



PATENTE DE INVENCION

=====

PA 629.

=====

424115

Memoria Descriptiva

sobre:

PERFECCIONAMIENTOS EN RECIPIENTES PARA ENVASES.

Int. Cl.:

B65D

Solicitante: LUNCH LOCKER SYSTEMS LIMITED; entidad inglesa, residente en 40 London Road, St. Albans, Hertfordshire, Inglaterra.

=====

La presente invención se refiere a un recipiente de envase, en particular, aunque no exclusivamente, destinado a la conservación y servicio de comidas.

5. La invención proporciona un recipiente de



envase como el mencionado en el que se puede envasar una pluralidad de platos o partes de platos de una comida, almacenarse convenientemente y transportarse y del que dicha comida se puede consumir convenientemente.

5. Según un primer aspecto del invento, un recipiente de envase tiene un cuerpo, por lo menos una parte de tapadera articulada normalmente al mismo y una parte de tapa o cubierta articulada pivotalmente a la parte de tapadera, definiendo el cuerpo y por lo menos una parte de la tapadera al menos un compartimiento de almacenamiento, separándose dichos compartimientos de almacenamiento mutuamente por la parte de tapa o cubierta cuando dicha parte pivota a una primera posición en la que se pliega y cierra la parte de tapadera y esta última, a su vez, pivota a una primera posición en la que se pliega y cierra el recipiente, quedando dichos compartimientos de almacenamiento expuestos prácticamente en el mismo plano por lo que el recipiente presenta una configuración a modo de bandeja, cuando la tapadera y la tapa o cubierta pivotan a segundas posiciones abiertas.
- 10.
- 15.
20. Preferiblemente se utilizan dos partes de tapadera, cada una de ellas con una parte o cubierta, a lo largo de bordes opuestos de un cuerpo de forma rectangular en planta.
25. En el cuerpo del recipiente se habilitan convenientemente al menos dos compartimientos de almacenamiento separados por una pared que se extiende perpendicular a la línea de articulación de parte o partes de tapadera, teniendo el dispositivo tales características que con la tapa o cubierta y la tapadera en sus posiciones plegadas, el borde superior de la pared actúa para sostener la parte o partes
- 30.



de cubierta contra el peso de cualquier contenido en el compartimiento de almacenamiento de la parte o partes de tapadera.

5. El recipiente se puede fabricar con relativa baratura moldeando o prensando un material laminar delgado como puede ser plástico, cartulina, o papel; la superficie inferior de la cartulina o papel se pueden tratar apropiadamente para contener la comida. Dicho recipiente se puede tirar, por lo tanto, después de utilizado.

10. Como variante, el recipiente se puede fabricar con mayor resistencia de plástico o de otro material apropiado, para que sea duradero y poderse utilizar repetidas veces, por ejemplo, para ir de campo.

15. Según una característica de este invento, se utilizan medios de unión o fijación para unir la parte de tapadera en su posición plegada, que comprenden elementos macho y hembra conectables en posiciones coincidentes en las partes de cuerpo y tapadera.

20. La parte de cubierta o tapa se puede unir también a la parte de tapadera en su primera posición plegada, en cuyo caso, se pueden utilizar también elementos conectables macho y hembra en posiciones coincidentes en las partes de tapa y tapadera; estos últimos elementos se pueden diseñar como los de los dos juegos de medios de fijación en la parte de tapadera y en posiciones desplazadas.

25. En una forma preferible, los elementos macho y hembra en cooperación son de sección transversal generalmente circular, siendo el elemento hembra de diámetro algo menor que el elemento macho y teniendo la pared del elemento macho un par de partes planas en posiciones en esencia diame-

30.



tralmente opuestas.

5. Según otra característica de este invento, por lo menos uno de los compartimientos de almacenamiento del recipiente tiene una pieza postiza desmontable asociada con el mismo, teniendo la pieza postiza dimensiones menores que su compartimiento y una pestaña adaptada para colocarse alrededor de la boca del compartimiento, habilitándose un saliente o medio similar en el recipiente o la pieza postiza, por lo que esta última puede hacer asiento sobre el fondo del compartimiento y sostenerse, de ese modo, en el compartimiento quedando un espacio de aire circundante.

10. Según otra característica de este invento, las articulaciones entre cada parte de tapadera y el cuerpo, así como sus partes de tapa o cubierta, comprenden cada una un par de indentaciones o canales prácticamente paralelos, separados a corta distancia, formados en el recipiente, inclinándose las paredes adyacentes de los canales una en dirección a la otra.

15. Según un segundo aspecto de este invento, se proporciona un juego que comprende una pluralidad de recipientes según el primer aspecto de este invento, y el mismo número de bandejas, cada una de las cuales tiene una pared alzada marginal y es de dimensiones suficientes para proporcionar una base para retener a presión un recipiente abierto dentro de la pared marginal, o dos recipientes cerrados lado con lado.

20. Para que el invento se pueda comprender con facilidad y para que resulten evidentes sus características adicionales, se describe a continuación, a título de ejemplo, una modalidad de recipiente de envase según este invento, y

30.



modificaciones del mismo, tomando como referencia los adjuntos dibujos, en los que:

La figura 1 es una vista en perspectiva tomada desde la parte superior del recipiente en su posición cerrada.

5.

La figura 2 es una vista en perspectiva tomada desde debajo del recipiente cerrado.

La figura 3 es una vista en perspectiva tomada desde arriba del recipiente en su posición abierta.

10.

Las figuras 4a y 4b son vistas a mayor escala, en planta y en alzado, respectivamente, que ilustran detalles del dispositivo de unión o fijación y las articulaciones.

La figura 5 es una vista en alzado que ilustra piezas postizas apropiadas para los compartimientos.

15.

Las figuras 6a y 6b son vistas esquemáticas, en planta y en perspectiva, respectivamente, de un recipiente modificado en su estado abierto y cerrado; y

La figura 7 es una vista esquemática en alzado que ilustra un juego apilado de recipientes y bandejas asociadas con los mismos.

20.

Refiriéndonos a las figuras 1 a 3 de los dibujos, el recipiente, que es de material termoplástico, como el conocido "ABS", se forma al vacío o por presión en una sola operación a partir de una lámina de dicho material con un espesor de 0,381mm. El recipiente comprende en esencia: un

25.

cuerpo rectangular 1 que tiene una primera parte de tapadera rectangular 2 y una segunda parte de tapadera rectangular 3 unidas al mismo de una forma solidaria a lo largo de bordes opuestos del cuerpo por una articulación 4 y 5, respectivamente. Una parte de tapa o cubierta 6, 7 se une de una

30.

forma solidaria respectivamente a cada parte de tapadera 2 y



3, también por medio de articulaciones 8 y 9.

Las articulaciones están formadas por regiones apropiadamente flexibles de la estructura solidaria de cuerpo y tapadera y se describirán con más detalle más adelante.

5. En el cuerpo se habilitan dos compartimientos de almacenamiento 1a, 1b separados por una pared 10, que se extiende generalmente perpendicular a la línea de las articulaciones 4 y 5. La pared 10 es semicircular en parte de su longitud, por lo que se forma una región redondeada 11 en el compartimiento de almacenamiento 1a, de dimensiones apropiadas para alojar un vaso para beber que, si se envasa con una bebida, estará provisto de una tapa de cierre hermético.

10. Las partes de tapadera 2 y 3 definen también compartimientos de almacenamientos 2a y 3a, cuyos compartimientos, junto con los compartimientos 1a y 1b del cuerpo, tienen la finalidad de conservar diferentes platos o partes de platos de una comida, v.g., un almuerzo, por ejemplo ansalada, un plato de carne, un postre y queso, así como condimentos y los cubiertos que pueden ser, convenientemente, de material de plástico. El plato principal estará contenido dentro del compartimiento 1b, mientras que uno de los compartimientos 2a, 3a de las partes de tapadera, que son de las mismas dimensiones, pueden alojar una pequeña botella de bebida cuyo contenido se echa después en un vaso vacío.

15. Las partes de cubierta o tapa 6 y 7 tiene prácticamente la misma forma general y el mismo tamaño que sus partes de tapadera 2 y 3. Así, cada parte de tapa o cubierta se puede plegar sobre su parte de tapadera respectiva con el fin de cerrar los compartimientos 2a, 3a que, cuando las partes de tapadera pivotan a la posición ilustrada en las

20.
25.
30.



5. figuras 1 y 2, quedan colocadas apretadas sobre el cuerpo 1 y los diversos compartimientos quedan separados por la pared 10 y las partes de la tapa o cubierta 6 y 7. Se comprenderá que el borde superior de la pared 10 actúan también para sostener las partes de tapa en sus posiciones cerradas contra el peso de los artículos o platos de comida contenidos en los compartimientos 2a y 3a. Con las partes de tapa y las partes de tapadera pivotadas a posiciones abiertas, los diversos compartimientos quedan expuestos en el mismo plano, presentando de este modo una configuración a modo de bandeja; para facilitar esta operación, la profundidad del cuerpo 1 se diseña igual que la de las partes de tapadera 2, 3. Se observará que las paredes de las partes de tapadera y cuerpo tienen sección decreciente para facilitar su desmoldeo de la máquina formadora y para que los recipientes se puedan apilar unos dentro de otros en su estado abierto. Las paredes se forman con nervaduras verticales de refuerzo 14.

10. En la posición cerrada según se ilustra en las figuras 1 y 2, las partes de tapadera 2, 3 se cierran o mantienen en sus posiciones cerradas sobre el cuerpo por medio de elementos macho y hembra en cooperación 15, 16, situados respectivamente a lo largo de pestañas marginales 17 y 18 del recipiente en posiciones coincidentes. En esta modalidad se habilitan dos pares separados de elementos en cada pestaña 17 y 18 para cada parte de tapadera. Se habilitan medios de fijación similares 19, 20 para unir cada parte de tapa o cubierta 6, 7 a su parte de tapadera respectiva; un par de elementos se utiliza para cada pestaña 16, 17 del recipiente y se sitúan de forma que los elementos previstos en las pestañas queden situados en el centro entre aquellos que se u-

15.

20.

25.

30.



utilizan para unir la parte de tapadera el cuerpo 1. Dicha disposición de los pares de elementos se ilustra con claridad en las figuras 1 y 3.

5. Como variante, se pueden habilitar elementos macho y hembra alternativamente en posiciones coincidentes en dicho cuerpo, partes de tapadera y partes de tapa o cubierta siendo tal la disposición que las partes de tapa se pliegan primero sobre sus partes de tapadera y se conectan sus elementos, y estos elementos conectados se conectan a su vez a sus elementos respectivos del cuerpo cuando las partes de tapadera se pliegan sobre este último.

10. Los elementos macho 19 de las partes de tapa o cubierta 6, 7 están previstos en apéndices 21, uno de los cuales se extiende más allá de la anchura de la pestaña 18 (véanse en particular las figuras 1 y 2) por lo que, con el recipiente en la posición cerrada, se puede tirar de dichos apéndices en primer lugar para facilitar la operación de separar las partes de tapadera del cuerpo y, después, las partes de tapa de sus partes de tapadera; según se ilustra en la figura 3, el margen de las partes de tapa o cubierta puede estar formado con secciones macho alzadas 22 configuradas para asentarse ajustadas en la boca de los compartimientos 2a, 3a de sus partes de tapadera respectivas 2, 3 con el fin de mejorar la fijación y el efecto de estanqueidad de dichas partes de tapa.

20. Refiriéndonos ahora a las figuras 4a y 4b, en una forma de preferencia, el dispositivo de fijación o unión comprende pares de elementos en cooperación que comprenden un elemento macho 15 y un elemento macho 15 y un elemento hembra 16 ambos de sección, transversal circular. El elemen-

30.



5. to hembra 16 es de menor diámetro que el elemento macho, cuyo elemento tiene dos partes planas 23 en su pared en posiciones diametralmente opuestas, según se ilustra. El dispositivo tiene tales características que, cuando los elementos se montan y prensan entre sí, debido a los diámetros diferentes las partes planas tienden a abombarse y permitir por lo tanto una fricción de apriete entre las partes de pared circular en cooperación de los elementos. Se observará que en esta modalidad las partes planas se orientan de forma que queden perpendiculares a la línea de las articulaciones 4 y 5. No obstante, se comprenderá que esta orientación no es un factor crítico y que la fijación sería igualmente eficaz, v.g., con partes planas paralelas a dichas articulaciones. Se observará también por estas figuras que las articulaciones 4, 5, 8 y 9 están previstas cada una por un par de indentaciones separadas en forma de canales o ranuras 24.
- 10.
15. En esta modalidad, los canales tienen un fondo redondeado con un radio de aproximadamente 3,18., una profundidad de aproximadamente 4,76mm., y se separan aproximadamente en 3,18mm., convergiendo las paredes adyacentes de los canales y uniéndose en el punto 25.
20. Así, se ha averiguado que las dimensiones anteriores proporcionan una articulación eficaz para un recipiente de plástico hecho al vacío o por presión que tenga un espesor nominal de 0,381mm., aunque el fondo de los canales será más delgado, guardando la profundidad una relación con el espesor del material.
25. En particular, las partes a cada lado de la articulación se pueden plegar planas unas sobre otras produciéndose una deformación mínima en toda la longitud de la articu
- 30.



lación.

5. Refiriéndonos ahora a la figura 5, el compartimiento la puede tener una pieza postiza 26 asociada con el mismo, teniendo dicha pieza postiza prácticamente la misma forma que el compartimiento, pero siendo de menor diámetro por lo que puede encajar en el compartimiento dejando un espacio de aire circundante 27. Según se ilustra, la pieza postiza se sostiene en su posición encajada con una pestaña marginal 28 que hace asiento alrededor de la boca del compartimiento, y por un pié de sustentación 29 formado en el fondo de la pieza postiza. Por lo menos parte del pié 29 puede hacer asiento sobre nervaduras de refuerzo 30 en el fondo del compartimiento, y la pieza postiza puede estar provista de una tapadera articulada 31 dispuesta para ajustarse en la abertura de la pieza postiza. El espacio de aire circundante 27, que tiene preferiblemente 3,18mm. o más puede cerrarse completamente gracias a las secciones alzadas macho y hembra correspondientes previstas, respectivamente, alrededor de la boca del compartimiento 1a y la pestaña 28 de la pieza postiza.

10.

15.

20.

Así, se puede formar un espacio de aislamiento eficaz alrededor del fondo y paredes de la pieza postiza 26, encontrándose los únicos trayectos térmicos en los puntos de contacto de los pies 29. Por encima de la pieza postiza 26 se puede formar un espacio de aire prácticamente cerrado, con las partes de tapadera 2 y 3 plegadas sobre la parte del cuerpo 1 y fijadas al mismo, diseñando el dispositivo de forma que el plano de la tapadera 31 de la pieza postiza en su posición cerrada quede por debajo del nivel superior de la abertura de la pieza postiza según se ilustra.

25.

30.



5. Como variante, según se ilustra con relación al compartimiento 3a, la pieza postiza 24 puede tener un fondo plano y descansar directamente sobre nervaduras de refuerzo 30, mientras que el extremo superior de la pieza postiza se forma con un nervio 32 que se acopla dentro de la boca del compartimiento.
10. Refiriéndonos a las figuras 6a y 6b, las partes de tapa 6 y 7 tienen cada uno una parte adicional de apéndice 33 articulada a las mismas, siendo la articulación del tipo preferiblemente descrito anteriormente con relación a las figuras 4a y 4b. La parte de apéndice 33 tiene una abertura 34 troquelada y la parte de la tapa 6, 7 que se ajusta en la boca de su compartimiento 2a, 3a, se corta según indica la referencia 22a; el dispositivo tiene tales características que, mientras que la parte de apéndice 33 se puede plegar a una posición vertical, según se ilustra en la figura 6b, para formar un asa para el recipiente cerrado, las partes cortadas se pueden plegar independientemente para cerrar los compartimientos 2a, 3a, conservándose el cierre gracias a las secciones alzadas 22.
15. Refiriéndonos ahora a la figura 7, los recipientes en su posición cerrada se ilustran apilados en filas, comprendiendo cada fila dos recipientes con la forma descrita anteriormente y preferiblemente sin asas como se ha descrito con relación a las figuras 6a y 6b, y dos bandejas 35, 36. Cada bandeja se forma con una pared marginal 37 y de dimensiones suficientes para retener dos recipientes cerrados ajustados lado con lado. Según se ilustra, la bandeja 36 se invierte y se coloca sobre las partes superiores de los recipientes.
- 20.
- 25.
- 30.



5. La fila siguiente con su bandeja de base 35 se monta entonces sobre la bandeja 36 de la primera fila y esta operación se repite para cada fila ulterior. Para facilitar el apilamiento y para colocar las filas firmemente, cada bandeja está provista de chabetas y chabeteros en cooperación 38, 39. Dicho juego de recipientes y bandejas apilables proporciona un medio conveniente para distribuir los recipientes; por ejemplo, pueden consistir en recipientes de comida que se sirve a los asistentes de una convención, conferencia o similar utilizándose la bandeja por cada asistente que la coloca sobre su regazo como base para un recipiente abierto.

10.

Un recipiente abierto se ilustra en posición sobre la bandeja de base superior 35.

15. A pesar de que la modalidad del invento y las modificaciones de la misma se han descrito como un recipiente de fabricación relativamente barata, que se puede tirar después de ser utilizado, se comprenderá que se pueden fabricar fácilmente versiones duraderas para usos repetidos en excursiones campestres, etc, de plástico más grueso u otro material apropiado, quizás con pequeñas modificaciones en lo que se refiere a las articulaciones y otros detalles para compensar el espesor extra y/o la naturaleza menos flexible del material particular empleado.

20.

25. N O T A

Descrita suficientemente la naturaleza del invento, así como la manera de realizarlo en la práctica, debe hacerse constar que las disposiciones anteriormente indicadas, son susceptibles de modificaciones de detalle, en cuanto no alteren su principio fundamental. También se hace cons-

30.



- tar que el invento se refiere a un solicitud de Patente presentada en Inglaterra con fechas de 9 de marzo de 1.973, 14 de abril de 1.973, 25 de abril de 1.973, 9 de mayo de 1.973, 24 de noviembre de 1.973 y Números 11453/73, 18071/73,
5. 19572/73, 22135/73, 54641/73, acogiéndose por lo tanto a los beneficios que conceden los Convenios Internacionales en vigor, siendo lo que constituye la esencia del referido invento y por lo que se solicita Patente de Invención por 20 años en España, sobre: PERFECCIONAMIENTOS EN RECIPIENTES PARA
10. ENVASES, caracterizándose por lo siguiente:
- 1.- Perfeccionamientos en recipientes para envases que tienen un cuerpo y por lo menos una parte de tapadera articulada pivotalmente al mismo, caracterizados porque se dota a cada recipiente de una parte de cubierta o tapa articulada pivotalmente a la parte de tapadera, definiendo el
15. cuerpo y por lo menos la parte de tapadera al menos un compartimiento de almacenamiento, estando separados mutuamente los compartimientos de almacenamiento por la parte de tapa o cubierta cuando ésta pivota a una primera posición en la
20. que se pliega y cierra la parte de tapadera y esta última, a su vez, pivota a una primera posición en la que se pliega y cierra el recipiente, quedando expuestos los compartimientos de almacenamiento prácticamente en el mismo plano, con lo que el recipiente presenta una configuración a modo de
25. bandeja cuando las partes de tapadera y tapa o cubierta pivotan cada una a segundas posiciones abiertas.
- 2.- Perfeccionamientos según la reivindicación 1, caracterizados porque dos partes de tapadera, cada una con una parte de tapa, están previstas a lo largo de bordes opuestos de un cuerpo de forma rectangular en planta.
- 30.



5. 3.- Perfeccionamientos según las reivindicaciones 1 ó 2, caracterizados porque la profundidad de los compartimientos de almacenamiento en el cuerpo y la parte o partes de tapadera, es la misma por lo que, con el recipiente en su posición abierta, la parte o partes de tapadera descansarán firmemente sobre una superficie nivelada.
10. 4.- Perfeccionamientos según las reivindicaciones 1, 2 ó 3, caracterizados porque por lo menos dos compartimientos de almacenamiento están previstos en el cuerpo, separados por una pared que se extiende perpendicular a la línea de articulación para la parte o partes de tapadera, teniendo el dispositivo tales características que, cuando las partes de tapa y de tapadera en sus primeras posiciones plegadas, el borde superior de la pared actúa para sostener la parte o partes de tapa contra el peso de cualquier contenido en el compartimiento de almacenamiento de la parte o partes de tapadera.
15. 5.- Perfeccionamientos según la reivindicación 4, caracterizados porque uno de los compartimientos está provisto al menos en parte de una región redondeada destinada a alojar un vaso.
20. 6.- Perfeccionamientos según cualquiera de las reivindicaciones 1 a 5, caracterizados porque está provisto de medios de fijación o unión para unir la parte o partes de tapadera en su primera posición plegada, que se forma por elementos conectables macho y hembra, respectivamente, en posiciones coincidentes en las partes del cuerpo y tapadera.
25. 7.- Perfeccionamientos según la reivindicación 6, caracterizados porque está provisto de elementos conectables macho y hembra en posiciones coincidentes en la tapa y tapa-
- 30.



dera.

5. 8.- Perfeccionamientos según la reivindicación 7, caracterizados porque los elementos conectables para las partes de tapa y tapadera se sitúan de forma que los elementos de los dos juegos de medios de fijación en la parte de tapadera queden desplazados unos de otros.

10. 9.- Perfeccionamientos según la reivindicación 7, caracterizados porque está provisto de elementos macho y hembra alternativamente en posiciones coincidentes en el cuerpo, parte de tapadera y parte de tapa o cubierta, teniendo el dispositivo tales características que la parte de tapa se pliega primero sobre la parte de tapadera y sus elementos se conectan, y estos elementos conectados se conectan a su vez al elemento del cuerpo cuando la parte de tapadera se pliega sobre este último;

15. 10.- Perfeccionamientos según cualquiera de las reivindicaciones 6 a 9, caracterizados porque los medios de fijación o unión se forman por elementos cooperables macho y hembra que son de sección transversal generalmente circular, siendo el elemento hembra de diámetro algo menor que el elemento macho y teniendo la pared del elemento macho un par de partes planas en posiciones en esencia diametralmente opuestas.

20. 11.- Perfeccionamientos según cualquiera de las reivindicaciones 1 a 10, caracterizados porque la parte de tapa o cubierta tiene una sección macho alzada que corresponde con el perímetro de la abertura del compartimiento de almacenamiento de su parte de tapadera, en un lugar coincidente, teniendo el dispositivo tales características que, en la posición plegada, la sección macho alzada forma ajuste





apretado en la abertura de dicho compartimiento de almacenamiento.

5. 12.- Perfeccionamiento según cualquiera de las reivindicaciones anteriores, caracterizados porque se dispone por lo menos en uno de los compartimientos de almacenamiento del recipiente una pieza postiza desmontable asociada con el mismo, teniendo la pieza postiza menores dimensiones que su compartimiento y estando provista de una pestaña destinada a colocarse alrededor de la boca del compartimiento, un saliente alzado o medio similar en el recipiente o pieza postiza, por lo que esta última puede hacer asiento sobre el fondo del compartimiento y quedar sostenida por el mismo quedando un espacio de separación de aire circundante.

10. 13.- Perfeccionamientos según cualquiera de las reivindicaciones anteriores, caracterizados porque las articulaciones entre la parte de tapadera o cada una de las partes de tapadera y de tapa o cubierta, se forman cada una por un par de indentaciones prácticamente paralelas, separadas a corta distancia, o canales formados en el recipiente, inclinándose las paredes adyacentes a los canales una en dirección a la otra.

15. 14.- Perfeccionamientos según la reivindicación 2, o cualquiera de las reivindicaciones que dependen de la misma caracterizados porque cada parte de tapadera tiene una parte plana adicional articulada pivotalmente a la parte de tapa de tal modo que, con dicha parte o partes de tapadera y de tapa o cubierta en su primera posición plegada en la que cierran el recipiente, las partes de apéndice pueden articularse a una posición vertical actuando de este modo como asas.

20.

25.

30.





5. 15.- Perfeccionamientos según las reivindicaciones anteriores, caracterizados porque cuando el recipiente forma parte de un juego de recipientes y del mismo número de bandejas éstas presentan cada una, una pared alzada marginal y son de dimensiones suficientes para proporcionar una base para retener apretado un recipiente abierto dentro de la pared marginal, o dos recipientes cerrados lado con lado.

10. 16.- Perfeccionamientos según la reivindicación 15, caracterizados porque las bandejas tienen elementos posicionadores en cooperación formados en las mismas, por lo que las bandejas y los recipientes se pueden apilar en filas, presentando cada fila una bandeja de base, dos recipientes cerrados retenidos a presión dentro de la pared de la bandeja y, una segunda bandeja de base situada boca abajo sobre los dos recipientes.

15. 17.- Perfeccionamientos según cualquiera de las reivindicaciones anteriores, caracterizados porque está fabricado de un material laminar delgado, por ejemplo plástico o cartulina.

20. 18.- Perfeccionamientos en recipientes para envases, tal y como queda sustancialmente descrito en la presente Memoria e ilustrado en los adjuntos dibujos.

25. Esta Memoria consta de diecisiete hojas escritas a máquina por una sola cara.

Madrid, 18 FEB. 1975

LUNCH LOCKER SYSTEMS LIMITED.

S. GARCÍA GONZÁLEZ Y KODER
p.p. Firmador: L. García González





Fig. 1.

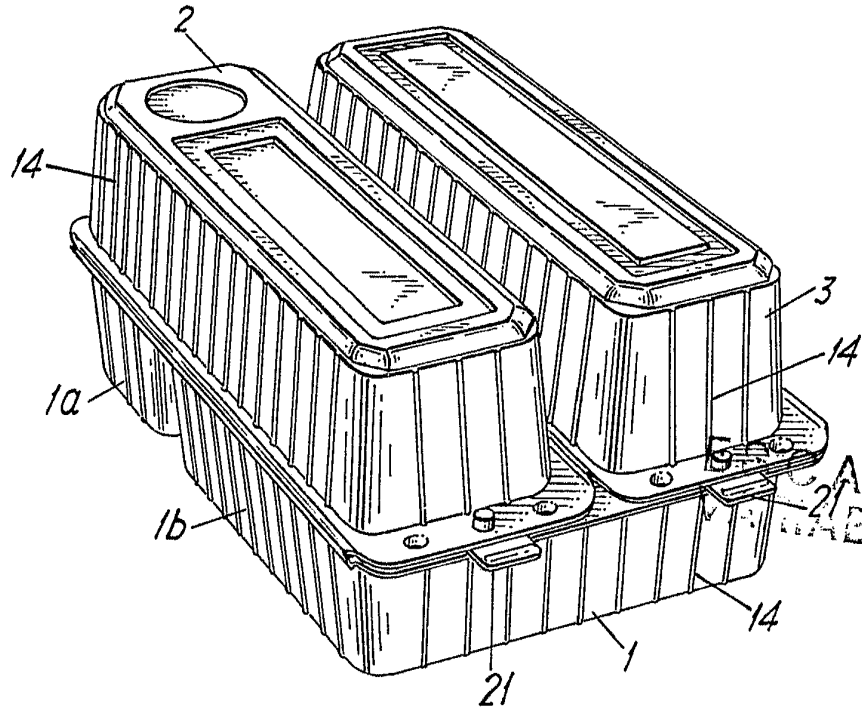
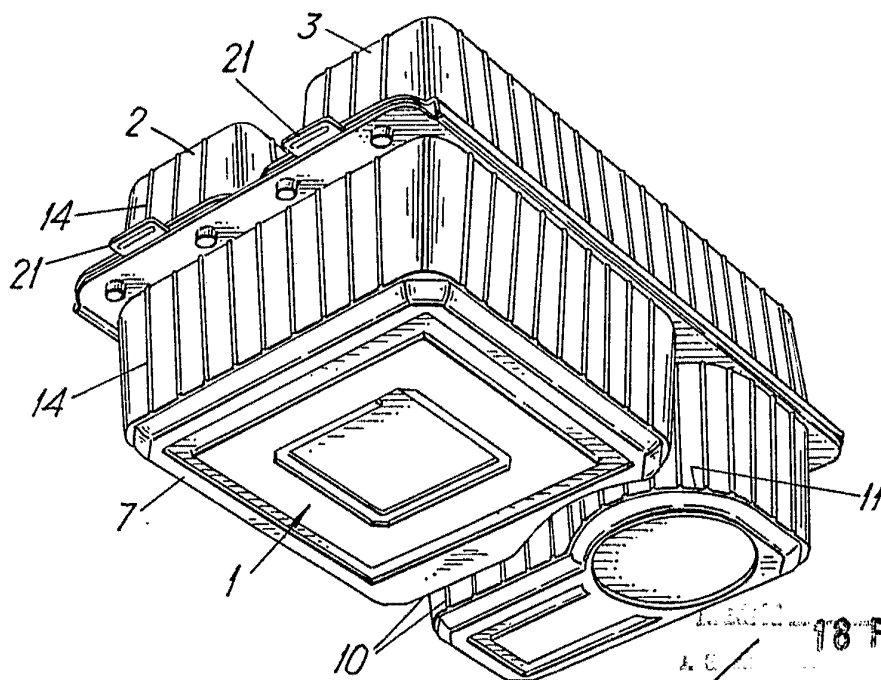
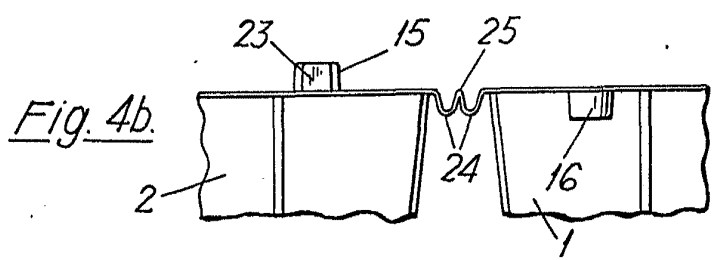
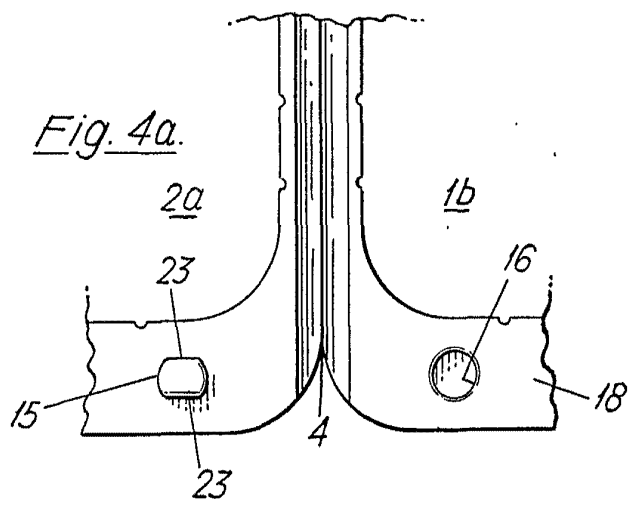
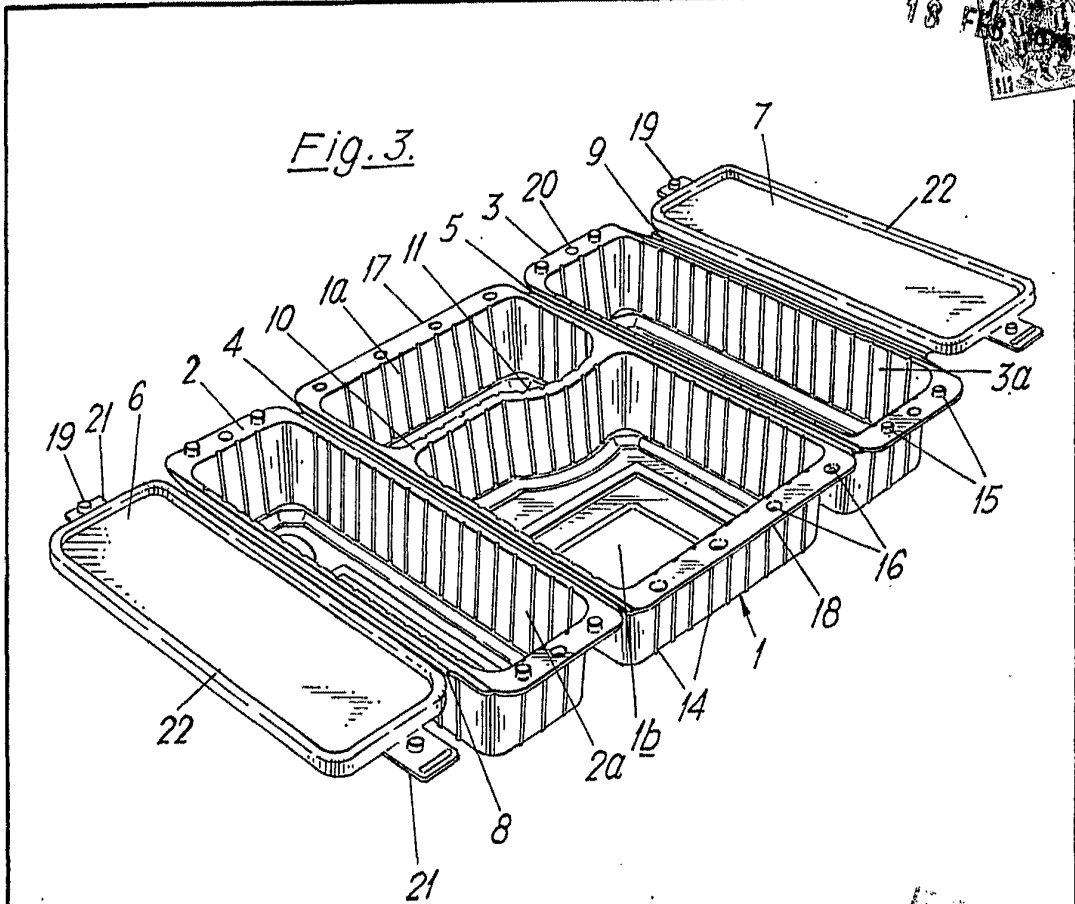


Fig. 2.



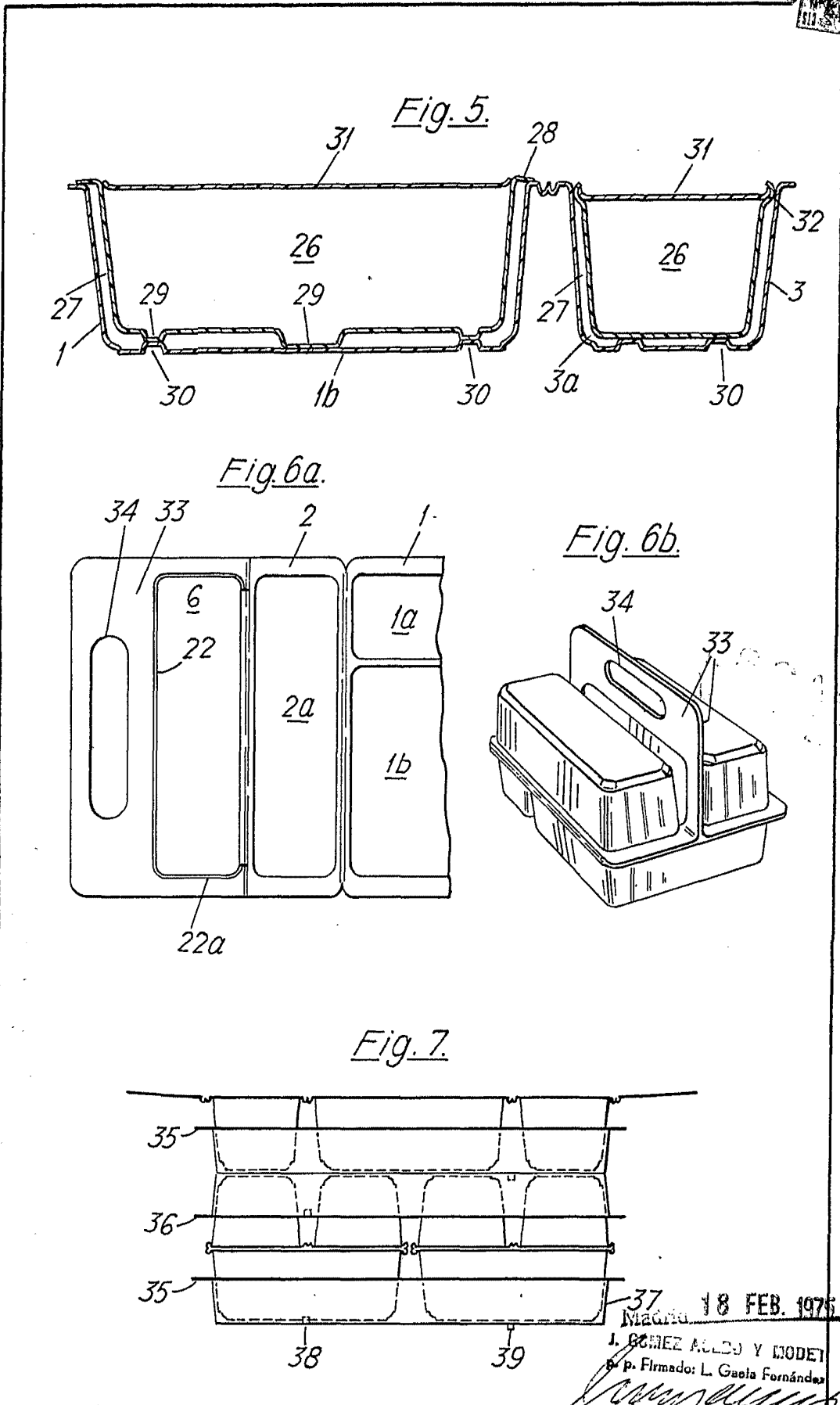
18 FEB. 1975
A. G. ...
Esp. Filasda L. O. ...

[Handwritten signature]



ESPAÑA
V. 10. 1975

18 FEB. 1975
J. BOISER
Firmado: L. Gaeta Fernández



37 18 FEB. 1975

J. GOMEZ ALDO Y C^{DA}
p. Firmado: L. Gaeta Fernández