

423148

-5



423148

P.-56.670

P 2977.54

F41C

MEMORIA DESCRIPTIVA

para solicitar PATENTE DE INVENCION en ESPAÑA por 20 años.

a nombre de STURM, RUGER & CO., INC.

entidad norteamericana.

con domicilio en Lacey Place, Southport, Connecticut,
Estados Unidos de América

por: "PERFECCIONAMIENTOS INTRODUCIDOS EN UN REVOLVER"
(Clase Internacional F41c)

29.3.74

423148

5



ANTECEDENTES DE LA INVENCION

1º. Campo de la invención.

5

Esta invención está relacionada con revólveres que tienen cilindros basculantes, y en particular con medios de retenida de soporte basculante para sujetar el soporte basculante del cilindro en su posición cerrada.

10

2º. La técnica anterior.

Un revolver convencional del tipo de cilindro basculante comprende, en líneas generales, una armazón de revolver, un cañón asegurado a la armazón, un mecanismo de disparo que incluye un martillo y un gatillo, un cilindro, un soporte basculante de cilindro, en el cual está montado el cilindro a rotación y que está montado, a su vez, pivotablemente, en la armazón del revólver un expulsor y varilla expulsora movibles longitudinalmente, y medios de retenida del soporte basculante para bloquear de manera soltable el soporte basculante del cilindro a la armazón cuando está en su posición cerrada, con el cilindro

15

20

25

29.3.74



627-78

en su posición de disparo detrás del cañón.

Los medios de retenida del soporte basculante comprenden, comúnmente, un pestillo de retenida de soporte basculante, cargado por resorte situado en el extremo posterior del eje de pivote del cilindro y un tope de varilla expulsora cargado por resorte, situado adyacente al extremo delantero de la varilla expulsora. Cuando el soporte basculante del cilindro está en su posición cerrada, con el cilindro en su posición de disparo, el extremo posterior del pestillo de retenida del soporte basculante es recibido en una abertura receptora de fiador formada en la armazón de manera inmediata a la parte posterior del cilindro, y el tope de la varilla expulsora es recibido en un rebajo de apoyo del tope, formado en el extremo delantero de la varilla expulsora. Cuando el pestillo de retenida del soporte basculante es movido hacia adelante fuera del contacto con la abertura receptora de fiador formada en la armazón, el cilindro y el soporte basculante del cilindro quedan libres y pueden bascular lateralmente fuera de la armazón, para cargar y/o limpiar el revólver. En esta disposición, el extremo posterior del cilindro y del soporte basculante del cilindro están sujetos de manera segura en su lugar adecuado por el pestillo de retenida, cuando el sopor

423148



te basculante está en su posición cerrada. Sin embargo, el extremo delantero del cilindro y del soporte basculante del cilindro están bloqueados en su lugar sólo por el tope o apoyo situado en la punta de la débil y flexible varilla expulsora y esto puede producir dificultades y una posible imprecisión si el extremo delantero de la recámara superior del cilindro está ligeramente desalineado con el ánima del cañón, cuando el revólver es disparado.

Se han ideado ahora unos medios de retención del soporte basculante mejorados, en los cuales el extremo delantero del cilindro y del soporte basculante, así como su extremo posterior, están sujetos de manera segura en su lugar cuando el soporte basculante está en su posición cerrada, eliminando así las dificultades antes mencionadas y la posible imprecisión con que se tropieza en los tipos anteriores de disposiciones de retención del soporte basculante. Ambos medios de bloqueo delantero y trasero son desconectados simultáneamente presionando un dispositivo de liberación convenientemente situado, facilitando así la rápida expulsión y la recarga del revólver.

SUMARIO DE LA INVENCION



4251481

El revólver al cual se refiere la presente invención tiene un cuerpo principal que incluye la ar mazón del revólver y el cañón asegurado a la misma. Tiene, también, un cilindro que tiene un ánima central longitudinal y un soporte basculante de cilindro que

5 tiene un eje de pivote de cilindro en el cual está mon tado giratoriamente el cilindro y un eje de pivote de soporte basculante, por medio del cual el soporte bas culante del cilindro está pivotablemente asegurado a

10 la armazón. Unos medios expulsores, movibles longitudi dinalmente, están montados centralmente en la parte posterior del cilindro, y una varilla expulsora se ex tiende desde los medios expulsores hacia delante, a través de un ánima longitudinal formada en el eje de

15 pivote del cilindro del soporte basculante, estando formados dichos medios expulsores y dicha varilla ex pulsora con ánimas centrales contiguas que se extien den longitudinalmente a su través.

Los medios de retenida del soporte basculan te, mejorados, del invento comprenden un pestillo de retenida de soporte basculante posterior movible lon

20 gitudinalmente, dispuesto en el ánima central de los medios expulsores, una palanca de retenida de sopor te basculante delantera, montada pivotablemente en el

25 soporte basculante debajo de la varilla expulsora, y

423148



una varilla de empuje de retenida del soporte bascu-
lante dispuesta en las ánimas centrales contiguas de
los medios expulsores y de la varilla expulsora. El
extremo posterior del pestillo de retenida del sopor
5 te basculante está destinado a ser recibido en una
abertura receptora de pestillo u orificio de apoyo,
formada en la armazón, inmediata a la parte posterior
de los medios expulsores cuando el soporte basculante
del cilindro está en su posición cerrada. La palanca
10 de retenida pivotada del soporte basculante tiene un
brazo de aplicación de la varilla de empuje, que se
extiende hacia arriba, al interior del ánima central
de la varilla expulsora y un brazo de bloqueo de so-
porte basculante, que está destinado a ser recibido en
15 un rebajo de bloqueo del soporte basculante formado
en el cuerpo principal del revólver, cuando el sopor
te basculante del cilindro está en su posición cerra
da. La varilla de empuje de retenida del soporte bas
culante se extiende desde el pestillo de retenida pos
20 terior del soporte basculante hasta el brazo de apli
cación de la varilla de empuje de la palanca de rete
nida delantera del soporte basculante de modo que, cuan
do el pestillo de retenida del soporte basculante es
movido hacia delante, la varilla de empuje de la rete
25 nida del soporte basculante también se mueve hacia de

423148

15



5 lante, contra el brazo de aplicación de la varilla de empuje de la palanca de retenida pivotada del soporte basculante. Como consecuencia, cuando el pestillo de retenida del soporte basculante es movido hacia delante, fuera del contacto con la abertura receptora de pestillo en la armazón, el brazo de bloqueo del soporte basculante de la palanca de retenida pivotada del soporte basculante es movido simultáneamente fuera del contacto con el rebajo de bloqueo del soporte basculante en el cuerpo principal del revólver.

10 Un resorte de pestillo de retenida del soporte basculante carga al pestillo de retenida del soporte basculante y a la varilla de empuje de la retenida del soporte basculante hacia atrás, de modo que el pestillo de retenida del soporte basculante es recibido normalmente en la abertura receptora del pestillo de la armazón cuando el cilindro está en su posición cerrada. Además, un resorte de palanca de retenida del soporte basculante fuerza al brazo de bloqueo del soporte basculante de la palanca de retenida pivotada del soporte basculante, a contacto con el rebajo de bloqueo del soporte basculante del revólver cuando el soporte basculante del cilindro está en su posición cerrada. Hay dispuestos unos medios de liberación de retenida del soporte basculante, operados

423148



5 manualmente, para presionar el pestillo de retenida del soporte basculante, la varilla de empuje y la palanca de retenida pivotada hacia delante, en contra de la presión de los resortes citados. El rebajo de bloqueo del soporte basculante puede estar formado en cualquier parte del cuerpo principal del revólver adyacente a la palanca de retenida del soporte basculante. Por ejemplo, el rebajo de bloqueo del soporte basculante puede estar formado en la armazón del revólver o en el alojamiento para el extremo delantero de la varilla del expulsor, como se explica posteriormente.

BREVE DESCRIPCION DE LOS DIBUJOS

15 La retenida o fiador del soporte basculante de revólver de la invención se comprenderá mejor por la siguiente descripción de la misma, en conjunción con los dibujos que se acompañan, de los cuales:

20 La Figura, 1 es un alzado lateral izquierdo del revólver con las partes no esenciales omitidas;

La Figura, 2 es una vista encorte a lo largo de la línea 2-2 de la Figura, 1 mostrando el soporte basculante del cilindro en su posición cerrada;

25 La Figura, 3 es una vista en corte por la línea 3-3 de la Figura, 1 mostrando el conjunto de rete



nida del soporte basculante del cilindro y del expulsor;

5 La Figura, 4 es una vista en corte por la línea 4-4 de la Figura 2 mostrando una realización de la palanca de retenida del soporte basculante de la invención en su posición de bloqueo del soporte basculante;

10 la Figura, 5 es una vista en corte fragmentaria mostrando la palanca de retenida del soporte basculante de la Figura, 4 en su posición desbloqueada;

la Figura, 6 es una vista en corte fragmentaria por la línea 6-6 de la Figura, 4,

15 la Figura, 7 es un alzado lateral izquierdo, fragmentario, del revólver mostrando otra realización de la palanca de retenida del soporte basculante;

la Figura, 8 es una vista en corte por la línea 8-8 de la Figura, 7;

20 la Figura, 9 es una vista en corte por la línea 9-9 de la Figura, 8 mostrando la palanca de retenida del soporte basculante de la Figura, 7 en su posición de bloqueo del soporte basculante, y

la Figura, 10 es una vista en corte similar a la Figura, 9 mostrando la palanca de retenida del soporte basculante en su posición desbloqueada.

25

423148



DESCRIPCION DE LA REALIZACION PREFERIDA

5 Como se muestra en la Figura, 1 de los di-
bujos, el revólver que incorpora el invento comprende,
en sus componente principales, una armazón 11, un ca-
ñón 12, un cilindro 13, un soporte basculante de cilin-
dro 14, un martillo 15, un gatillo 16 y un guardamon-
10 te 17. El cilindro 13 está formado con un ánima cen-
tral longitudinal 18 y con una pluralidad de recámaras
19 receptoras de cartuchos. El soporte basculante 14
del cilindro está pivotablemente asegurado a la arma-
zón 11 por medio del eje de pivote del eje 20 (mostra-
15 do en perfil en las Figuras, 1 y 2) y está formado con
un eje de pivote 21 del cilindro que se extiende hacia
atrás en el cual está montado rotativamente el cilin-
dro 13. Como se muestra en las Figuras 3 y 4, el so-
porte basculante 14 del cilindro y el eje de pivote 21
20 del cilindro están formados con un ánima central lon-
gitudinal 22. Unos medios expulsores movibles longitu-
dinalmente, 23, están montados centralmente en el ex-
tremo posterior del cilindro 13, teniendo los medios
expulsores una porción de manguito 24 que se extiende
25 hacia delante en el ánima longitudinal 22 del eje de

423148

15



pivote 21 del cilindro. Una varilla expulsora 25 se
extiende desde los medios expulsores 23 hacia delan
te, a través del ánima longitudinal 22 formado en el
soporte basculante 14 y en el eje de pivote 21 del
5 cilindro, estando recibido normalmente el extremo
delantero de la varilla expulsora 25 en el alojamien
to 26 de la varilla expulsora que está formado de
una pieza en el lado inferior del cañón 12.

Como también se muestra en las Figuras, 3
10 y 4, una tapa hueca de expulsor 27 está asegurada a
rosca al extremo delantero de la porción de manguito
24 de los medios expulsores 23. Un resorte de expul
sor 28 está dispuesto en el ánima longitudinal 22 del
eje de pivote 21 del cilindro. La presión del resor
15 te de expulsor 28 sobre la tapa hueca de expulsor
fuerza a los medios expulsores 23 y a la varilla ex
pulsora 25 hacia delante, hasta su límite de despla
zamiento delantero, como se muestra en la Figura, 3.
Los medios expulsores 23, la tapa hueca 27 y la vari
20 lla expulsora 25 están formados con unas ánimas cen
trales, contiguas, 29, 30 y 31, respectivamente, que
se extienden longitudinalmente a través de los mis
mos. El conjunto de cilindro y de soporte basculan
te del cilindro está diseñado para ser basculado la
25 teralmente alrededor del eje de pivote 20 del sopor

423148

55 A388



te basculante desde su posición normalmente cerrada (mostrada en las Figuras, 1 y 2) a su posición abierta (no representada) para la carga y descarga de las recámaras 19 del cilindro 13. Unos medios de retención del cilindro están dispuestos para bloquear de forma liberable el soporte basculante 14 del cilindro en su posición cerrada, como se muestra en las Figuras, 1 y 2. La presente invención proporciona unos medios de retención del soporte basculante mejorados que sujetan de manera segura tanto el extremo posterior como el delantero del conjunto de cilindro y soporte basculante del cilindro en su posición cerrada, como aquí se ha descrito.

En la realización del invento mostrada en las Figuras, 2 a 5 de los dibujos, los medios de retención del soporte basculante comprenden un pestillo de retención posterior 32 del soporte basculante, movable longitudinalmente, dispuesto en el ánima central 29 de los medios expulsores 23, una palanca de retención delantera 33 del soporte basculante pivotablemente asegurada al soporte basculante 14 por el pasador de pivote 34, y una varilla de empuje de retención 35 del soporte basculante, dispuesta en las ánimas centrales contiguas 29, 30 y 31 de los medios expulsores 23, tapa hueca 27 del expulsor y varilla expulsora 25.

423148



El extremo posterior del pestillo de retenida 32 del soporte basculante está destinado a ser recibido en una abertura 36 receptora de pestillo, formada en la armazón 11 inmediatamente detrás de los medios expulsores 23. La palanca de retenida pivotada 33 del soporte basculante tiene un brazo conector 37 de varilla de empuje que se extiende hacia arriba, al interior del ánima central 31 de la varilla expulsora 25 y un brazo de bloqueo 38 del soporte basculante, que está destinado a ser recibido en un rebajo de bloqueo 39 de soporte basculante, formado en el alojamiento 26 para la varilla expulsora 25. Un resorte 40 de palanca de retenida y un empujador descansan contra la palanca de retenida pivotada 33 del soporte basculante y, normalmente, presionan al brazo de aplicación 37 de la varilla de empuje de la palanca 33, en sentido levógiro, a contacto con el extremo delantero de la varilla de empuje 35, como se muestra en la Figura, 4. La varilla de empuje 35 de la retenida del soporte basculante se extiende desde el pestillo de retenida posterior 32 del soporte basculante hasta el brazo conector 37 de la varilla de empuje de la palanca de retenida 33 del soporte basculante. El extremo posterior de la varilla de empuje 35 está formado con una pestaña 42 que



423148

5 apoya contra una pestaña similar 43 del extremo de
lantero del pestillo 32 y el extremo delantero de
la varilla de empuje 35 está en contacto con el bra
zo de aplicación 37 de la varilla de empuje de la
5 palanca de retenida 33. Un resorte 44 de pestillo
de retenida está dispuesto en el ánima central lon
gitudinal 29 de la porción de manguito 24 de los me
dios expulsos 23 y presiona normalmente a la va-
rilla de empuje 35 y al pestillo de retenida 32 del
10 soporte basculante hacia atrás, hasta su límite de
recorrido posterior, como se muestra en las Figuras,
3 y 4.

15 Cuando el conjunto de soporte basculante
del cilindro y cilindro está en su posición cerrada,
el resorte 44 del pestillo de retenida hace que el
pestillo de retenida 32 sea recibido en la abertura
36 de recepción del pestillo y el resorte 40 de la
palanca de retenida hace que el brazo de bloqueo 38
del soporte basculante de la palanca de retenida 33
20 del soporte basculante sea recibido en el rebajo de
bloqueo 39 del soporte basculante. El encaje del pes
tillo de retenida 32 del brazo basculante en la aber
tura receptora 36 del soporte basculante y el enca
je del brazo de bloqueo 38 del soporte basculante
25 en el rebajo de bloqueo 39 del soporte basculante,

423148

5500



5 enclava de manera segura los extremos posterior y delantero del conjunto del cilindro y soporte basculante del cilindro en su posición cerrada eliminando así, virtualmente, la posibilidad de desalineación de la recámara superior del cilindro 13 con el ánima del cañón cuando el revólver es disparado.

10 Con objeto de liberar el conjunto de soporte basculante del cilindro de su posición normalmente cerrada, el pestillo de retenida 32 del soporte basculante debe ser desencajado de la abertura 36 receptora del pestillo y el brazo de bloqueo 38 del soporte basculante de la palanca de retenida 33 del soporte basculante, debe ser desencajado
15 del rebajo de bloqueo 39 del soporte basculante. En la realización mostrada en los dibujos, una palanca de liberación de retenida 46 del soporte basculante está montada pivotablemente en un pasador de pivote 47 dispuesto verticalmente, montado en la ar
20 mazón 11 y situado de modo que la palanca 46 gire en el plano horizontal que coincide con el eje geométrico longitudinal del pestillo de retenida 32 del soporte basculante. Como se ve mejor en la Figura, 3, la palanca de liberación de retenida 46 del
25 soporte basculante es, ventajosamente, un miembro

423148



25 100 100

angular que tiene una pata exterior 48 y una pata interior 49. La pata exterior 48 está formada con una superficie estriada de contacto con el pulgar, y la pata interior 49 está provista de una patilla u orejeta 50 de contacto con el pestillo, que se ex
5 tiende hacia delante, que apoya contra el extremo posterior del pestillo de retenida 32 del soporte basculante. Cuando la pata exterior 48 de la palan
ca de liberación de retenida 46 es presionada hacia
10 dentro, la palanca 48 gira alrededor del pasador de pivote 47, de modo que la orejeta 50 presiona al pestillo de retenida 32 del soporte basculante hacia delante, sacándolo de la abertura receptora del pes
tillo 46. Esto, a su vez, hace que la varilla de em
15 puje de retenida 35 del soporte basculante presione contra el brazo de aplicación 37 de la varilla de em
puje de la palanca de retenida 33 del soporte bascu
lante, de modo que la palanca de retenida 33 del so
porte basculante gire alrededor del pasador de pivo
20 te 34. El giro de la palanca de 33 del soporte bas
culante saca al brazo de bloqueo 38 del soporte bas
culante del rebajo de bloqueo 39 del soporte bascu
lante, como se muestra en la Figura, 5, permitiendo así que el conjunto de cilindro y soporte basculan
25 te sea hecho bascular hacia fuera, a su posición

423148



abierta.

5 Cuando el conjunto de cilindro y soporte
basculante está en su posición abierta, las recáma
ras 19 del cilindro 13 pueden ser cargadas y descar
gadas de la manera usual. Con objeto de facilitar
la extracción de los casquillos de los cartuchos ya
disparados de las recámaras 19, los medios expulso
res 23 están diseñados para ser movidos longitudi-
nalmente hacia atrás en contra de la presión del re
sorte 28 del expulsor por medio de la varilla expul
sora 25, movable longitudinalmente. Los medios ex-
pulsores 23 deben girar con el cilindro 13 con ob-
jeto de permanecer en la adecuada alineación con las
recámaras 19 del mismo. De acuerdo con esto, como
15 se muestra en la Figura, 6 la porción 24 de mangui
to de los medios expulsores está formada con una su
perficie plana 51 que se extiende a través de un ori
ficio en forma de D en la parte posterior del cilin
dro 13, para impedir el giro de estas partes unas
20 respecto a otras. La varilla expulsora está normal
mente asegurada a los medios expulsores y gira con
ellos cuando es hecho girar el cilindro. Sin embar
go, en los medios de retenida del soporte basculan
te de la invención, el brazo de aplicación 37 de la
25 varilla de empuje de la palanca de retenida 33 del

423148



soporte basculante, se extiende hacia arriba en el
ánima central 31 de la varilla expulsora 25. Como
consecuencia, la varilla expulsora 25 no puede gi-
rar con los medios expulsos 23, estando el extre-
5 mo posterior de la varilla expulsora 25 en contac-
to deslizante con el extremo delantero de la tapa
hueca 27 del expulsor asegurado a los medios expul-
sors 23. Además, con objeto de permitir que la va-
rilla expulsora 25 sea movida hacia atrás sin inter-
10 ferencias del brazo de aplicación 37 de la varilla
de empuje de la palanca de retenida 33 del soporte
basculante, el lado inferior de la varilla expulso-
ra 25 está formado con una ranura longitudinal 52,
a través de la cual se extiende el brazo de aplica-
15 ción 37 de la varilla de empuje.

En la realización de la invención mostrada
da en las Figuras, 7 a 10 de los dibujos, los me-
dios de retenida del soporte basculante comprenden
el pestillo de retenida posterior 32 del soporte
20 basculante, antes mencionado (no mostrado en las Fi-
guras, 7 a 10), la varilla de empuje de retenida 35
de soporte basculante, antes citada, y una palanca
de retenida 53 de soporte basculante que está asegu-
rada pivotablemente al soporte basculante 14 por el
25 pasador de pivote 54 y que es totalmente equivalen

423148



te a la palanca de retenida 33 del soporte bascu
lante. La palanca de retenida 53, pivotada, del so
porte basculante tiene un brazo de aplicación 57
de varilla de empuje que se extiende hacia arriba
5 en el ánima central 31 de la varilla expulsora 25
y un brazo de bloqueo 58 de soporte basculante que
está destinado a ser recibido en el rebajo de blo
queo 59 del soporte basculante formando en la arma
zón 11. Un resorte 60 de palanca de retenida y un
10 empujador apoyan contra la palanca de retenida pivo
tada 53 del soporte basculante y presionan normal
mente al brazo de bloqueo 58 del soporte basculante
a contacto con el rebajo de bloqueo 59 del soporte
basculante, como se aprecia mejor en la Figura, 9.
15 Como anteriormente, el resorte 44 de pestillo de re
tenida (no representado en las Figuras, 7-10) presio
na normalmente a la varilla de empuje 35 y al pesti
llo de retenida 32 hacia atrás, hasta su límite pos
terior de recorrido de modo que, cuando el conjunto
20 de cilindro y soporte basculante de cilindro está
en su posición cerrada, el pestillo de retenida 32
es recibido en la abertura 36 (no representada en
las Figuras, 7-10) y el brazo de bloqueo 58 del so
porte basculante de la palanca de retenida 53 del
25 soporte basculante es recibido en el rebajo de blo

423148



queo 59 del soporte basculante, como se muestra en la Figura, 9. Cuando el pestillo de retenida 32 del soporte basculante es movido hacia delante, fuera del contacto con la abertura receptora de pestillo 36 en la armazón 11 (ventajosamente por medio de la palanca de liberación de retenida 46 del soporte basculante, antes mencionada), el brazo de bloqueo 58 del soporte basculante de la palanca de retenida 53 del soporte basculante es también movido fuera del contacto con el rebajo de bloqueo 59 del soporte basculante, como se muestra en la Figura, 10, permitiendo así que el conjunto de cilindro y soporte basculante del cilindro sea basculado lateralmente a la posición abierta.

Los medios de retenida del soporte basculante de la invención no están limitados a las dos realizaciones específicas antes descritas. Sin embargo, en todas las realizaciones de la invención el encaje del pestillo de retenida en la abertura receptora del soporte basculante de la armazón, y el encaje del brazo de bloqueo del soporte basculante de la palanca de retenida del soporte basculante en el rebajo de bloqueo del soporte basculante, sujeta de manera segura los extremos posterior y delantero del conjunto de cilindro y soporte basculante



423148

te del cilindro en su posición cerrada, eliminando así, virtualmente, la posibilidad de desalineación de la recámara superior del cilindro cuando es disparado el revólver. El conjunto de cilindro y soporte basculante del cilindro es liberado simplemente por presión sobre la palanca de liberación de retenida 46 hacia dentro con el pulgar del usuario lo que hace que el pestillo de retenida posterior 32 y la palanca de retenida delantera 33 (o 53) sean sacadas, simultáneamente, de la abertura receptora del pestillo posterior 36 y del rebajo de bloqueo delantero 39 (o 59) del soporte basculante, respectivamente.

La presente solicitud, que corresponde a la presentada en los Estados Unidos de América, el 27 de Marzo de 1973, bajo el número 345.365, se acoge a los beneficios del artículo 51 del vigente Estatuto sobre Propiedad Industrial.

REIVINDICACIONES

Los puntos de invención propia y nueva que



423148

se presentan para que sean objeto de esta Patente de Invención en España por VEINTE años, son los siguientes:

1ª.- Perfeccionamientos introducidos en
5 un revólver que tiene un cuerpo principal que incluye una armazón de revólver y un cañón asegurado a la armazón, un cilindro que tiene un ánima central longitudinal, un soporte basculante de cilindro que tiene un eje de pivote de cilindro en el cual el cilindro está montado giratoriamente y un eje de pivote de soporte basculante, por medio del cual el soporte basculante del cilindro está pivotablemente asegurado a la armazón, unos medios expulsores móviles longitudinalmente, montados centralmente en la parte posterior del cilindro, una varilla expulsora que se extiende desde los medios expulsores hacia delante, a través de un ánima longitudinal formada en el eje de pivote del cilindro del soporte basculante, estando formados los citados medios expulsores y la varilla expulsora con ánimas centrales, contiguas, que se extienden longitudinalmente a través de los mismos y medios de fiador o de retenida del soporte basculante, para bloquear de forma soltable el soporte basculante del cilindro a la armazón en su posición cerrada, con el cilindro en posición de
10
15
20
25



425148



disparo, detrás del cañón, cuyos perfeccionamientos consisten en que los medios de retenida del soporte basculante comprenden: un pestillo de retenida posterior de soporte basculante, movable longitudinalmente en el ánima central de los medios expulsores, estando destinado el extremo posterior del pestillo de retenida del soporte basculante a ser recibido en una abertura receptora de pestillo formada en la armazón inmediatamente a la parte posterior de los medios expulsores, cuando el soporte basculante del cilindro está en su posición cerrada, una palanca de retenida delantera del soporte basculante, montada en el soporte basculante debajo de la varilla expulsora, teniendo dicha palanca de retenida de soporte basculante un brazo de aplicación de varilla de empuje que se extiende hacia arriba, en el ánima central de la varilla expulsora y un brazo de bloqueo del soporte basculante, que está destinado a ser recibido en un rebajo de bloqueo del soporte basculante formado en el cuerpo principal del revólver, cuando el soporte basculante del cilindro está en su posición cerrada, y una varilla de empuje de retenida del soporte basculante, dispuesta en las ánimas centrales, contiguas, de los medios expulsores

29.3.74

- 23 -



423148 - 5



5 y de la varilla expulsora y que se extiende desde el pestillo de retenida posterior del soporte basculante, hasta el brazo conector de la varilla de empuje de la palanca de retenida delantera del soporte basculante, por lo que el movimiento hacia delante del pestillo de retenida posterior del soporte basculante hace que la varilla de empuje de retenida posterior del soporte basculante se apoye contra la palanca de retenida delantera del soporte basculante y la haga girar.

10 2ª.- Perfeccionamientos de acuerdo con la reivindicación 1ª, según los cuales unos medios de liberación de retenida, movibles manualmente, están montados en la armazón junto a la abertura receptora de pestillo de la misma, moviendo simultáneamente los citados medios de liberación de retenida al pestillo de retenida del soporte basculante hacia delante, fuera del contacto con la citada abertura receptora del pestillo, y al brazo de bloqueo del soporte basculante de la palanca de retenida del soporte basculante, fuera del contacto con el rebajo de bloqueo del soporte basculante, cuando los citados medios de liberación de retenida son movidos manualmente.

25 3ª.- Perfeccionamientos de acuerdo con la



13148

5



reivindicación 1ª, según los cuales un resorte de pestillo de retenida del soporte basculante fuerza al pestillo de retenida del soporte basculante y a la varilla de empuje de retenida del soporte hacia atrás, y en el cual un resorte basculante fuerza al brazo de bloqueo del soporte basculante de la palanca de retenida del soporte basculante a contacto con el rebajo de bloqueo del soporte basculante, cuando el soporte basculante del cilindro está en su posición cerrada.

4ª.- Perfeccionamientos de acuerdo con la reivindicación 1ª, según los cuales el cañón está provisto de un alojamiento para el extremo delantero de la varilla expulsora, y en el cual el rebajo de bloqueo del soporte basculante está formado en dicho alojamiento.

5ª.- Perfeccionamientos de acuerdo con la reivindicación 1ª, según los cuales el rebajo de bloqueo del soporte basculante está formado en la armazón del revólver.

6ª.- Perfeccionamientos de acuerdo con la reivindicación 1ª, según los cuales los medios expulsores giran con el cilindro montado a rotación y en el cual la varilla expulsora no gira, estando el extremo delantero de los medios expulsores en contacto

29.3.74

- 25 -



423178

5



to deslizante con el extremo posterior de la varilla expulsora.

5 7ª.- Perfeccionamientos de acuerdo con la reivindicación 6ª, según los cuales el extremo delantero de los medios expulsores está provisto de una tapa de los medios expulsores, estando la tapa de los medios expulsores en contacto deslizante con el extremo posterior de la varilla expulsora.

10 8ª.- Perfeccionamientos de acuerdo con la reivindicación 1ª, según los cuales el lado inferior de la varilla expulsora está formado con una ranura que comunica con el ánima central de la varilla expulsora y a través de la cual se extiende el brazo de aplicación de la varilla de empuje de la palanca de retenida del soporte basculante.

15 9ª.- Perfeccionamientos introducidos en un revolver.

20 Tal y como se ha descrito en la Memoria que antecede, representado en los dibujos que se acompañan y con los fines que se han especificado.

Esta Memoria consta de veintiseis hojas escritas a máquina por una sola cara.

-5 ABR. 1974

Madrid,

P.A.

Fernando de Elzaburu
Per P...

25

29.3.74

DBF.



425148

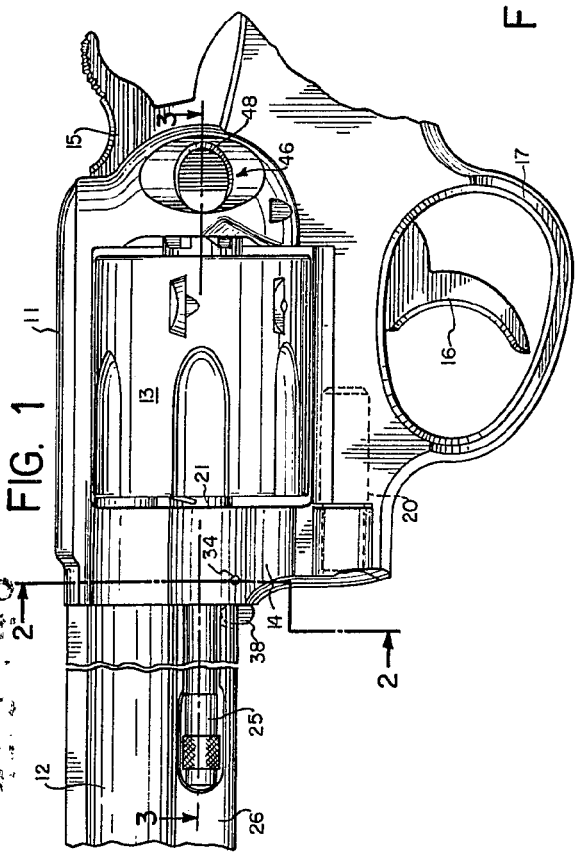


FIG. 1

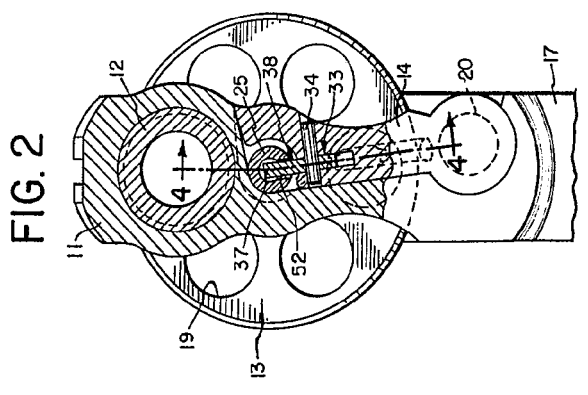


FIG. 2

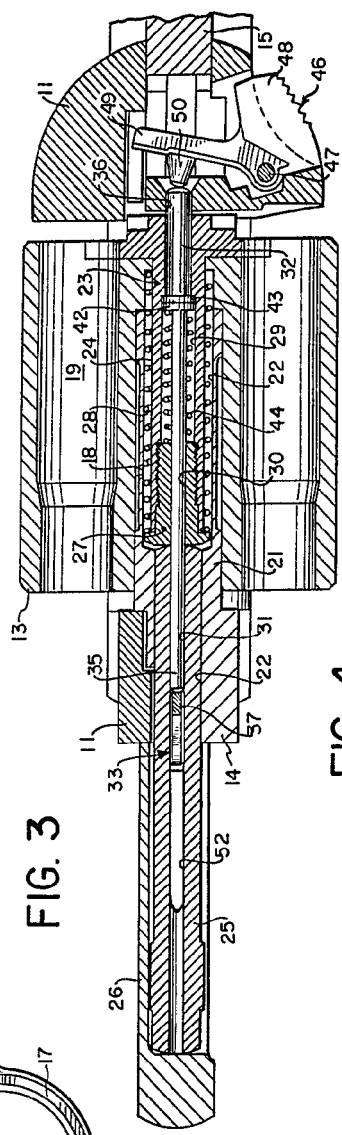


FIG. 3

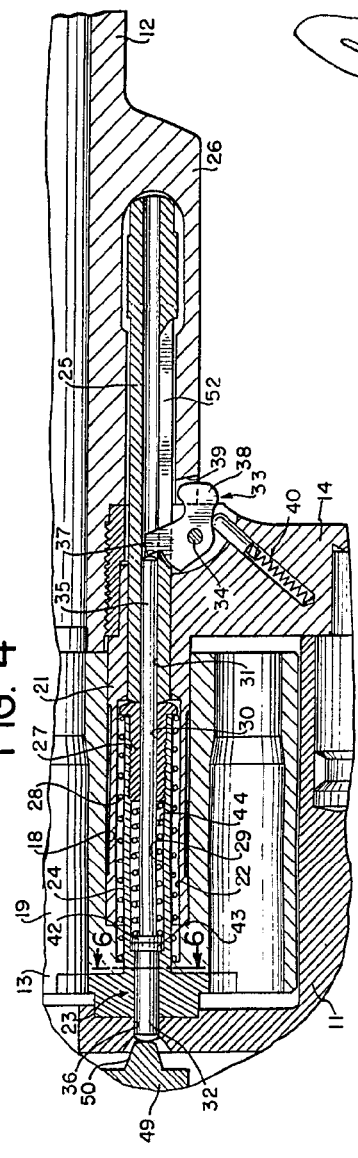


FIG. 4

Arde

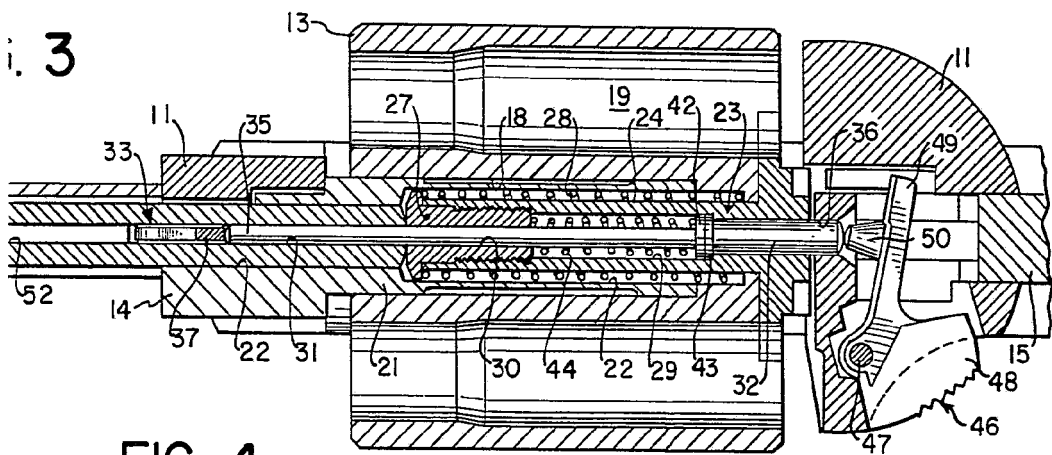
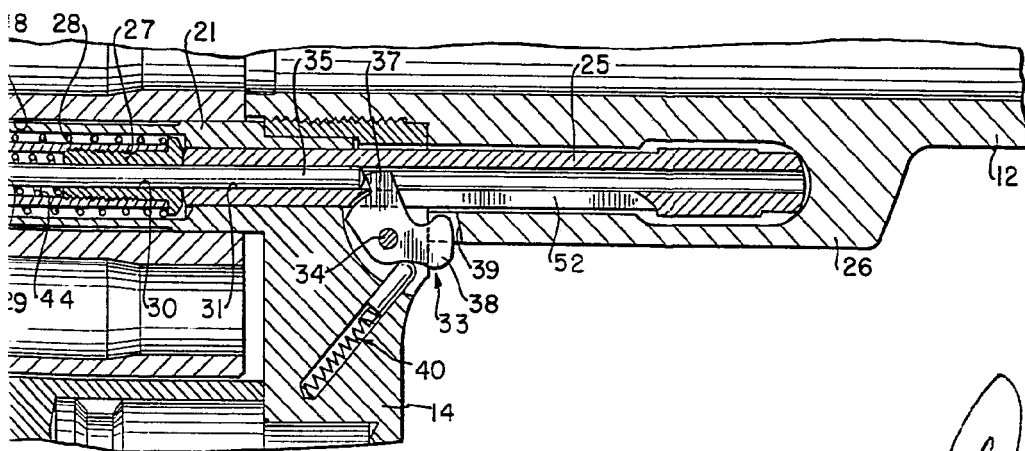


FIG. 4



Per *Arne*

423148

423148

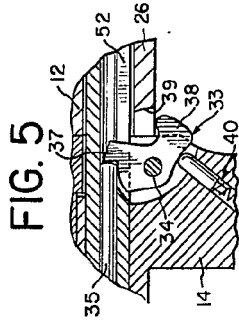


FIG. 5

FIG. 6

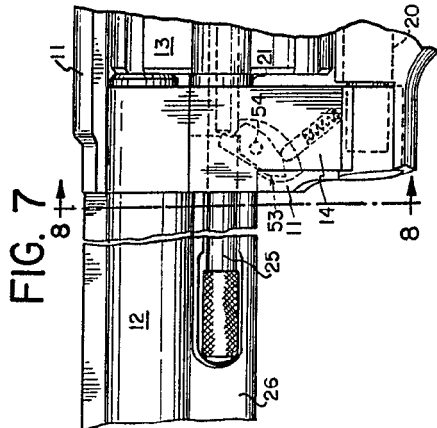
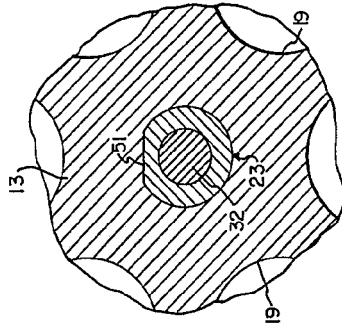


FIG. 7

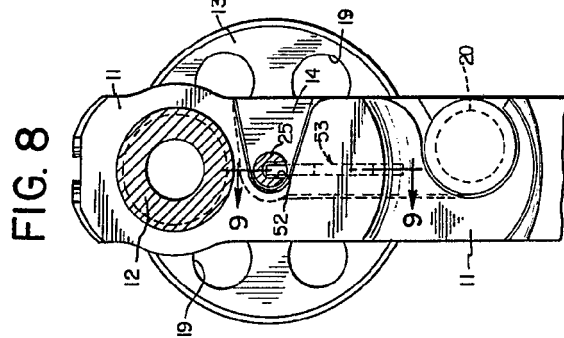


FIG. 8

FIG. 9

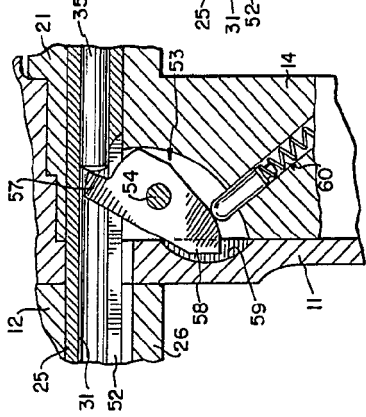
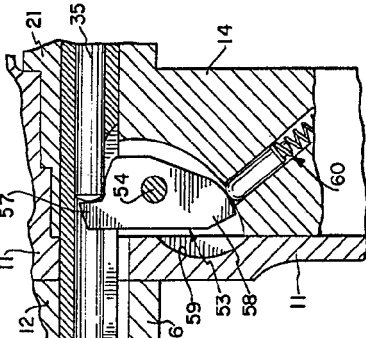


FIG. 10



Arch



423148

FIG. 8

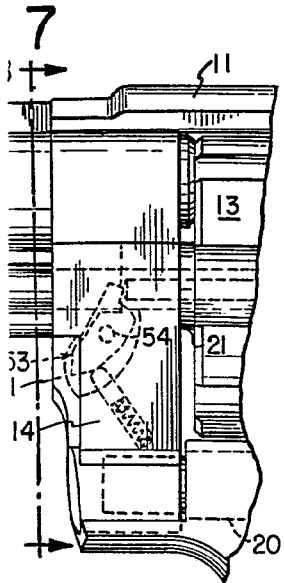
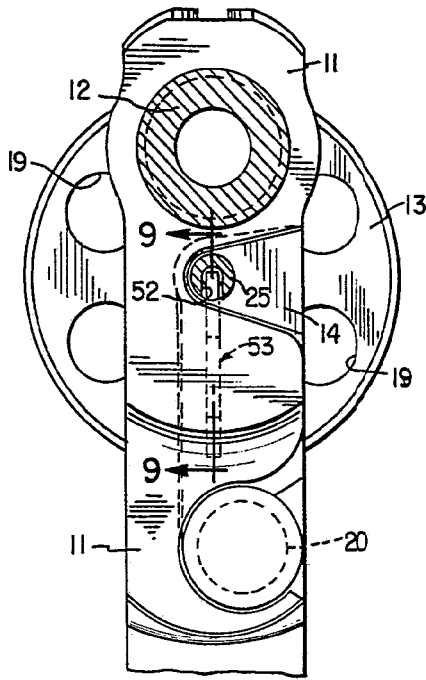


FIG. 10

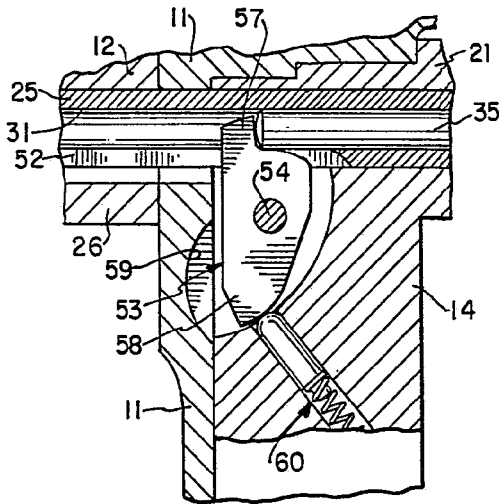
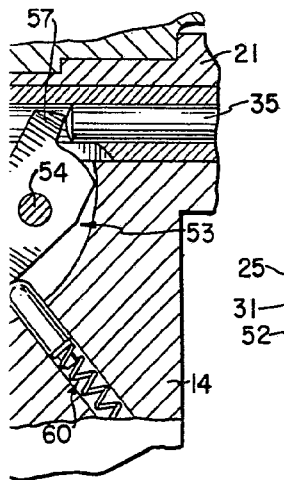


FIG. 9



Arch