



12/1/74  
Hozk

#### MEMORIA DESCRIPTIVA

de la Patente de Invención, cuyo registro se solicita, por 20 años, a favor de INDUSTRIAL TELEVISION AUTOMOCION, S.A. constituida según las Leyes españolas, residente en Barcelona, calle Providencia, 109, por: "PERFECCIONAMIENTOS EN LOS VOLANTES DE LOS MAGNETO-ALTERNADORES MULTIPOLARES".

La presente Patente de Invención tiene por objeto garantizar el derecho a la fabricación y explotación exclusiva de unos perfeccionamientos en los volantes de los magneto-alternadores multipolares.

5 La característica esencial de estos perfeccionamientos es la incorporación del diodo rectificador en el propio volante con lo que se simplifica la instalación tanto para alimentaciones auxi-



10 liares como para la carga de baterias. Normalmente para este último objeto, era preciso que los fabricantes de motores dispusiesen un rectificador de selenio a la salida de la corriente alterna de un volante.

Con la presente disposición, a partir de un conductor que sale del volante, puede cargarse la bateria con corriente rectificada.

15 El primer perfeccionamiento se caracteriza porque la corriente alterna generada en el volante sale ya rectificada del mismo en virtud de que el volante lleva incorporado un diodo rectificador. Esta versión de un sólo diodo sirve para alimentación auxiliar de corriente continua, tal como la precisa para la luz de  
20 estacionamiento o un claxon. La instalación del diodo va combinada eventualmente con la de resistencia.

El segundo perfeccionamiento se caracteriza porque en el caso de que la corriente continua se precise para la carga de baterias, se incorporan los diodos rectificadores en los extremos libres  
25 bres de las bobinas en serie destinadas a la carga de baterias. Para ello basta conectar el polo positivo de la bateria a un conductor intermedio de las bobinas en serie. De esta forma la corriente alterna que se genera en las bobinas es rectificada por los diodos y enviada a la bateria. Las bobinas de cada polo pueden  
30 den ser simples o dobles.

En las hojas gráficas adjuntas y a título de ejemplo, se representa un caso de realización práctica de los perfeccionamientos en los magneto-alternadores multipolares.

La figura 1 representa el conjunto de estator y rotor en el  
35 caso de encendido electrónico con luces y carga de bateria, mientras que las figuras 2 y 3 muestran las vistas frontal del esta-



tor y rotor en semicorte, de la versión de la figura 1. En la figura 4 se advierte el estator completo del mismo caso del encendido electrónico con luces y carga de batería para doble encendido, lo que supone la disposición de dos conversores. En la figura 5 se advierte el estator completo del caso de volante de encendido electrónico y carga de batería. La figura 6 es un esquema simplificado del estator de la figura 5.

45 Siguiendo los dibujos se advierte el plato -1- de anclaje del estator de prolongaciones polares radiales -2-, así como el buje central -3-, disco -4-, superficie cilíndrica -5- y piezas polares -6- del rotor. En el estator se distinguen, dispuestas en los brazos polares, la bobina de alimentación -7- con la espira en corto circuito -8- y la bobina pick-up o de sincronismo -9-.  
50 En los otros brazos polares se disponen las bobinas de iluminación -10- y -11-, la bobina de la luz stop -12- y la bobina -13- para carga de baterías, que constituye la característica especial de alimentación a consignar en la presente Patente. Asimismo, se advierten los dos diodos -14- y -15- que rectifican la  
55 corriente que se genera en las bobinas. Como conductores de salida de este volante o sea del estator, se señalan el -16- de conexión al pick-up, el 17 de unión al cátodo de los diodos, el -18- de conexión a la bobina de carga, el -19- correspondiente a la luz de stop y el -20- correspondiente a la luz interna.

60 En cuanto al rotor se advierte la envolvente exterior -5-, las piezas polares -21-, los imanes -22- y las prolongaciones diametrales -23- y -24-, de las cuales la -23- es de latón que sirve para el equilibrado del rotor y la -24- es la de hierro que es la realmente activa. En el manguito central -25- se adapta el eje que comunica el giro al rotor. En el caso de la figu-  
65



ra 4 que corresponde al estator completo de encendido electrónico con luces en alterna y carga de batería y doble encendido, se advierten la bobina pick-up -26-, la bobina de alimentación -27- con la espira en corto circuito -28-, la bobina de iluminación -29-, la bobina de luz stop -30-, la bobina de carga -31- y la bobina de luz -32-.

Asimismo se advierten los diodos -33- y -34-. En este caso las bobinas de cada polo son dobles y por ello los conductores de salida son los siguientes: -35- para la luz intensa, -36- para la luz stop, -37- para carga de batería, -38- y -39- de los cátodos y los -40- y -41- de los pick-up.

En el caso de la figura 5 que corresponde al estator del volante de encendido electrónico y carga de batería, se distingue la bobina de alimentación -42- con la espira en corto circuito -43- y la bobina pick-up o de sincronismo -44-, las bobinas -45-, -46-, -47- y -48- que, dispuestas en serie, se enlazan por sus extremos libres a los diodos -49- y -50- que rectifican la corriente generada por estas para la carga de batería. Como conductores de salida del volante o sea del estator, se señalan el -51- de conexión al pick-up, el -52- de unión al cátodo de los diodos y el -53- de carga batería.

Finalmente en el esquema de la figura 6, se advierte, de forma simplificada, el caso del estator de la figura 5, con las bobinas de alimentación -42- y de pick-up -44-, mientras que en los otros cuatro polos, se advierten las bobinas en serie -45-, -46-, -47- y -48- de las cuales las extremas llevan en sus extremos libres los enlaces a los diodos -49- y -50- en tomas de tierra -49'- y -50'-. En un conductor de enlace entre las bobinas en serie, se une el conductor -53- de carga de batería -54-. La corriente al-



95 terna que se genera en las bobinas -45-, -46-, -47- y -48- es la que rectifican los diodos -49- y -50-.

Se fabricaran los perfeccionamientos en los volantes de los magneto-alternadores multipolares con los materiales apropiados a sus elementos componentes, pudiendo variar su forma, acabado, 100 dimensiones y cuantos detalles no alteren, cambien o modifiquen su esencialidad.

==== N O T A ====

Se reivindica:

1ª.- Perfeccionamientos en los volantes de los magneto-alternadores multipolares caracterizados porque la corriente alterna generada en el volante sale ya rectificada del mismo, en virtud de 105 que el volante lleva incorporado un diodo rectificador. Esta versión de un sólo diodo sirve para alimentación auxiliar de corriente continua, tal como la precisa para la luz de estacionamiento o un claxon. La instalación del diodo va combinada eventualmente con la de una resistencia. 110

2ª.- Perfeccionamientos en los volantes de los magneto-alternadores multipolares, según reivindicación primera, caracterizados porque en el caso de que la corriente continua se precise para la carga de baterías, se incorporan los diodos rectificadores en 115 los extremos libres de las bobinas en serie destinadas a la carga de baterías. Para ello basta conectar el polo positivo de la batería a un conductor intermedio de las bobinas en serie. De esta forma la corriente alterna que se genera en las bobinas es rectificada por los diodos y enviada a la batería. Las bobinas de cada polo pueden ser simples o dobles. 120

*m/c*



122 3º.- Perfeccionamientos en los volantes de los magneto-alternadores multipolares.

Consta la presente memoria descriptiva de seis hojas foliadas y escritas por una sólo cara.

Barcelona, 24 de Enero de 1.974

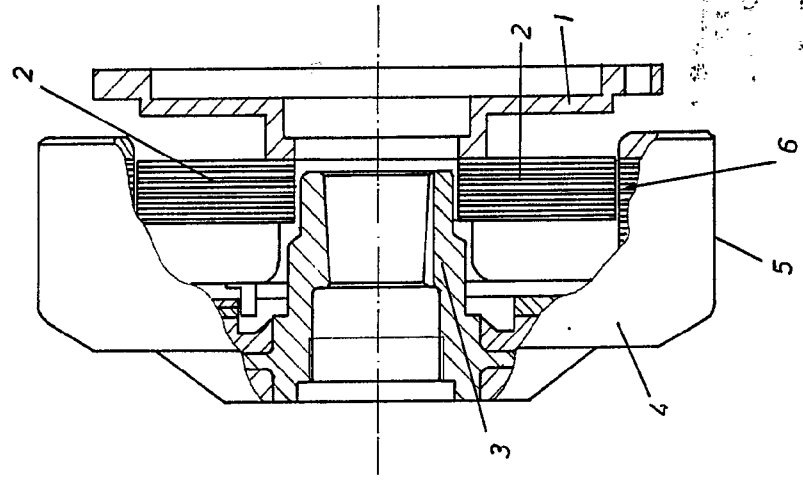
P.A.

M. LLORT

*mte*

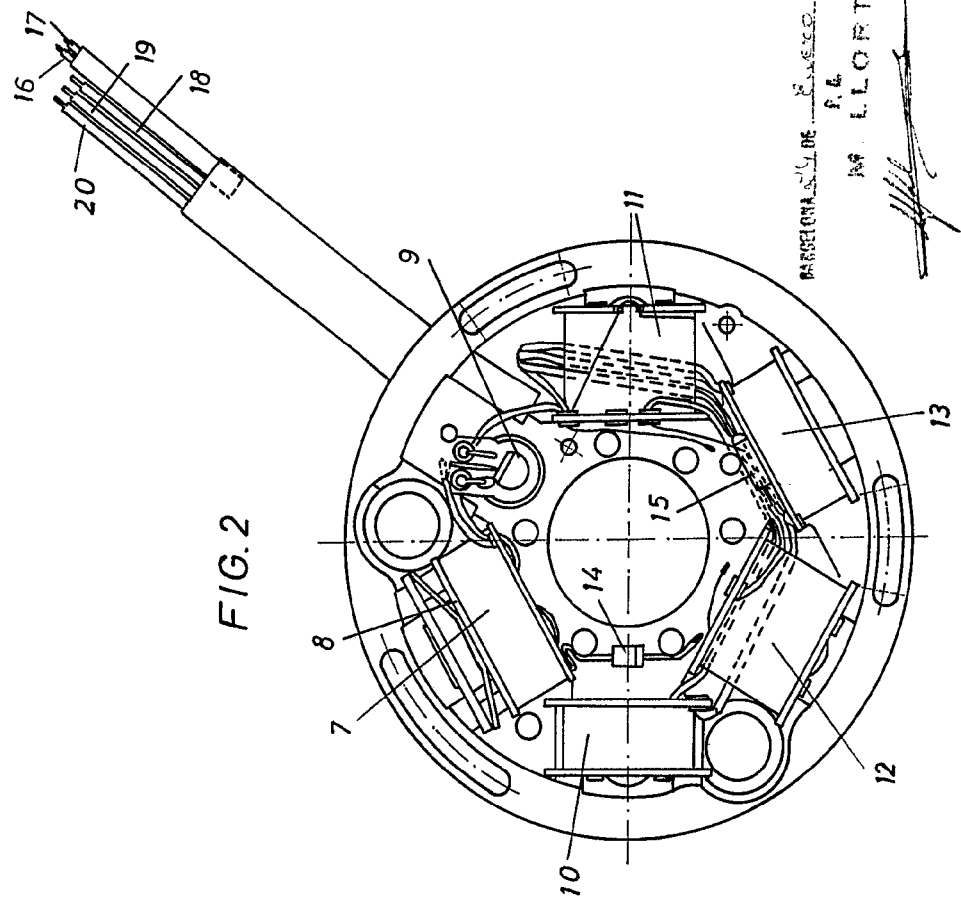


FIG.1



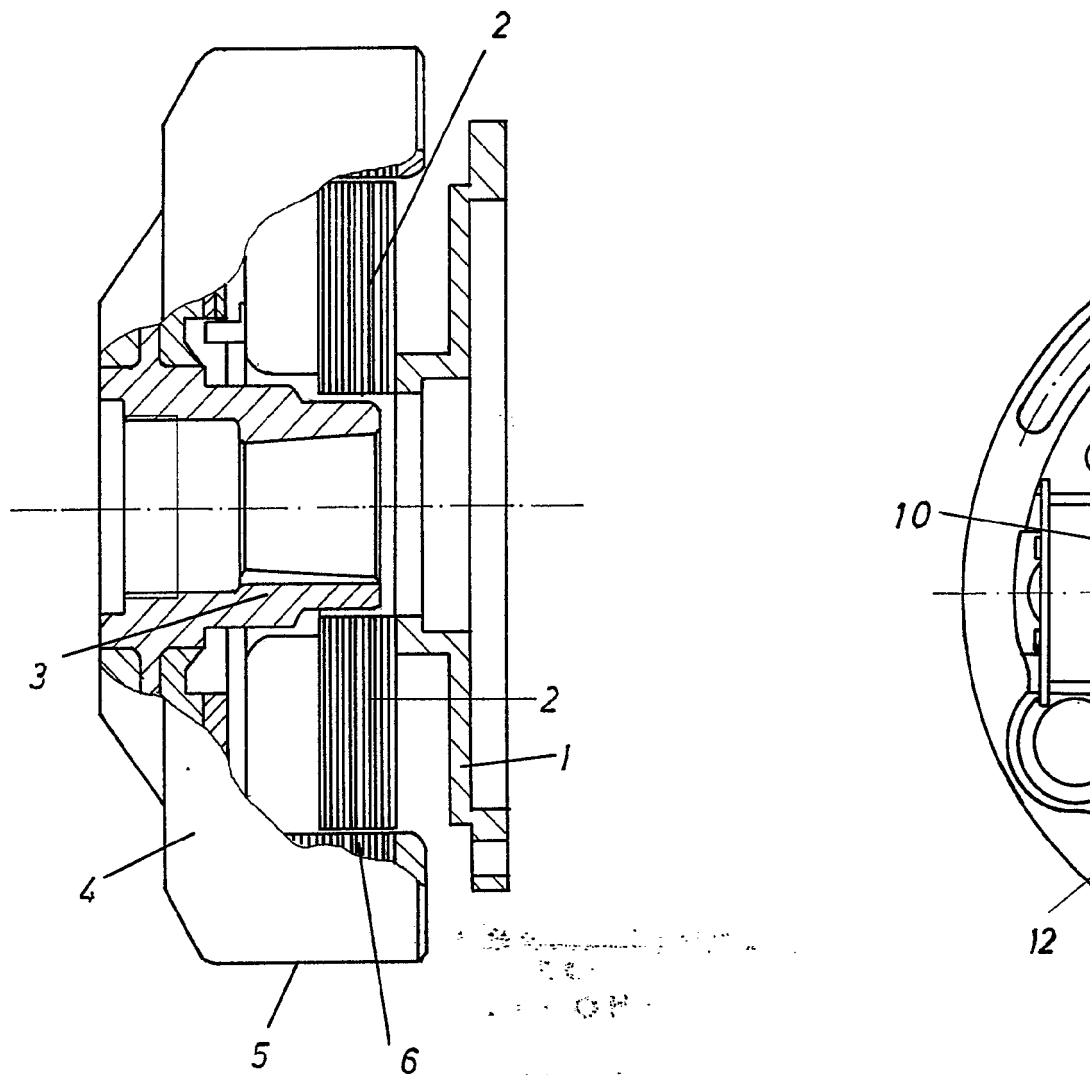
INDUSTRIAL TELEVISIÓN AUTOMOCIÓN . S . A .  
CALLE DE LA PAZ 10  
46100 BURJASSOT (VALENCIA)

FIG.2



PARCELA S/1 DE CALLES 1000  
F. E.  
M. LLORT

FIG. 1



ESCALA VARIABLE.





FIG.3

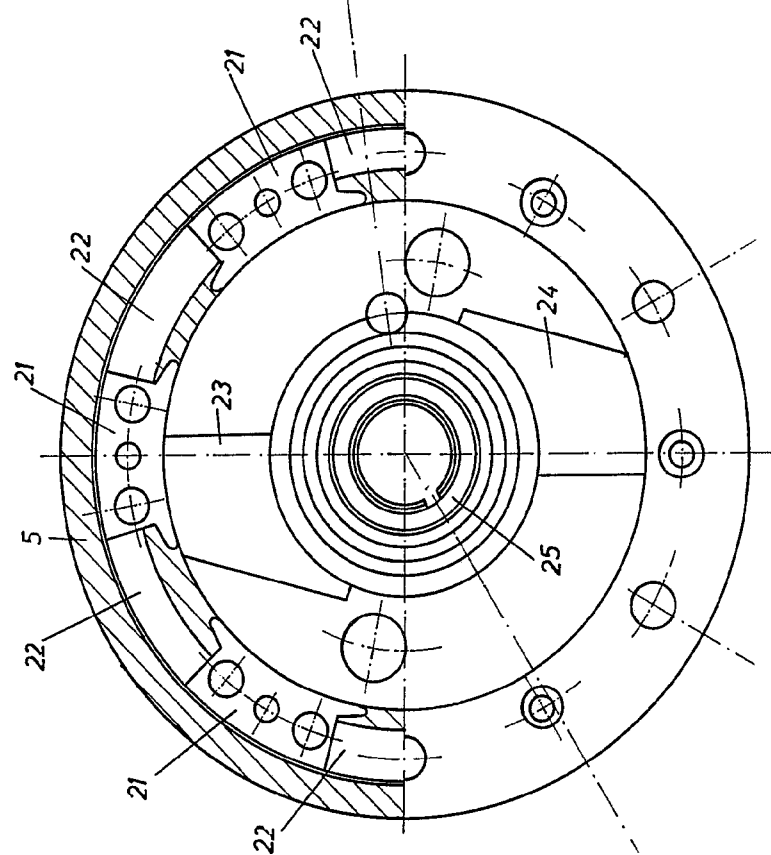
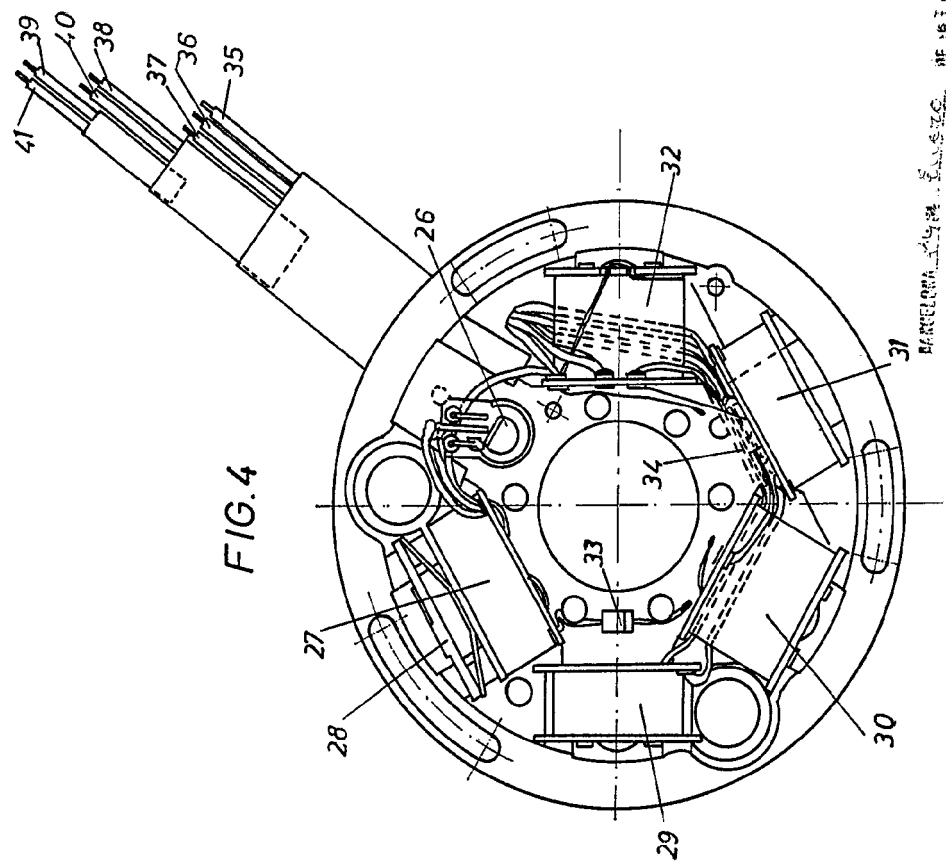


FIG.4

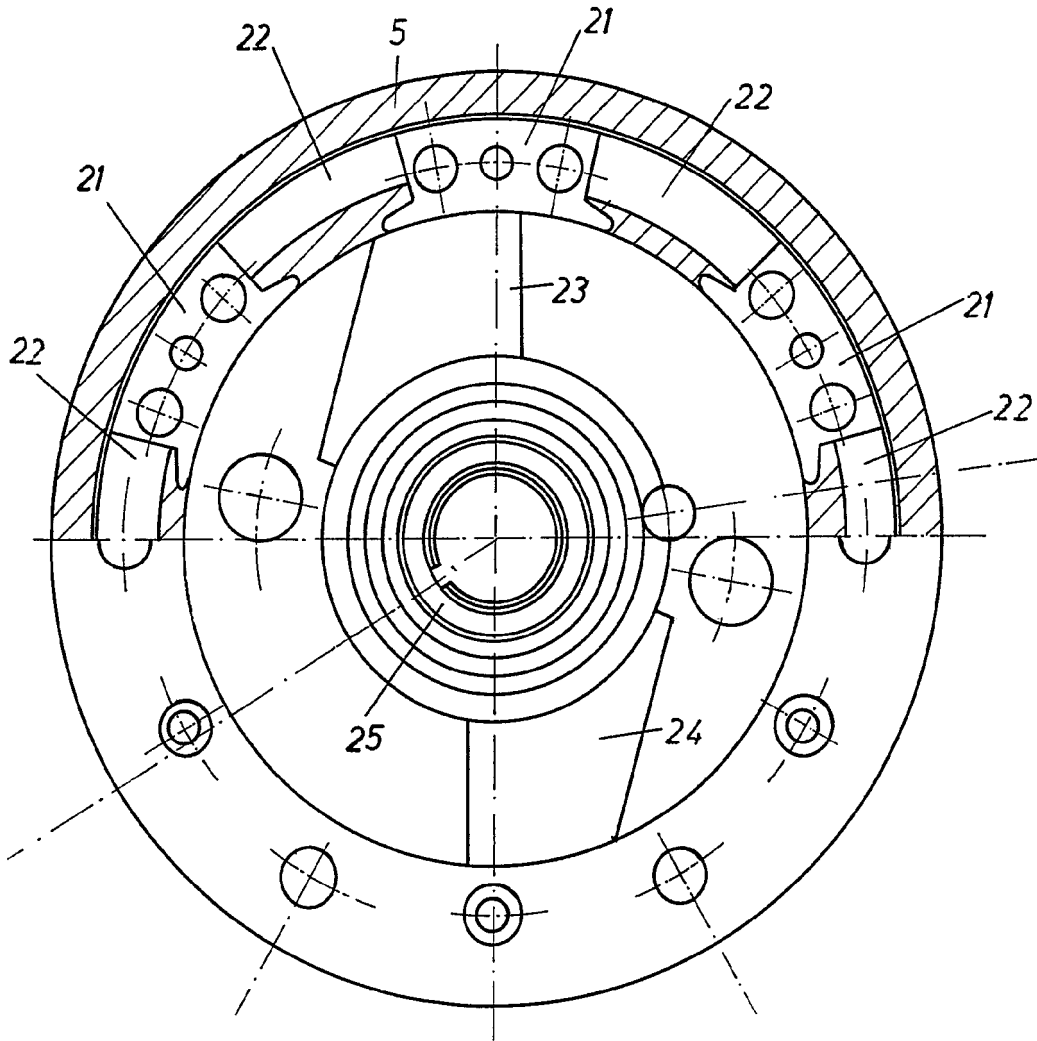


BARCELONA, 1954. S. A. INDUSTRIAL TELEVISIÓN AUTOMOCIÓN S. A.

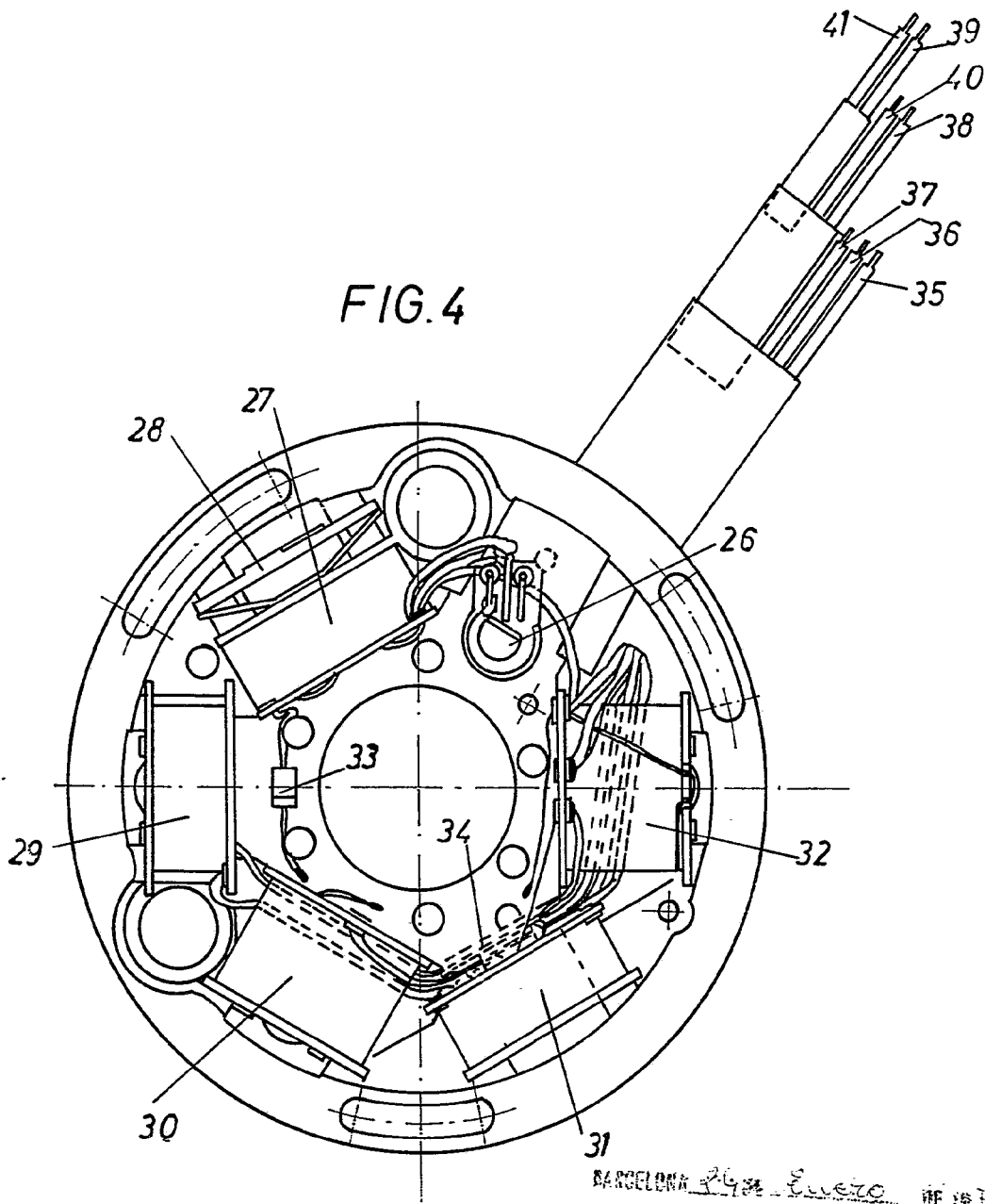
DE DISEÑO

*[Handwritten signature]*

FIG.3



ESCALA VARIABLE



BARCELONA 24 de Enero de 1914

M. LLORT

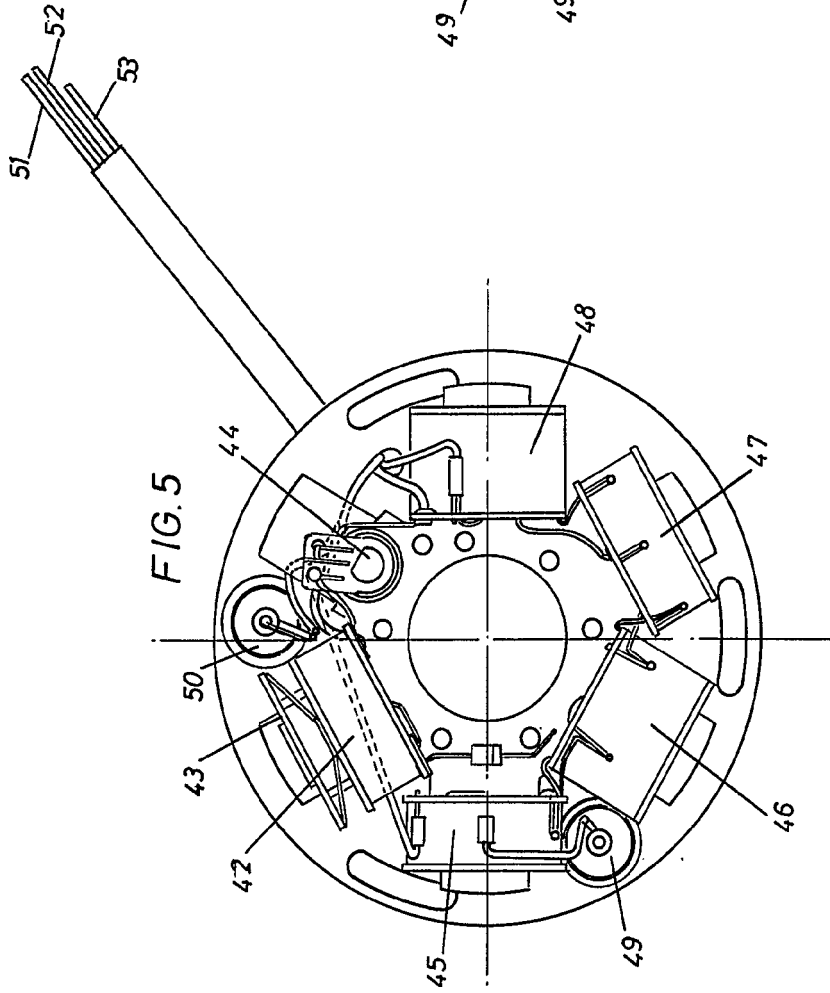
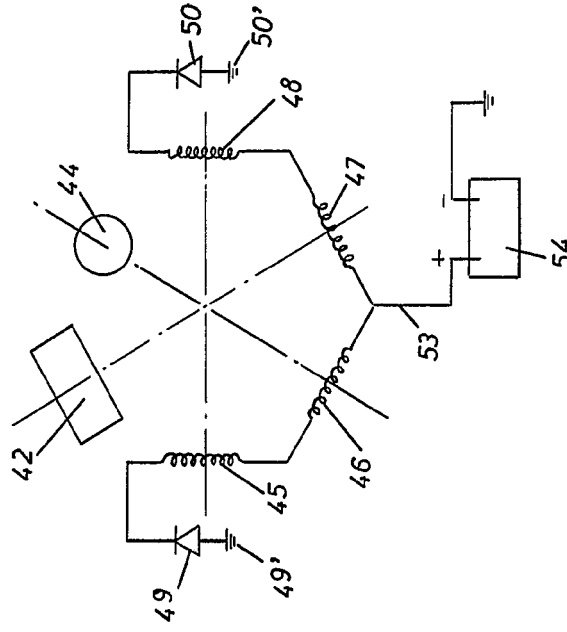


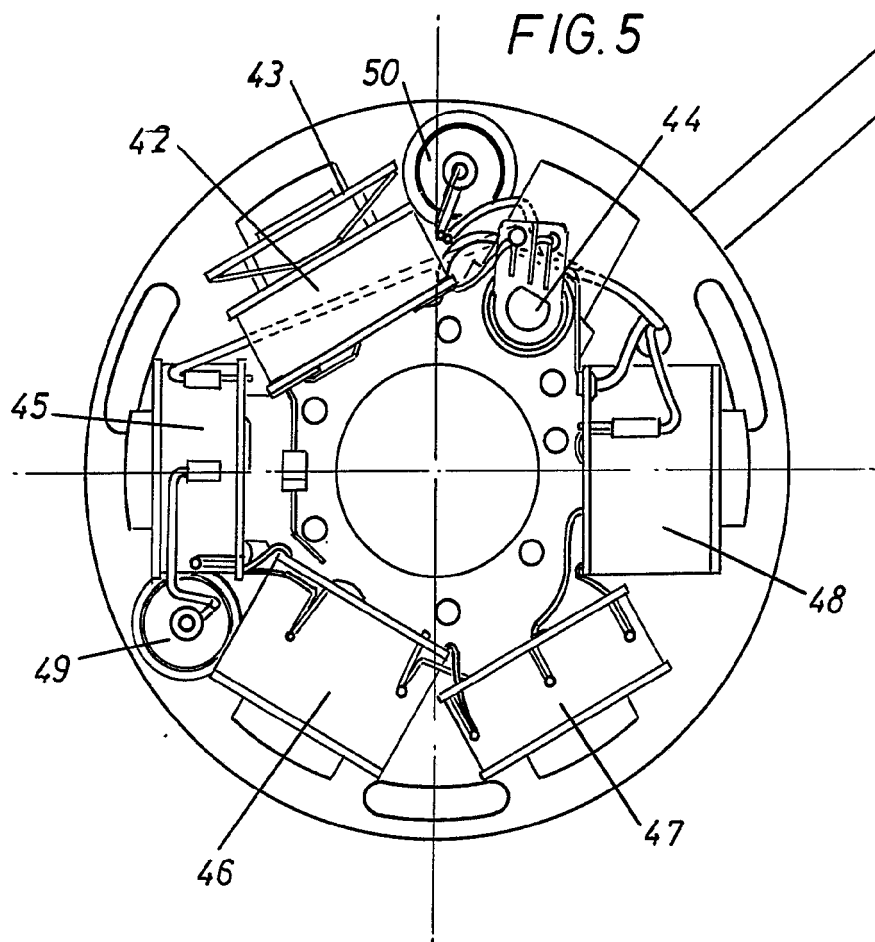
FIG. 5

FIG. 6



BARCELONA S. A. DE ELECTRONICA DE 1954

M. LLORT



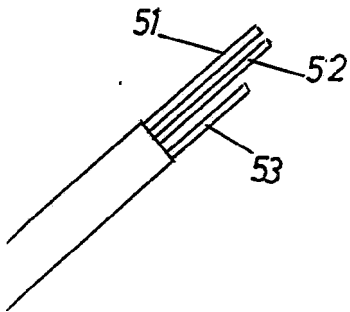
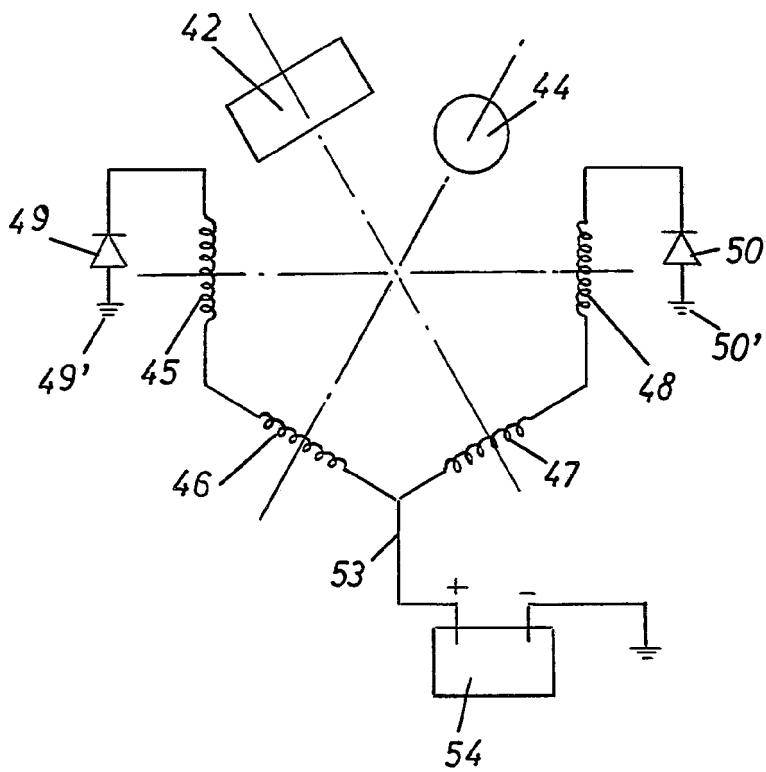


FIG.6



BARCELONA 24 DE FEBRERO DE 1914

M. LLORT