

421974



Int. Cl.<sup>2</sup>: B60T

MEMORIA DESCRIPTIVA  
correspondiente a la solicitud de registro de  
PATENTE DE INVENCION  
a favor de

EMPRESA NACIONAL DE AUTOCAMIONES, S.A. y D. CARLOS CARRERAS  
RIUS, ambos de nacionalidad española y residentes en Barce-  
lona, calle La Sagrera, 179-197 y por: "CAJA DE REENVIO CON  
FRENO DE SEGURIDAD Y ESTACIONAMIENTO INCORPORADO".

- o - o - o - o -

Es objeto de la presente solicitud de registro de Patente de Invención, una caja de reenvío con freno de seguridad y estacionamiento incorporado.

Factor importante a tener en cuenta en todo sistema  
5 de frenado, es el de poder disponer de un mecanismo o circuito de frenado completamente independiente del circuito principal, asegurándose con ello una garantía absoluta de frenado en el caso de que el circuito principal sufra cualquier clase de deterioro o avería. Uno de los fines asimismo perseguidos,  
10 atendiendo a las necesidades propias de una determinada gama de vehículos automóviles es el lograr que el sistema de frenado



do de seguridad no quede afectado por los elementos afines del vehiculos, es decir, que no deben interferir en caso alguno en la eficacia de frenado de seguridad, factores tales como, que el motor esté o no en funcionamiento. Asimismo es fundamental conseguir que el rendimiento del sistema de frenado no se vea afectado sensiblemente a requerimiento de una acción prolongada de frenado, necesaria en determinadas ocasiones.

A tal fin, la presente invención hace referencia a una caja de reenvio con freno de seguridad y estacionamiento incorporada, que tiene aplicación a vehiculos de varios ejes motrices, independientemente de ser o no directrices.

A efectos de conocer su funcionamiento y propiedades, a continuación se describe una realización práctica de la invención aplicada al eje de mando de una de las ruedas motrices de un vehiculo automóvil, que será fácilmente comprendido atendiendo a la figura con que se acompaña ésta memoria.

La transmisión -1- que recibe el par precedente del motor, lo comunica al eje mando rueda -2- mediante el par de engranajes cónicos -3- y -4-, siendo el engranaje -3- solidario y coaxial al eje mando rueda -2-.

Dicho eje mando rueda -2- dispone en uno de sus extremos de una junta -5- de unión al eje rueda y en su otro extremo se aloja un disco -6- coaxial y solidario a dicho eje mando rueda -2-.

El conjunto caja -7- delimita el par de engranajes cónicos -4- y -3- y los ejes de transmisión -2- y -1-. Solidariamente a dicha caja -7- va unido el conjunto accionador de freno -8-, formando parte de dicho conjunto las pastillas o placas de freno -9- y -10- y son dichas placas de freno las que provocan el frenado del disco de fricción -6-.

Las placas de freno -9- y -10- pueden ser accionadas

1974



a través de cualquier sistema mecánico o hidráulico empleados en los sistemas de frenado convencionales.

45 Cuando las placas -9- y -10- frenan al disco -6-, consecuentemente queda inmovilizado el eje -5-, y a través del par cónico de engranajes -4- y -3- queda frenado el eje de transmisión -1-, con lo que quedan inmovilizados todos los elementos afines a dicha transmisión -1-.

50 En resumen, reivindica la entidad solicitante, en virtud de la presente solicitud de registro de PATENTE DE INVENCIÓN, el privilegio exclusivo de fabricación, venta y explotación industrial en España y sus posesiones, por el plazo de 20 AÑOS, según determina el vigente Estatuto de la Propiedad Industrial del objeto de la misma, el cual queda esencialmente caracterizado por las siguientes

55

NOTAS.- REIVINDICACIONES

PRIMERA.- Caja de reenvío con freno de seguridad y estacionamiento incorporado, esencialmente caracterizada por tener aplicación a un vehículo en que la propulsión a cada rueda

60

motriz se realiza a través de una caja de reenvío independiente, estando el elemento accionador del frenado incorporado a dicha caja de reenvío y siendo el elemento receptor del frenado un disco solidario al eje mando rueda y al sistema

65

de transmisión de la propulsión.

SEGUNDA.- Caja de reenvío con freno de seguridad y estacionamiento incorporado, tal y conforme se especifica en la anterior reivindicación y asimismo esencialmente caracterizada por poderse aplicar a cualquier eje motriz de un vehículo, independientemente o no, de que a su vez sea o no

70

directriz, sin quedar por ello afectado dicho sistema de frenado.

TERCERA.- Caja de reenvío con freno de seguridad y estacionamiento incorporado, tal y conforme se especifica en la anterior reivindicación y asimismo esencialmente caracterizada por poderse aplicar a cualquier eje motriz de un vehículo, independientemente o no, de que a su vez sea o no directriz, sin quedar por ello afectado dicho sistema de frenado.



75 namiento incorporado, tal y conforme se especifica en las anteriores reivindicaciones y asimismo esencialmente caracterizada porque la fuerza de frenado transmitida al elemento accionador del frenado puede efectuarse mediante cualquiera de de los sistemas conocidos, mecánicos, hidráulicos, neumáticos, etc.

80 CUARTA.- Caja de reenvío con freno de seguridad y estacionamiento incorporado, tal y conforme se especifica en las anteriores reivindicaciones y asimismo esencialmente caracterizada porque dicho sistema de frenado puede desempeñar las funciones, según requerimiento, de freno de servicio.

85 QUINTA.- CAJA DE REENVIO CON FRENO DE SEGURIDAD Y ESTACIONAMIENTO INCORPORADO.

Todo tal y conforme se especifica en la anterior Memoria Descriptiva que consta de cuatro hojas, mecanografiadas por una sola cara y se representa, a título de ejemplo, en la hoja única de dibujos que se acompaña.

Madrid, 2 de Enero de 1.974.

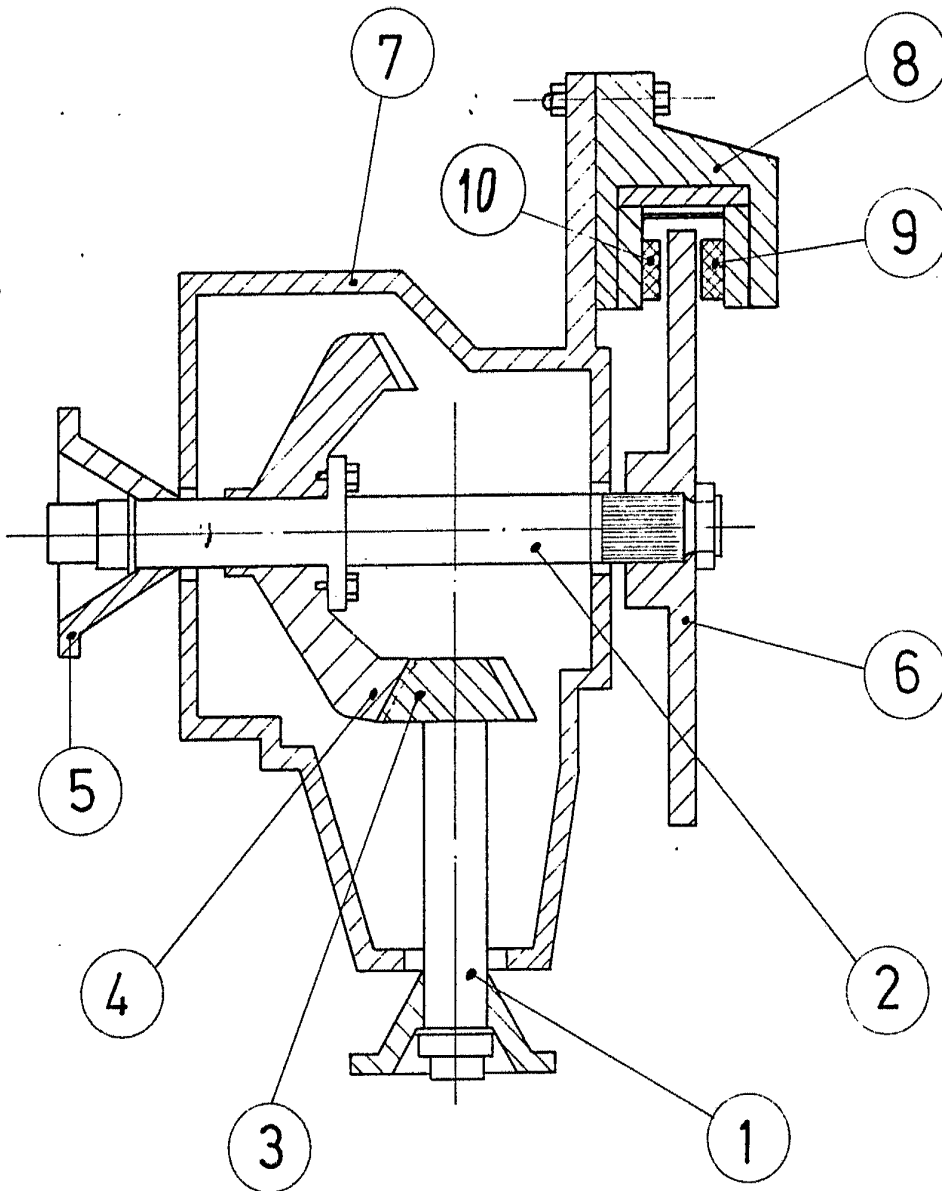
P. A.

CARLOS DE ALJONA Y RUIZ  
Por Poder

1



421974



Madrid, 2 Enero de 1.974

P. A.  
CARLOS DE ALONSO Y LUIS