

28 NOV



42 1208

A22C

F.C.-6-10-75

PATENTE DE INTRODUCCIÓN

por 10 años

por "UNOS PERFECCIONAMIENTOS EN LAS MÁQUINAS PARA EL DESPLUMADO AUTOMÁTICO DE AVES", a favor de D. José SANAHUJA Porté, de nacionalidad española, domiciliado en BARCELONA - Bruniquer, 65.

=====

MEMORIA DESCRIPTIVA

La presente Patente de Introducción se refiere a unos perfeccionamientos en las máquinas destinadas a efectuar el desplumado automático de aves, aportando sensibles mejoras con respecto al actualmente conocido.

- 5. Como es sabido, el desplumado de las aves sacrificadas es una de las operaciones que más influye en la manipulación de las mismas, puesto que es una labor de mecanización compleja, puesto que el quitar las plumas de las aves de modo completo, requiere instalaciones de tipo especial, bien ajustadas en su funcionamiento.

La causa de ello reside en que, si bien el desplumado se debe realizar a una velocidad considerable para lograr una productividad elevada en la operación, así mismo se debe efectuar dicho desplumado de forma que no

421208

- 2 -

28



se produzcan desgarros o heridas superficiales en la piel del ave sacrificada, que podrían desmerecer su valor en venta.

Los presentes perfeccionamientos se refieren a

5. las máquinas para el desplumado automático de aves, permitiendo conseguir unas especiales características de productividad en la operación del desplumado y de tratamiento suave y regular de la piel de las aves sacrificadas.
10. Asimismo, los presentes perfeccionamientos permiten lograr una graduación rápida de la separación entre los platos de desplumado para que se pueda adaptar la máquina desplumadora al tamaño de las aves sacrificadas.

- De modo esencial, los presentes perfeccionamientos se basan en la constitución de la máquina base de dos grandes paneles opuestos entre sí, dotados de medios de accionamiento para varias alineaciones de platos desplumadores, dispuestos paralelamente entre sí y en oposición las de un cuerpo o elemento con respecto a los del otro, destinándose a pasar las aves sacrificadas de forma continuada entre ambas alineaciones o conjuntos de alineaciones de platos desplumadores. Dichos elementos portadores son desplazables sobre un plano horizontal, de forma que se puedan aproximar o alejar uno con respecto al otro, para adaptar la máquina al diferente tamaño de las piezas sacrificadas.
- 15.
  - 20.
  - 25.

La separación o acercamiento de los dos conjuntos portaplatos está resuelta mediante un sistema de palancas y mando manual.

30. Los presentes perfeccionamientos se extienden

421208

- 3 -

28 NOV. 1915



asimismo a la disposición para la impulsión de los diferentes platos, lo cual se consigue mediante un sistema de piñones directamente engranados entre sí, uno de los cuales es motriz, con lo cual se consigue que el sentido de giro de cada plato sea inverso con respecto al adyacente.

Para su mejor comprensión se adjuntan, a título de ejemplo, unos dibujos explicativos de los perfeccionamientos objeto de la presente Patente.

10. La figura 1 es una vista en alzado frontal de una máquina desplumadora realizada de acuerdo con la presente Patente, representándose en la figura 2 una vista en alzado lateral de la propia máquina.

15. La figura 3 representa una sección transversal de un conjunto de plato y eje de accionamiento, representándose en la figura 4 un detalle del accionamiento de los diferentes platos.

20. Tal como se representa en las figuras, la máquina objeto de los presentes perfeccionamientos comprende de dos cuerpos -1- y -2-, opuestos entre sí y desplazables sobre guías horizontales, siendo portadores de alineaciones de platos desplumadores tales como -3-, -4-, -5- y -6-, los cuales están dispuestos paralelos entre sí y en oposición, para determinar un espacio intermedio en el cual pasan las piezas sacrificadas suspendidas en los transportadores convencionales -7-.

30. Los cuerpos -1- y -2- son portadores de los conjuntos motrices integrados por un motor -8-, figura 3, para cada una de las alineaciones y múltiples engranajes tales como -9-, -10- y -11-, figura 4, para transmitir el

421208

- 4 -

28 NOV 1953



movimiento a los diferentes ejes portaplatos, de manera que el giro de cada plato es inverso con respecto al del plato adyacente de su propia alineación.

Para permitir la adaptación de la máquina a

5. las diferentes formas o tamaños de las piezas sacrificadas, los cuerpos -1- y -2- son separables para aumentar o disminuir el intersticio que queda determinado entre las alineaciones de platos de desplumado. Para ello, dichos cuerpos -1- y -2-, deslizan sobre guías horizontales -12-  
10. y -13- existiendo un conjunto de palancas para su desplazamiento. Dicho conjunto de palancas está formado por dos brazos -14- y -15-, el primero de los cuales está articulado por un extremo -16- a un manguito -17- que es solidario inferiormente del cuerpo -1-, mientras que el otro  
15. brazo -15- está articulado por su extremo -18- al puente horizontal -19-. Por los extremos, ambos brazos están conectados a una palanca manual -20- que a su vez está articulada al manguito -21- solidario inferiormente del cuerpo -2-.

20. Con esta disposición es posible variar de forma muy sencilla la separación de los cuerpos -1- y -2- por simple accionamiento de la palanca -20-.

- El conjunto de accionamiento de cada uno de los portaplatos queda representado en la figura 3, apreciándose la disposición de un eje -22-, sobre los cojinetes -23- y -24-, en el interior de un cuerpo envolvente -25-,  
25. recibiendo dicho eje su accionamiento mediante el piñón -26- y llevando montado en el extremo el plato -27-, que a su vez es portador de los dedos desplumadores -28-,  
30. que actúan sobre la pieza sacrificada -29-.

421208

- 5 -

28 NOV



Como se comprenderá, el número de alineaciones de platos que tiene la máquina podrá ser variable, así como la longitud de los cuerpos en oposición -1- y -2-.

- Todo cuanto no afecte, altere, cambie o modifique la esencia de los perfeccionamientos descritos, será variable a los efectos de la actual Patente.
- 5.

N O T A.

Se reivindica como objeto de esta Patente de Introducción:

10. 1.- Unos perfeccionamientos en las máquinas para el desplumado automático de aves, caracterizados por la constitución de dos cuerpos portadores de los platos desplumadores dispuestos en oposición entre sí y acoplados sobre guías horizontales para permitir la graduación de su separación, comportando interiormente dichos cuerpos unos conjuntos de engranajes acoplados a los ejes portaplatos y asimismo un motor de accionamiento de cada una de las alineaciones de ejes portaplatos.
- 15.

20. 2.- Unos perfeccionamientos en las máquinas para el desplumado automático de aves, según la reivindicación 1, caracterizados por la constitución del sistema de graduación de la separación de los dos cuerpos portaplatos mediante manguitos inferiores solidarios de dichos cuerpos, que deslizan sobre guías horizontales integrantes del pie de soporte de la máquina, existiendo un sistema de palancas que interconecta entre sí los dos manguitos para su aproximación o alejamiento.
- 25.

30. 3.- Unos perfeccionamientos en las máquinas para el desplumado automático de aves, según la reivindicación 2, caracterizados porque el sistema de graduación de

421208

- 6 -

28



la separación de los cuerpos portaplatos está integrado por dos brazos articulados, uno de los cuales está articulado en un extremo a uno de los manguitos solidarios a un cuerpo porta-platos, mientras que el otro está acoplado por su extremo inferior al brazo intermedio horizontal de guiado, acoplándose por su extremo superior ambos brazos a una palanca que por su parte baja está articulada al segundo manguito solidario del otro cuerpo portaplatos.

10. Sean cuales fueren las circunstancias que concurran en la esencialidad de la Patente de Introducción, definida en las anteriores reivindicaciones, cuyo objeto es:

4.- "UNOS PERFECCIONAMIENTOS EN LAS MÁQUINAS PARA EL DESPLUMADO AUTOMÁTICO DE AVES".

Consta la presente memoria de seis hojas foliadas, mecanografiadas por una sola cara y de los dibujos unidos a la misma.

Barcelona, 28 NOV. 1973

P.A. de D. José SANAHUJA Porté,

LUIS DURÁN QUEVAS  
p. p.

Fdos Luis Durán Quevas

JR/mc.

421208

FIG.2 421208

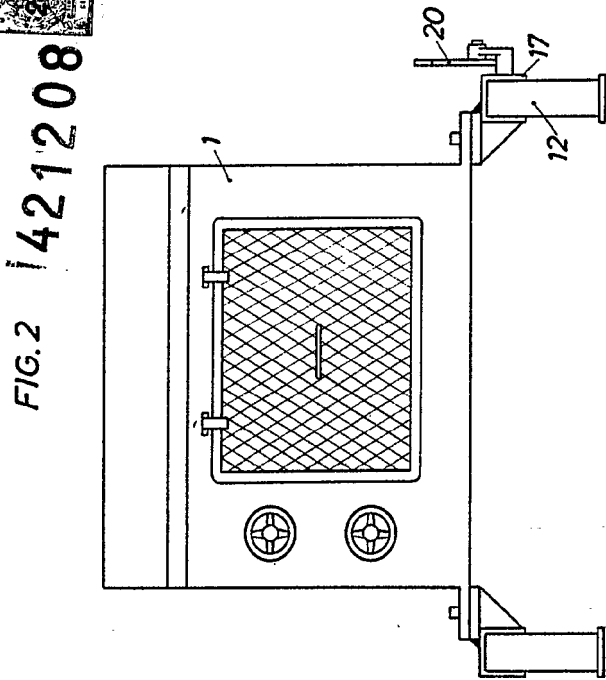


FIG.1

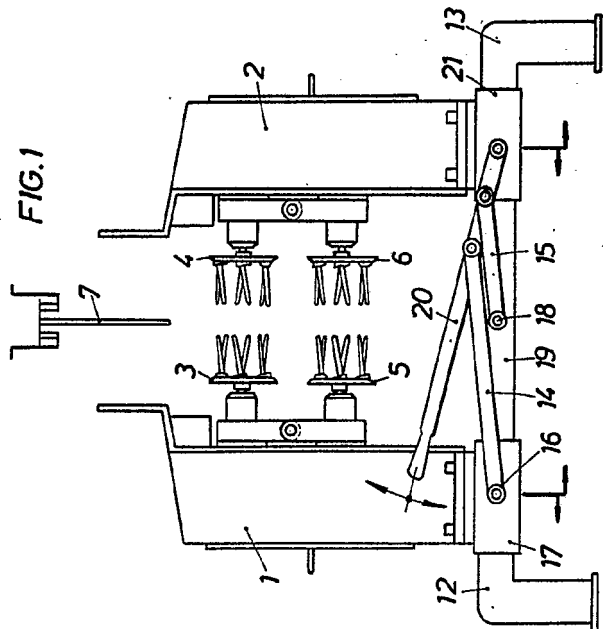


FIG.3

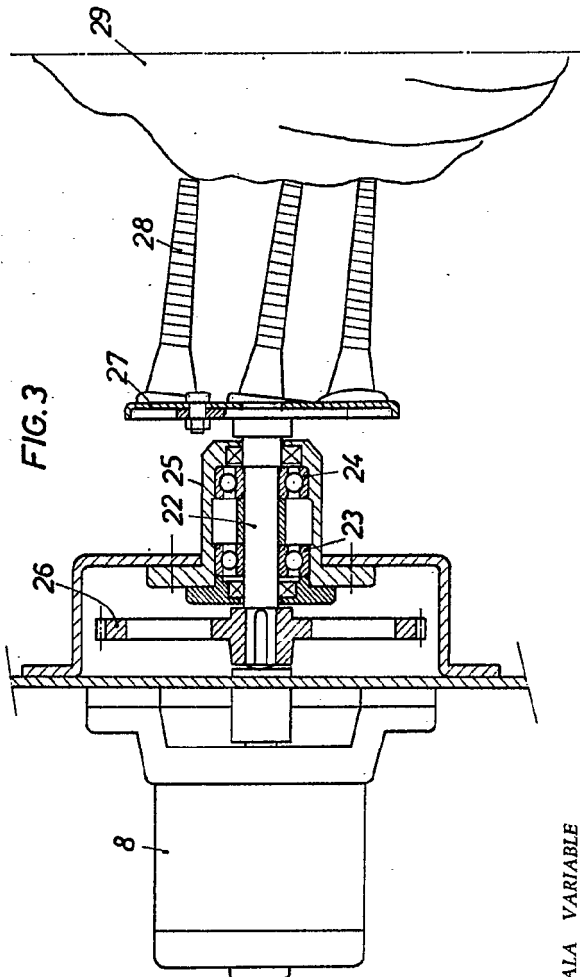
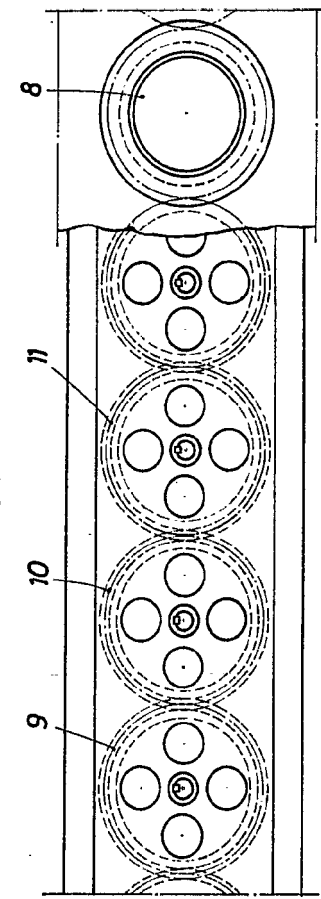


FIG.4



BARCELONA.

P. A.

28 NOV. 1973

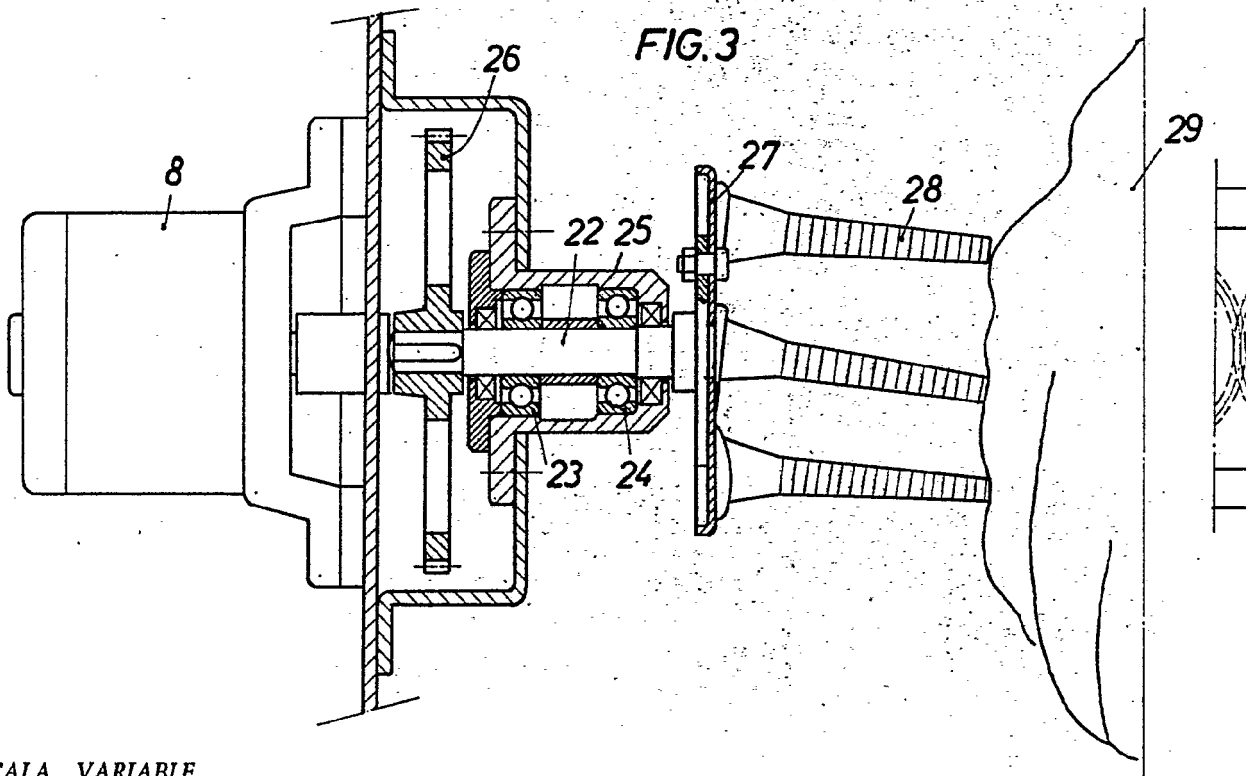
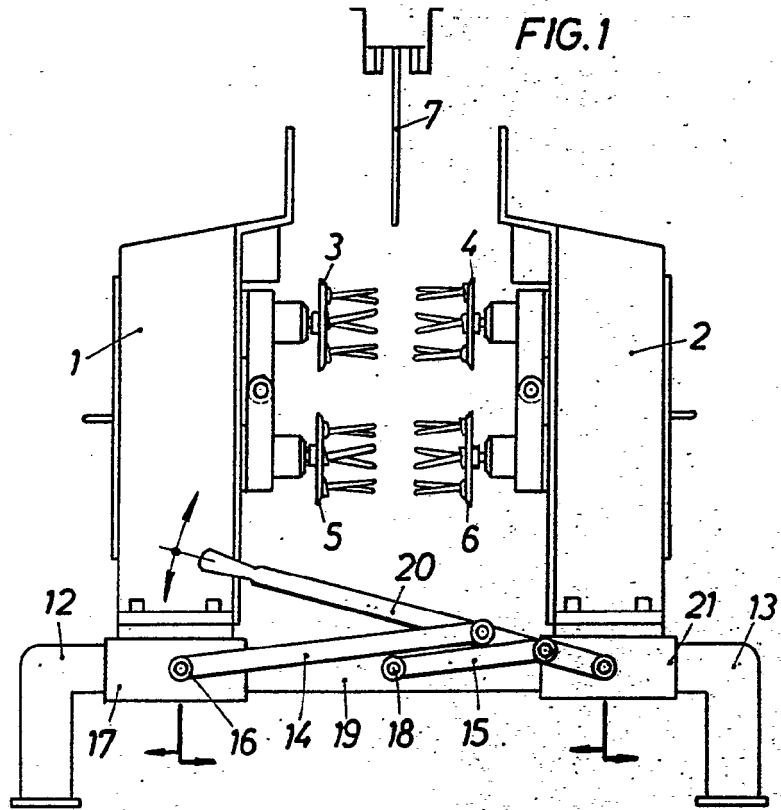
LUIS DURÁN QUEVAS  
P. P.

Fdo. Luis Durán Quevas

ESCALA VARIABLE

D. JOSÉ SANAHUJA PORTÉ

421208



ESCALA VARIABLE

FIG. 2 421208

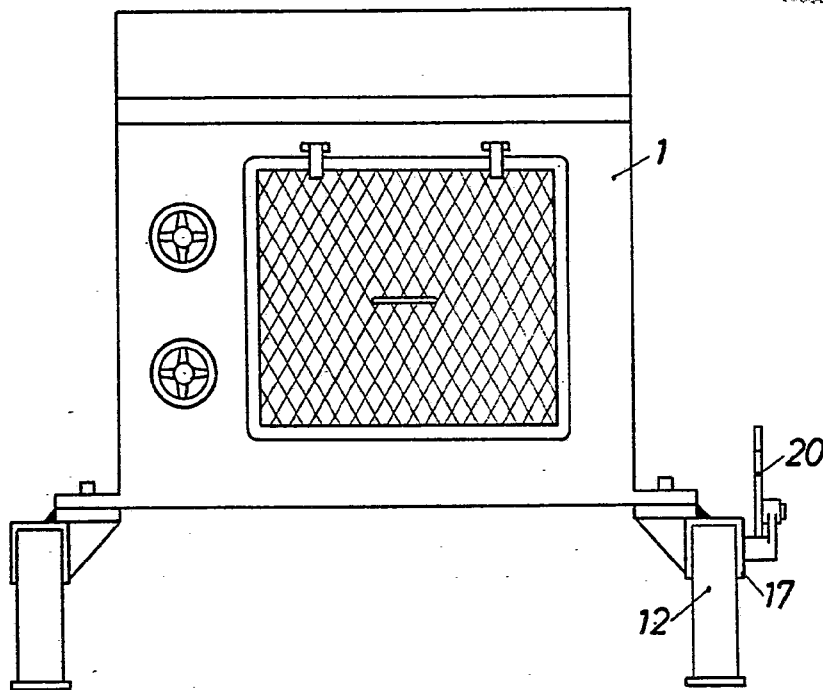
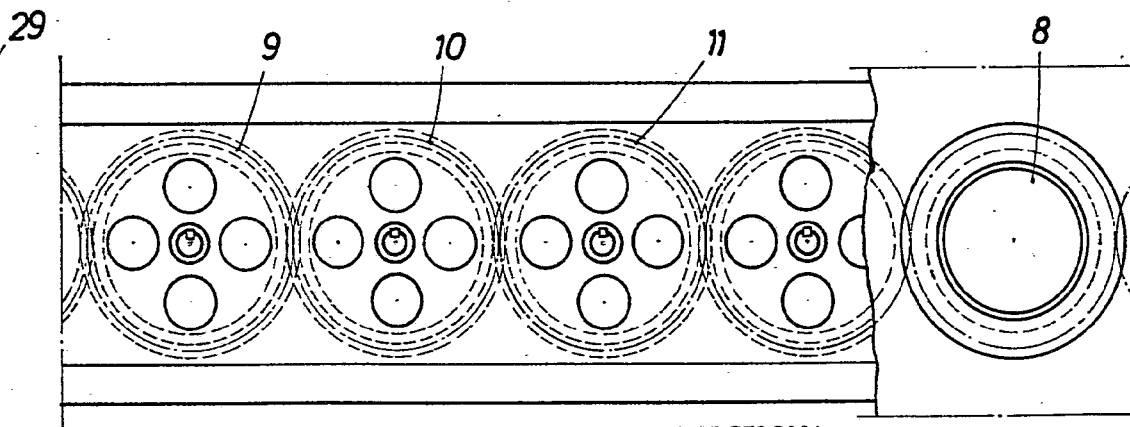


FIG. 4



BARCELONA,  
P. A.

28 NOV. 1973

LUIS DURÁN QUEVAS  
P. P.

Fdos Luis Durán Benezam