

18 D



421.141

421141

F.C.-9-2-76

MEMORIA DESCRIPTIVA.

PATENTE DE INVENCION.

PAIS : ESPAÑA. CL. H 01 R

DURACION : 20 AÑOS.

OBJETO : "MEJORAS INTRODUCIDAS EN LOS BLOQUES
"DE UNION DE UNA BARRITA DE CONEXIO-
"NES ELECTRICAS".

A nombre de : CGEE ALSTHOM.

Residente en : LEVALLOIS-PERRET (Francia),
13, rue Antonin Raynaud.

Nacionalidad : FRANCESA.



421141

El presente invento se refiere a las barritas de conexiones de elementos separables y más particularmente a los bloques de unión que emplean.

- Tales barritas son utilizadas ventajosamente para la
- 5.- conexión entre sí de elementos separados que constituyen subconjuntos de una misma instalación, tales como cuadros, armarios o cofres. Resulta de ello que estas barritas son por su destino, equipos puramente pasivos que no tienen ningún órgano de mando, de control o de señalización. Ahora
- 10.- bien, ha aparecido que en instalaciones complejas, que emplean subconjuntos bastante distantes unos de otros, contingencias de explotación y más particularmente de mantenimiento hacían deseable una indicación visible de la presencia de tensión o aún del estado de funcionamiento de ciertos
- 15.- elementos.

El objeto del presente invento es un bloque de unión que, en el seno de una barrita de conexiones, permite obtener una señalización luminosa.

- El invento tiene por objeto un bloque de unión de una
- 20.- barrita de conexiones caracterizado por el hecho de que está coronado por un tapón de señalización luminosa.

Según otra característica, el tapón tiene una clavija que coopera con un medio de toma de corriente del que está provisto el borne.

- 25.- Según otra característica, el tapón tiene un diodo

1421141 - 3 -

- 4 D



electroluminiscente.

Otras características del invento resaltarán de la descripción de los modos de realización dados a título de ejemplo en los dibujos adjuntos.

30.- La figura 1 es una vista de perfil de un bloque de unión según el invento.

La figura 2 es una vista de perfil de otro modo de realización del invento.

35.- La figura 3 es una vista de frente en corte transversal del modo de realización según la figura 2.

40.- En la figura 1 se ha representado en 1 un perfil sobre el que está fijado un elemento separable 2 que tiene un separador aislante 3 entrinquetado sobre el perfil de ensamblaje 1; el separador 3 contiene un bloque de unión 4 constituido por dos bornes 5 unidos entre sí por una barrita de unión 6. Un tapón 7 que tiene un piloto luminoso 8 de señalización corona en la parte superior del elemento separable 2 el bloque de unión 4.

45.- El tapón está provisto en su base de una clavija metálica 11 que está en contacto con láminas elásticas 12 soportadas por la barrita 6. La clavija 11 tiene una prolongación que atraviesa un orificio 13 previsto a través de la barrita. En el interior de esta clavija está dispuesta un alma conductora y aislada por un manguito aislante 15. La extremidad 14 de este alma coopera con un resorte de contacto 16 soportado por una barrita de blindaje 17, gracias a la clavija 11 y a su alma central, el tapón está sometido a la tensión existente entre el bloque de unión 4 y la barrita de blindaje 17. Esta tensión permite entonces la alimentación del piloto luminoso 8 que puede ser, por ejemplo, un

50.-

55.-

1421141

- 4 -

- 4 DIC. 19



diodo electroluminiscente.

Las figuras 2 y 3 ilustran otro modo de realización. Sobre el perfil están montados lado a lado dos elementos separables 21 y 31 que tienen cada uno un separador 22 y 60.- 32 entrinquetado sobre el perfil 1; el separador 22 contiene un bloque de unión 24 y el separador 32 un bloque de unión idéntico.

Cada uno de estos bloques de unión tiene dos bornes tales como 25 unidos entre sí por una barrita de unión 26; 65.- la parte superior del conjunto de los dos elementos separables 21 y 31 y de los bloques de unión que contienen está coronada por un tapón 27 que tiene un piloto luminoso 28.

El tapón 27 está provisto de dos clavijas una 29 cuya 70.- extremidad coopera con un casquillo 20 soportado por la varilla 26 del elemento separable 21, y la otra 39 que coopera con un casquillo 30 soportado por la barrita, no visible en la figura, del elemento separable 31. Gracias a estas clavijas, el tapón está sometido a la tensión existente entre los dos bloques de unión; esta tensión permite entonces 75.- la alimentación del piloto luminoso.

Tales bloques de unión autorizan así de manera fácil el empleo de medios de señalización y de control en la zona de barritas de conexiones de elementos separables.

El presente invento no está limitado a los ejemplos 80.- de realización que acaban de ser descritos; es por el contrario susceptible de variantes y de modificaciones que aparecieran para el técnico.

421141

- 5 -

18 U



N O T A.-

Los puntos de invención propia y nueva que se presen-
85.- tan para que sean objeto de esta Patente de Invención en
España, por veinte años, son los siguientes:

1º.- Mejoras introducidas en los bloques de unión de
una barrita de conexiones eléctricas, caracterizadas por el
hecho de que están coronados por un tapón de señalización
90.- luminoso.

2º.- Mejoras según el punto 1º, caracterizadas por el
hecho de que el tapón tiene una clavija que coopera con un
medio de toma de corriente del que están provistos dichos
bloques.

95.- 3º.- Mejoras según el punto 2º, caracterizadas por el
hecho de que la toma de corriente está constituida por una
lámina elástica.

4º.- Mejoras según el punto 2º, caracterizadas por el
hecho de que la toma de corriente está constituida por un
100.- casquillo.

5º.- Mejoras según uno de los puntos 3º y 4º, caracte-
rizadas por el hecho de que la clavija tiene en su inte-
rior un alma conductora y aislada, que desemboca bajo el
bloque y que coopera allí con una barrita conductora.

105.- 6º.- Mejoras según uno de los puntos 3º y 4º, caracte-
rizadas por el hecho de que el tapón tiene una segunda cla-
vija que coopera con la toma de corriente de un bloque de
unión, adyacente.

7º.- Mejoras según uno de los puntos 1º a 6º, caracte-
110.- rizadas por el hecho de que el tapón tiene un diodo electro-
luminiscente.

8º.- "MEJORAS INTRODUCIDAS EN LOS BLOQUES DE UNION DE

421141 - 6 -



UNA BARRITA DE CONEXIONES ELECTRICAS", todo tal y conforme se describe en la presente Memoria, la cual consta de 115.- 116 líneas y a título de ejemplo se representa en el adjunto dibujo.

Madrid, 18 DIC. 1975

421141

CGEE ALSTHOM.

HOJA UNICA.

ESCALA VARIABLE.

FIG.1

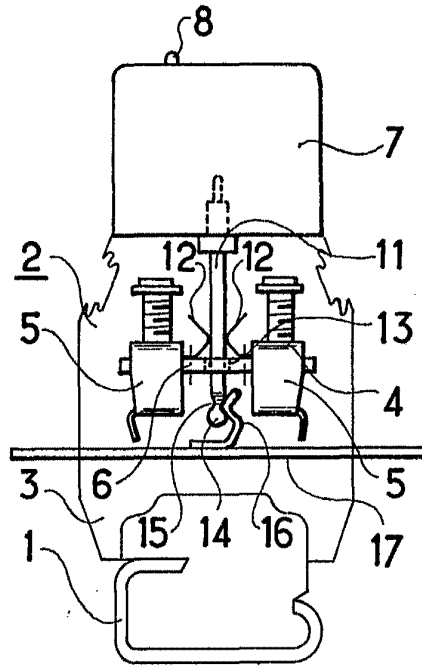
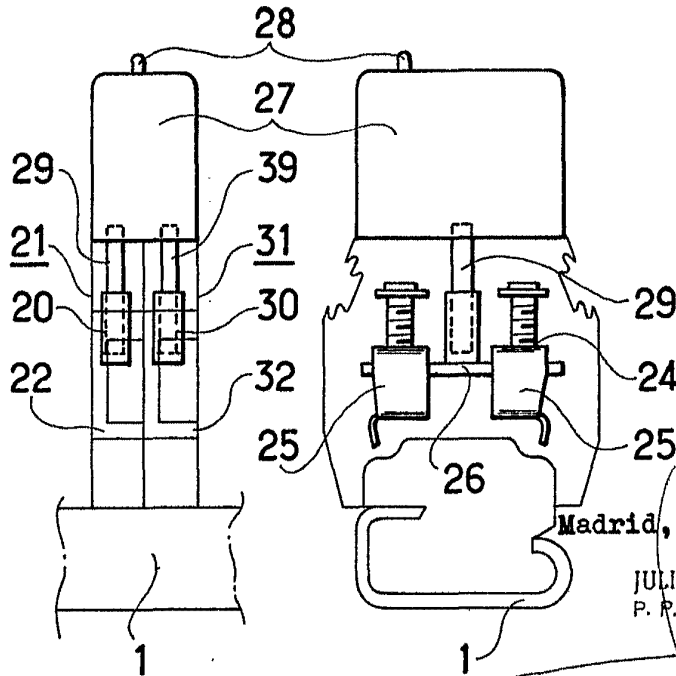


FIG.3

FIG.2



JULIO DE PABLOS
P. P.

Fdo: Vicente Pablos