

72 43197
EX-FR



14 DIC

F.C-3-10-75

421136

P A T E N T E D E I N V E N C I O N

por VEINTE años

cuyo privilegio se solicita para España,
sus territorios y plazas de soberanía, a
favor de:

G.T.M. BATIMENT ET TRAVAUX PUBLICS
(G.T.M.B.T.P.)

sociedad anónima francesa, domiciliada en
61 rue Jules Quentin, 92000-Nanterre,
Francia, relativa a:

"PERFECCIONAMIENTOS EN LAS INSTALACIONES
PARA EL DESPLAZAMIENTO DE GRANDES ESTRUC-
TURAS FLOTANTES EN AGUA TRANQUILA"

=====

Inventor: Pierre Blanc

Prioridad: Solicitud de patente en Francia nº
72 43197 de fecha 5 diciembre 1972.

421136



Int. Cl.: B63B

MEMORIA DESCRIPTIVA

Para desplazar las grandes estructuras flotantes, se utilizan corrientemente dispositivos de remolque constituidos por carros que circulan sobre carriles montados sobre la orilla y unidos a las estructuras por guindalezas o cordajes, de nylon, acero, textiles, etc. - - - - -

Los inconvenientes de estos dispositivos de remolque residen particularmente en que estas guindalezas son más o menos elásticas y pueden acumular mucha energía que restituyen comunicándola a la estructura; las mismas imponen la necesidad de prever un dispositivo de dos carriles paralelos, situados a una parte y otra de la estructura, a fin de guiar su movimiento y de impedir que los golpes de viento, o la tracción de las guindalezas, rebatan la estructura contra una orilla o contra la otra; finalmente, son necesarias constantes regulaciones para seguir las variaciones de nivel relativas de la estructura y de los carriles debidas particularmente a las mareas, a las variaciones del calado, a los oleajes. - - - - -

La presente invención tiene por objeto una instalación que permite el desplazamiento de grandes estructuras flotantes en agua tranquila, a lo largo de un solo carril de guiado, y evitar automáticamente las variaciones de nivel entre la estruc

421136



tura y el carril. - - - - -

A este efecto, dicha instalación está caracterizada porque comprende un primer carril de guiado, sensiblemente horizontal, paralelo al desplazamiento deseado, fijado sobre la orilla o sobre el muelle, por ejemplo, un segundo carril de guiado, sensiblemente vertical, fijado sobre la estructura, dos carros capaces de desplazarse, el uno sobre el primer carril de guiado, el otro sobre el segundo carril de guiado, y un bloque amortiguador elástico que une entre sí estos dos carros, y dispuesto para poder absorber energía y permitir una variación del ángulo que forman entre sí estos dos carriles. - - - - -

Este bloque amortiguador puede por ejemplo estar constituido por un bloque de caucho u otro elastómero, sobre el cual están pegadas dos placas metálicas, atornilladas a su vez, o soldadas, respectivamente sobre cada uno de los carros. - - - - -

El plano anexo muestra esquemáticamente, a título indicativo y en modo alguno limitativo, un modo de realización de la presente invención. - - - - -

La figura 1 es una vista en perspectiva. - - - - -

La figura 2 es una vista de frente, a mayor escala. -

La figura 3 es una vista en planta a mayor escala. -

Sobre el carril 1, que puede estar fijado por ejemplo a una orilla, o a un muelle, pueden deslizar las cuatro rue-

421136



das 2 de un carro 3, que está unido por un bloque amortiguador elástico 4 a un segundo carro 5, cuyas cuatro ruedas 6 pueden deslizar sobre un carril 7 solidario de la estructura 8. - - - - -

- 5. Las ruedas 2 y 6 de los carros 3 y 5, y los carriles 1 y 7 sobre los cuales pueden rodar, están dispuestos de tal manera que los carros 3 y 5 puedan deslizar sobre los carriles correspondientes 1 y 7 pero no pueden separarse de ellos; a este efecto, se ha supuesto que los carriles 1 y 7 eran de sección cuadrada y que estaban contenidos entre unos pares de ruedas 2 y 6 que tienen un perfil correspondiente, pero cualquier otro dispositivo que produzca el mismo resultado puede ser eventualmente adoptado. - - - - -

- 15. Los carrós 3 y 5 están unidos el uno al otro por un bloque amortiguador elástico 4 tal que permite desplazamientos relativos longitudinales, transversales y angulares entre los dos carros 3 y 5. - - - - -

- 20. Se comprende que para obtener el desplazamiento de la estructura paralelamente a la orilla, el muelle u otro, sobre el cual está montado el carril 1, es suficiente hacer deslizar su carro 3 sobre dicho carril 1 y, automáticamente, todas las modificaciones de nivel entre la estructura y la orilla o el muelle estarán permitidas por el deslizamiento del carro 5 sobre el carril 7. - - - - -

- 25. Queda, desde luego, entendido que se pueden aportar

421136



numerosas modificaciones al modo de realización descrito anteriormente, sin salir por ello del marco de la presente invención; este dispositivo puede en particular ser utilizado para el desplazamiento de los diques hidráulicos móviles cuyo nivel, con respecto a la orilla, es variable, o bien por modificación del nivel de agua, o bien por modificación de su calado; puede también servir para el desplazamiento de cualquier navío en el interior de dársenas. - - -

N O T A

10. Se declaran de novedad y propiedad para España, sus territorios y plazas de soberanía, las siguientes: - - -

R E I V I N D I C A C I O N E S

1.- Perfeccionamientos en las instalaciones para el desplazamiento de grandes estructuras flotantes en agua tranquila, caracterizados porque la instalación comprende un primer carril de guiado (1), sensiblemente horizontal, paralelo al desplazamiento deseado, fijado sobre la orilla o sobre el muelle, por ejemplo, un segundo carril de guiado (7), sensiblemente vertical, fijado sobre la estructura, dos carros capaces de desplazarse, el uno (3) sobre el primer carril de guiado, el otro (5) sobre el segundo carril de guiado, y un bloque amortiguador elástico (4) que une entre sí estos dos carros, y dispuesto para poder absorber energía y permitir una variación del ángulo que forman entre sí estos dos carriles. - - - - -



421136



2.- Perfeccionamientos según la reivindicación 1, caracterizados porque el bloque amortiguador está constituido por un bloque de caucho u otro elastómero, sobre el cual están pegadas dos placas metálicas, atornilladas o soldadas a su vez, respectivamente, sobre cada uno de los carrros. - - - - -

3.- "PERFECCIONAMIENTOS EN LAS INSTALACIONES PARA EL DESPLAZAMIENTO DE GRANDES ESTRUCTURAS FLOTANTES EN AGUA TRANQUILA". - - - - -

10. Todo ello conforme se describe y reivindica en la presente memoria que consta de seis hojas foliadas y mecanografiadas por una sola de sus caras y de una lámina de dibujos que la ilustra.

MADRID, 4 DIC. 1973

P. A. M. CURELL SUÑOL

M. Curell Suñol

mcm.



421136



Fig.1.

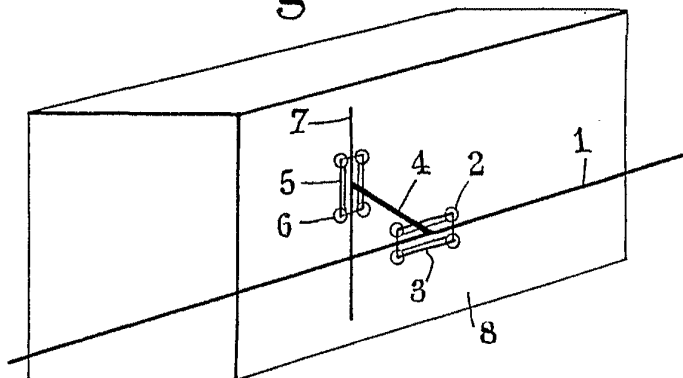


Fig.2.

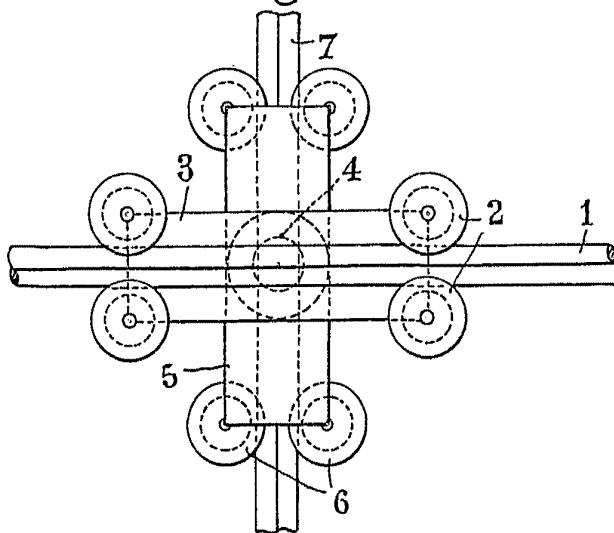
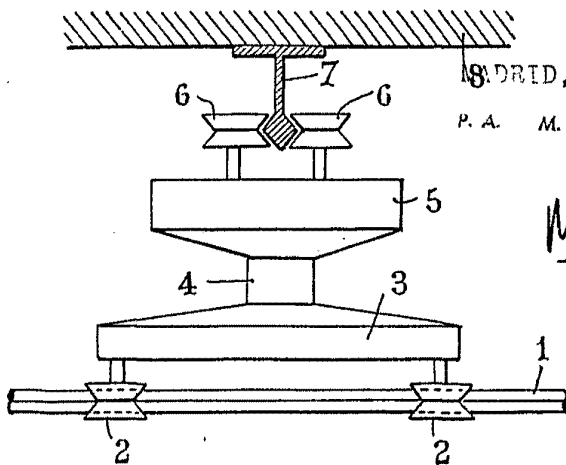


Fig.3.



MADRID, 4 DIC. 1973

P. A. M. CURELL SUÑOL

Ma. Lora