



18835

Int. Cl.<sup>2</sup>. D04D

PATENTE DE INVENCION

por 20 años

a favor de Don Hans-Peter STANG

de nacionalidad alemana

residente en 555 Bernkastel-Kues (Alemania), Birkenweg 10

por:

"DISPOSITIVO PARA LA FABRICACION DE CINTAS  
DE ETIQUETAS TEXTILES".

MEMORIA DESCRIPTIVA

La invención se refiere a un dispositivo para la fabricación de cintas de etiquetas textiles.

- Se conocen máquinas de tejer cintas con lanzaderas, en las que la formación de lizos se efectúa mediante máquinas Jacquard. Esta clase de máquinas de tejer cintas están equipadas,
5. no obstante, en cada caso, sólo para una determinada anchura de cinta y unicamente tienen una capacidad relativamente reducida, pues cada una de las cintas de etiquetas, debido a la disposición de las lanzaderas a lo largo de la anchura de trabajo, deben discurrir a la distancia correspondiente entre sí. Además, el
10. desarrollo del movimiento en conjunto es relativamente lento e



intensamente ruidoso.

Se conocen además tejedoras de mordaza que para la formación de lizos tienen un dispositivo de pedal o una maquina. Con esta disposición se pueden fabricar cintas en forma ancha y con cierta preparación de muestras, pero las muestras de repetición que pueden conseguirse de este modo no satisfacen los requisitos que habitualmente se exigen a las cintas o tiras de etiquetas.

5.

Por ello es misión de la invención proponer un dispositivo para la fabricación de cintas de etiquetas textiles, con el que se puedan fabricar sin grandes trabajos de cambio de herramientas cintas de etiquetas de diferente anchura y que trabaje con mayor capacidad.

10.

El problema se resuelve agregando a la máquina de tejer de mordaza una máquina Jacquard, que proporcionan conjuntamente una cinta ancha, que consta de varias cintas de etiquetas que discurren paralelamente en dirección longitudinal y unidas entre sí y que tras el tope del peine de púas oblicuas está dispuesto un dispositivo de corte para separar cada una de las cintas de etiquetas.

15.

20.

De esta manera se aprovecha, por una parte, toda la anchura de trabajo de la máquina de tejer, lo que supone un considerable aumento de la capacidad y, por la otra, se pueden fabricar progresivamente cintas de diferente anchura con una anchura de trabajo más o menos constante, y sólo al aumentar la anchura decrece el número de las cintas de etiquetas y viceversa.

25.

En otra configuración de la invención el dispositivo de cortar consta de alambres de corte que pueden calentarse eléctricamente.

Es ventajoso el dispositivo de corte conectable y des-

30.



conetable en función de la inserción de la trama, y además, de tal manera que se desconecte en caso de trama de dibujo.

5. En otra configuración, en la máquina de tejer de mordaza se ha aplicado un dispositivo para la inserción de trama con selector de color, y éste puede ser mandado por la máquina Jacquard. Para ello se ha previsto un accionamiento remoto sobre rodamiento de bolas.

La invención se ha representado en el dibujo en un ejemplo de ejecución.

10. En las figuras del mismo muestran:  
Fig. 1 una vista lateral del dispositivo conforme a la invención en representación esquemática, y  
Fig. 2 una vista anterior del dispositivo según la Fig. 1.
15. El dispositivo según las Figs. 1 y 2 consta, en lo esencial, de una máquina de tejer de mordaza (1) con una máquina Jacquard (2) dispuesta sobre ella. La máquina Jacquard (2) junto con sus piezas de impulsión, viene soportada por una construcción de acero (15) con 4 montantes de sustentación (16) y se encuentra libre sobre la máquina de tejer de mordaza (1). La impulsión de la máquina de tejer mencionada (1) se efectúa mediante un motor de freno reductor dispuesto fuera del bastidor base. La máquina de tejer de mordaza (1) tiene un plegador de urdimbre (3), agujas de mordaza (4a) y (4b), un dispositivo para la inserción de trama con selector de color (5), bobinas (6) para recibir los hilos de la trama, un peine (7) de púas oblicuas así como dos cajas de cambios (8), (9), que están directamente dispuestas sobre el eje principal (17) y cada una de las cuales está equipada con una excéntrica doble. El movimiento giratorio del
20. eje principal es transformado por el engranaje en un movimiento
- 25.
- 30.



rectilíneo. Todas las partes giratorias o que se mueven están suspendidas en un baño de aceite. Para las agujas de mordaza (4a) y (4b) se ha dispuesto una caja de cambio en el centro de la máquina asimismo con una excéntrica doble, a partir de la cual se controla su movimiento por medio de un varillaje. Las agujas de mordaza (4a) y (4b) actúan, en este caso, en cajas de bolas en posición absolutamente paralela al plano correlativamente entre sí y se deslizan sin apoyo dentro de la calada abierta.

5. Detrás del tope del peine (7) de púas oblicuas es decir, detrás de la posición de dicho peine representada en líneas de trazos, figura un dispositivo cortante (10). Este dispositivo (10) consta fundamentalmente de alambres de corte (11) que pueden calentarse eléctricamente. Estos se hallan en posición perpendicular respecto de las cintas de etiquetas o de la cinta ancha íntegra. Detrás del dispositivo de corte (10) en dirección del curso del tejido y perteneciente a la máquina o telar de mordaza (1), siguen un dispositivo de extracción (12), que se puede controlar por medio de un regulador no representado en forma más detallada y un plegador (13) de tejido.

10. El modo de actuar del dispositivo conforme a la invención es como sigue:

15. Los hilos de urdimbre extraídos del plegador de urdimbre (3) se accionan de tal manera en el ámbito de las agujas de mordaza (4a) y (4b) según un mando programado de la máquina Jacquard (2) por medio de un cuerpo de lizos (14) de tal modo que se produce una calada en la que por un lado se introduce el hilo de la trama por medio de una aguja de mordaza. El hilo se toma a medio camino, se corta y se extrae al otro lado. Gracias a esto se inserta sólo, en cada caso, un hilo a todo lo ancho del tejido.

20. Se pueden insertar de cualquier lado hasta ocho colores. De este



- modo pueden fabricarse etiquetas de hasta dieciseis colores. El selector de colores (5) es controlado por la máquina Jacquard (2) mediante un accionamiento remoto sobre rodamiento de bolas no representado aquí detalladamente. El paso de color es siempre el mismo, ya se pase de "uno" a "dos" o de "uno" a "dieciséis", de manera que no se influye en la velocidad de tejido. Tan pronto como haya tenido lugar el cruce de un hilo de trama con los hilos de la urdimbre, este hilo de trama es llevado por el peine (7) contra los hilos de trama anteriores. De este modo, se efectúa una
5. cinta ancha que consta de varias cintas de etiquetas que discurren paralelamente en dirección longitudinal y están unidas entre sí. A continuación esta cinta ancha se divide en cintas de etiquetas aisladas por medio del dispositivo de corte (10), cintas que se enrollan en el plegador de tejido (13) por medio del dispositivo de extracción controlable (12). En tanto la cinta ancha consta de fibras sintéticas, el dispositivo de corte (10) sella, al mismo tiempo, los bordes de las etiquetas debido al efecto del calor. El dispositivo de corte (10) es conectable y desconectable en función de la inserción de trama, y además de manera que se desconecta con la trama de dibujo.
10. 15. 20.

Serán independientes del objeto de la invención los materiales, formas y dimensiones de los elementos que integran el dispositivo descrito, siempre que las variaciones que se introduzcan no afecten a su esencialidad.

25.

#### N O T A

#### R E I V I N D I C A C I O N E S

Se reivindica como objeto de la presente Patente de Invención:

30. 1ª.-Dispositivo para la fabricación de cintas de etiquetas textiles, que se caracteriza esencialmente por el hecho de



que a una máquina de tejer de mordaza se agrega una máquina Jacquard, que en conjunto proporcionan una cinta ancha, que consta de varias cintas de etiquetas que discurren paralelamente en dirección longitudinal y que están unidas entre sí y por el hecho

5. de que detras del tope del peine de púas oblicuas se ha dispuesto un dispositivo de corte para obtener cintas aisladas de etiquetas.

2ª.-Dispositivo para la fabricación de cintas de etiquetas textiles, según la reivindicación 1, que se caracteriza por el hecho de que el dispositivo de corte consta de alambres cortantes que pueden calentarse eléctricamente.

10.

3ª.-Dispositivo para la fabricación de cintas de etiquetas textiles, según la reivindicación 2, que se caracteriza por el hecho de que el dispositivo de corte puede conectarse o desconectarse en función de la inserción de la trama, y además de tal manera que está desconectado en caso de que se trabaje con trama de dibujo.

15.

4ª.-Dispositivo para la fabricación de cintas de etiquetas textiles, según la reivindicación 1, que se caracteriza por el hecho de que se ha montado en la máquina de tejer de mordaza, un dispositivo para la inserción de la trama con selector de color, cuyo selector está controlado por la máquina Jacquard.

20.

5ª.-DISPOSITIVO PARA LA FABRICACION DE CINTAS DE ETIQUETAS TEXTILES.

Sean cuales fueren las circunstancias que concurren con la esencialidad propia de la misma.

Consta la presente Memoria descriptiva de siete páginas foliadas y mecanografiadas por una sola cara y va acompañada

1



da de dos hojas de dibujos aclarativos.

Barcelona, 11 septiembre 1973

P. A. ,

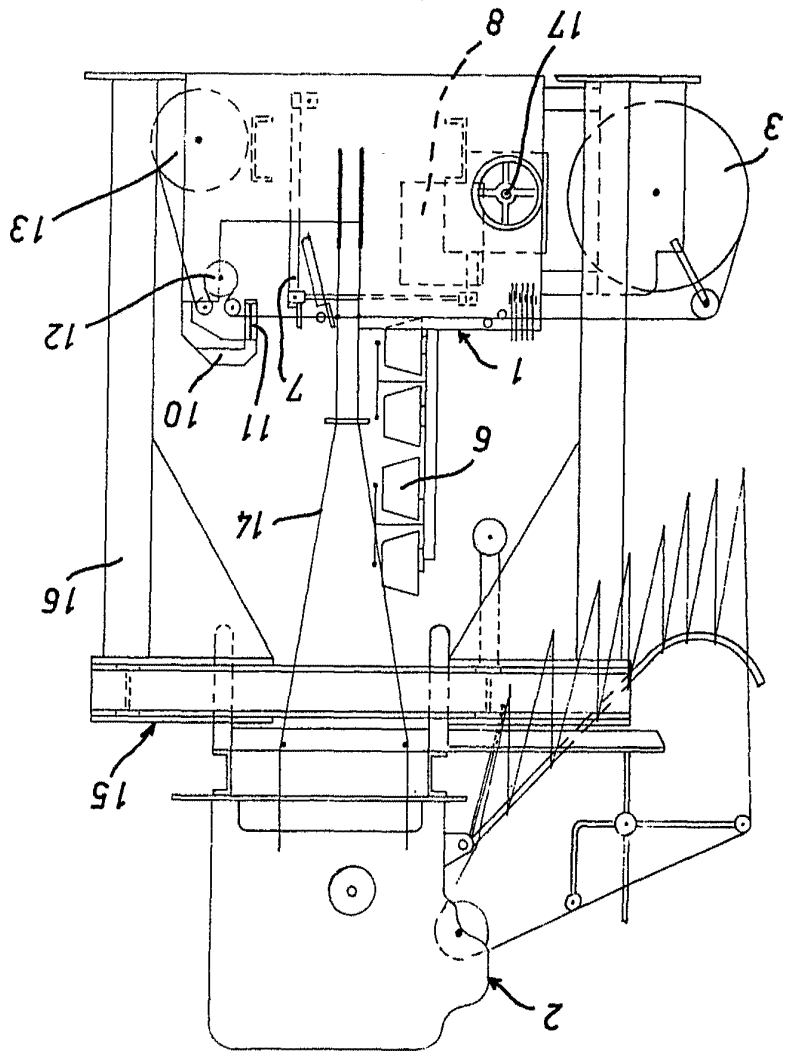
J. COMAS

P. P.

Escala variable

*[Signature]*  
P.A. J. COMAS  
Barcelona, 11 Septiembre 1973

Fig. 1



2 Hojas  
Hofon 1

D. HANS-PETER STANG

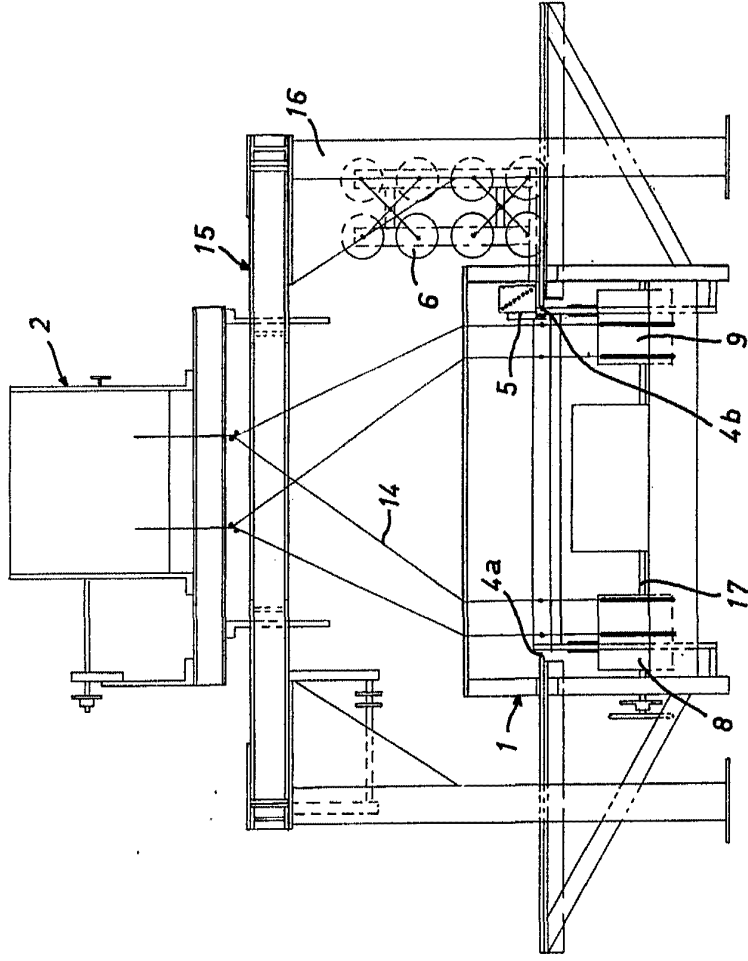


Fig. 2

Barcelona, 11 Septiembre 1973  
J. COMAS  
P.P. 27 1973

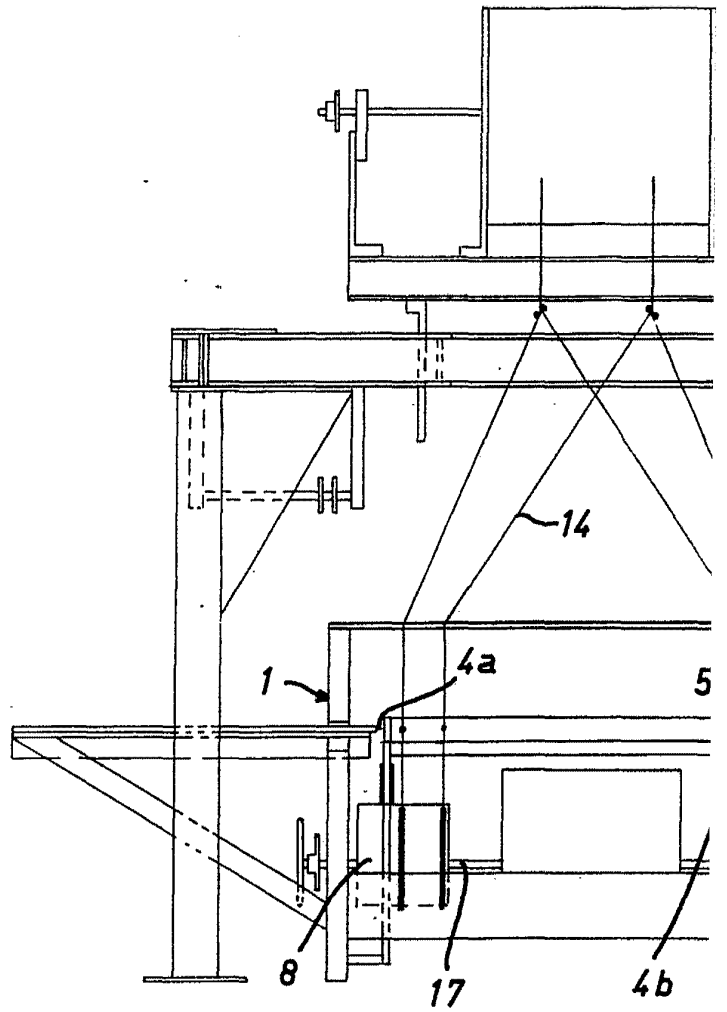


Fig. 2

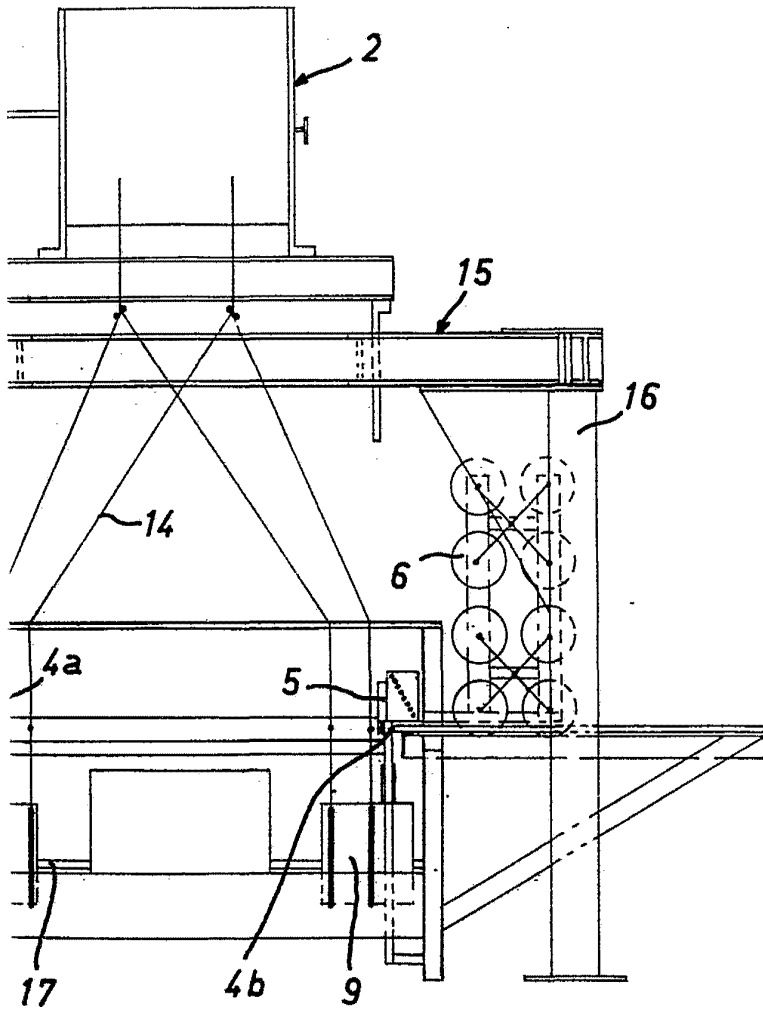


Fig. 2

Barcelona, 11 Septiembre 1973  
P.A.

J. COMAS

P.P.