



412663

Int. Cl. <sup>2</sup> : A 22 C

PATENTE DE INVENCION

por 20 años

a favor de Don Juan MARIMON JUAN

de nacionalidad española

residente en BADALONA (Barcelona), Calle Mariano Benlliure, 23

por:

"PERFECCIONAMIENTOS EN LAS MAQUINAS PARA LA LIMPIEZA DE TRIPAS".

MEMORIA DESCRIPTIVA

La presente patente de invención se refiere a unos perfeccionamientos introducidos en las máquinas destinadas a la limpieza de tripas, con cuyos perfeccionamientos se obtienen varias ventajas de tipo funcional debido a utilizarse un sistema impulsor de acción directa y eficaz sobre los rodillos de arrastre y rascadores que comportan este tipo de máquinas.

- 5.
10. Debido a no emplearse en las máquinas de este tipo dotadas de los perfeccionamientos de la demanda correas en la zona principal motriz, se eliminan los defectos de que las mismas adolecen, cuales son el inevitable alargamiento de tales correas, a causa de que tales máquinas trabajan en un ambiente de total humedad, debido a la abundancia de agua que se utiliza durante la lim-



pieza de las tripas. Dicho defecto obliga a tensar continuamente las precitadas correas, hasta el momento en que se produce la rotura de las mismas.

5. Con el nuevo sistema de transmisión a que se refiere la presente demanda se evitan tales anomalías y, además, el motor de la máquina puede adoptar una posición fija, al no ser necesario aflojarlo para tensar las correas. Por otra parte, este mismo motor puede colocarse más al interior de la placa de base de la máquina, con lo que resulta mayor la protección del mismo.
10. Esencialmente, los aludidos perfeccionamientos consisten en instalar en la zona motriz un tren dentado a base de un piñón de ataque y rueda, esta última solidarizada al eje del rodillo estriado rascador inferior del grupo tratador de las tripas, recibiendo el citado piñón la acción inmediata del motor que pone en acción el conjunto. Gracias a esta disposición dentada, se obtiene un par efectivo que descarta resbalamientos y asincronismos cinemáticos, los cuales se producen en las máquinas dotadas de transmisiones por correa en la referida sección motriz o de entrada.
15. Para la mejor comprensión de la presente memoria descriptiva, se acompañan dos hojas de dibujos en las que, tan sólo a título de ejemplo, se representan dos ejecuciones de una máquina limpiadora de tripas provista de los perfeccionamientos citados.
20. En dicho dibujo, la Fig. 1 es una vista en alzado frontal de una de estas máquinas; la Fig. 2 corresponde a un alzado lateral de la figura anterior; y la Fig. 3 muestra, en alzado lateral, una máquina ligeramente modificada.
25. Los perfeccionamientos de la demanda se aplican a las máquinas formadas por los dos bastidores laterales (1), contiguos al (2), figurando en los primeros los oportunos cojinetes para los ejes (3), (4) y (5), solidarios de los rodillos estriados (6),
- 30.



(7) (rascadores) y (8) (de arrastre).

Entre los rodillos (6) y (7) figura la plancha inclinada de guía (9), apareciendo más arriba la placa movable (10), debajo de los rodillos (7) y (8). En el ejemplo de la Fig. 3, existe además otra plancha (11) protectora de las salpicaduras, la cual se halla dispuesta delante de un rodillo expulsor (12).

La máquina dispone además de los rociadores (13) y (14), unidos a las tuberías (15) y (16), respectivamente, derivadas de la toma de entrada de agua (17), siendo reguladas mediante la correspondiente llave (18). Estos rociadores tubulares (13) y (14) están situados paralelamente a los rodillos (6) a (8) y poseen múltiples perforaciones de salida para suministrar el agua de limpieza de las tripas, de las cuales se indican con las letras TE, CO y CE tres clases de ellas, pertenecientes a la ternera, al cordero y al cerdo, respectivamente.

El desplazamiento de la plancha (10) respecto a los rodillos (7) y (8), de conformidad con el tipo de tripa a limpiar, se obtiene mediante los ejes (18) solidarios de las excéntricas (19) y movibles con ayuda de las manivelas (20).

En el bastidor de salida (2) aparece una disposición análoga, formada por un rodillo liso excéntrico (21), solidario del eje (22), gobernado por la manivela (23).

La sección impulsora consta de las ruedas dentadas (24), (25), (26) y (27), con el piñón dentado (28) que, por medio de una cadena transmite el movimiento al rodillo (12) de la ejecución de la Fig. 3.

De conformidad con los perfeccionamientos de la demanda, el impulso de entrada se consigue adaptando a la sección que se describe un grupo dentado helicoidal compuesto por un piñón de ataque (29), que engrana directamente con la rueda (30), solida-



ria del eje (3) del rodillo (6). El mencionado piñón (29) está conectado al oportuno motor y posee una determinada relación diametral con la rueda (30), a los efectos de la deseada demultiplicación.

5. La solidez mecánica del eje (3) se asegura por medio del soporte (31).

Las manivelas (20) y (23) recorren sectores arqueado (32) y (33), respectivamente, con puntos estabilizadores de las posiciones elegidas.

10. El funcionamiento de la máquina descrita es, en líneas generales, el siguiente:

Merced al piñón de ataque (29), el impulso motor se transmite directamente a la rueda dentada (30), entrando en acción todos los rodillos por medio del grupo dentado al que van solidarizados los ejes de dichos rodillos.

15. Las tripas son aprisionadas por el rodillo (8) y transcurren por entre él y la placa previamente ajustada (10), dirigiéndose a continuación al rodillo (7), en el que reciben un chorro de agua desde el rociador (13), que limpia interior y exteriormente a la tripa. Las tripas de cerdo "CE", una vez abandonan los rodillos (7) y (8) y la plancha (10), quedan ya limpias y salen directamente de la máquina. Las tripas de ternera "TE" y de cordero "CO" necesitan pasar por el rodillo (6), en el que reciben el agua del rociador (14), saliendo las mismas después de pasar por el rodillo liso (21). En el caso de la Fig. 3, existe incluso el rodillo de paletas (12), que completa el efecto limpiador de tales tripas.

20. Todas estas operaciones se realizan de una manera exacta y segura gracias a que el impulso de entrada, al revés de lo que ocurre en las realizaciones usuales, se aprovecha en su

30.



totalidad por no producirse resbalamientos en la transmisión principal de entrada.

- Serán independientes del objeto de la invención los materiales, formas y dimensiones de los elementos que integran una
5. máquina limpiadora de tripas dotada de los perfeccionamientos explicados, siempre que las variaciones que se introduzcan no afecten a su esencialidad.

N O T A

R E I V I N D I C A C I O N E S

10. Se reivindica como objeto de la presente Patente de Invención:

- 1a.-Perfeccionamientos en las máquinas para la limpieza de tripas, que se caracterizan esencialmente por dotarse a tales máquinas, en la sección motriz de entrada de las mismas, de
15. un tren dentado helicoidal impulsor determinado por un piñón de ataque que engrana directa y constantemente con una rueda dentada solidaria del eje de uno de los rodillos rascadores del grupo de que consta la propia máquina, estando conectado el citado piñón al oportuno motor y presentando una determinada relación diametral
20. con la mencionada rueda dentada, con la que actúa a los efectos de la debida demultiplicación, transmitiéndose la fuerza que recibe la repetida rueda dentada al conjunto del que dependen los restantes rodillos de arrastre y rascador, cuya actuación, conjuntamente con la del rodillo solidario de la rueda dentada, produce
25. la limpieza de las diversas clases de tripas.

2a.-PERFECCIONAMIENTOS EN LAS MAQUINAS PARA LA LIMPIEZA DE TRIPAS.

Sean cuales fueren las circunstancias que concurren con la esencialidad propia de la misma.

Consta la presente Memoria descriptiva de seis páginas

*Mc*



foliadas y mecanografiadas por una sola cara y va acompañada de dos hojas de dibujos aclarativos.

Madrid, 11 Septiembre 1973

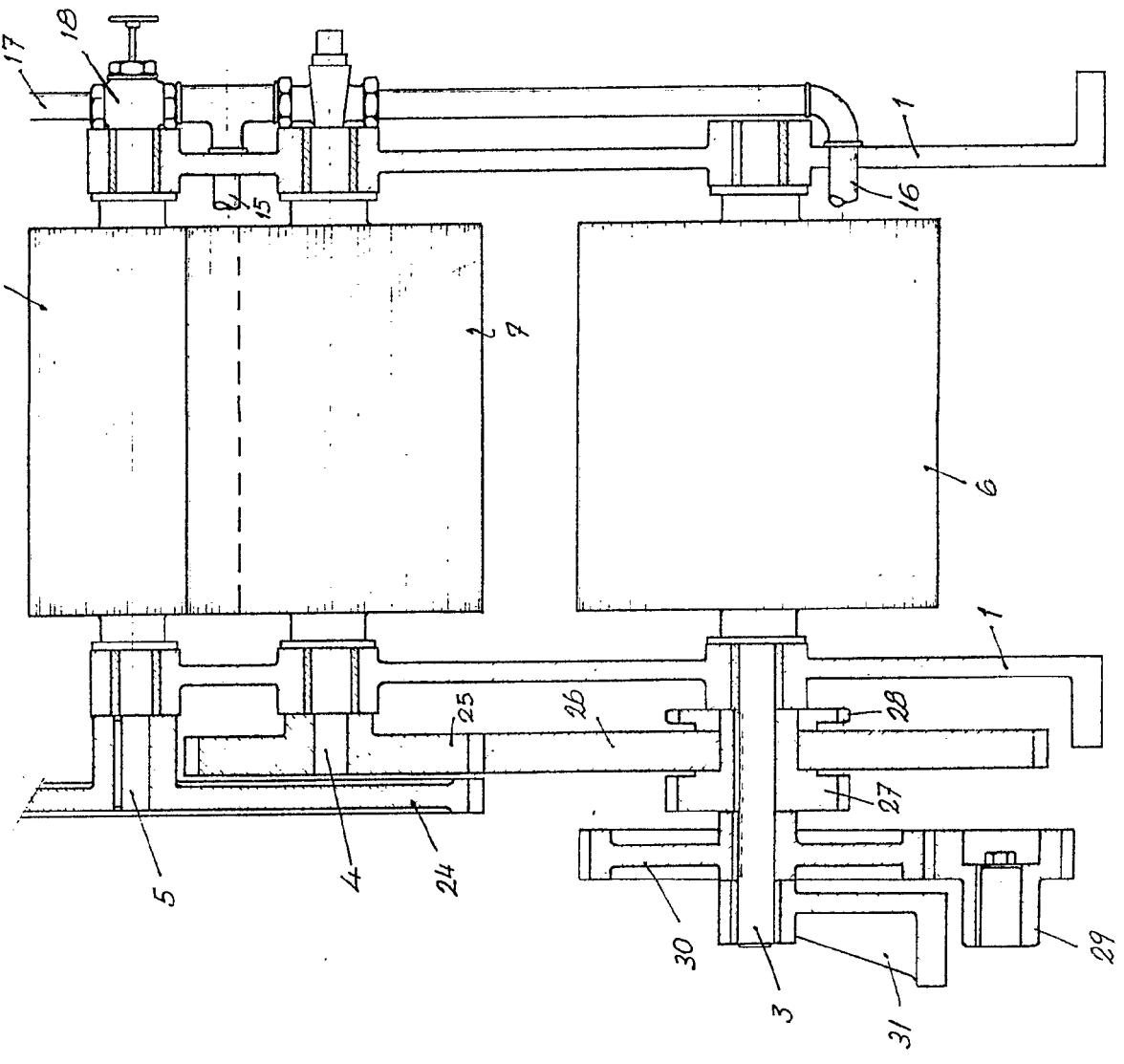
P. A.

J. COMAS  
P.P.



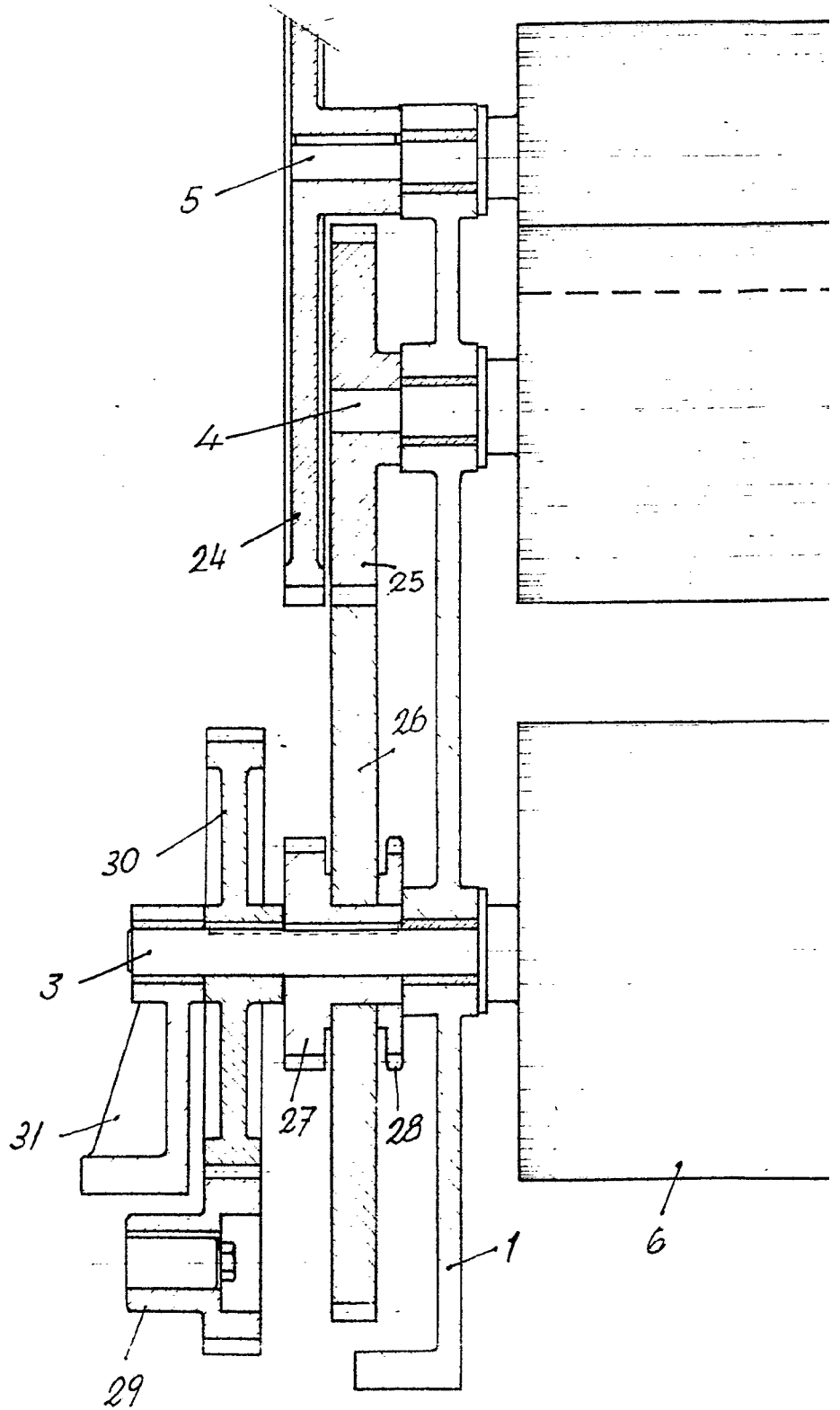
Madrid, 15 Septiembre 1973  
D.A. J. COMAS  
P.D. *J. Comas*

Fig. 1

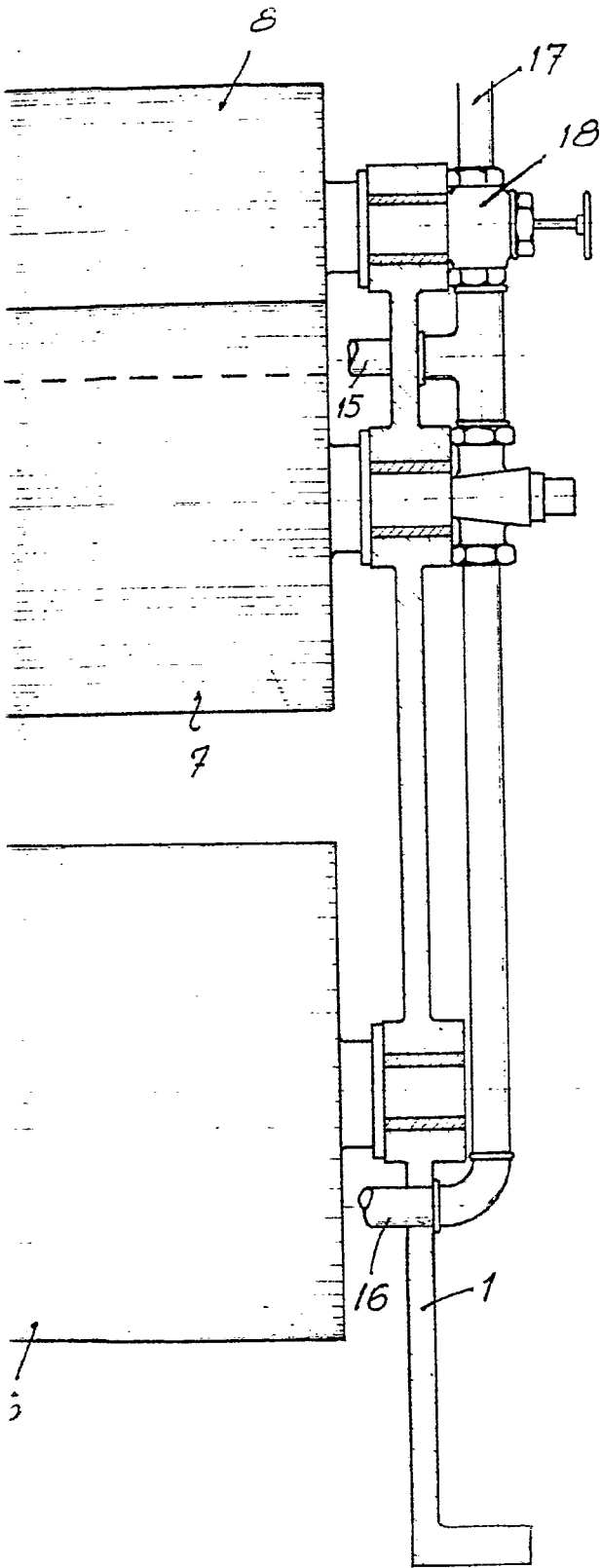


D. JUAN MARIMÓN JUAN

Fig. 1



Escala variable



Madrid, 1 Septiembre 1973

P.A. J. COMAS

P. P.

*[Handwritten signature]*

D. JUAN MARIMÓN JUAN

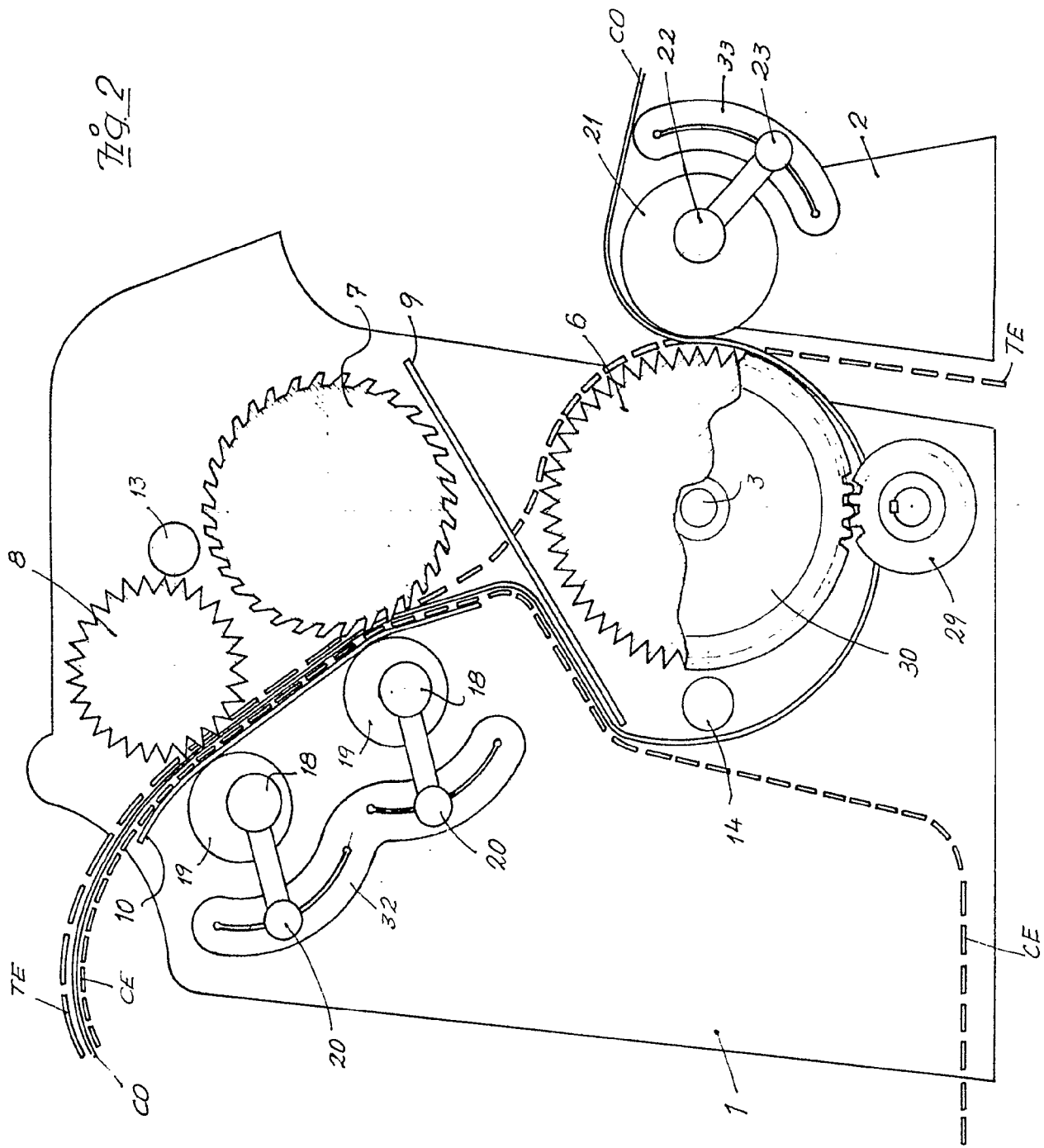


FIG. 2

Escala variable

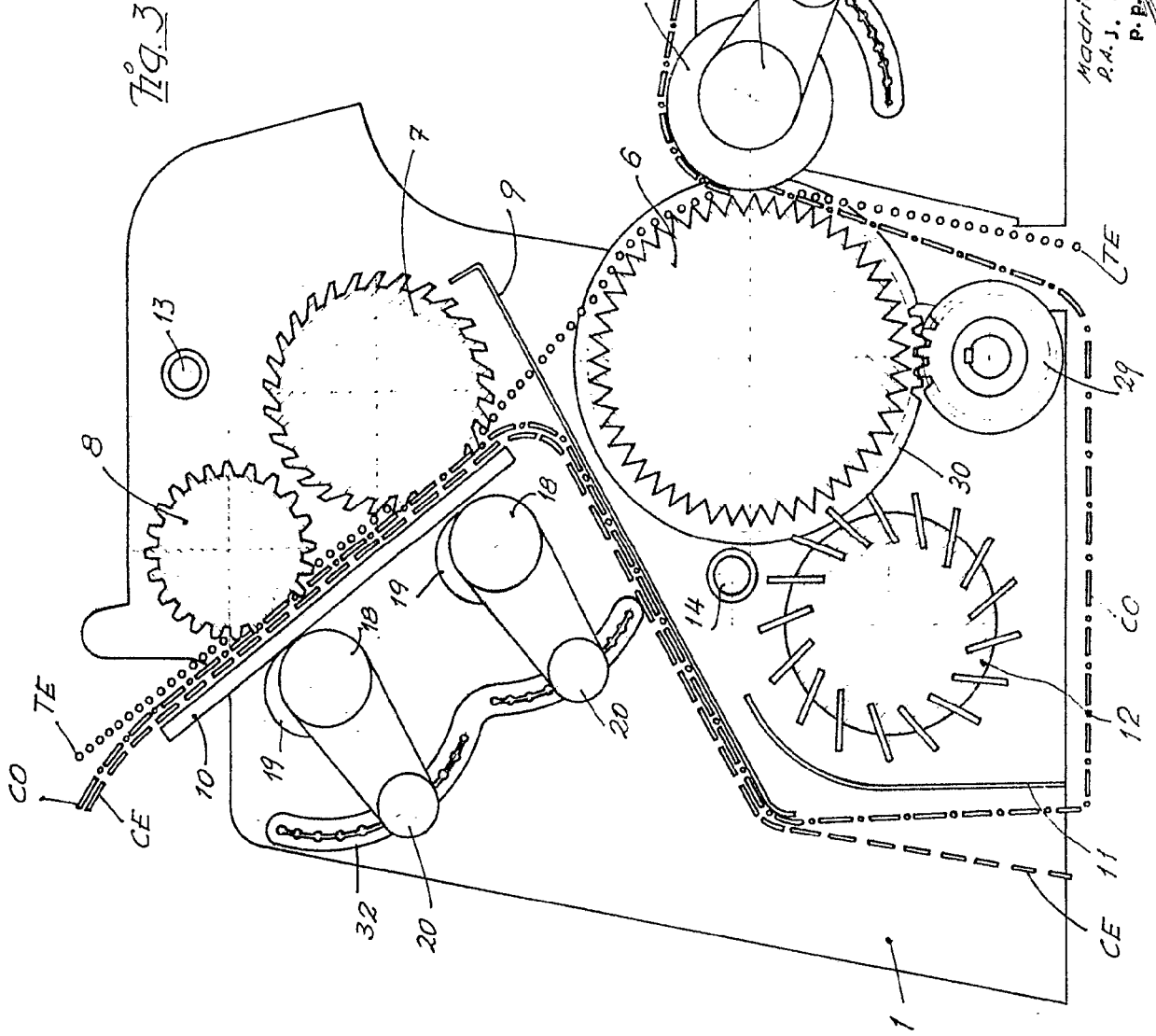
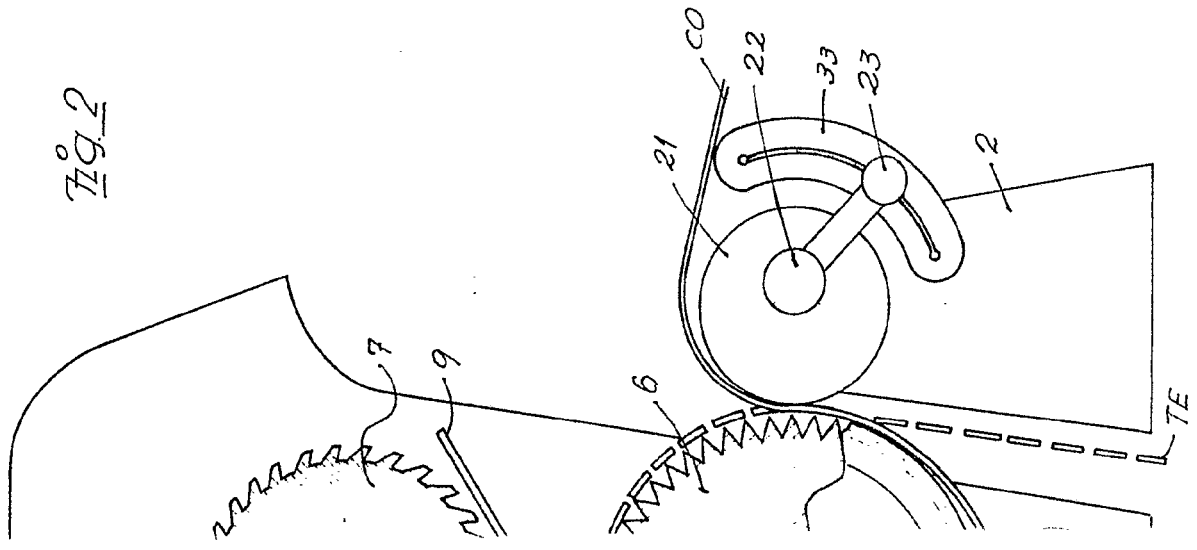
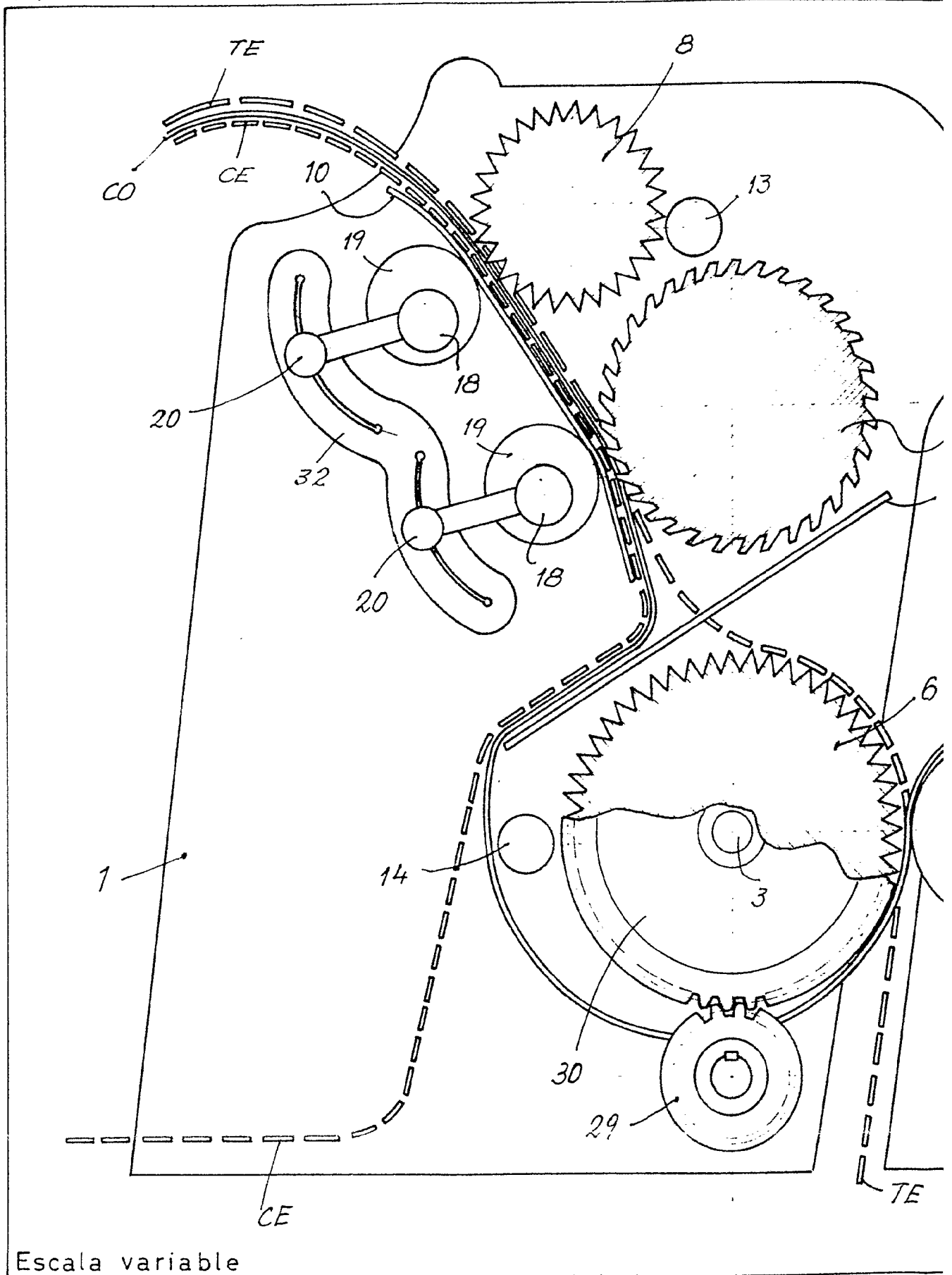


Fig. 2

Madrid, 1 Septiembre 1973  
P.A. J. COMAS  
P. P. *[Signature]*

D. JUAN MARIMÓN JUAN



Escala variable

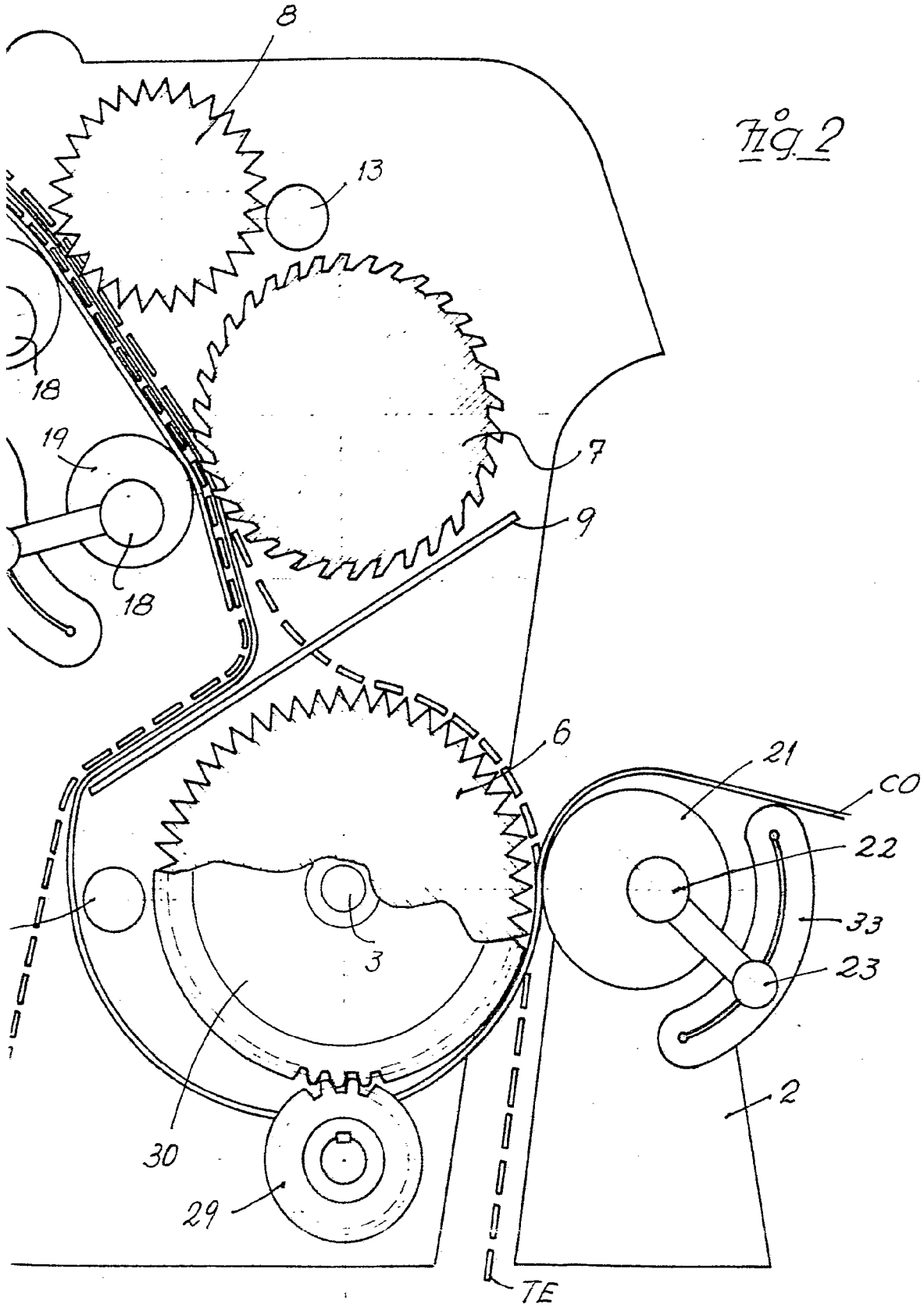


Fig. 2

1-

Fig. 2

