



417562

417562

P A T E N T E D E I N V E N C I O N

por VEINTE años

cuyo privilegio se solicita para España,
sus territorios y plazas de soberanía, a
favor de:

MITSUI SHIPBUILDING AND ENGINEERING CO. LTD.

entidad japonesa, domiciliada en 6-4 Tsukiji
5-chome, Chuoku, Tokyo, Japón, relativa a:

"PERFECCIONAMIENTOS EN LOS APARATOS DE INS-
PECCION PARA LECTORAS DE TARJETAS DE INFOR-
MATICA Y SIMILARES"

=====

Inventor: Tetsuo Takeuchi

Prioridad: Solicitud de patente en Japón
nº 80568/1972 de fecha 10 agos
to 1972

417562



Int. Cl.: G06K

F.E. 8-7-75

MEMORIA DESCRIPTIVA

La presente invención se refiere a un aparato para inspeccionar tarjetas en una lectora de tarjetas utilizada, por ejemplo, en dispositivos de control numérico. - - - - -

- 5. En las lectoras convencionales de tarjetas éstas se hallan apiladas en su almacén y la tarjeta inferior se suministra desde el almacén. Por esta razón, es imposible leer el contenido de la tarjeta. Frecuentemente, es necesario confirmar el contenido en el caso de una tarjeta de control en los dispositivos de control numérico. A este fin, se ha previsto un dispositivo indicador que primero lee la tarjeta y que indica el contenido a un indicador fotoeléctrico de un cuadro de trabajo o similar. Este dispositivo es caro y, además, es difícil que indique la totalidad del contenido. - - - - -
- 10.
- 15. Según ello, el objetivo de la presente invención es proporcionar un aparato que pueda permitir la lectura visual directa mediante la ampliación de las letras impresas en la tarjeta. A este fin, según la presente invención, el aparato está adaptado de modo que la tarjeta se aloja en un almacén en la posición vertical y que puedan observarse las letras impresas en la primera tarjeta del grupo de tarjetas. - - - - -
- 20.

Describiendo ahora el aparato según la presente invención y con referencia a los planos anexos, en los que se

417562



5. ilustra en perspectiva una realización de la presente invención, una pluralidad de tarjetas 2 están alojadas en un almacén 1, con la superficie del papel mantenida vertical, hallándose forzada una placa 4 de empuje (en la que se halla una manija 3) hacia el conjunto de tarjetas por un resorte 5, de modo que el conjunto sea empujado contra la placa delantera 6. En la placa delantera 6 se hallan una ventana 7, para dejar visibles las letras impresas en la superficie de las tarjetas, y una ventana 9 para una varilla 8 de entrega. Un prisma triangular 10 y una lente ampliadora 11 se hallan previstos en 10. el extremo de la caja, por lo que el operador puede ver las letras de la primera tarjeta a través del prisma triangular 10 y de la lente ampliadora 11. Después de ello, pulsando un botón 12 de suministro de tarjetas, un órgano 16 de suministro, de caucho, previsto en el extremo de la varilla 8 de entrega, es movido para suministrar la primera tarjeta que es 15. suministrada por medio de un par de rodillos 13 de suministro. La tarjeta es luego lanzada como se ilustra por medio de la flecha, colocada sobre un rodillo 14 de entrega y llevada 20. a una entrada 15 de la lectora de tarjetas. - - - - -

25. Como resulta claro de la anterior descripción, según la presente invención es posible ver las letras de la superficie de las tarjetas con un aparato extremadamente simple. La superficie de la tarjeta puede verse más fácilmente si se ilumina por medio de una fuente adecuada de luz. - - -

N O T A

Se declaran de novedad y propiedad para España, sus

417562

3 AGO



territorios y plazas de soberanía, las siguientes: - - - - -

REIVINDICACIONES

5. 1.- Perfeccionamientos en los aparatos de inspección para lectoras de tarjetas de informática y similares, caracterizados porque el aparato comprende un almacén para alojar tarjetas en posición vertical, una placa de empuje que empuja las tarjetas contra una placa delantera del almacén, medios de suministro de tarjetas para entregar tarjetas una a una desde la primera de las tarjetas, una ventana prevista en dicha placa delantera para dejar visibles las letras de la superficie de las tarjetas y un prisma que proyecta las letras que aparecen en dicha ventana y que hace que se refracte hacia arriba un haz procedente de la superficie de las tarjetas. - - - - -

10.

15. 2.- "PERFECCIONAMIENTOS EN LOS APARATOS DE INSPECCION PARA LECTORAS DE TARJETAS DE INFORMATICA Y SIMILARES". -

20. Todo ello conforme se describe y reivindica en la presente memoria que consta de cuatro hojas, foliadas y mecanografiadas por una sola de sus caras, y de una lámina de dibujos que la ilustra.

MADRID, - 3 AGO. 1973

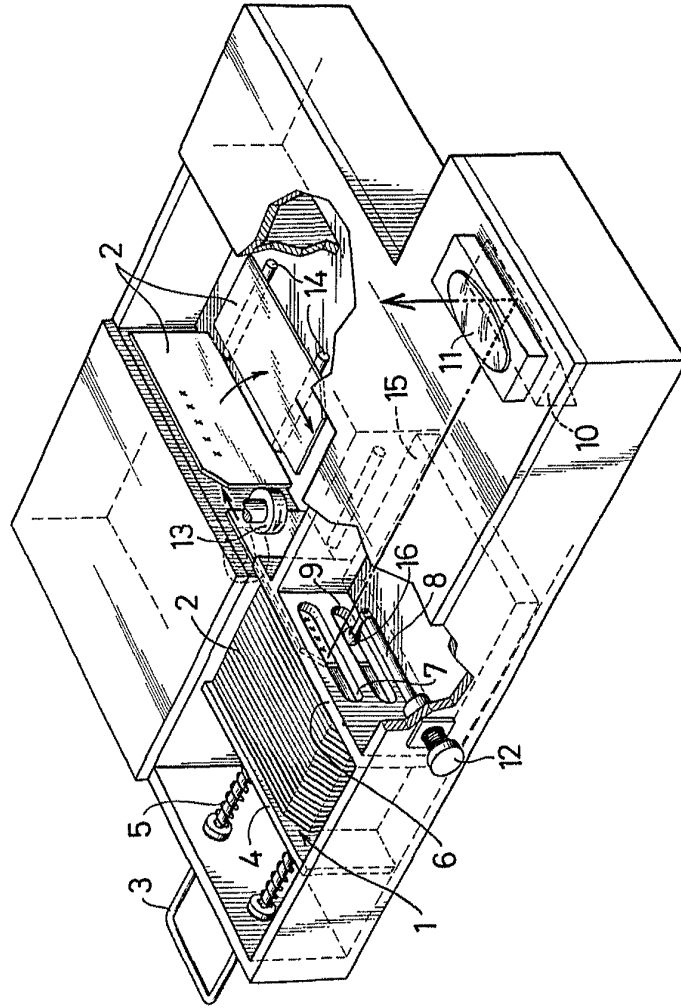
A. A. M. CURELL SUÑOL

M. A. M. CURELL SUÑOL

mts.

417562

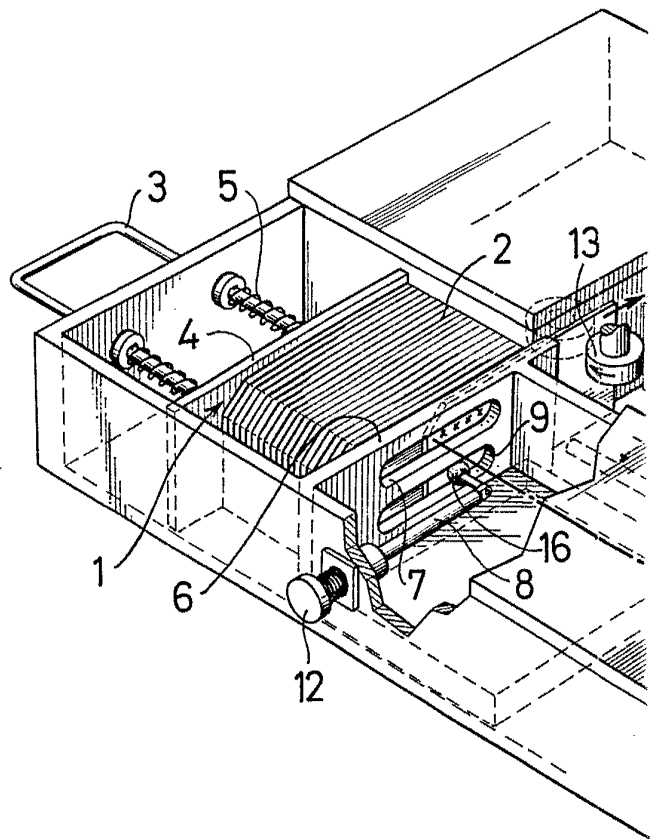
417562



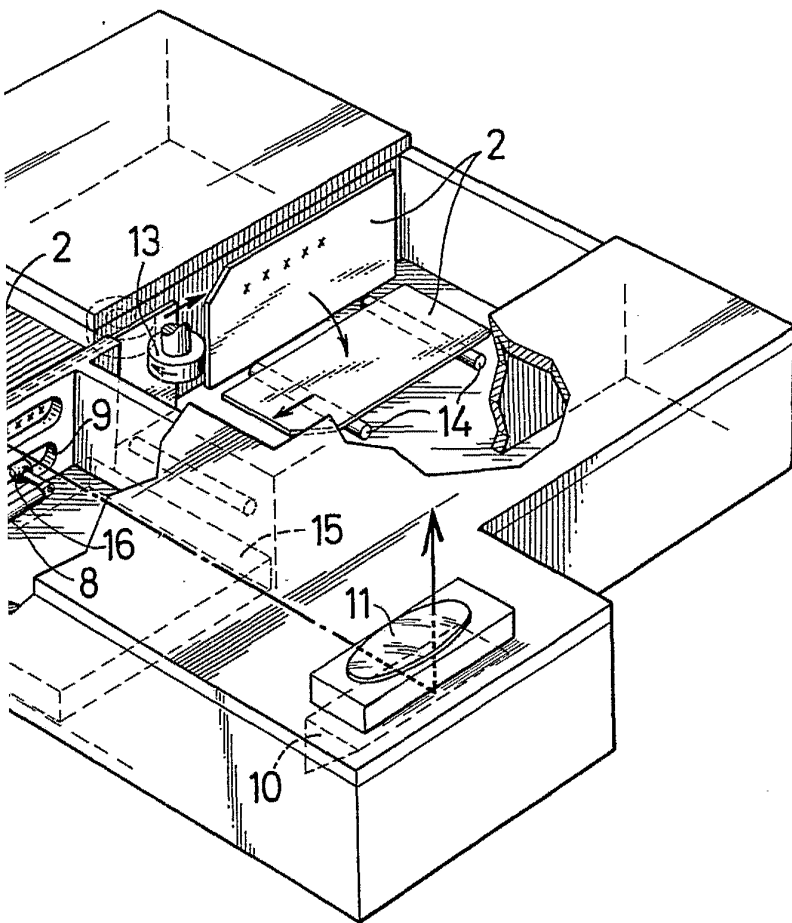
MADRID, - 3 AGO. 1973
P. N. 16 EXAMEN SUPLEN

Ma. In. de

417562



417562



MADRID, - 3 AGO. 1973

A. A. M. GARCIA SUTER

M. A. M. G.