

715041



B 65
F

MEMORIA DESCRIPTIVA

correspondiente a la solicitud de concesión de una.

PATENTE DE INTRODUCCION

SOLICITANTE: THE HELL CO. de nacionalidad U.S.A.

RESIDENCIA: 3000 West Montana Street, Milwaukee,

WISCONSIN. - (ESTADOS UNIDOS)

ENUNCIADO: PERFECCIONAMIENTOS INTRODUCIDOS EN
LOS SISTEMAS DE CARGA Y DESCARGA DE
BASURA SOBRE CAMIONES.

Fuente de origen:
Patente U. S. A. n.º 3,682,336 del



1 compuerta para movimiento oscilatorio, dicho miembro teniendo un
cuerpo de chapa inferior. Los pivotes para la paleta de empacamiento
están soportados en la compuerta ya sea en los extremos de las uniones
de giro o en las ranuras de las paredes laterales. El cuerpo de chapa
5 tiene una conexión con la paleta empacadora la cual se descentra del
eje de los pivotes de la paleta de empacamiento antes mencionados, de
manera que el movimiento de la paleta crea un movimiento hacia dentro
y hacia abajo del miembro controlador de la posición de la paleta. Exis
ten medios de accionamiento mecánico conectados al cuerpo de chapa pa
10 ra crear el movimiento de giro de la paleta, y existen medios de accio
namiento mecánico conectados al miembro soportante de la paleta osci
latoria para controlar el movimiento telescópico del cuerpo de chapa.
El eje de la conexión pivotal entre el cuerpo de chapa y la paleta de em
pacamiento se mueven a través de un circuito generalmente cuadrangu
15 lar durante el ciclo del mecanismo, conforme oscila el miembro del so
porte de la paleta.

Un objeto general del presente invento es el suminis
trar un sistema de carga de caja de basura perfeccionado, el cual per
mita una forma de tolva de carga, la cual tenga una forma de recepción
20 de basura más eficiente, y pueda ser fabricada con más profundidad por
debajo del saliente de la tolva.

Otro objeto del invento es el suministrar una caja de
basura tal como se describe anteriormente, en donde el nuevo miembro
de control de la posición de paleta y su sección telescópica suministre
25 una barrera completa en contra del derramamiento de basura, cualquier
posición de ajuste. No se requiera un dispositivo de protección.

Otro objeto del invento es el de suministrar una dispo
sición perfeccionada en donde la conexión pivotal entre la paleta y el
cuerpo de chapa sea independiente y descentrada de la conexión pivotal
30 entre la paleta y el soporte especial para la paleta.



1 La figura 2 es una vista parcial en perspectiva, de la parte posterior de la compuerta, mostrando el sistema de empacamiento con la paleta extendida y echando la basura desde la tolva hacia dentro del compartimiento de almacenaje del camión, parte de la parte superior de la compuerta estando despiezada.

5 La figura 3 es una vista elevacional lateral, parcialmente en sección transversal vertical, con el lateral de la compuerta retirado para mostrar una vista lateral del sistema de empacamiento, partes del cual han sido despiezadas y mostradas en sección, la placa de empacamiento estando preparada para mover la basura desde la tolva hacia dentro el compartimiento de almacenaje, las líneas interrumpidas mostrando la paleta de empacamiento al final de su recorrido de giro.

10 La figura 4 es una vista seccional tomada en la línea (4)-(4)- de la figura 3.

15 La figura 5 es una vista diagramática parcial mostrando las partes avanzadas más allá de la posición de la línea interrumpida de la figura 3 y en posición final de empacamiento de basura.

20 La figura 6 es una vista diagramática mostrando los movimientos de las partes y el recorrido cuadrangular del pivote entre la paleta y el cuerpo de chapa.

La figura 7 es una vista seccional transversal a través de la compuerta, mostrando una forma modificada del invento.

La figura 8 es una vista extrema posterior fragmentaria de la modificación de la figura 7.

25 La figura 9 es una vista seccional tomada en la línea (9)-(9) de la figura 7; y

La figura 11 es una vista diagramática mostrando el movimiento de las partes de la forma del invento de la figura 7.

30 Refiriéndonos ahora más particularmente a los dibujos, el número (20) designa la caja de basura con la cámara de almace -

- 6 - 415041



1 naje (19), la caja teniendo una compuerta (21), cuya porción inferior for
ma una tolva para recibir la basura, la compuerta estando pivotalmente
conectada a la parte posterior de la cámara de almacenaje tal como en
(22), de la manera usual, de manera que puede ser girada hacia arriba
5 sobre los pivotes (22), cuando se desea descargar la carga. La tolva
tiene paredes laterales (23), una abertura posterior (24) y una porción
superior cerrada (25). Debajo de la abertura de carga (24) existe un sa-
liente de carga (27) adaptado para que se apoye el recipiente a ser volca-
do, cuyo saliente forma el borde posterior de una porción de tolva curva
10 (26). Debido a las características nuevas del mecanismo de carga, ha
sido posible hacer que esta porción de tolva inferior sea o tenga una for-
ma más eficiente para su capacidad que las que hasta ahora se han usado
en este tipo general de sistema, ya que se extiende más profundamente
debajo del saliente (27).

15 Unido pivotantemente como en (28) cerca del extremo
superior de la compuerta y en lados opuestos de ésta, está el extremo
opuesto de un miembro de control de posición de paleta que tiene elemen-
tos laterales, (31), el miembro estando completamente cerrado por me-
dio de chapas (30) desde sus extremos superiores a los inferiores y des-
20 de un lado al otro de manera que siempre forme una barrera contra el conta-
cto con la basura. La conexión pivotante (28) se completa uniendo
pivotantemente los extremos superiores de los elementos laterales (31)
a los laterales de la compuerta. De esta manera, el miembro controla-
dor de la paleta (29) está montado para movimiento oscilatorio. Los la-
25 terales (31) del miembro de control de la paleta tienen forma de raíl,
tal como se muestra en la figura 4. Ellos se posicionan deslizablemen-
te en dichos rebajes (33) de una sección de placa telescópica inferior (34)
la sección de placa teniendo placas laterales que se proyectan hacia
arriba (35). Pivotando hacia estas placas laterales sobre los pasadores
30 (30) existen conjuntos de deslizamiento de cojinete (36) enganchables con



1 los salientes superiores de los rañes (31). Tambien hay grupos de con-
junto de deslizamiento de cojinetes inferiores como en (37) los cuales
son enganchables con los salientes superiores de los rañes (31). Tam-
bien hay grupos de conjunto de deslizamiento de cojinetes inferiores co-
5 mo en (37) los cuales son enganchables con los salientes inferiores de di-
chos rañes (31). Tambien soportados hacia dentro de dichas placas
(35) (figura 4) y paralelos a éstas, existen los alojamientos (38) para
los cilindros hidráulicos, estos últimos estando conectados pivotantemen-
te en sus extremos superiores como en (39') a la porción superior de la
10 sección de placa telescópica (34) y teniendo pistones (40) las cuales son
extensibles desde sus extremos inferiores.

Otros cilindros hidráulicos (41) teniendo bielas (41')
están conectados pivotalmente como en (42) al extremo superior de la
compuerta en el mismo eje de pivote como el pivote (28) para el miem-
15 bro controlador de paleta, y tienen sus extremos inferiores conectados
pivotalmente a la porción inferior de la paleta telescópica como en (32)
para causar el movimiento telescópico de esta última relativo al miem-
bro controlador de la paleta oscilatoria (29).

Una paleta empacadora (44) tiene unas alas extremas
20 triangulares verticales (45). El extremo interior de cada ala tiene dos
orejetas de extensión mostradas en la figura 5. Un juego de orejetas
(46) está conectado pivotalmente como en (47) al extremo inferior de la
placa telescópica (34). El otro juego de orejetas (48) está pivotalmente
conectado como en (49) a los extremos del pistón (40) de los cilindros
25 (39). La paleta empacadora está soportada de una manera nueva desde
la compuerta para el movimiento pivotal y, en la forma del invento de
las figuras 1 a 6, es pivotada en (50) en los extremos inferiores de unio-
nes giratorias. Los extremos superiores de las uniones (51) están pivota-
lmente conectados como en (52) a los soportes de extensión (53) en los
30 laterales de la compuerta.



1 figura 5 a la posición de la línea interrumpida. Durante tal movimiento
de giro, los pivotes (47) entre la paleta de empacamiento y el extremo
frontal de la paleta telescópica primeramente actúan en el miembro con-
trolador de paletas de dos partes oscilatorio para mover el extremo infe-
5 rior de la sección telescópica (34) en una dirección hacia abajo y hacia
atrás desde la posición de la línea continua de la figura 5 a la posición
de línea interrumpida. De esta manera el pivote (47) se mueve a lo lar-
go del recorrido (a) (figura 6) formando un lado de un recorrido cuadran-
gular. Luego las bielas (41') de los arietes (41) se extienden. Esto oca-
10 siona el movimiento exterior de la sección de la placa telescópica (34)
para llevar el punto de pivote (47) a lo largo del recorrido (b) de la figu-
ra 6, lo cual forma un segundo lado del recorrido cuadrangular. Esto
lleva las partes a la posición de la figura 3. Entonces los arietes hi-
draúlicos (40) los cilindros (39) se extienden para actuar sobre los pun-
15 tos de pivote (49) de la paleta y originan el movimiento de giro de la pa-
leta en una dirección hacia abajo y hacia dentro. Sin embargo, durante
tal movimiento de giro de la paleta, los puntos de pivote (47) se mueven
hacia arriba y hacia atrás a lo largo del recorrido (c) de la figura 6 en
una dirección para cambiar la relación entre los puntos de pivote y el
20 fondo de la tolva. De esta manera, el fondo de la tolva no tiene simple-
mente la forma de un arco de un círculo. En vez de esto, tiene más o
menos una forma complicada la cual aumenta su profundidad y le da una
forma más eficiente. Al mismo tiempo, debido a la inusual acción de
la placa oscilante con el punto de pivote (47) yendo a través del recorri-
25 do cuadrangular mostrado en la figura 7, hay un vaciamiento eficiente
de basura desde la tolva ya que la paleta de empacamiento gira hacia la
posición de línea continua de la figura 3 a la posición de la línea inte-
rrumpida. Después de que la paleta ha completado su movimiento de
giro, entonces los arietes de los cilindros (41) se retraen para causar
30 el movimiento telescópico hacia dentro de la sección de paleta y un tiro

- 10 - 415041



1 hacia adentro de la paleta desde la posición de la línea interrumpida de
la figura 3 a la posición de la figura 5, llevando la basura hacia adentro
y apretándola dentro del compartimento de almacenaje (19) de la caja de
5 basura. Durante esta última parte del movimiento, los puntos de pivote
(47) se mueven a lo largo del recorrido (d) de la figura 6, de nuevo ha -
cia el punto de comienzo (a).

 En la forma de los inventos de las figuras 7 a 11, los
pivotes (150) para el movimiento de giro de la paleta no van soportados
en los extremos de las uniones. En vez de esto, estos pivotes están
10 conectados con los rodillos (154) los cuales ruedan en raíles laterales
(155) que están en los lados de la compuerta. De esta manera, al co -
mienzo del ciclo desde su posición final, similar a la posición de la figu
ra 5, los arietes (140) conectados con los cilindros (139) se retraen pa -
ra causar el giro de la paleta de empacamiento alrededor de los pivotes
15 (147) de la figura 11 a la posición correspondiente a la posición de línea
interrumpida de la figura 5. Durante tal movimiento los pivotes (147)
entre la placa telescópica y las alas (146) de la paleta de empacamiento
se mueven hacia abajo a través del recorrido (a') de la figura 11. Luego
los arietes conectados a los cilindros (141) se extienden para mover la
20 paleta de empacamiento a lo largo del recorrido (b') de la figura 11, lle
vando la paleta de empacamiento la posición de la figura 3. Entonces,
extendiendo los arietes (140) de los cilindros (139), la paleta de empaca
miento es girada en una dirección hacia abajo alrededor de los pivotes
(147). Sin embargo, a cuenta de este tipo nuevo de soporte, los puntos
25 de pivote (147) se moverán a través del recorrido (c') de la figura 11,
de esta manera cambiando la posición de los puntos de pivote con respec
to al fondo de la tolva. Como se mencionó anteriormente, esto hace po
sible, que el fondo de la tolva adquiera una forma más ventajosa.

 Después los arietes de los cilindros (141) se retraen,
30 tirando de la paleta empacadora hacia arriba, mientras que el pivote



1 (147) se mueve a lo largo del recorrido (d') de nuevo de regreso al punto de comienzo (e') de la figura 11. Es así pues aparentemente que en la forma del invento de la figura 11 la acción es prácticamente la misma que la acción de la primera forma descrita del invento en que el pivote (147) entre la paleta de empacamiento y la sección de placa telescópica (34) viaja a través del recorrido cuadrangular (a'), (b'), (c'), (d'), mientras que el mecanismo de empacamiento va a través de su ciclo. Esto produce un efecto nuevo y muy ventajoso.

10 Además debe hacerse notar que conforme la paleta gira hacia arriba desde la posición de línea continua de la figura 5, a la posición de línea interrumpida, el movimiento hacia atrás y hacia abajo del pivote (47) o (147) a lo largo del recorrido (a) o (a') origina el movimiento hacia dentro de la porción inferior de la paleta telescópica para apretar la basura más compactamente.

15 Si se desea, el movimiento hacia dentro de la paleta puede ser detenido cerca de la posición de la figura 5 ó en el extremo opuesto de su recorrido y luego, girada hacia arriba o hacia abajo. Tal ciclo tan corto es útil cuando se usan containers portátiles para volcar la basura dentro de la tolva, así se hace posible darle más velocidad a la operación sacando la basura de una manera más rápida mientras está siendo volcada.

20 Debe hacerse notar en las figuras 6 a 10 que el radio o curvatura del fondo de la tolva (26) es mucho más corto que la distancia que proyecta la paleta de empacamiento desde el extremo posterior de la placa telescópica. El movimiento de giro de la paleta de empacamiento no es un simple arco puesto que la posición del punto de pivote (47) es desplazable. Por consiguiente, el movimiento de giro del extremo de la paleta de empacamiento es hecho a lo largo de un recorrido complejo. Debido a esta nueva disposición y al recorrido cuadrangular nuevo por el cual recorren los puntos de pivote (147) y (47), como se



1 muestra en las figuras 6 a 11, hace más eficiente la forma de recepción
de basura posible para el fondo de la tolva que en las construcciones an-
tiguas.

5 Debe hacerse comprender que no se desea el limitar
los detalles exactos de la construcción mostrada y descrita, sino que
otras modificaciones pueden ser hechas por personas que tengan habili-
dad en este oficio.

10 Descrita suficientemente la naturaleza del presente
invento, así como su realización industrial, sólo cabe añadir que en su
conjunto y partes constitutivas es posible introducir cambios de forma,
materia y disposición, sin salirse del cuadro del invento, en cuanto ta -
les alteraciones no supongan variación sustancial del mismo.

15 La Patente de Introducción que se solicita por diez
años para España, de acuerdo con la vigente Legislación no se ha dado
a conocer en España, siendo su fuente de origen la Patente U. S. A. Nº
3, 682, 336.

NOTA

20 La Patente de Introducción que se solicita por diez
años para España, de acuerdo con la vigente Legislación sobre Propie -
dad Industrial, deberá recaer sobre "PERFECCIONAMIENTOS INTRODUCI-
DOS EN LOS SISTEMAS DE CARGA Y DESCARGA DE BASURA SOBRE
CAMIONES", en todo de acuerdo con las siguientes

REIVINDICACIONES

25 1. - Perfeccionamientos introducidos en los sistemas
de carga y descarga de basura sobre camiones, caracterizado por estar
compuesto un compartimento de almacenaje, que tiene una compuerta
con paredes laterales, el fondo del cual, forma una tolva recibidora de
basura en comunicación por detrás con dicho compartimento, miembros
30 controlados de la posición de la paleta extendiéndose transversalmente
en la compuerta y pivotando sobre su extremo superior en la porción su-



1 perior de la compuerta para conseguir un movimiento oscilatorio, di -
chos miembros de control de paleta, teniendo un cuerpo de chapa teles-
cópicamente asociada con él, una paleta de empacamiento teniendo una
conesión pivotante con una porción inferior de dicho cuerpo de chapa,
5 un soporte pivotante desplazable entre la compuerta y la paleta, pivotal-
mente soportando la paleta por encima de la tolva y también colocada pa-
ra mantener el miembro controlador de paleta en una posición general -
mente inclinada hacia abajo y hacia atrás, dicho soporte pivotal estando
en una colocación respecto a la placa que es independiente de la cone -
10 xión pivotal entre la paleta y el cuerpo de chapa, medios suministrado-
res de energía para conseguir el movimiento telescópico del cuerpo de
chapa, y medios de accionamiento mecánico entre el cuerpo de chapa y
la paleta para causar el movimiento de giro de esta última con lo cual
la paleta puede comenzar su ciclo para mover la basura desde la tolva y
15 empacarla dentro del compartimiento de almacenaje.

2. - Perfeccionamientos introducidos en los sistemas
de carga y descarga de basura sobre camiones, en todo de acuerdo con
la primera reivindicación, caracterizados porque los medios de acciona-
miento mecánico que accionan el movimiento telescópico del cuerpo de
20 chapa incluyen arietes y cilindros operados con presión de fluido, y en
la cual los medios de accionamiento mecánico que causan el movimiento
de giro de la paleta incluyen un cilindro operado con presión de fluido y
un ariete conectado telescópicamente a un extremo del cuerpo de chapa
y al otro extremo de la paleta.

3. - Perfeccionamientos introducidos en los sistemas
de carga y descarga de basura sobre camiones, en todo de acuerdo con
la primera reivindicación, caracterizados en que el soporte pivotal des-
plazable entre la compuerta y la paleta comprende uniones conectadas pi-
votalmente en sus extremos superiores a la compuerta sobre la paleta y
30 conectados pivotalmente en sus extremos inferiores a la paleta

415041



- 14 -

1

4. - Perfeccionamientos introducidos en los sistemas de carga y descarga de basura sobre camiones, en todo de acuerdo con la primera reivindicación, caracterizado porque el soporte pivotal desplazable entre la compuerta y la paleta comprende ranuras en las paredes laterales de la compuerta extendiéndose en la dirección general del movimiento telescópico del cuerpo de chapa, y rodillos llevados por la paleta y enganchados en dichas ranuras.

5

10

5. - Perfeccionamientos introducidos en los sistemas de carga y descarga de basura sobre camiones, en todo de acuerdo con la segunda reivindicación, caracterizado porque la paleta tiene primeros y segundos grupos de orejetas proyectándose desde sus extremos, estando un grupo de estas orejetas conectado pivotante y telescópicamente al cuerpo de chapa, y el otro grupo de orejetas estando conectado pivotalmente al ariete para causar el movimiento de giro de la paleta.

15

6. - Perfeccionamientos introducidos en los sistemas de carga y descarga de basura sobre camiones, en todo de acuerdo con la primera reivindicación, caracterizados en que existen medios para causar la conexión pivotal entre el cuerpo de chapa y la paleta de empacamiento para recorrer un recorrido cuadrangular durante el ciclo de la paleta de empacamiento para variar la relación entre la paleta y el fondo de la tolva durante las diferentes posiciones del ciclo.

20

25

7. - Perfeccionamientos introducidos en los sistemas de carga y descarga de basura sobre camiones, en todo de acuerdo con la tercera reivindicación, caracterizados porque existen medios para causar la conexión pivotal entre el cuerpo de chapa y la paleta de empacamiento para recorrer un curso cuadrangular durante el ciclo de la paleta de empacamiento para variar la relación entre la paleta y el fondo de la tolva durante las diferentes posiciones del ciclo.

30

8. - Perfeccionamientos introducidos en los sistemas de carga y descarga de basura sobre camiones, en todo de acuerdo con


Med 8



1 la cuarta reivindicación, caracterizado porque existen medios para cau-
sar la conexión pivotal entre el cuerpo de chapa y la paleta de empaca -
miento para recorrer un curso cuadrangular durante el ciclo de la pale-
ta de empacamiento para variar la relación entre la paleta y el fondo de
5 la tolva durante porciones diferentes del ciclo.

9. - Perfeccionamientos introducidos en los sistemas
de carga y descarga de basura sobre camiones, en todo de acuerdo con
la segunda reivindicación, caracterizado porque la paleta tiene prime -
ros y segundos grupos de orejetas que se proyectan desde sus extremos
10 un grupo de dichas orejetas estando pivotante y telescópicamente conec-
tado al cuerpo de chapa y el otro grupo estando pivotalmente conectado
al ariete para causar el movimiento de giro de la paleta, y en el cual
el soporte pivotal desplazable entre la compuerta y la paleta comprende
uniones conectadas pivotalmente en sus extremos superiores a la com -
puerta sobre la paleta y conectados pivotalmente a los extremos inferio-
res de la paleta entre las orejas espaciadas.
15

10. - Perfeccionamientos introducidos en los sistemas
de carga y descarga de basura sobre camiones, en todo de acuerdo con
la segunda reivindicación, caracterizado porque la paleta tiene un pri -
mer y segundo par de orejetas que se proyectan desde sus extemos, un
20 grupo de estas orejetas estando pivotal y telescópicamente conectado al
cuerpo de chapa y el otro grupo estando pivotalmente conectado al arie-
te, para causar el movimiento de giro de la paleta, y en el cual el sopor-
te pivotal desplazable entre la compuerta y la paleta comprende ranuras
25 en las paredes laterales de la compuerta extendiéndose en la dirección
general del movimiento telescópico de la sección de placa, y rodillos
llevados por la paleta, colocados entre las orejetas espaciadas y engan-
chados en dichas ranuras.

11. - Perfeccionamientos introducidos en los sistemas
de carga y descarga de basura sobre camiones, en todo de acuerdo con
30

415041

- 16 -



1 la primera reivindicación, caracterizados porque la tolva recibidora de
basura tiene una porción de fondo arqueada, el radio de la cual es sus-
tancialmente menor que la distancia que proyecta la paleta de empaca-
miento desde su conexión pivotal con el cuerpo de chapa.

5 12. - Perfeccionamientos introducidos en los sistemas
de carga y descarga de basura sobre camiones, en todo de acuerdo con
la primera reivindicación, caracterizados porque el miembro controla-
dor de posición de la paleta y el cuerpo de chapa están constituídos pa-
ra formar una barrera para que no se derrame la basura desde el com-
partimiento de almacenaje en cualquier posición de movimiento.

10 13. - Perfeccionamientos introducidos en los siste-
mas de carga y descarga de basura sobre camiones, en todo de acuerdo
con la sexta reivindicación, caracterizado porque la conexión pivotal
entre el cuerpo de chapa y la paleta y el soporte pivotal desplazable en-
15 tre la compuerta y la paleta están dispuestos de tal manera con respec-
to unos a otros que cuando la paleta sea girada hacia arriba después del
término de recorrido de empacamiento se ejerza una fuerza hacia den-
tro en el cuerpo de chapa y el miembro controlador de la posición de la
paleta.

20 14. - "PERFECCIONAMIENTOS INTRODUCIDOS EN
LOS SISTEMAS DE CARGA Y DESCARGA DE BASURA SOBRE CAMIO-
NES".

25 Según queda sustancialmente descrito en la presente
memoria descriptiva que consta de diecisiete hojas, mecanografiadas
por una sola cara, acompañadas de sus dibujos.

30

17 415041



23 MAY. 1973

Madrid,

El Agente Oficial.

MIGUEL FERNANDEZ LOAYSA PANZÓN
P. P.

1

5

10

15

20

25

30

445047

445047

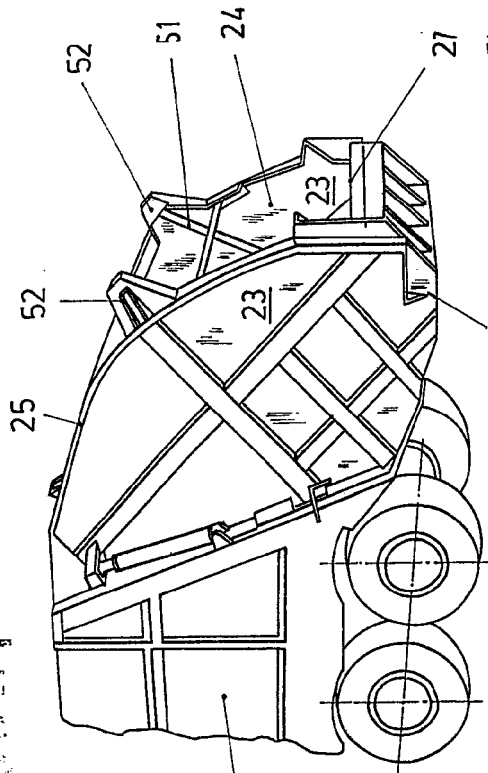


Fig. 1

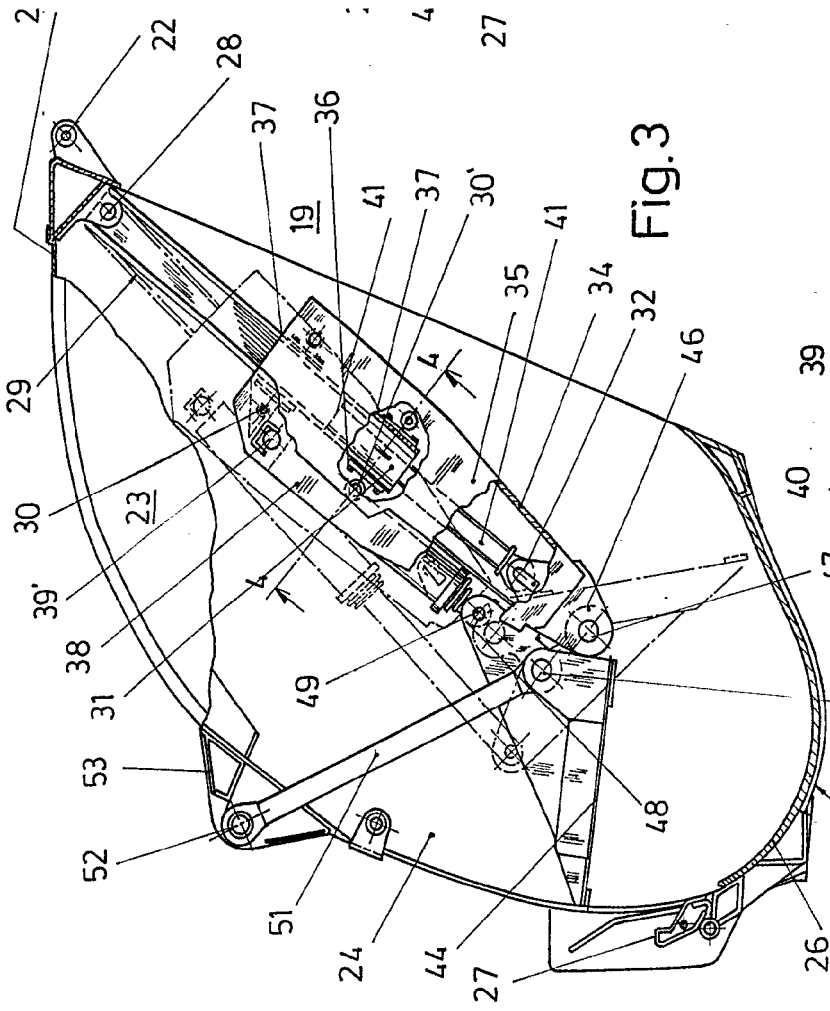


Fig. 3

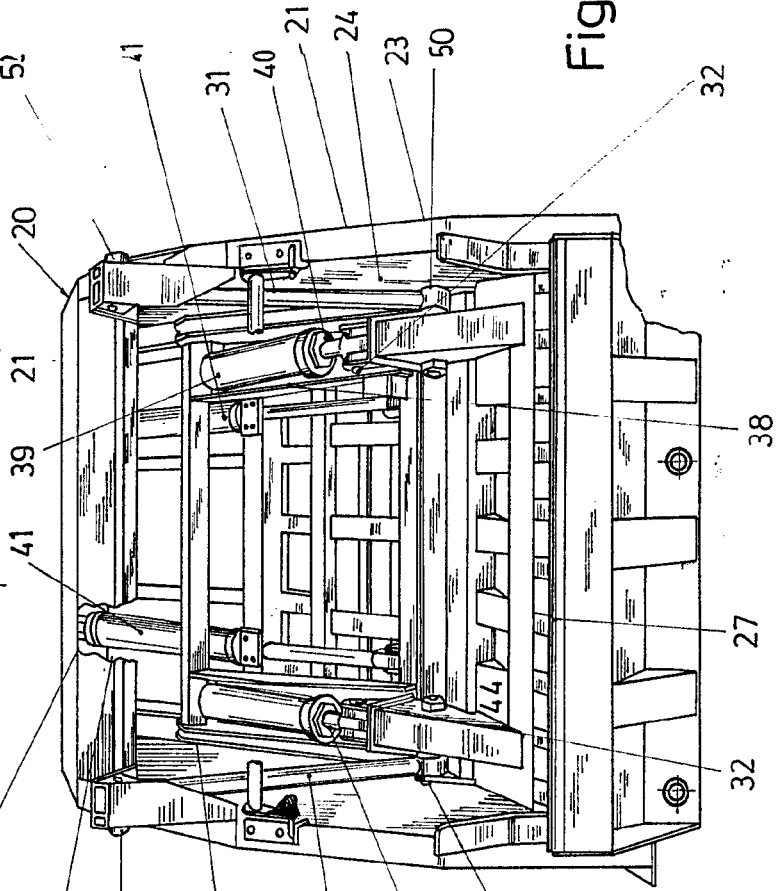


Fig. 2

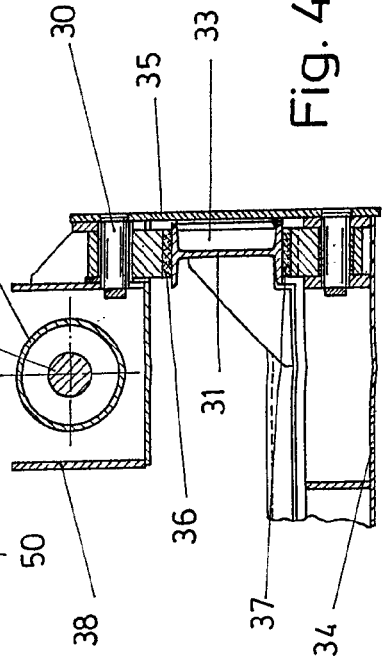


Fig. 4

415041

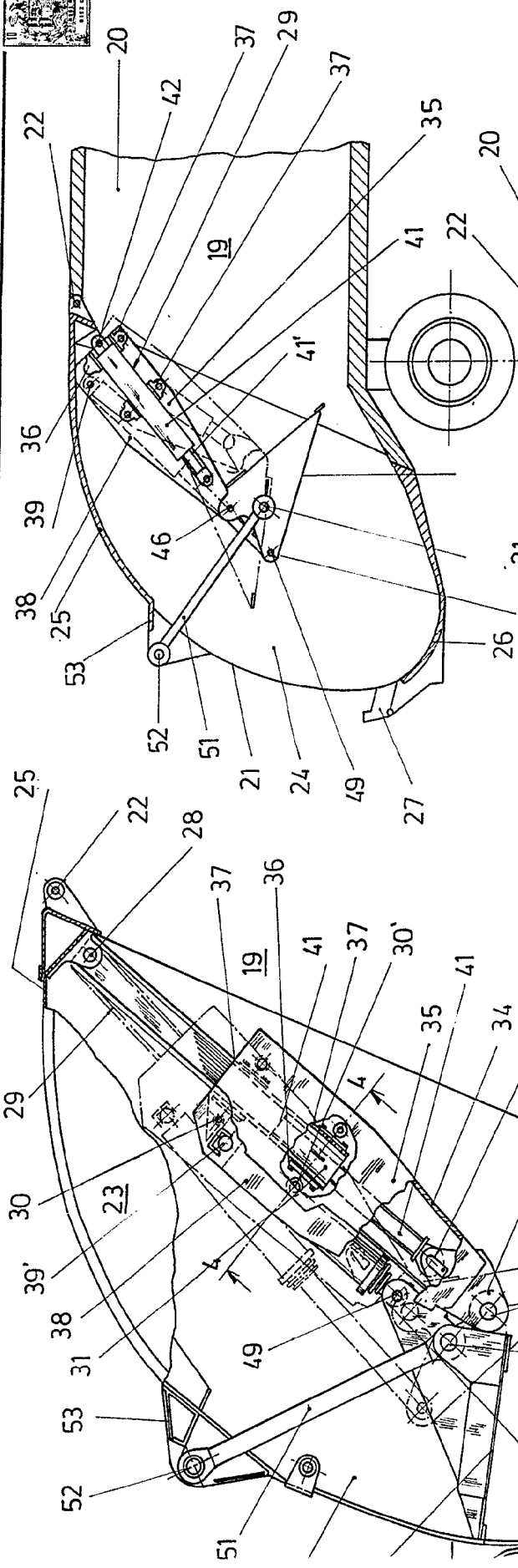
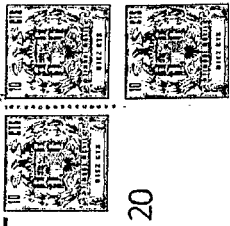


FIG. 3

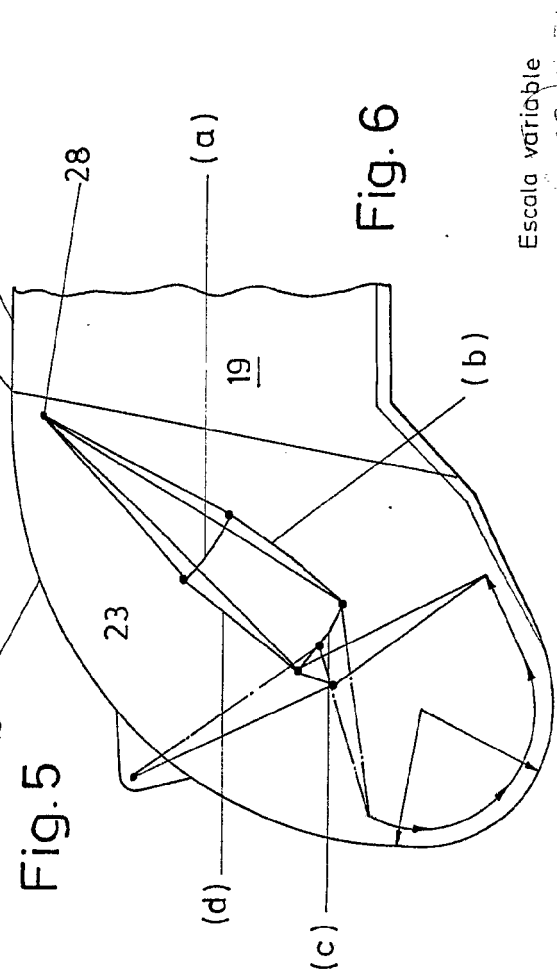


FIG. 5

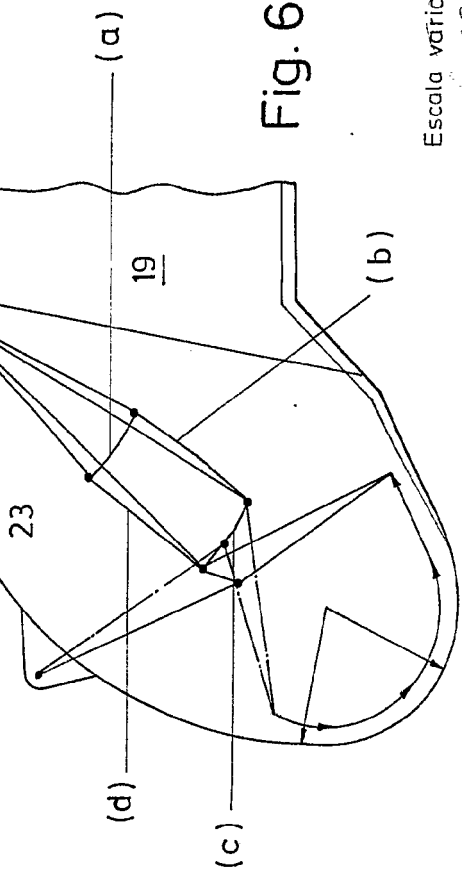


FIG. 6

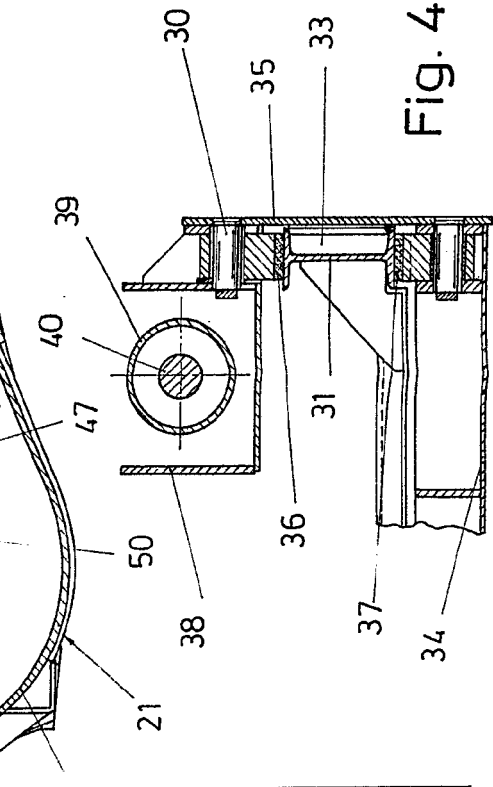


FIG. 4

Escala variable
 Madrid 22 1950
 El Agente Oficial
 MIGUEL FERNANDEZ - LOAYSA PINZON
 P. P.

415041

Fig. 1

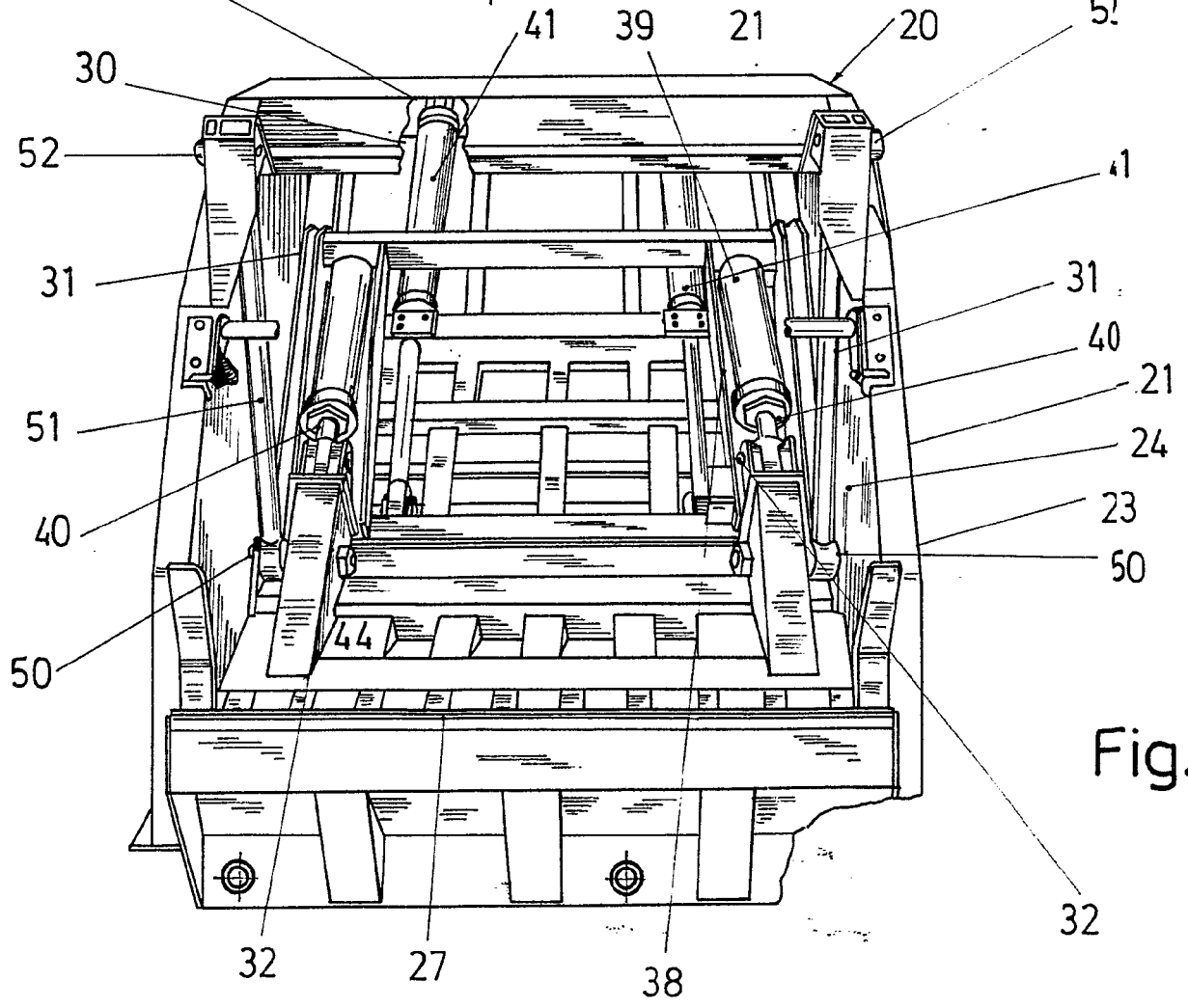
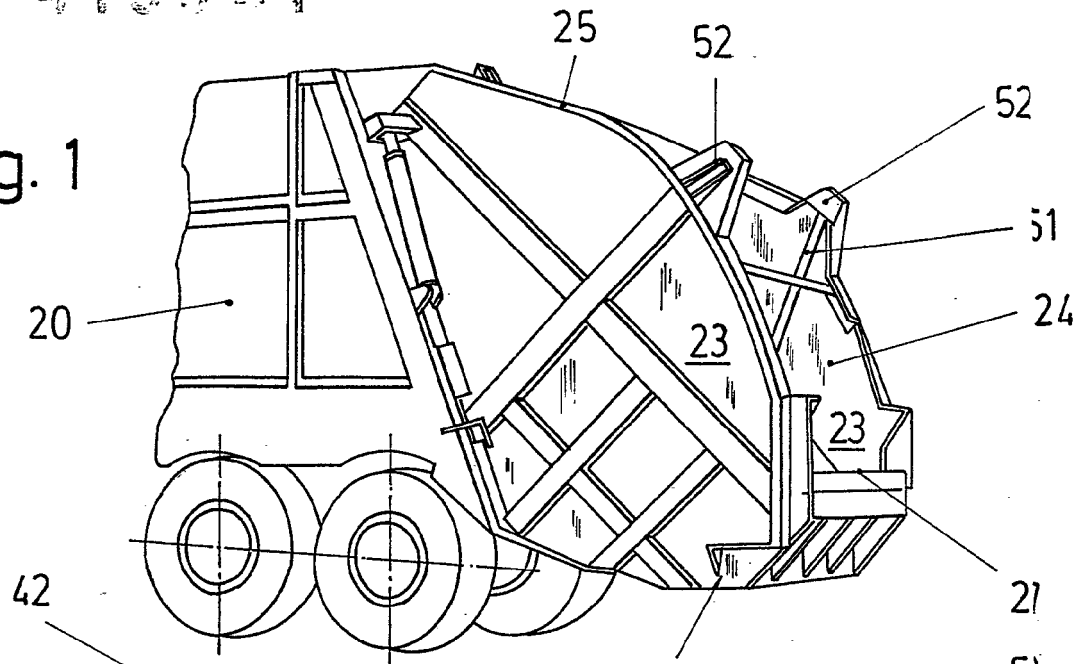


Fig. 2

415041

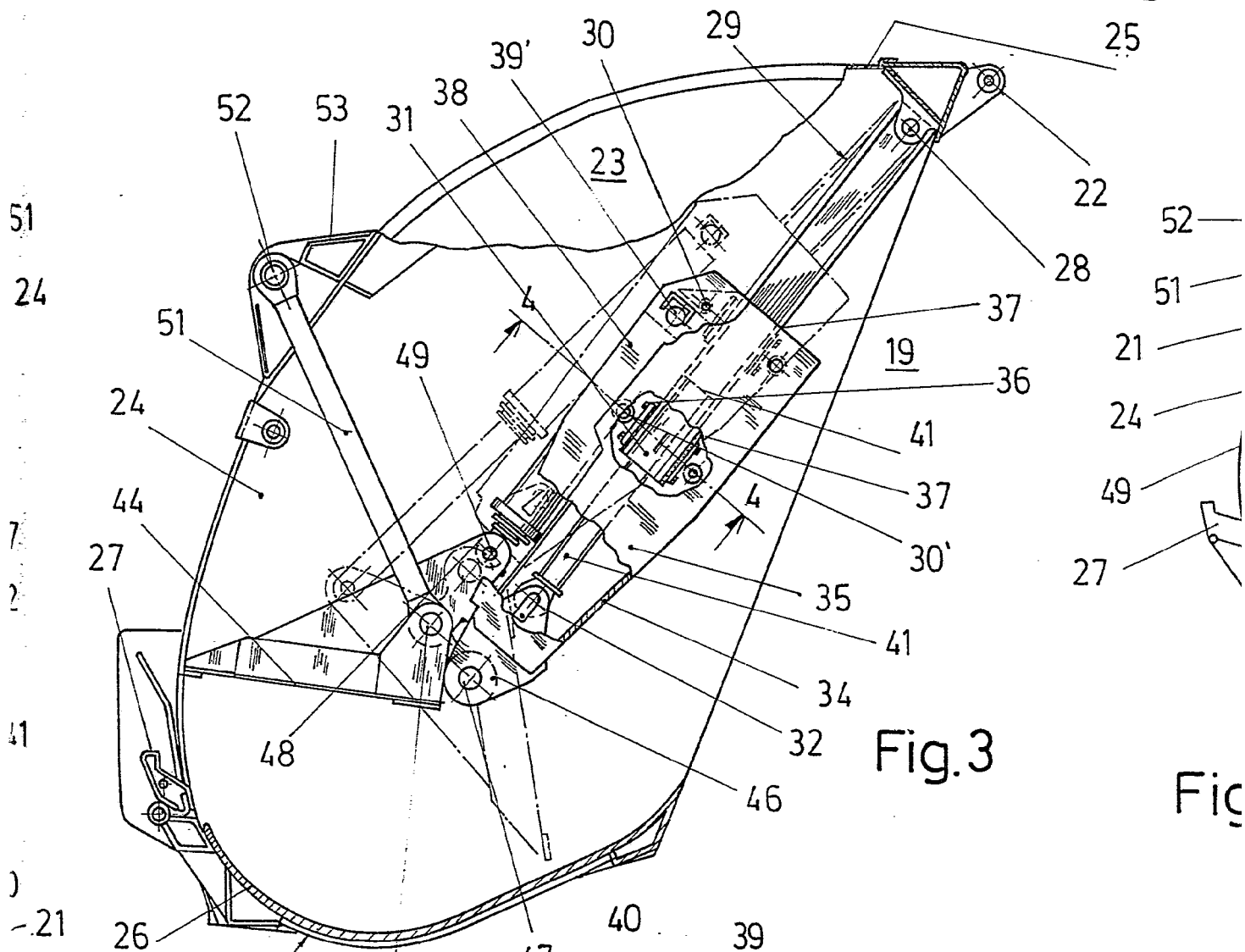


Fig. 3

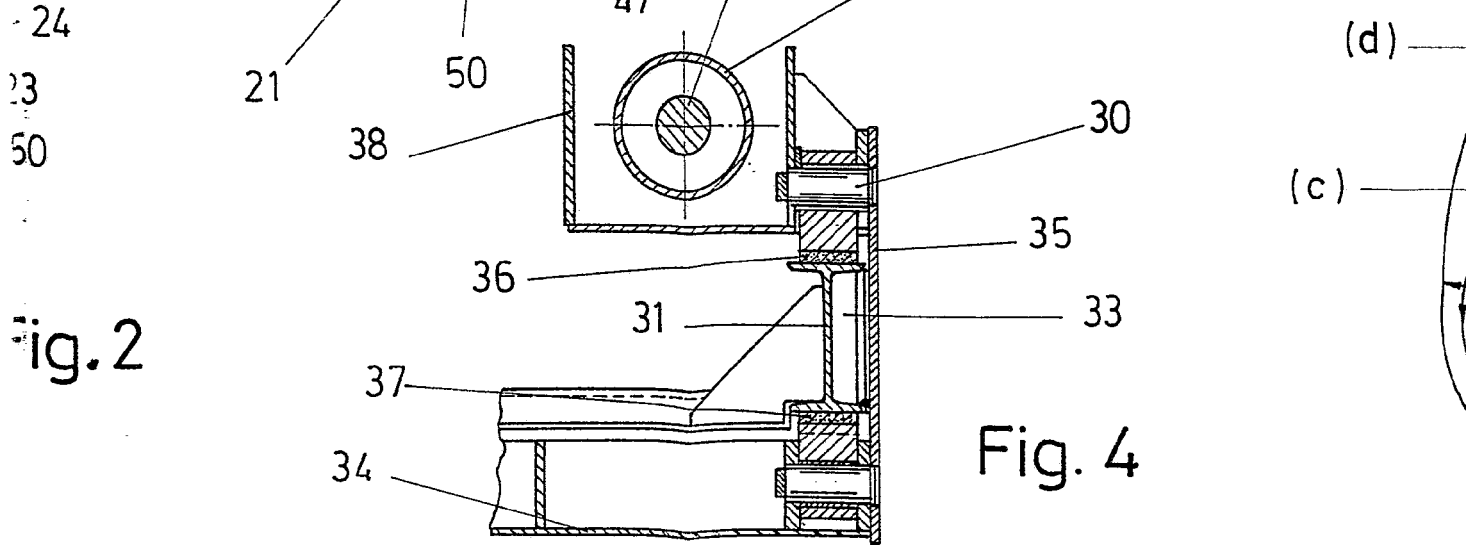


Fig. 4

Fig. 2

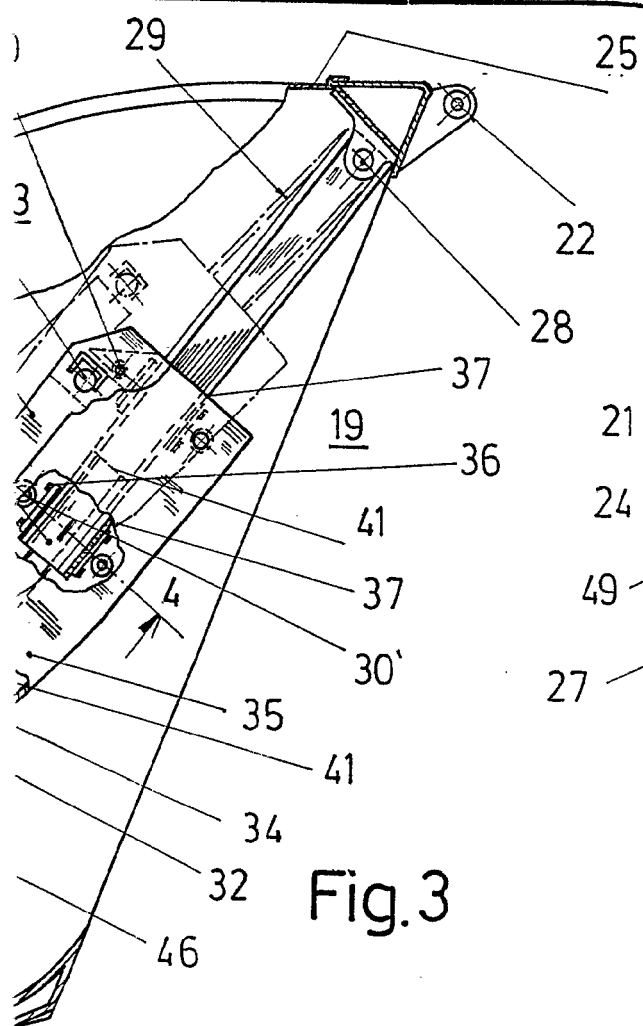


Fig. 3

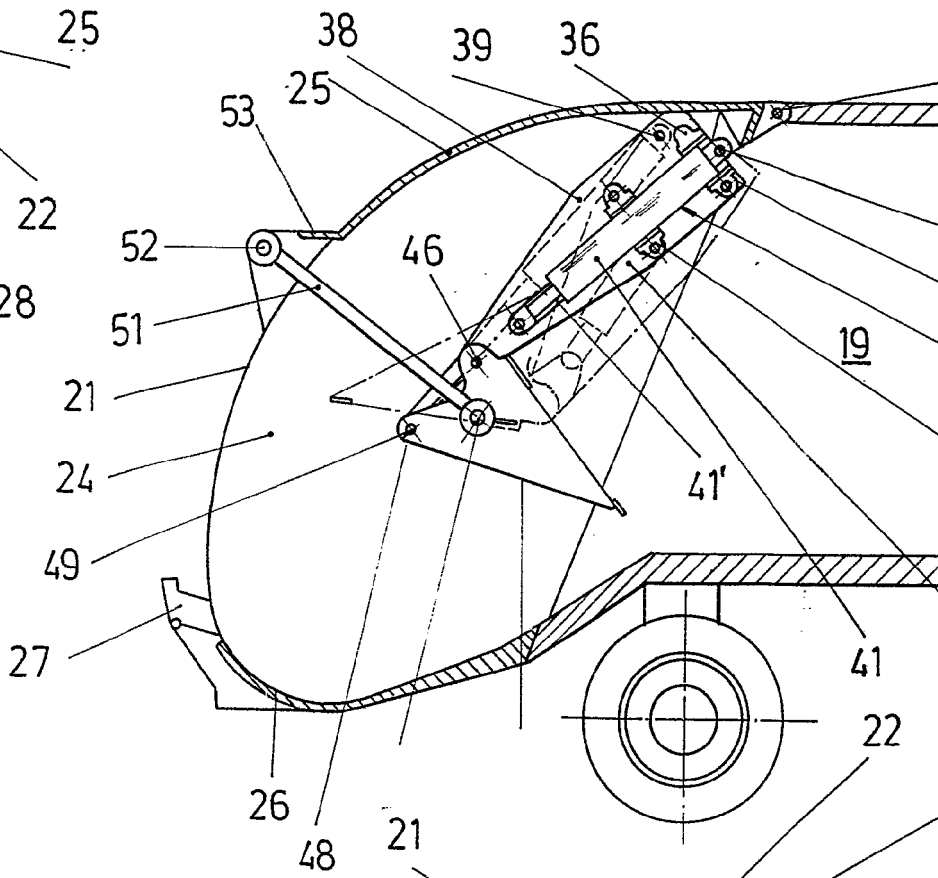


Fig. 5

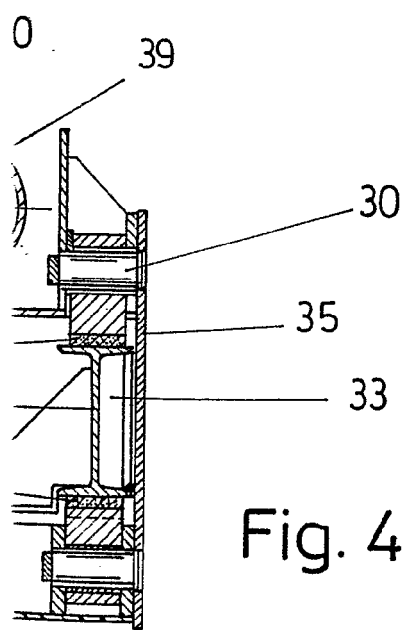
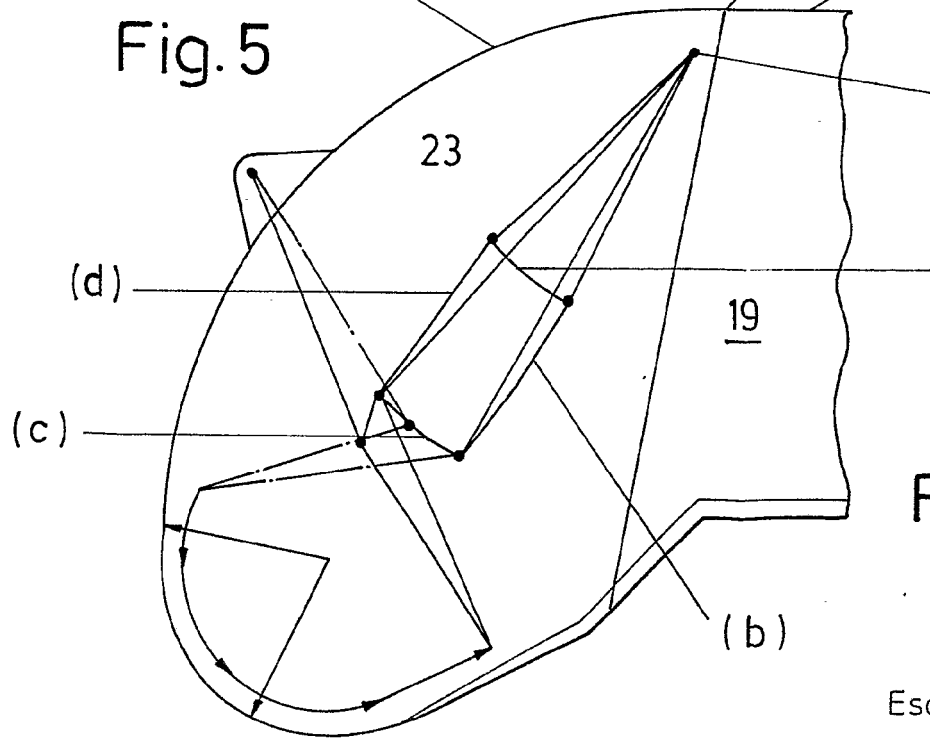


Fig. 4



Esc
Ma
EL
MIGUEL
P. P.

415041

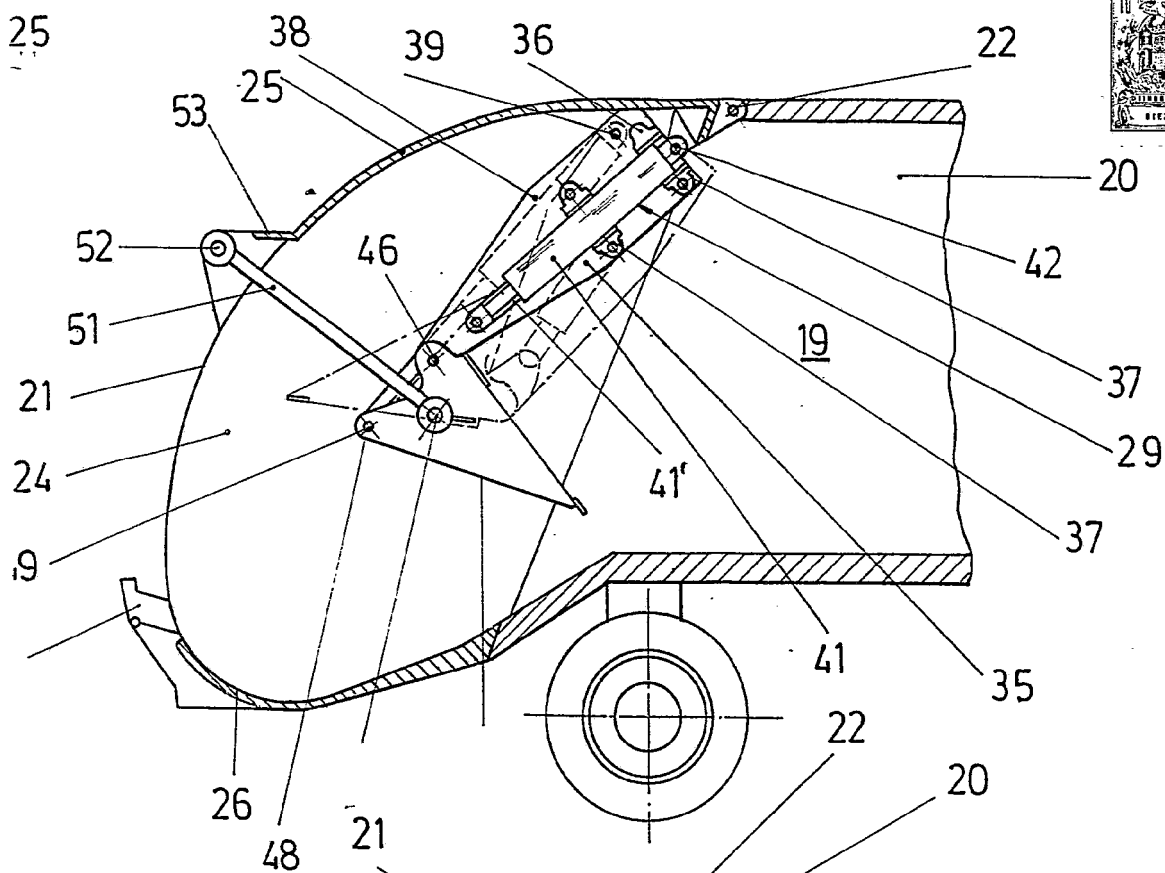


Fig. 5

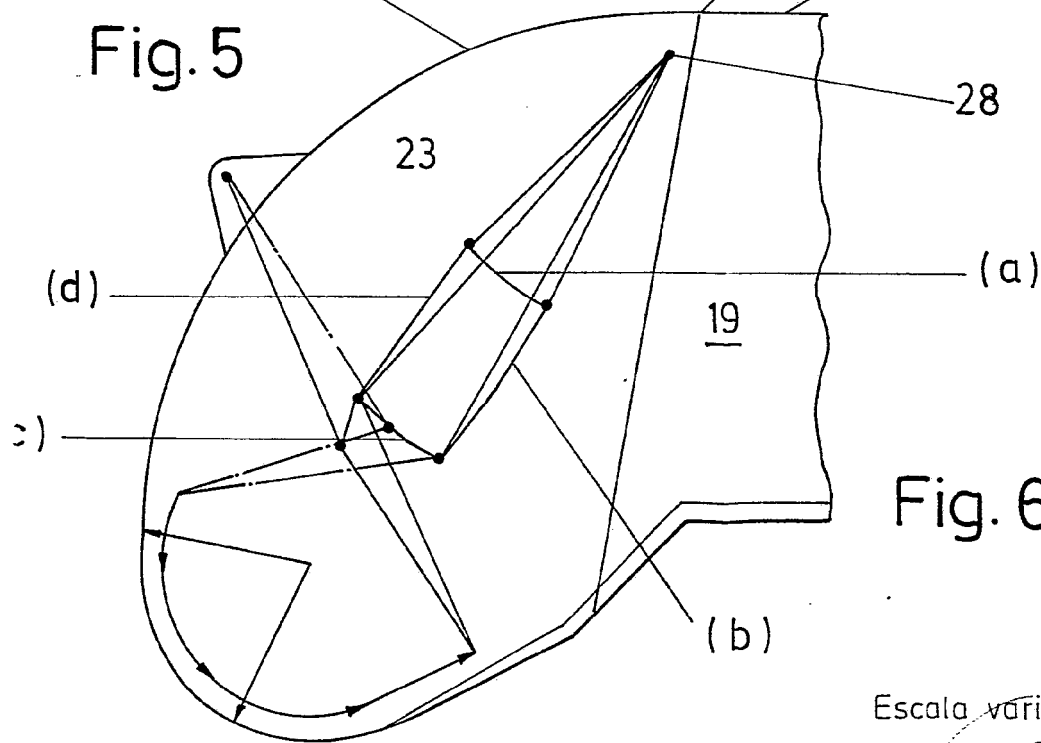


Fig. 6

Escala variable

Madrid 23-5-73

El Agente Oficial

MICHEL FERNANDEZ - LOAYSA PINZON
P. P.

415041

THE HELL CO

415041

Fig. 7

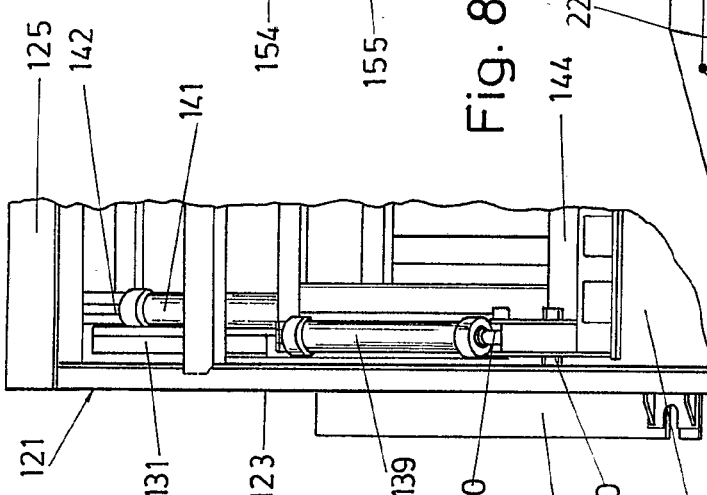
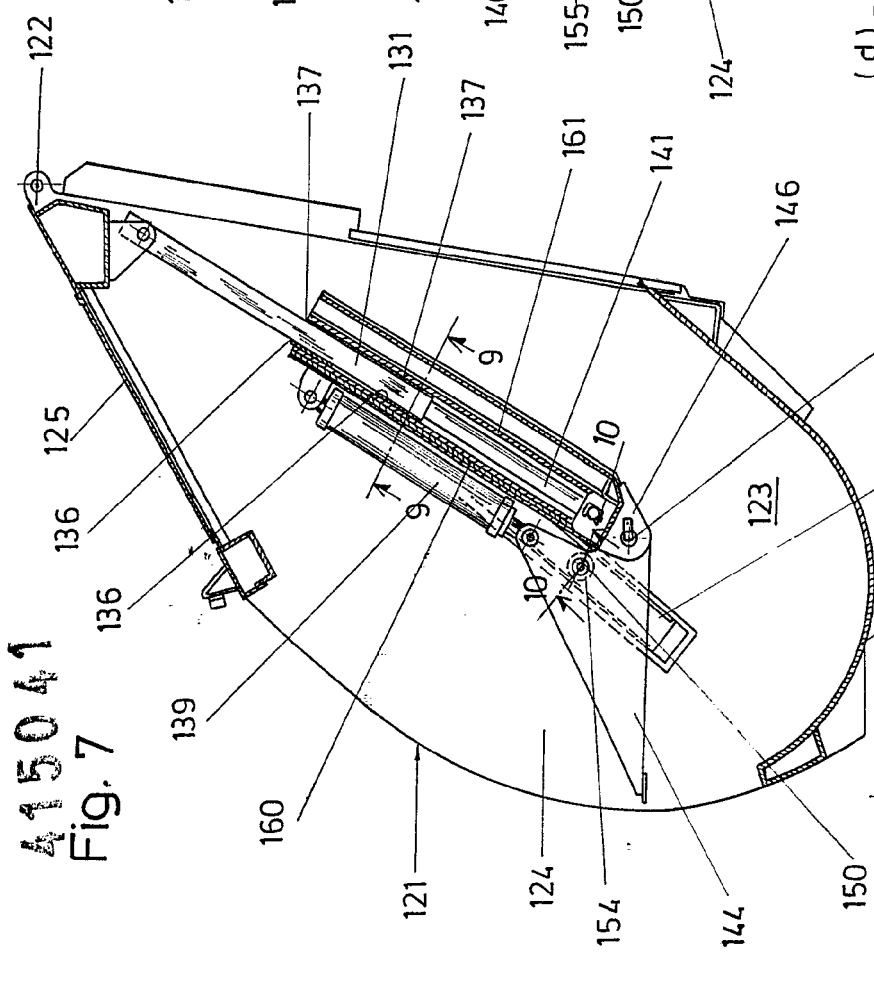


Fig. 8

Fig. 10

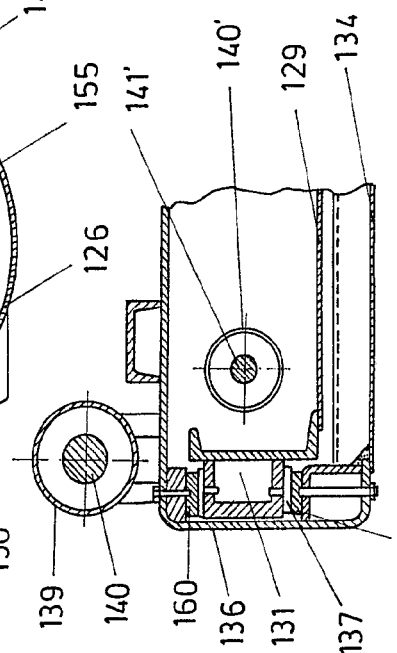
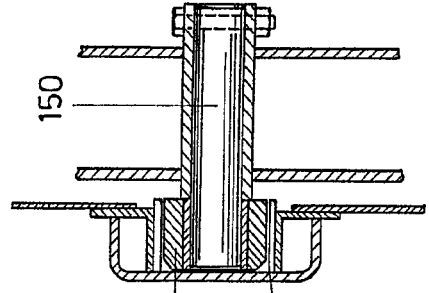


Fig. 9

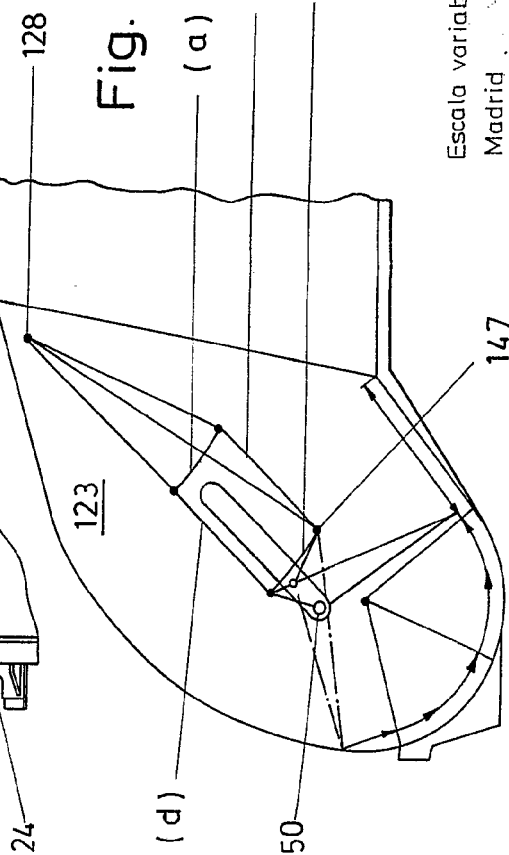
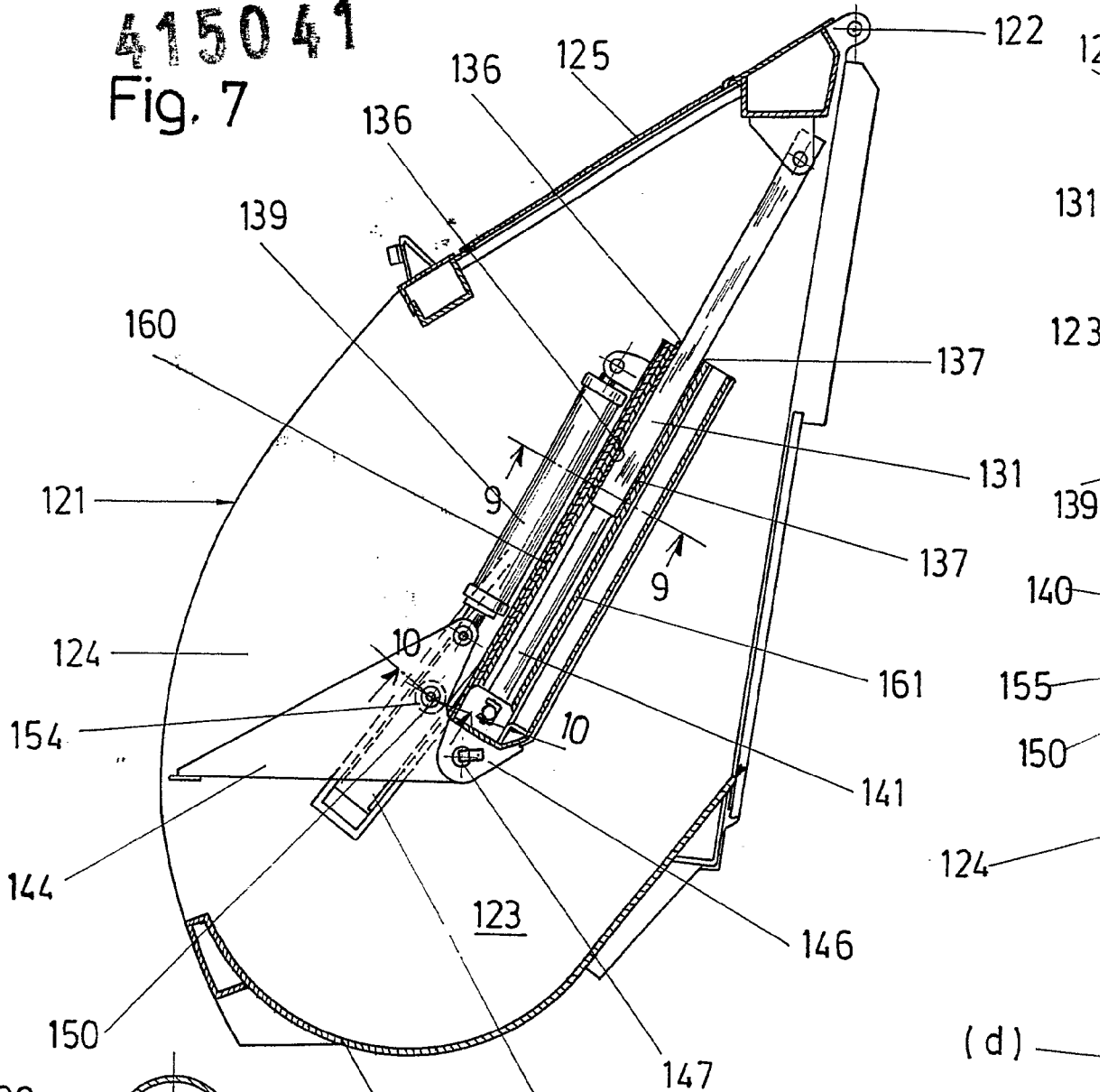


Fig. 11

Escala variable
 Madrid
 El Agente Oficial
 MIGUEL FERRANDEZ - LOAYSA PRIZO
 P. F.

415041
Fig. 7



(d)

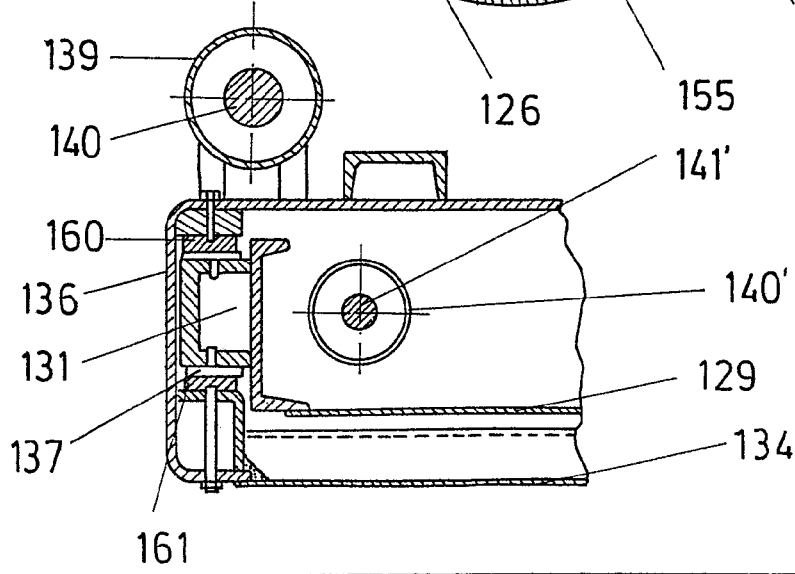


Fig. 9

415041

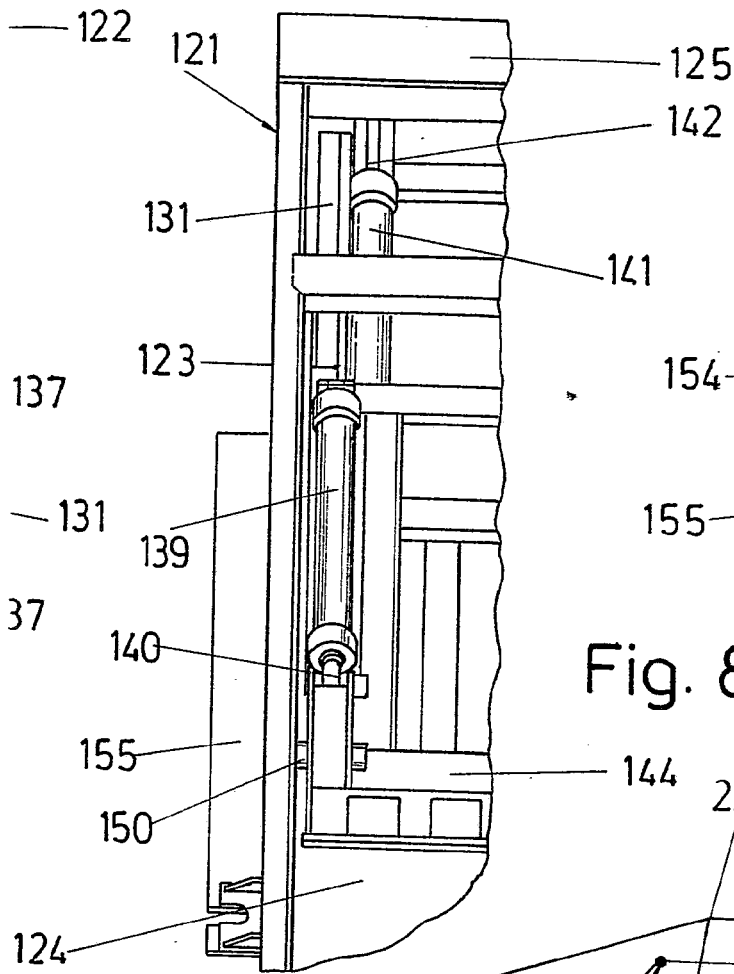
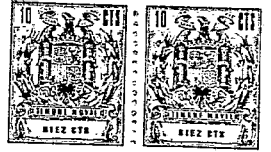


Fig. 10

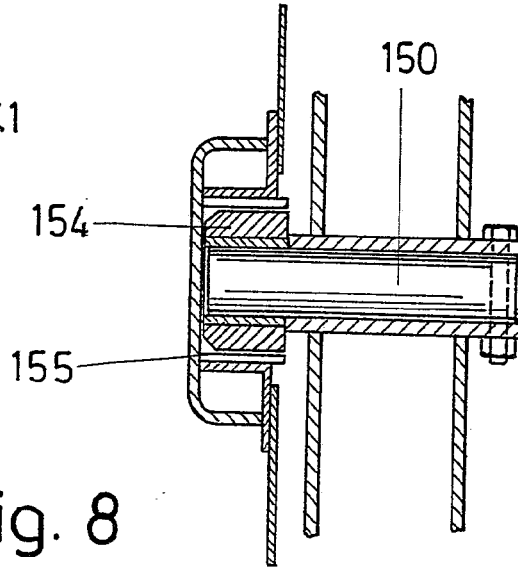


Fig. 8

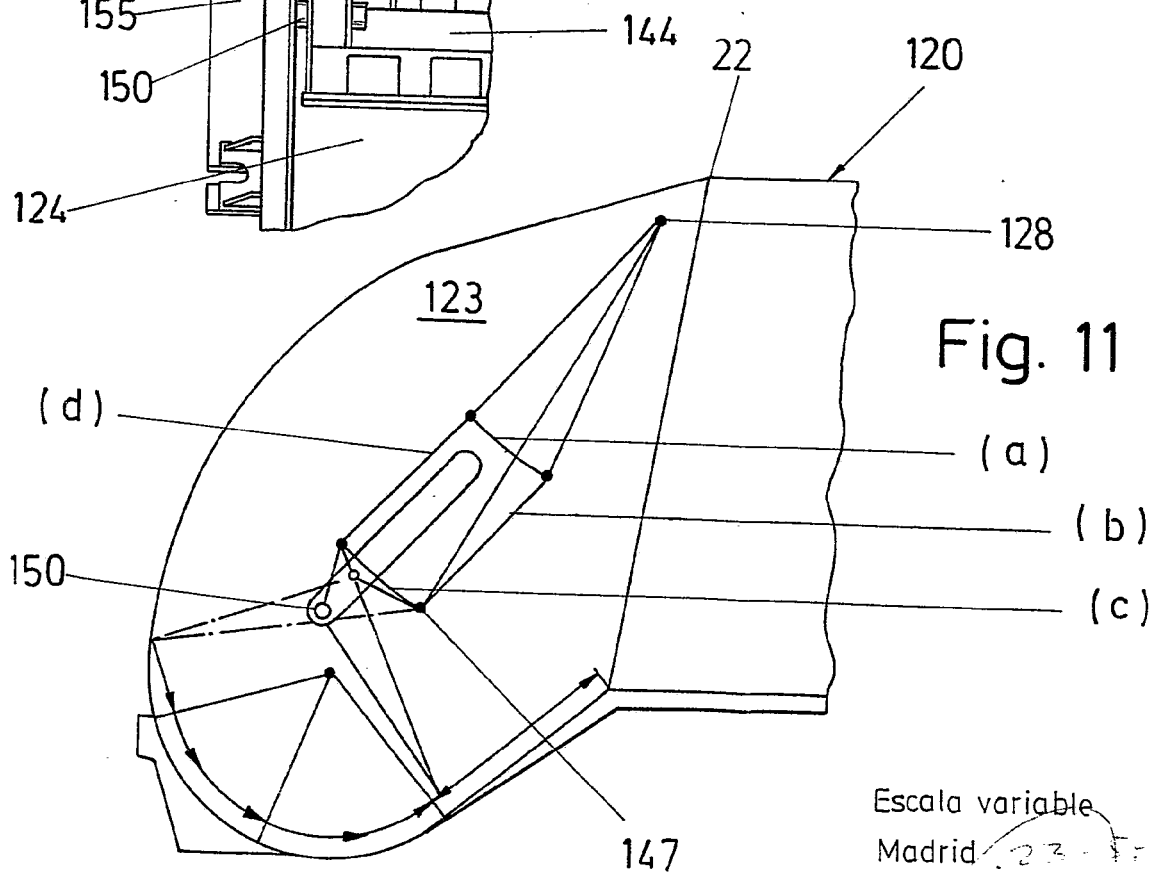


Fig. 11

Escala variable

Madrid 23-7-73

El Agente Oficial

MIGUEL FERRANDEZ - LOATSA PINZON
P. P.