

F. C. 23-4-75

Int. Cl.^a: E 05 D

414698



12 M

MEMORIA DESCRIPTIVA

correspondiente a una

PATENTE DE INVENCION

pôr VEINTE años

para todo el territorio español

A favor de:

Don José SOGA FERNANDEZ

de nacionalidad española

Residente en:

BILBAO, Plaza del Sagrado Corazón, 1

Por:

"PERFECCIONAMIENTOS INTRODUCIDOS EN LA
CONSTRUCCION DE PUERTAS ESCAMOTEABLES".

-----:oOo:-----



Los perfeccionamientos objeto de esta solicitud de Patente de Invención están concebidos para crear un nuevo diseño y funcionamiento de puertas escamoteables, utilizables con fines diversos tales como muebles, aparatos, decoración, etc.,

5. Según estos perfeccionamientos, cada hoja de puerta, al mismo tiempo que gira para abrirse retrocede al interior de un recinto lateral o se sitúa contra un lateral y, al mismo tiempo que gira para cerrarse se desplaza de ese lateral hacia la superficie de cierre o sale del alojamiento lateral en que se había
10. ocultado.

Para conseguir esto, la presente invención ofrece soluciones mecánicas y constructivas extremadamente simples y eficaces, como se verá a continuación.

- Esencialmente se trata de crear, sobre cada lateral al que deba ir a parar la puerta abierta, dos carriles, uno superior y uno inferior, que, tras una parte de curva de transición, se extienden rectos, paralelamente al lateral en cuestión.
- 15.

- Unos pernos montados giratoriamente arriba y abajo de la hoja, y en la inmediata proximidad del borde de la misma situado en el lateral en cuestión, terminan en sus extremos dirigidos hacia los carriles en sendas gargantas de guía que deslizan cabalgando sobre aquéllos.
- 20.

- Una pareja de varillas, situadas una arriba y la otra abajo, completan la cadena que permite la sujeción y también el movimiento complejo de cada hoja, estando cada una de ellas articu-
- 25.



- lada por un extremo a la hoja por su cara interna y, por el otro extremo unida a una cabeza que puede deslizarse adecuadamente guiada por una ranura que se extiende sobre lo que podría llamarse umbral de la puerta en el caso inferior y dintel en el superior.
5. Con objeto de hacer más claramente comprensible cuanto antecede, poniendo al propio tiempo de relieve otras características y ventajas de esta invención, se describe seguidamente un ejemplo de realización, no limitativo, de la misma ilustrado en los dibujos adjuntos en los cuales:
10. La figura 1 muestra, en perspectiva, una vista esquemática y seccionada de un mueble que incorpora tales puertas. Y la figura 2 muestra, también en perspectiva, un detalle para hacer más clara la interpretación del conjunto.
15. Así pues, se vé que cada puerta, al ser abierta, realiza un movimiento complejo que la lleva a ocultarse en una especie de doble fondo situado a cada lateral del mueble, pero siendo lo sustancial el hecho de desarrollarse dicho movimiento y los medios físicos puestos en juego para ello.
20. Estos medios están constituidos por la cooperación de los carriles 1, las bisagras interiores 5, que cooperan con dichos carriles, y las bisagras radiales 2. Estas últimas están constituidas por sendas barras dobladas como se aprecia y montadas giratoriamente en 6 sobre la cara interna de la hoja a dotar de este movimiento.
- 25.



El otro extremo 3 está asociado a una pieza cilíndrica a modo de cabeza, con una espiga de menor diámetro que, al estar seguida por una cabeza 7, constituye una garganta que desliza por una ranura situada en el montante horizontal correspondiente (inferior y superior) del mueble.

De esta manera la mencionada garganta está dotada de un movimiento de deslizamiento y de giro.

La bisagra interior es un perno giratorio en una ménsula 4 en U, asociada por su puente a la puerta ó hoja, de manera que sus dos ramas quedan horizontales, alojando en sendos taladros alineados el mencionado perno de la bisagra interior 5.

El extremo libre (inferior abajo y superior arriba) de cada uno de estos pernos presenta un corte redondeado en sus lados que le confiere configuración de horquilla para cabalgar sobre los carriles 1.

El montaje que permite hacer giratorios los elementos descritos sin salirse de sus emplazamientos es totalmente convencional (pasadores, gupillas, etc.,) y no requiere comentarios especiales.

Los carriles 1 presentan, en su zona anterior, una cierta curvatura de transición que permite vencer la especie de "punto muerto" que se produce en dicha zona sobre el funcionamiento de la bisagra 5.

Evidentemente, respecto a lo descrito é ilustrado, pueden introducirse en la práctica cuantas modificaciones de detalle,



por no alterar lo esencial de esta invención, tengan cabida en el marco de las siguientes:

REIVINDICACIONES

- 1.- Perfeccionamientos introducidos en la construcción de puer-
 5. tas escamoteables, caracterizados por el hecho de que cada hoja está montada, por el borde lateral, esto es, en el que convencionalmente llevaría las bisagras, mediante unas bisagras constituidas por pernos giratorios que pueden deslizar por sus extremos libres sobre sendos carriles, uno superior y otro inferior,
 10. para lo cual llevan los oportunos extremos adecuadamente cajeados en horquilla de bordes redondeados, siendo tales carriles paralelos a los costados en la mayor parte de su longitud y presentando un redondeamiento en sus partes anteriores, estando también las hojas sujetas mediante parejas de barras,
 15. cada una de ellas articulada sobre la cara interna de la hoja, cerca del borde superior y cerca del borde inferior, mientras que los otros extremos de tales barras terminan en sendas cabezas que pueden deslizar y girar sin salirse en otras tantas ranuras existentes en los montantes superior é inferior fijos de
 20. la puerta, todo ello para que cada hoja, al abrirse, realice un movimiento complejo de giro y traslación que la lleva a adosarse lateralmente, quedando escamoteada.
- 2.- Perfeccionamientos introducidos en la construcción de puer-
 25. tas escamoteables, según la reivindicación 1, caracterizados por el hecho de que con el fin de ocultar totalmente cada hoja de

mle



puerta abierta, se prevé para cada una de ellas un recinto lateral en el que quedan dispuestos, arriba y abajo, los aludidos carriles, y en el que se introduce totalmente la hoja en disposición abierta.

5. 3.- "PERFECCIONAMIENTOS INTRODUCIDOS EN LA CONSTRUCCION DE PUERTAS ESCAMOTABLES".

10. Todo tal y como queda descrito y reivindicado en la presente Memoria que consta de seis hojas mecanografiadas por una sola de sus caras y se ilustra con los dibujos que a la misma se acompañan.

Madrid, a 12 MAYO 1973

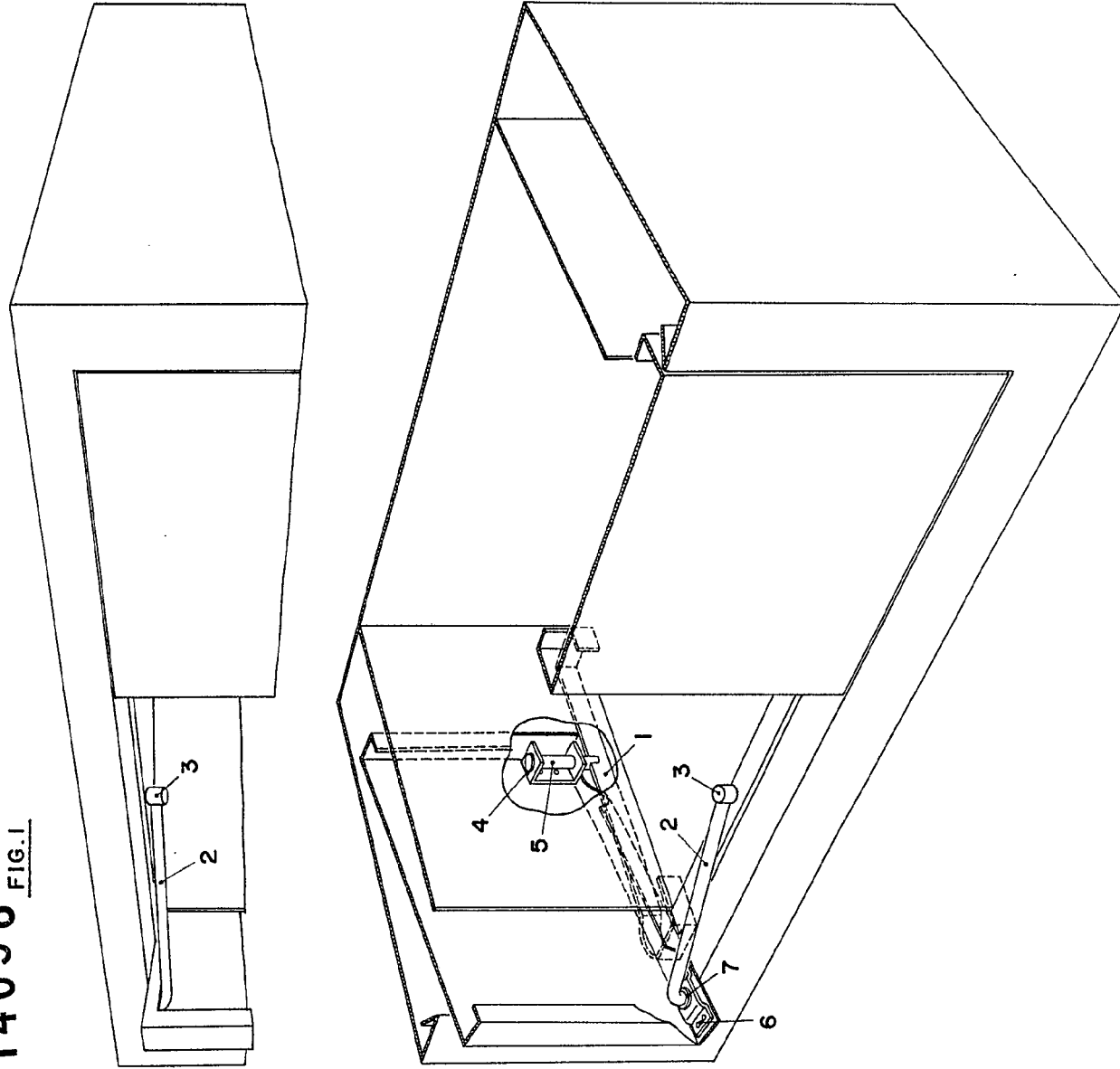
A. DIAZ UNGRIA
F.E.

[Handwritten signature]
Fco. Armando Pérez Bono

mf

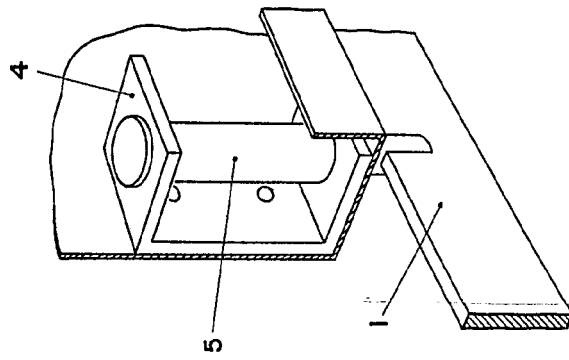
414698

FIG. I



414698

FIG. 2



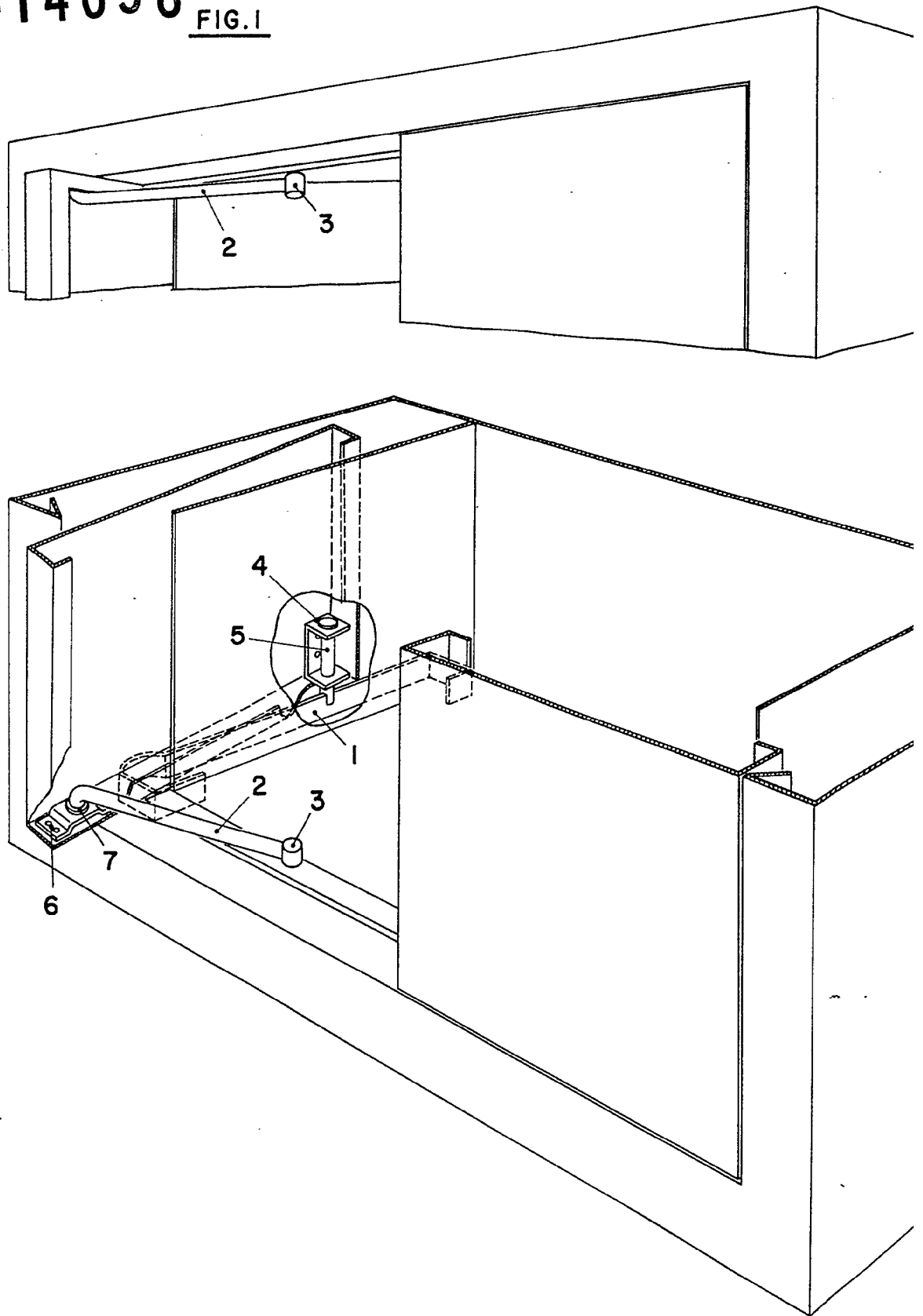
Madrid, a 12 de Mayo de 1.973.

A. DIAZ UNGRIA

AR

Fabr. Ferreiros Pérez Bonal

414698 FIG.1

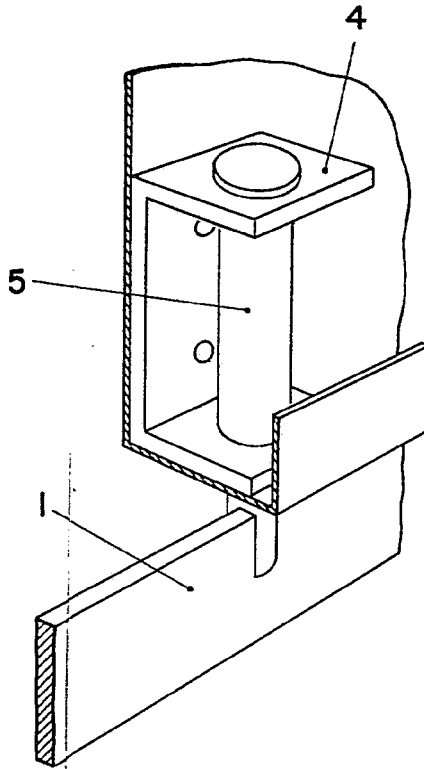


ESCALA VARIABLE

414698



FIG. 2



Madrid, a 12 de Mayo de 1.973.-

A. DIAZ UNGRIA
P. R.

Fco. Bernabé Pérez Bonol