



-7 ABR

Int. Cl.: D05B

14368

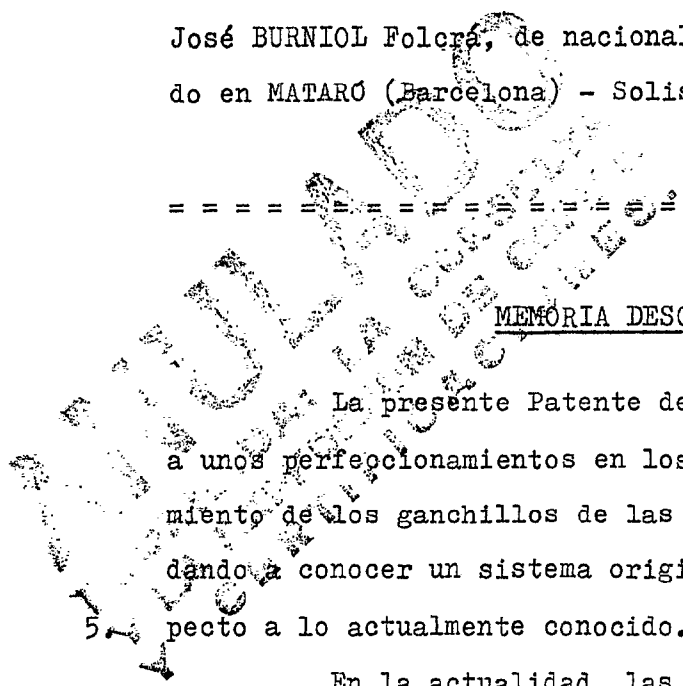
PATENTE DE INTRODUCCIÓN

por 10 años

por "UNOS PERFECCIONAMIENTOS EN LOS DISPOSITIVOS DE ACCIONAMIENTO DE LAS MÁQUINAS REMALLADORAS", a favor de D. José BURNIOL Folera, de nacionalidad española, domiciliado en MATARÓ (Barcelona) - Solis, 14 y 16.

=====

MEMORIA DESCRIPTIVA



La presente Patente de Introducción se refiere a unos perfeccionamientos en los dispositivos de accionamiento de los ganchillos de las máquinas remalladoras, dando a conocer un sistema original y ventajoso con respecto a lo actualmente conocido.

En la actualidad, las máquinas remalladoras poseen dispositivos de accionamiento a base de múltiples sistemas de palancas, y en especial en lo que respecta a la aguja, ésta debe ser accionada por diferentes sistemas cinemáticos acoplados entre sí, los cuales tienen una notable inercia de funcionamiento, por lo que no es posible alcanzar velocidades muy elevadas de funcionamiento.

Los presentes perfeccionamientos están destinados



dos precisamente a lograr una velocidad mucho más elevada en el funcionamiento de la máquina, reduciendo la inercia de las partes móviles y asimismo el número de órganos que contribuyen al cinematismo de dicha máquina.

5. De modo esencial, los presentes perfeccionamientos se basan en efectuar el cosido mediante una aguja en forma de ganchillo la cual es impulsada en vaivén y giro sobre su propio eje, complementándose con un segundo ganchillo que gira alrededor de la parte delantera
10. del primero.

- Los dispositivos de impulsión de los dos ganchillos están constituidos a base de un tren cinemático en el que un eje principal acciona un eje transversal de la máquina portador de un piñón cónico para la impulsión,
15. después de los reenvíos convenientes del segundo ganchillo. A la vez, dicho eje transversal posee un piñón helicoidal que engrana con un segundo piñón portador de un vástago extremo oblicuo con respecto al eje de dicho segundo piñón, quedando montado sobre dicho vástago oblicuo un collarín al que está fijado el eje de articulación del brazo principal, destinado al accionamiento del
20. eje del ganchillo.

- Para su mejor comprensión se adjuntan a título de ejemplo unos dibujos explicativos de los perfeccionamientos objeto de la presente Patente.
- 25.

La figura 1 es una vista en alzado lateral esquemática, del dispositivo de accionamiento para cosido con ganchillos, objeto de la presente Patente.

- La figura 2 es un detalle por el plano indicado II-II de la figura 1.
- 30.



La figura 3 es un detalle III-III asimismo de la figura 1.

La figura 4 es un detalle en perspectiva según IV-IV.

5. Tal como se representa en las figuras, los perfeccionamientos objeto de la presente Patente estriban de modo esencial en la constitución de una aguja en forma de ganchillo -1-, la cual tiene un movimiento de vaivén axial combinado con un movimiento de rotación sobre su eje, que combinado con la rotación de la corona sirve para el desplazamiento de punzón a punzón de dicho ganchillo, el cual trabaja conjuntamente con el segundo ganchillo -2-, la cual tiene un movimiento, figura 3, de rotación sobre un eje coincidente con el del ganchillo.
- 10.
- 15.

- El accionamiento del ganchillo -1- se consigue mediante un brazo -3- que está conectado por un extremo mediante una horquilla -4-, a un eje transversal de giro -5-, montado excéntricamente, figura 4, en el collarín -6-, acoplado con capacidad de giro pero sin desplazamiento axial, sobre un vástago -7- montado fijo de forma oblicua sobre el eje de impulsión giratorio -8-. El brazo -3-, queda doblemente acodado y se acopla por el otro extremo a una varilla -9- guiada por los soportes -10- y -11- y que en su extremo es portadora del ganchillo -1-. Dicho acoplamiento del brazo -3- a la varilla -9- se efectúa por medio de una rótula -30- y de un brazo en horquilla -12-.
- 20.
- 25.



El accionamiento del eje -8- se consigue por medios convencionales motrices, transmitiéndose por medio de un sistema de engranajes helicoidales -13- y -14- a un eje vertical -15-, en el cual se inicia la cadena 5. cinemática de accionamiento del ánora. Dicho eje -15- es portador de un piñón cónico -16- que engrana sobre un segundo piñón cónico -17- de un eje intermedio -18-, el cual por su extremo lleva montada una excéntrica en forma de vástago -19- en el que se acopla un tirante -20- 10. por medio de la cabeza articulada -21-, cuyo tirante se desliza a su vez en la zona intermedia -22- y por su extremo -23- al soporte -24- del ánora -2-. Dicho soporte -24- es asimismo giratorio sobre un soporte intermedio -25-.

15. Según los presentes perfeccionamientos, la prensa -26- es soportada por un brazo -27- que es giratorio sobre un eje extremo perpendicular -28-, de forma que mediante un prensor manual -29-, se puede levantar parcialmente con respecto a las agujas y se puede girar sobre el 20. eje -28-.

Todo cuanto no afecte, altere, cambie o modifique la esencia de los perfeccionamientos descritos, será variable a los efectos de la actual Patente.

N O T A.

25. Se reivindica como objeto de esta Patente de Introducción:

1.- Unos perfeccionamientos en los dispositivos de accionamiento de las máquinas remalladoras, caracterizados por comprender un sistema cinemático para el 30. accionamiento en vaivén y giro simultáneo sobre su propio



eje de los dos ganchillos, mediante un sistema de vástago oblicuo acoplado en el extremo de un eje giratorio, sobre el que está acoplado un collarín con capacidad de giro, el cual es portador de un eje perpendicular excéntrico so
5.) bre el cual se articula una horquilla extrema de un brazo que por el otro extremo está acoplado a una varilla portadora en su parte delantera del primer ganchillo, el cual queda impulsado en giro y vaivén.

2.- Unos perfeccionamientos en los dispositivos de accionamiento de las máquinas remalladoras, caracterizados porque el accionamiento del segundo ganchillo se efectúa mediante una varilla perpendicular al soporte del ánora, la cual está impulsada por un extremo mediante un vástago montado excéntricamente con respecto a un
10. eje de impulsión y giro, articulándose además en una parte intermedia y finalmente en un extremo sobre el soporte del ganchillo, el cual está a su vez articulado en una zona intermedia.
15.

3.- Unos perfeccionamientos en los dispositivos de accionamiento de las máquinas remalladoras, según la reivindicación 1, caracterizados por la disposición de la prensa sobre un brazo que es giratorio alrededor de un eje exterior perpendicular al mismo, permitiendo su separación de las agujas de la máquina y poseyendo un
20. prensor superior basculante por acción manual.
25.

Sean cuales fueren las circunstancias que concurran en la esencialidad de la Patente de Introducción, definida en las anteriores reivindicaciones, cuyo objeto es:

30. *De* 4.- "UNOS PERFECCIONAMIENTOS EN LOS DISPOSITI-

- 7 ABR 1973



VOS DE ACCIONAMIENTO DE LAS MÁQUINAS REMALLADORAS".

Consta la presente memoria de seis hojas folia
das, mecanografiadas por una sola cara y de los dibujos
unidos a la misma.

5.

Barcelona, - 7 ABR. 1973

P.A. de D. José BURNIOL Folcrá,

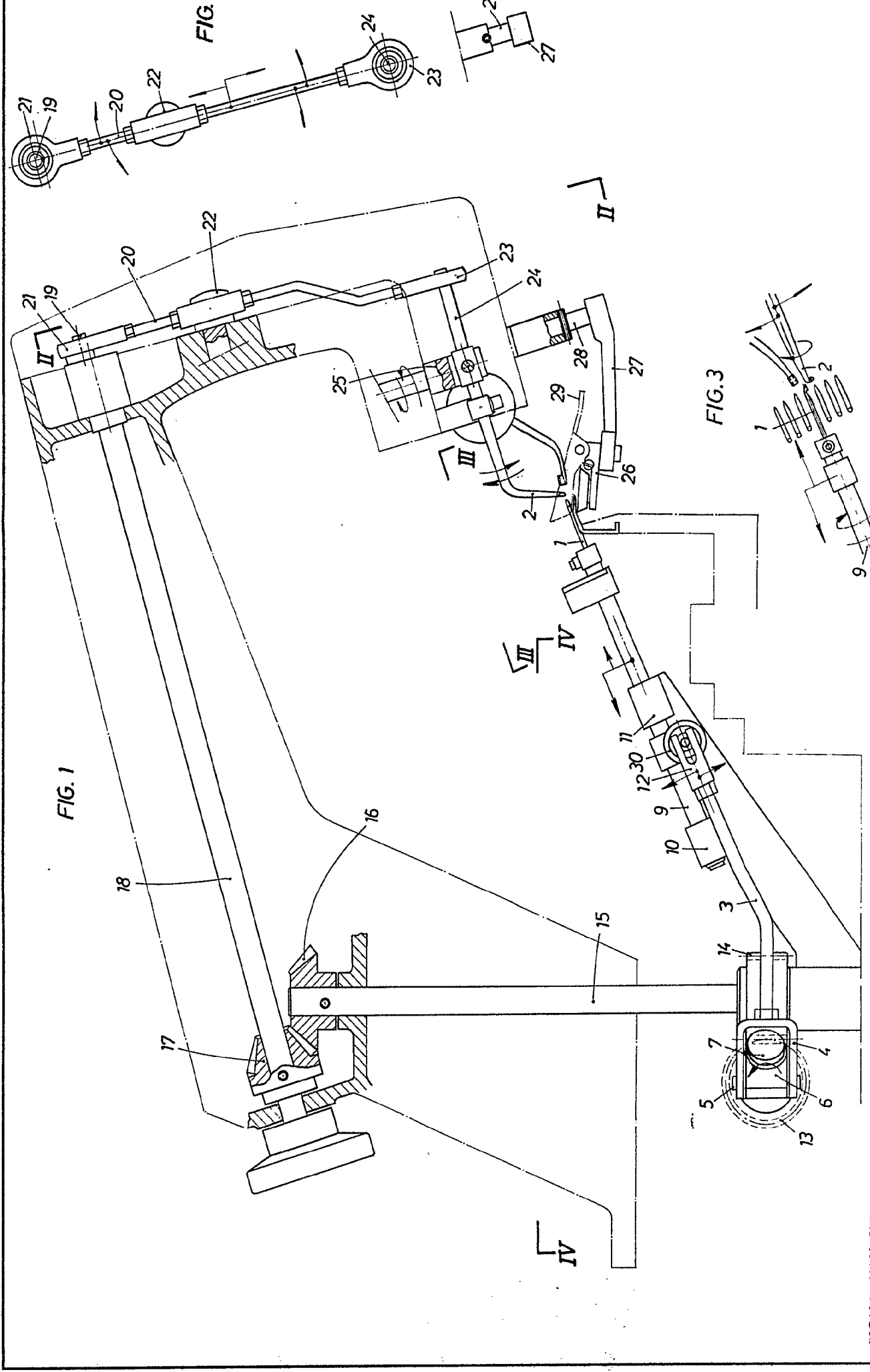
ALFONSO DURÁN
p. p.

Fdo.: Luis Durán Benejam

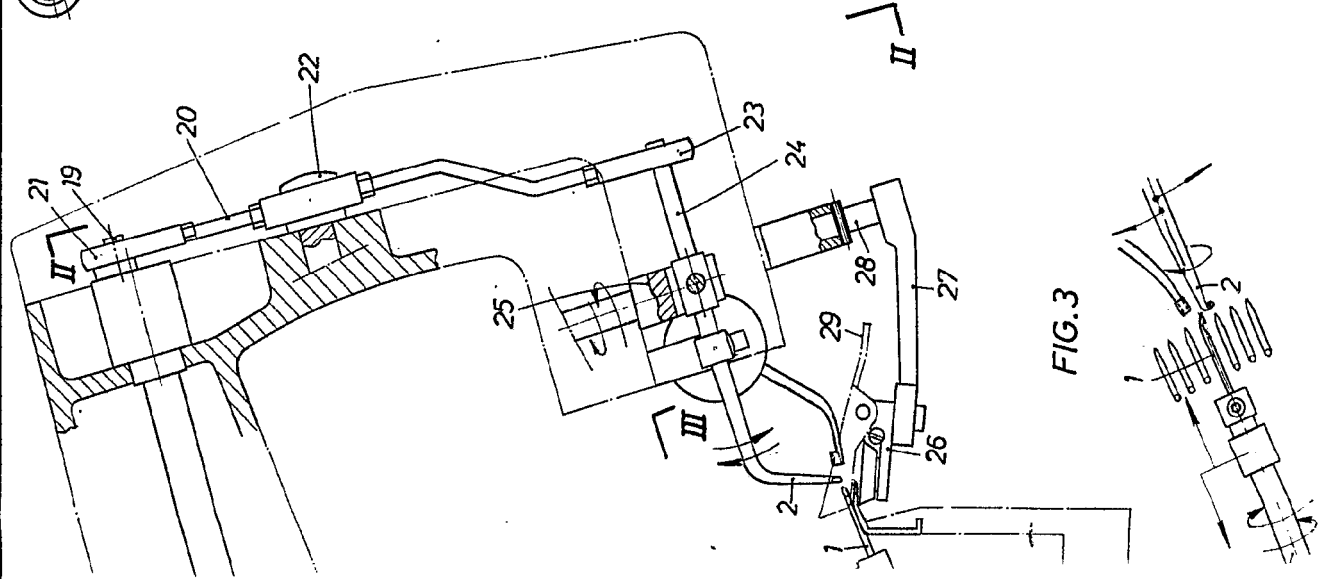
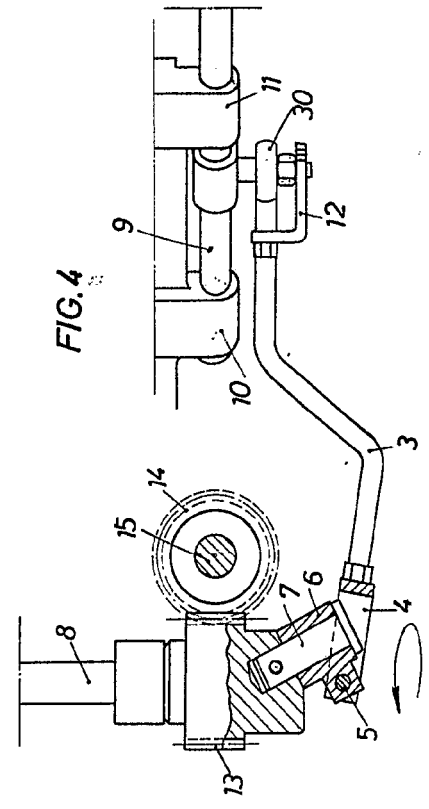
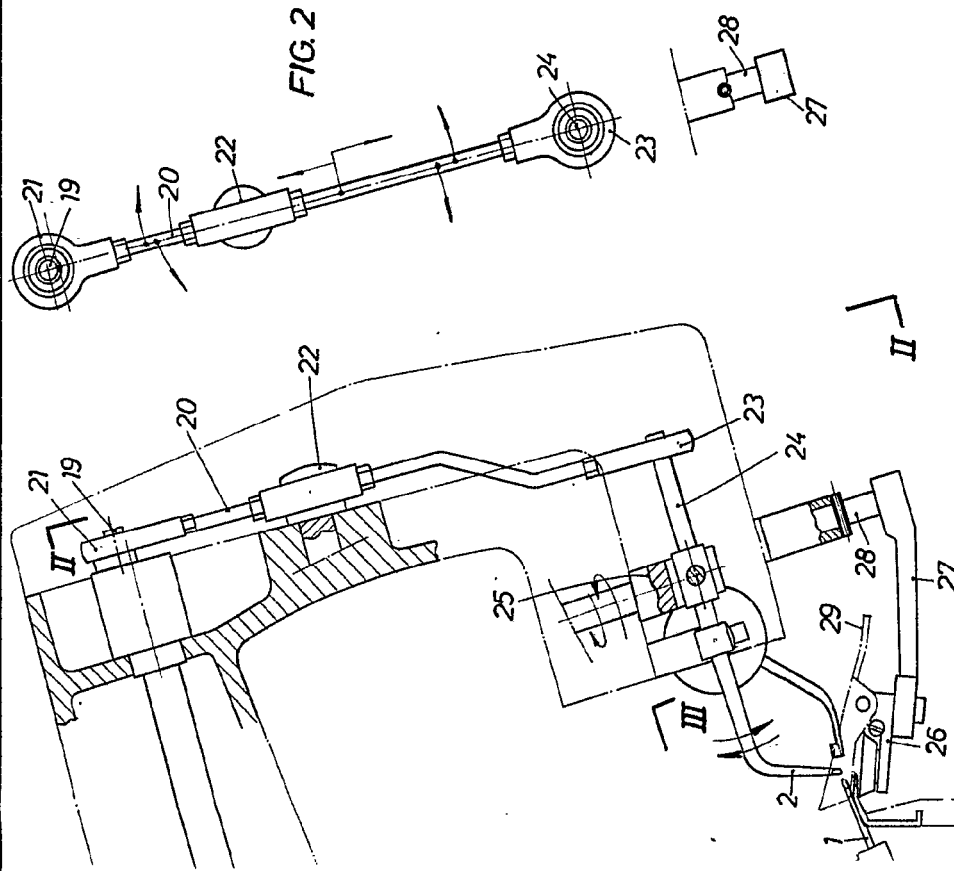
JR/pc.

Roy

D. JOSÉ BURNIOL FOLCRÁ



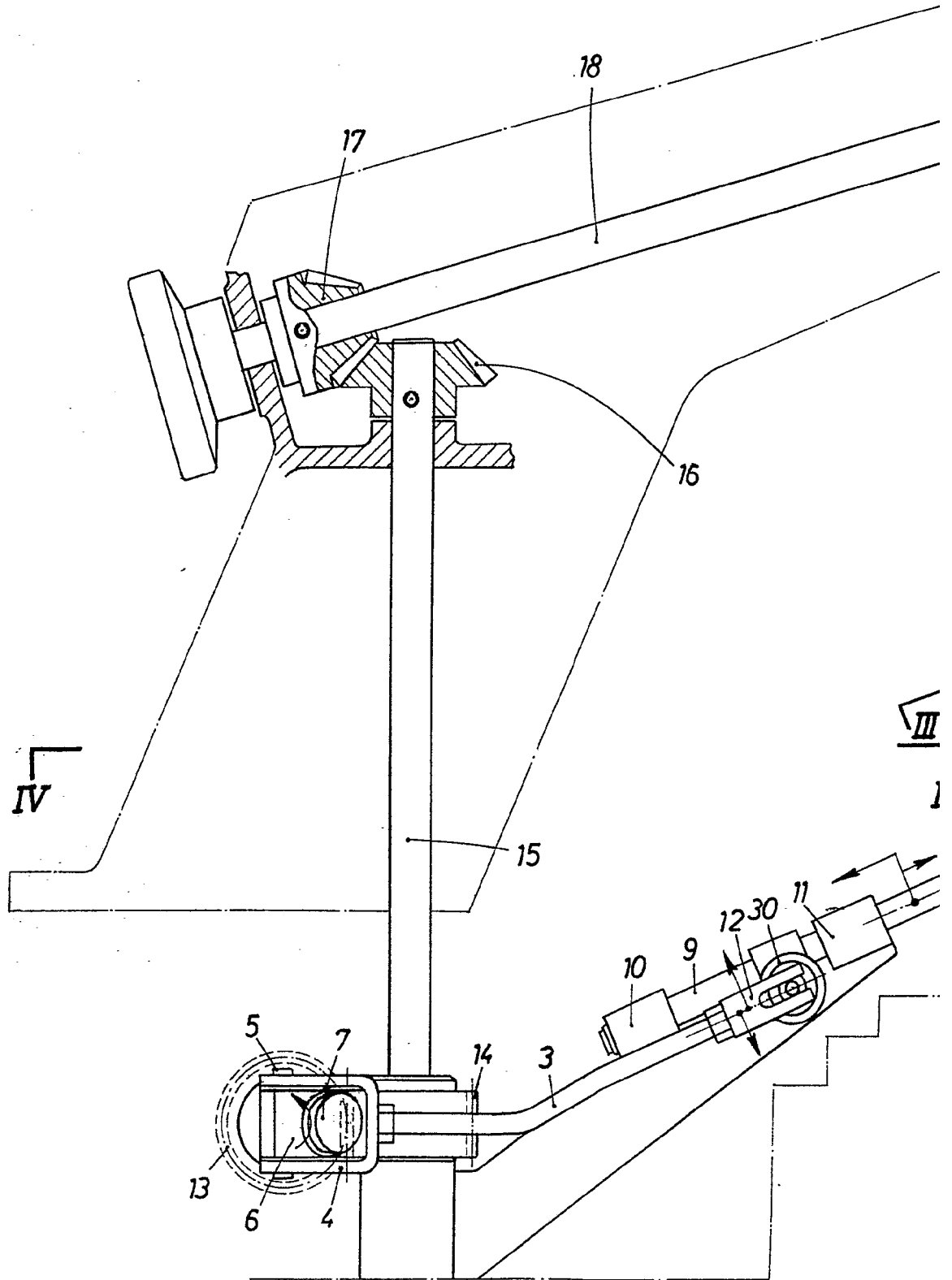
ESCALA VARIABLE



BARCELONA, - 7 ABR. 1973
P. A. ALFONSO DURÁN
P. P.
Luis Durán Benelam
Fdo: Luis Durán Benelam

D. JOSÉ BURNIOL FOLCRÁ

FIG. 1



ESCALA VARIABLE

FIG. 1

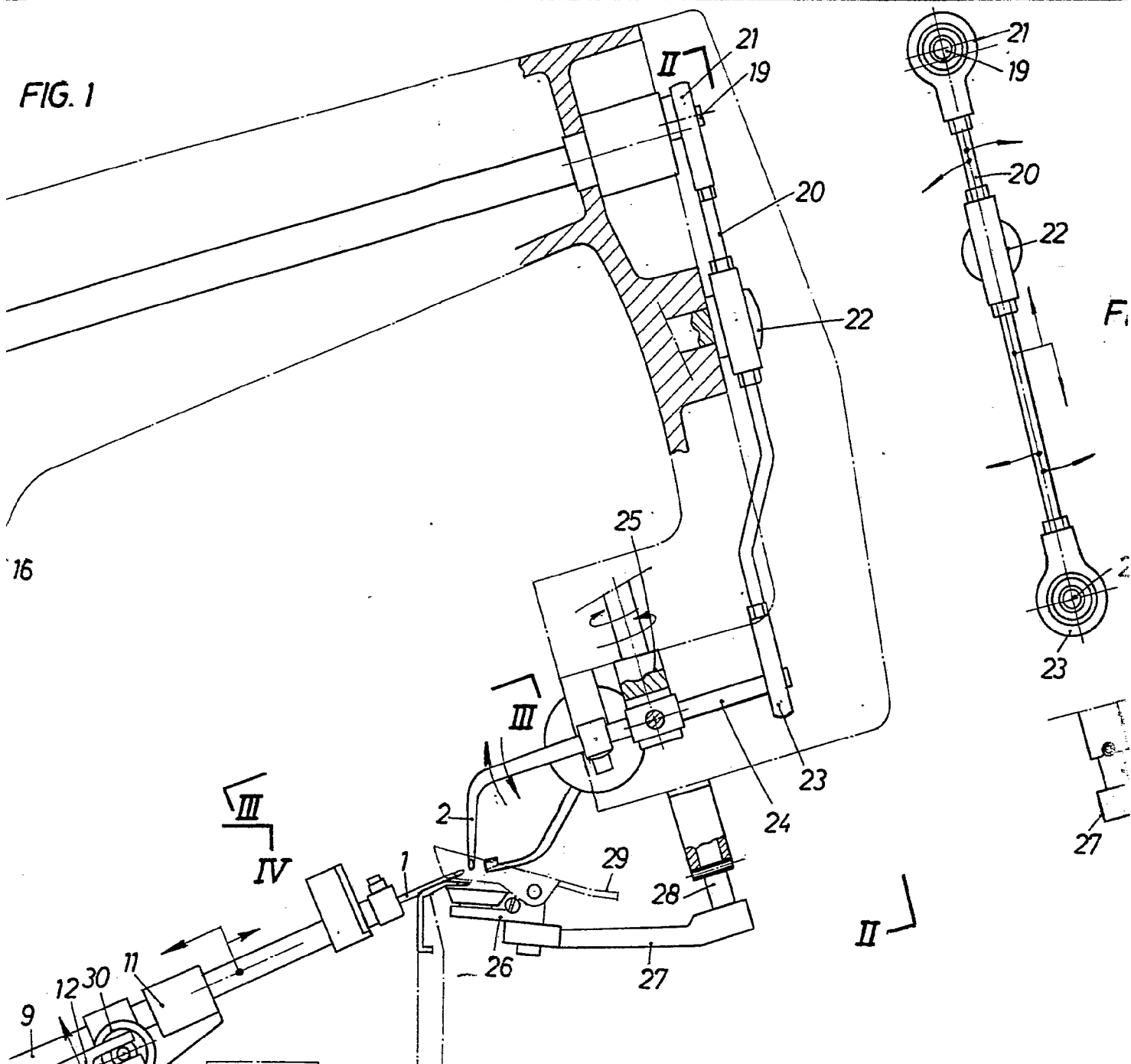
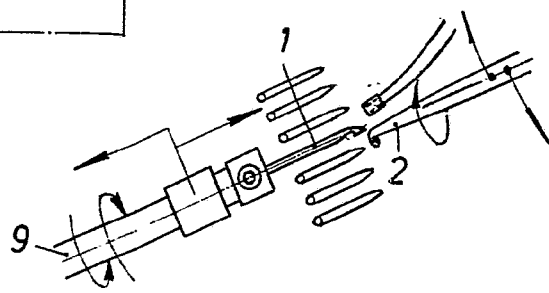


FIG. 3



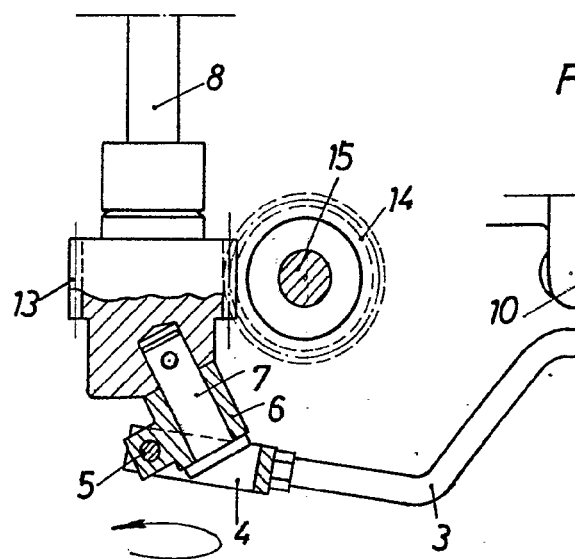
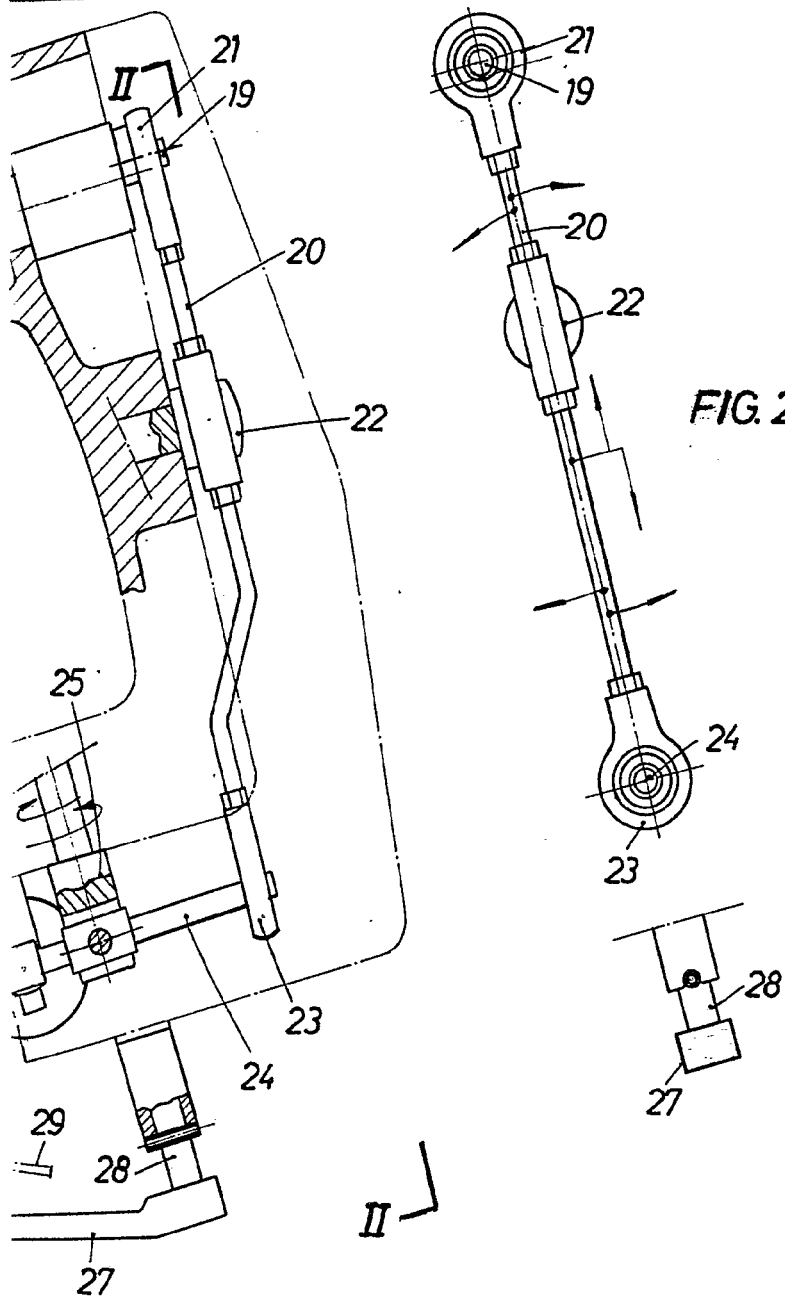


FIG. 3

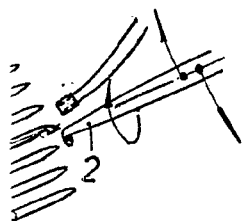




FIG. 2

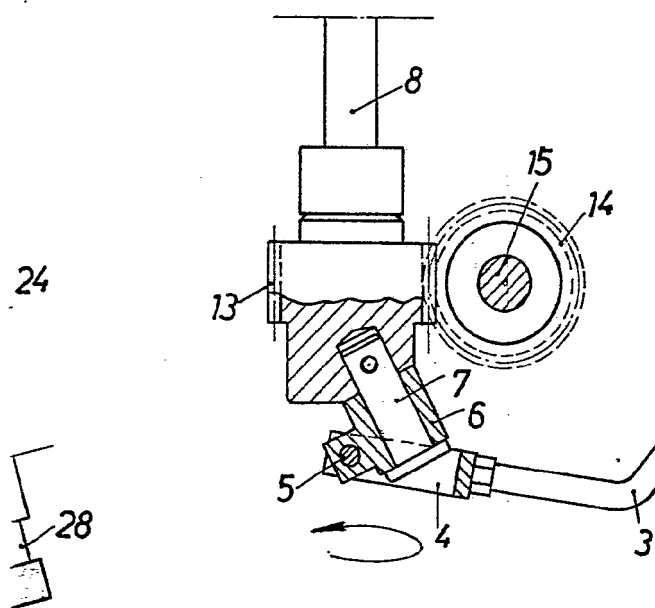
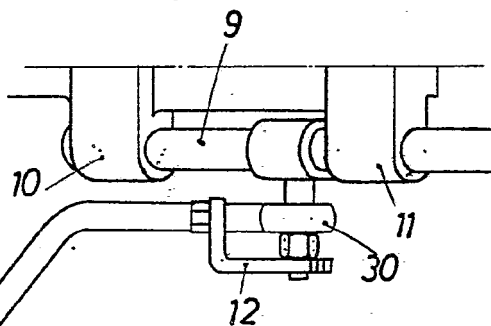


FIG. 4



BARCELONA, -7 ABR. 1973

P. A.
ALFONSO DURÁN
P. P.

Fdo.: Luis Durán Benezam