

414001



Int. Cl.: A63J

MEMORIA DESCRIPTIVA de Patente de
Introducción que, por diez años en España y posesiones,
solicita la firma AUTOMAVE, S.A., establecida en Madrid
calle de Fuencarral, núm. 101 por: "PERFECCIONAMIENTOS
EN LA CONSTRUCCION DE TEATROS DE TITERES PROVISTOS DE -
MOVIMIENTO Y SONIDO".

Fuente de información: M.K. CHESTER (Engineering)

Croft Lane, Croft Wainfleet

Lincs - England.

====0000====

Con los perfeccionamientos constitutivos de la in-
vención, se ha conseguido dotar al mercado consumidor -
adecuado y, muy especialmente, a los salones destinados
al ejercicio de juegos recreativos con caracter general,
de un teatro de títeres dotado de movimiento y sonido si

41/001



multáneos que, en líneas generales, consta de dos sectores perfectamente diferenciados, uno de los cuales mixto determina una división capaz de establecer una porción invisible y otra visible.

10 En efecto, el dispuesto inferiormente presenta internamente los medios de conexión, propulsión, transmisión y de sonido y, el superior, los dispositivos basculantes de los que parte la trama en condiciones invisibles. Este último espacio presenta debajo de los dispositivos basculantes y sobre el cuerpo inferior manifiesto el compartimiento de exhibición limitado por embocadura y constituido por decoraciones adecuadas entre las que se desarrolla la acción del juego; ésto es, la escenificación histriónica pre-determinada y siempre ,
15 con posibilidades de variación o diversidad temática y en el que evolucionan y se mueven grotescamente una serie de títeres en número variable.

20 Al propio tiempo y con acción simultánea, se ha dispuesto la existencia de equipo adecuado de sonido capaz de reproducir motivos musicales en combinación o nó con la escenificación desarrollada.

25 Con arreglo al vigente Estatuto sobre Propiedad Industrial en su artículo 100, apartado 4º, se acompañan dos hojas dobles de planos a cuyas representaciones se hace referencia constante seguidamente y en las que se denota:
30

Fig. 1 - Perspectiva de los perfeccionamientos en la construcción de teatros con expresión de la embocadura y decoraciones.

414001



2 1973 -3-

35 Fig. 2 - Alzado y corte de los medios de propulsión, transmisión, accionamiento y efecto.

Fig. 3 - Perspectiva de perfiles y ganchos de sustentación de trama.

40 Fig. 4 - Planta de los medios propulsores y excéntricas de acción directa sobre levas.

Fig. 5 - Alzado y corte de los medios de propulsión, transmisión, accionamiento y efecto en proyección lateral.

45 Fig. 6 - Planta de los medios de propulsión, transmisión y esquema eléctrico.

50 Con arreglo a las expresadas Figs. 1 a 6 se representa en -1- un relé de tiempo, en -2- la caja prevista con tobera de salida externa para la introducción de monedas y/o fichas de valoración convencional, en -3-3'- se denota la presencia de dos altavoces, en -4- las reactancias concernientes a la luminosidad prevista en la escena, e igualmente un transformador y, por último, el motor -5-. Todo ello concierne a la parte funcional eléctrica.

55 La salida de energía del motor -5- presenta la particularidad de comprender un bloque de transformación, reductor al propio tiempo, mediante el que es posible invertir la rotación originando dos movimientos a través de un eje común -6-, cuyo eje incluye en sus extremos solidarios dos poleas, una excéntrica -7- y otra -8- cuya ubicación se efectúa descentrada con relación al eje -6-. Este motor -5- y las poleas que incluye -6-7-8- viene alojado sobre un chasis fijo el cual, a su vez, aloja -

60

414001



-4-

65 espárragos -13-14- capaces de retener conjuntos de bie-
las paralelas -11-12-, a su vez retenidos por los jue-
gos de espárragos independientes -15-16- integrantes -
de prisioneros. Por el interior del paralelismo expues-
to originado por las bielas -11- y las bielas -12- dis-
curren las poleas excéntricas desemejantes -7-8- cuya
70 periferia recorren las bielas -11-12- a través de la -
fricción que las poleas -9-10- de las levas, contenidas
sobre las bielas -11-12-; originándose así un movimiento
de vaivén no idéntico sobre las bielas en cuestión.

75 En efecto, las susodichas levas -7-8- en la rota-
ción normal sobre las superficies periféricas de las po-
leas -9-10- crean un movimiento que se transmite a las
varillas que parten de los puntos o espárragos -15-16-
cuyas varillas vienen representadas en el plano con -
los números -15'-16'- y se encuentran, a su vez, engan-
80 chadas por su parte superior sobre un punto de los per-
files -17- fijados en condiciones abatibles a través -
de los espárragos -21-. Estos perfiles -17- están so-
lidariamente unidos entre cada dos alternadamente (-19-
-19'-19'-) mediante bielas de transmisión -22-22'-
85 que los empareja, de suerte que los representados en
-22- y los expresados en -22'- rematan en resortes -23-
y -24- independientes de recuperación y cuyos resortes
permanecen fijamente anclados -25-26- en un punto de-
terminado del mueble.

90 Así por tanto, al movimiento impuesto por las le-
vas -7-8-9-10- originado por la excentricidad de que-
llas, ambas desemejantes, las varillas -15'-16'- trans

414001



95 miten el movimiento de vaivén de arriba a abajo y vice-
versa a los perfiles -17- por parejas, los cuales alo-
jan ganchos -28- en disposición diversa así como tala-
dros horizontales -27-; ambos, utilizables para la in-
serción de hilos invisibles -29-, cuyos hilos fijados
a diversas partes de muñecos -30- (títeres) ejercen una
tracción distinta sobre ellos en cada uno de sus puntos
100 de fijación. Todo ello repercute en que la acción del
motor -5- se corresponde el movimiento grotesco de los
expresados títeres -30- y, al propio tiempo, se logra
la conexión adecuada para conseguir el sonido musical
previsto que puede estar en relación directa con la es-
105 cenificación histriónica o nó.

 Los perfiles -17-, vienen ubicados en su conjunto
sobre una pletina que por ambos lados, quedan sujetos
mediante espárragos -21- 20- y a través de las piezas
angulares -18-.

110 Puede ser variable en todo cuanto no altere, cam-
bie o modifique la esencialidad descrita.

===oooOooo===

N O T A . - Se reivindica la propiedad de ésta Patente
de Introducción:

115 1) - Perfeccionamientos en la construcción de teatros
de títeres provistos de movimiento y sonido, caracte-
rizados porque presenta un chasis sobre el que se dis-

414001



-6-

- 120 pone un motor, un transformador, un relé de tiempo, una caja de introducción de monedas y/o fichas de valoración convencional, dos altavoces y las reactancias consiguientes de efecto lumínico. Todo ello en torno a la parte eléctrica.
- 125 2) - Perfeccionamientos en la construcción de teatros de títeres provistos de movimiento y sonido, según la reivindicación, caracterizados porque el expresado - chasis que alberga el motor prevé a la salida de éste un reductor y un transformador en la tracción que ejerce que se distribuye en dos excéntricas no coincidentes.
- 130 3) - Perfeccionamientos en la construcción de teatros de títeres provistos de movimiento y sonido, según la y 2ª reivindicaciones, caracterizados porque dos series de bielas paralelas, fijadas al chasis por uno de sus extremos presenta en el otro libre y en su centro - aproximado dos levas que se deslizan periféricamente por las excéntricas situadas a la salida del motor. Los
- 135 extremos libres de las mencionadas bielas vienen ocupados por varillas que enganchan en perfiles en número de cuatro preferentemente.
- 140 4) - Perfeccionamientos en la construcción de teatros de títeres provistos de movimiento y sonido, según la a 3ª reivindicaciones, caracterizados porque los perfiles presentan una forma de "T" y están ubicados en - condiciones de permitir su movimiento sobre un chasis dispuesto al efecto. Estas varillas emparejadas, dos
- 145 a dos, por una pletina, remata ésta en un tensor de re



414001

24



-7-

cuperación.

150 5) - Perfeccionamientos en la construcción de teatros de títeres provistos de movimiento y sonido, según 1ª a 4ª reivindicaciones, caracterizados porque los perfiles que presentan series de ganchos adecuados y tallados rasgados, son utilizables para la inserción de hilos invisibles unidos a muñecos (títeres) en diversos puntos de los mismos imponiéndoseles por tanto dos movimientos distintos, ocasionalmente contrapuestos.

155 6) - "PERFECCIONAMIENTOS EN LA CONSTRUCCION DE TEATROS DE TITERES PROVISTOS DE MOVIMIENTO Y SONIDO".

Esta Memoria Descriptiva consta de siete hojas foliadas y mecanografiadas por una sola cara y de dos hojas dobles de planos.

Madrid, 24 ABR. 1973

G. ALONSO
Perito



646006

Fig. 1

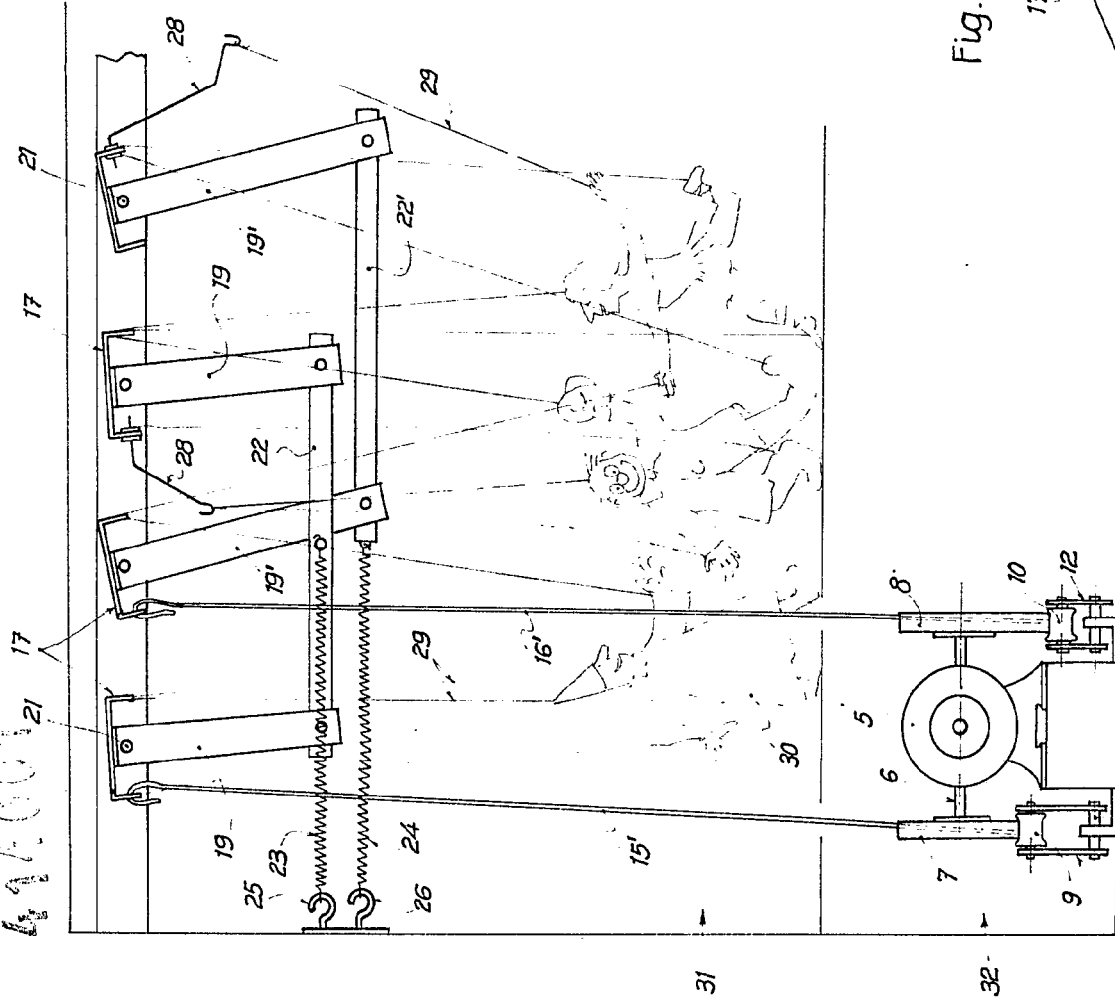
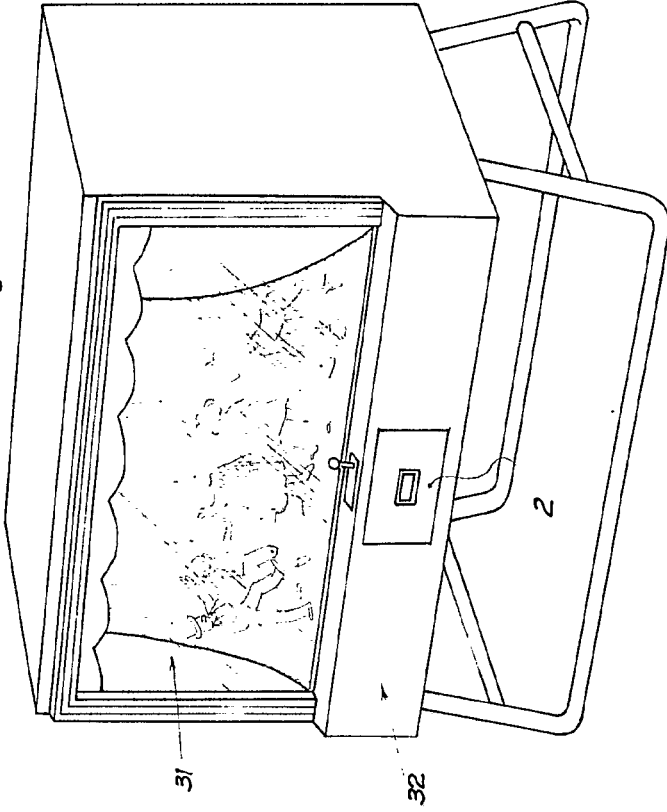


Fig. 2

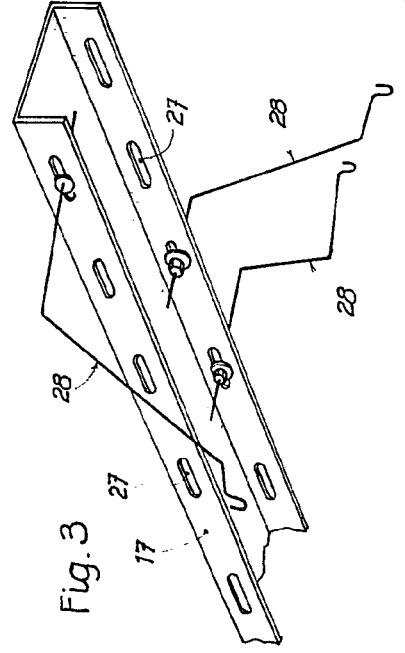


Fig. 3

Madrid, 24 ABR. 1973

ESCALA VARIABLE

Auton
S.A.

414001

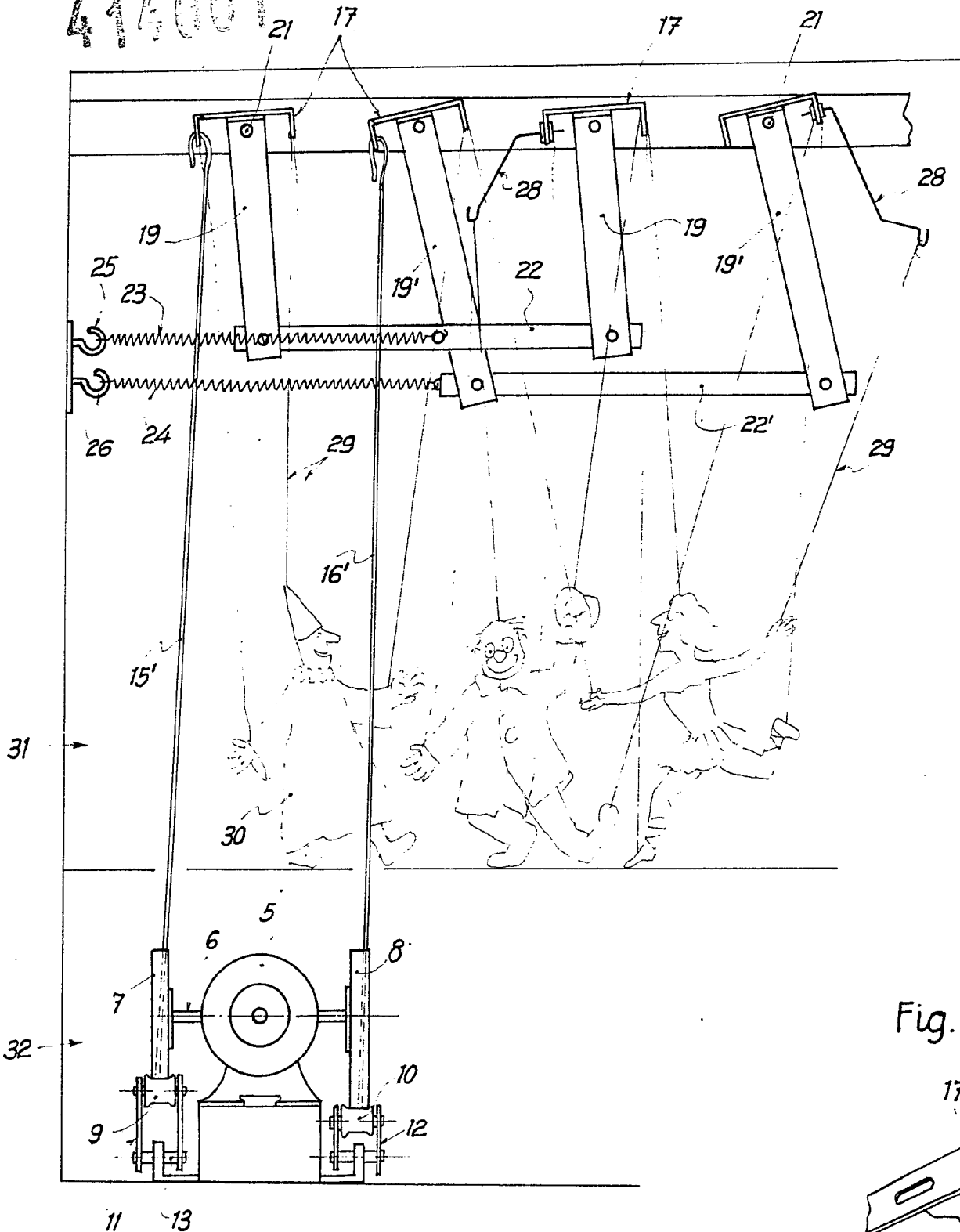


Fig. 2

Fig. 3

ESCALA VARIABLE

494024



Fig. 1

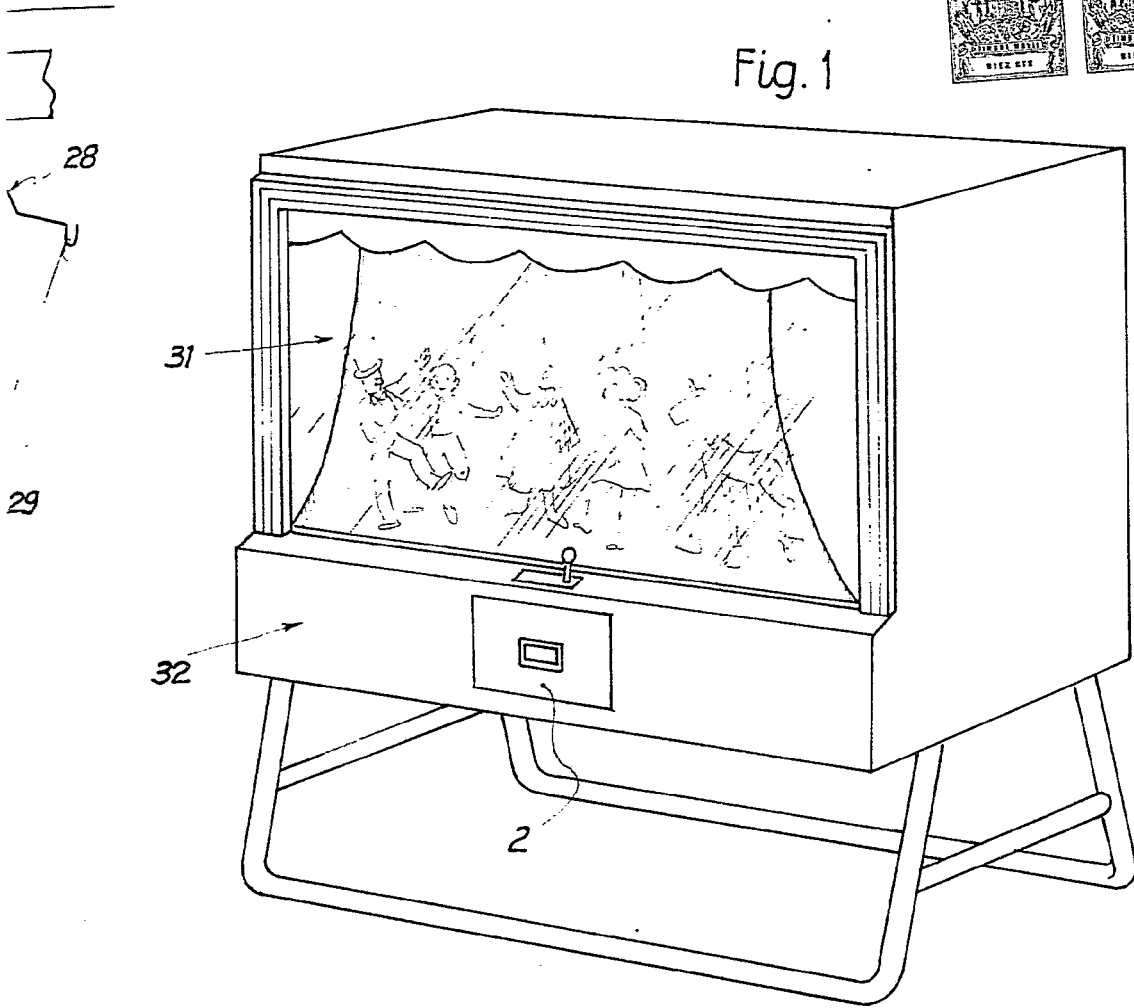
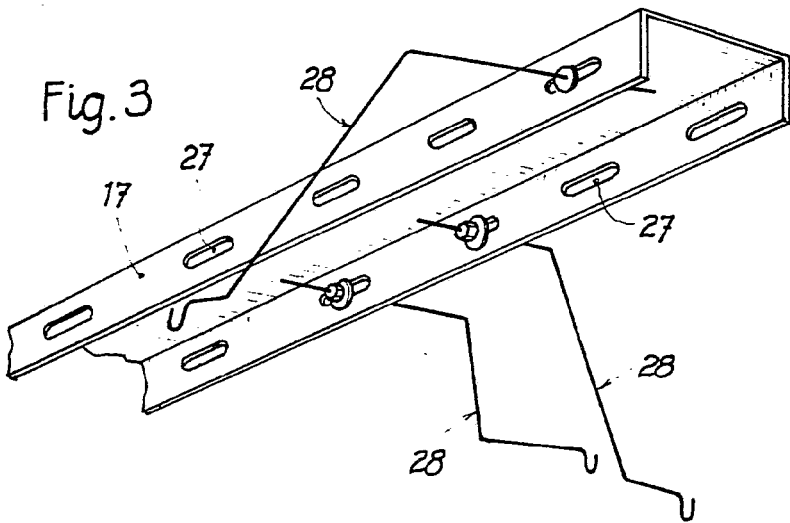


Fig. 3



Madrid, 24 ABR. 1973

ALLIADA
[Signature]

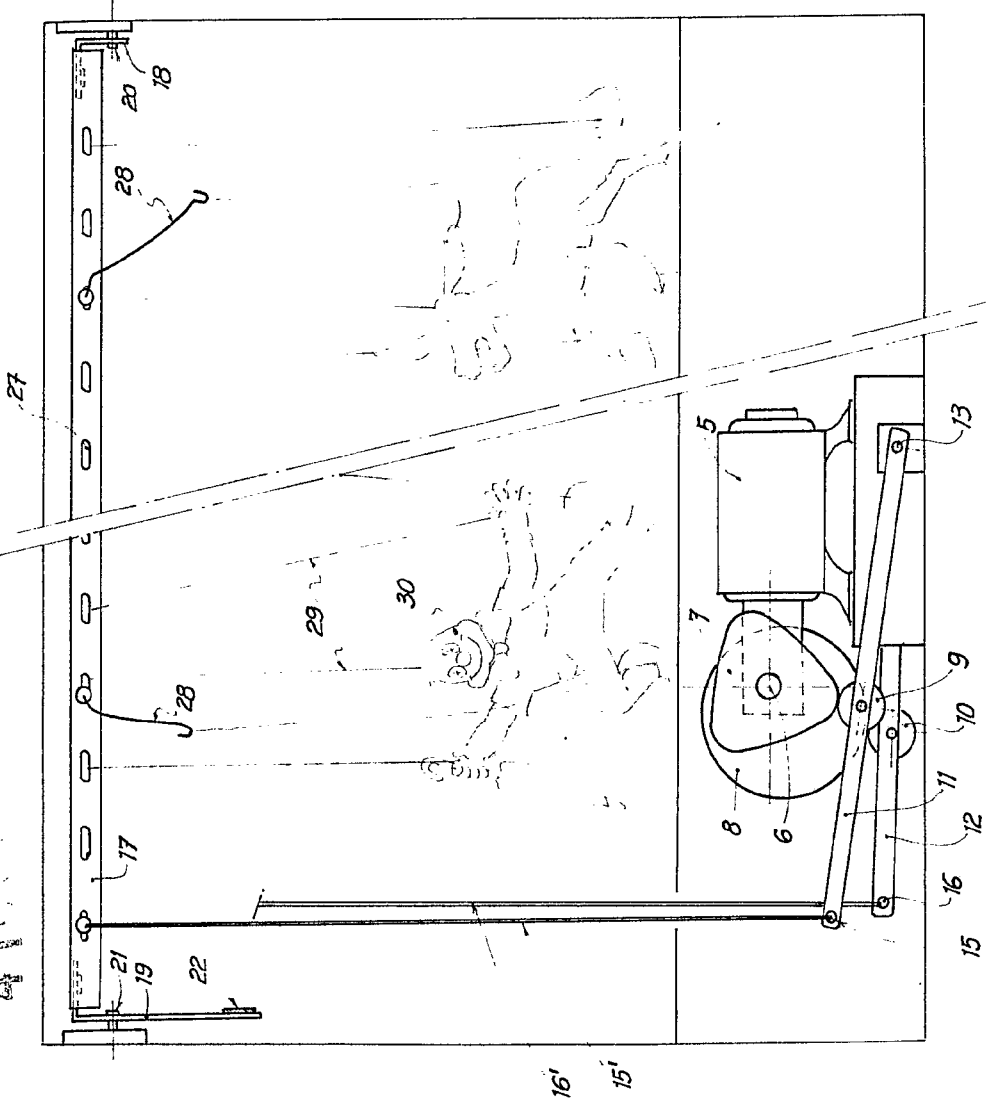


Fig. 5

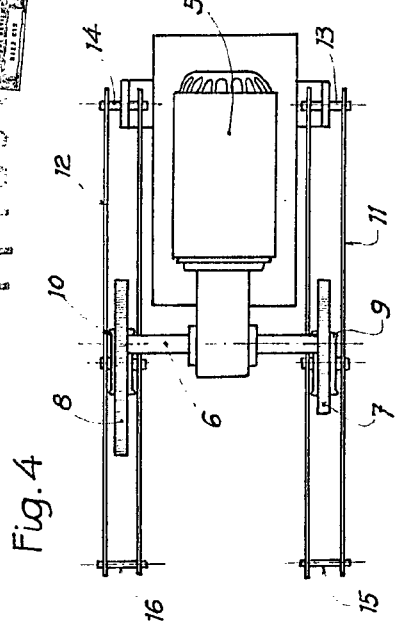


Fig. 4

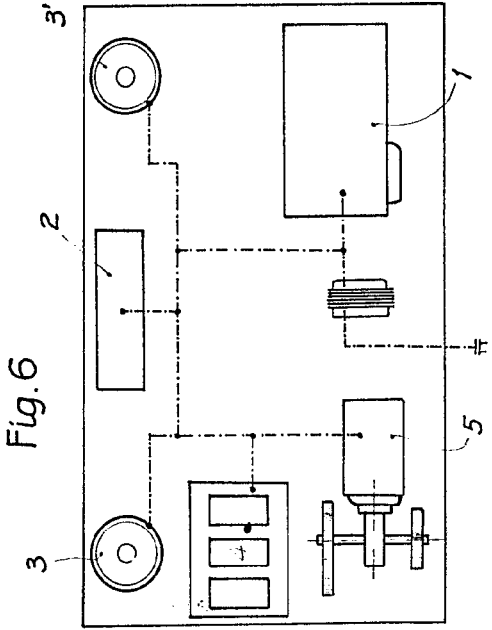


Fig. 6

414001

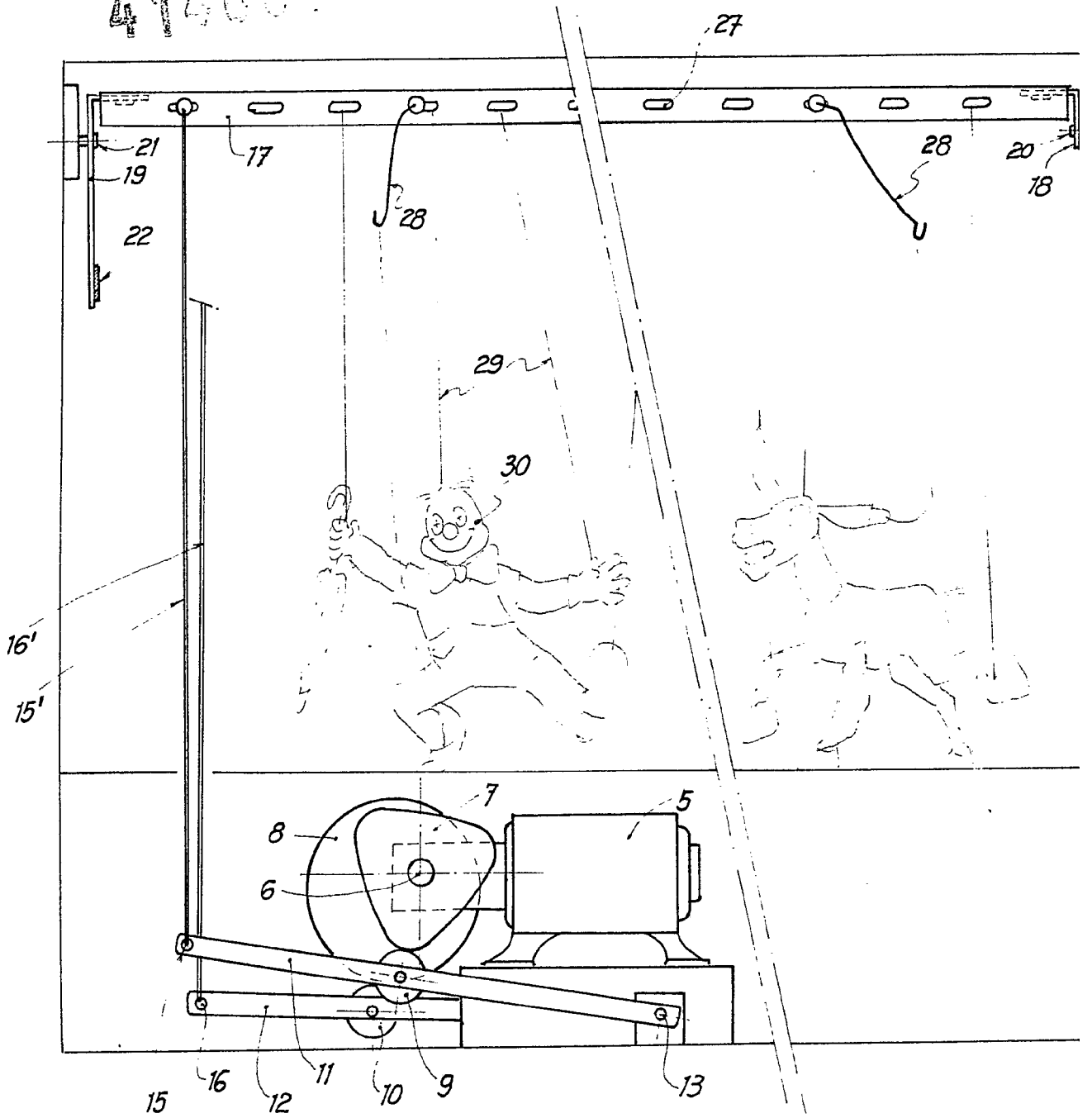


Fig.5

ESCALA VARIABLE

414001



Fig. 4

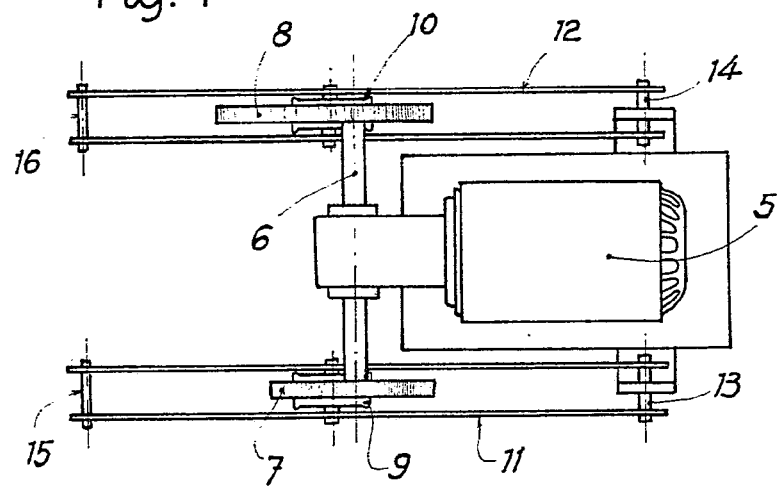
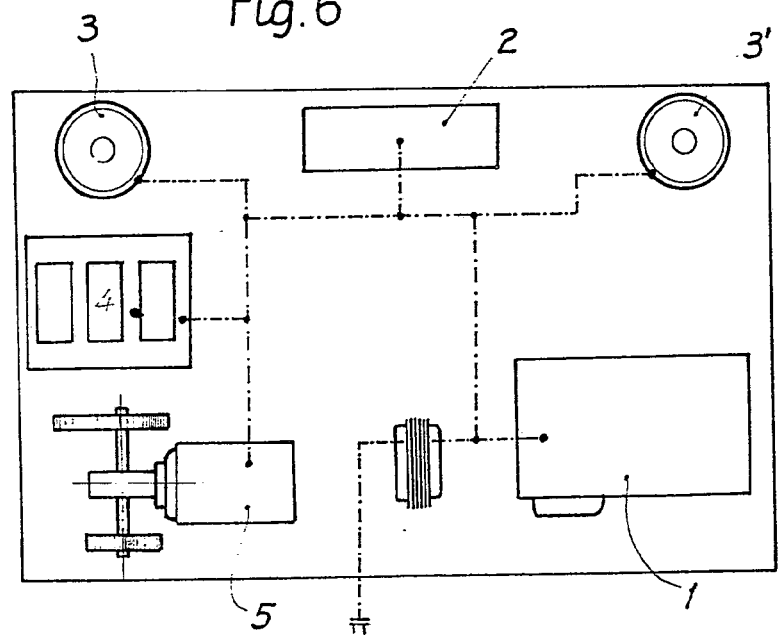


Fig. 6



Madrid, 24 ABR 1973

C. A. MONTAÑA
P. O. *[Signature]*