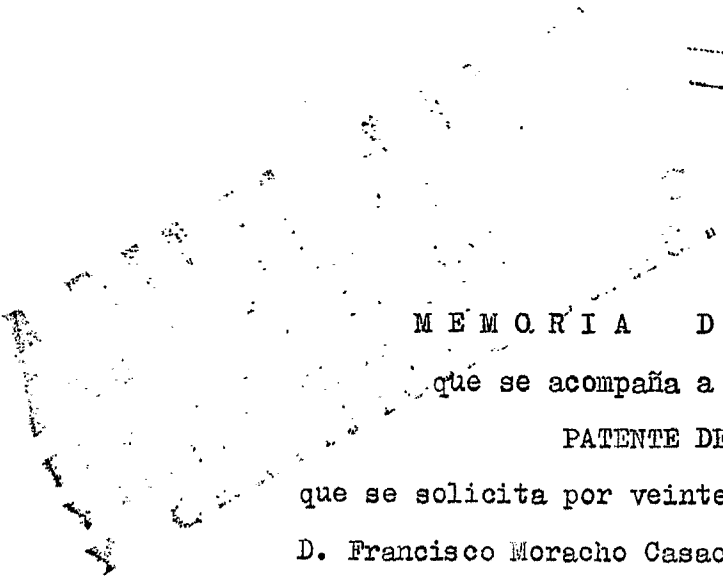




912318

F24F/A61H



MEMORIA DESCRIPTIVA

que se acompaña a la solicitud de una
PATENTE DE INVENCION

que se solicita por veinte años en España, a favor de
D. Francisco Moracho Casco, de nacionalidad española,
domiciliado en MADRID.- c/. Blasco de Garay, 98.

p o r

DISPOSITIVO CALORIFUGO-HUMIDIFICADOR PARA SAUNAS

"="="="="="="="="="="="="="="="="

5

El presente registro de Patente de Invención con-
cierne como su enunciado indica, a un dispositivo calo-
rifugo-humidificador para saunas, de acuerdo con la des-
cripción detallada que del mismo se realizará debiendo
de interpretarse siempre este concepto en su más amplio
sentido y nunca en limitativo.

Para la debida comprensión de este objeto, se a-
compaña a la presente memoria descriptiva, una hoja de
planos, en la que a título de ejemplo se representan to



100 das y cada una de las partes que lo forman.

En esta hoja de planos, se representan dos figuras:

FIGURA PRIMERA.- Muestra una vista de conjunto del dispositivo.

15 FIGURA SEGUNDA.- Corresponde a la carcasa - del mismo, la cual presente dos aberturas frontales a través de las cuales se produce la circulación - del aire.

20 En estas figuras aparecen referenciadas las siguientes partes principales constitutivas del dispositivo calorífugo-humidificador.

25 El dispositivo calorífugo-humidificador que se instalará preferentemente en el interior de un cuerpo de sauna, pudiendo asimismo ser utilizado - en otros menesteres, siendo su misión el obtener un grado de temperatura-humedad agradables, consta de un turbo calentador -4- que toma el aire del interior del recinto de sauna -18-, el cual es movido por un motor -5- acoplado en la parte inferior del mismo; el eje de este motor se halla prolongado hacia abajo, en donde se montará una hélice -6-, encontrándose dicha hélice y el cuerpo motor en un rebaje -19- practicado en el soporte -1- del sistema, comunicándose con el exterior por medio de un orificio efectuado en la base del cuerpo de sauna -18-,
30 Al ponerse el motor -5- en movimiento actuado elec

35



40 tricamente, la hélice -6- que le es solidaria renue
va el aire que está en contacto con la parte infe -
rior del mismo, obteniéndose así una convección for-
zada, aprovechándose como elemento refrigerante del
motor.

45 El aire tomado por el turbo -4-, pasa a tra-
vés de una tobera -7- que lo conduce al sistema ca-
lefactor, formado por unas resistencias eléctricas
-8-, montadas en paralelo sobre dicha tobera que -
las sirve de soporte, estando convenientemente ais-
ladas de la misma.

50 Las resistencias -8- están dotadas de un ter-
mostato que tiene por objeto mantener constante, en
entre ciertos límites, la temperatura del recinto in-
terior de la sauna, lo que se consigue:

a.- Abriendo el circuito eléctrico del sis-
tema, cuando en el recinto de sauna se sobrepasa li-
geramente la temperatura de régimen idoneo.

55 b.- Cerrando dicho circuito cuando la tempe-
ratura del recinto está ligeramente por debajo de la
de régimen.

60 El aire después de ser conducido por la to-
bera -7- al sistema calefactor, choca con el siste-
ma humidificador, que consta de un motor -13- mon-
tado en la prolongación -9- de la tobera -7- del tur-
bo calentador -4-. El eje -10- de este motor está pro-
longado en ambos sentidos; en la parte anterior lle-



65 va calada una rueda cilíndrica -11-, y en la poste-
rior una hélice -14-.

La rueda -11- es el elemento humidificador -
propriadamente dicho, ya que constantemente se encuen-
tra parte de ellas en contacto directo con el agua
que contiene un depósito -17- situado inferiormente
70 a la misma y montado en el soporte -1'-.

Esta rueda -11-, está formada por una corona
circular, de longitud determinada, de pequeño espe-
sor, montada sobre el eje -10- del motor -13- me -
diante tres radios -12-, estando fabricada en un ma-
75 terial ligero e inoxidable.

La hélice -14- acoplada en la parte posterior
del motor -13- del sistema humidificador, tiene co-
mo único fin el de refrigerar dicho motor, pues aun-
que el conjunto hélice-motor no se halla en contac-
80 to directo con la corriente de aire caliente, si e-
xiste transmisión de calor por conducción a través
del soporte -9- del motor, que es la prolongación -
dela tobera -7- de salida de aire caliente.

Por este motivo, se perfora la base de sauna
85 en el punto -16- comunicando mediante una tobera -15-
al cuerpo motor -13- y a la hélice -14- con el exte-
rior; de este modo al ponerse en movimiento la héli-
ce, renueva el aire y asegura una buena refrigeración

El depósito del agua-17-, alojado en un reba-
90 je practicado en el soporte -1'- del sistema turbo-



calentador y enfrentado a este último longitudinalmente, lleva unas solapas -20- que tienen la finalidad de anclarlo en el soporte anteriormente aludido.

95 Este depósito -17- está construido en acero inoxidable, y su capacidad es tal que permite que la rueda -11- que entra en él, este en contacto constantemente con el agua durante el tiempo que dura la toma de sauna, repostándose cada vez que se desee tomas una sesión.

100 El conjunto del sistema calorífugo-humidificador va montado sobre un soporte de madera -14- mediante unos tornillos en su base, y mediante unos vientos o zunchos que parten de la parte superior de la carcasa del turbo-calentador y se anclan en el soporte.

105 El conjunto así formado, se halla alojado en el interior de un cajón o carcasa de poliester -1- (fig. 2ª del plano anexo) que en su parte anterior lleva practicadas dos aberturas -2-3-; una de ellas -3- sirve de tobera de entrada del aire del recinto de sauna hacia el turbo-calentador, y la otra -2-, de salida del aire convenientemente calentado y humidificado. Es última abertura -2- sirve a la vez para el cebado del depósito de agua -17-, el cual habrá de ser repostado cada vez que se produzca una toma de sauna.

115

Descrita suficientemente la naturaleza de la



Patente, se hace constar expresamente que cualquier
modificación de detalle que se introduzca en la mis-
ma, se considerará incluida dentro de esta protec-
ción, en tanto que no altere o modifique esencial-
mente su finalidad característica.

120

NOTA

Por último, se declaran de novedad y propia
invención, las siguientes:

REIVINDICACIONES

"="

125

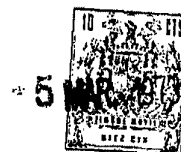
1ª.- Dispositivo calorifugo-humidificador pa-
ra saunas, caracterizado porque el mismo que se a-
daptará sobre el correspondiente soporte preferente-
mente de madera, y estará cubierto por una carcasa
de poliéster, fijada convenientemente al soporte, es-
tá constituido por un conjunto formado por dos par-
tes principales, El sistema calorífugo y el sistema
humidificador. El sistema calorífugo lo forma un -
turbo-calentador que toma el aire del interior del
recinto de sauna, el cual lleva un motor aplicado -
inferiormente y este a su vez en su eje prolongado,

130

135

monta una hélice la cual actuará como elemento refri-
gerante del motor al quedar situada en el exterior-
de la base del cuerpo de sauna y recoger aire a la
temperatura ambiente, siendo el turbo el que trans-
porte el aire por el interior de una tobera hasta la

140



145 embocadura de esta, en la cual se hallaran montadas en
paralelo sendas resistencias que determinaran el calen-
tamiento del aire a su salida de la tobera, entrando
este entonces en contacto con el sistema humidificador
montado en un tabique como prolongación de la citada -
tobera, y que esta compuesto por un motor y una hélice
para su refrigeración montados en la parte posterior
del tabique y sobre un jeje motriz, el cual por su o-
tro extremo y enfrentado a la salida de la tobera del
150 turbo, presenta calada una rueda la cual en parte se
halla sumergida en el interior de un depósito inferior
portador de agua, lo que determina que el girar despren-
da partículas de líquido que al juntarse con el aire -
produce su humidificación.

155 2ª.- Dispositivo calorífugo-humidificador para
saunas, según la reivindicación primera, caracteriza-
do porque la rueda que humidifica el aire, esta forma-
da por una corona circular, montada sobre su eje por
medio de tres radios, siendo la misma de un material
160 inoxidable.

3ª.- Dispositivo calorífugo-humidificador para
saunas, según la reivindicación primera, caracteriza-
do porque el motor que acciona a la rueda humedifica-
dora así como la hélice solidaria del mismo, se encuen-
165 tran alojados en el interior de una tobera, que va a
desembocar en un taladro practicado en la base de sau-
na

De



170 4ª.- Dispositivo calorífugo-humidificador pa
ra saunas, según la reivindicación primera, caracte
rizado porque el depósito portador del agua se halla
alojado en un rebaje de la base soporte y sustentado
por unas pestañas laterales que presenta.

175 5ª.- Dispositivo calorífugo-humidificador pa
ra saunas, según la reivindicación primera, caracte
rizado porque la carcasa del dispositivo, presenta
dos aberturas frontales, una de las cuales sirve de
tobera de entrada de aire del recinto de sauna hacia
el turbo calentador, mientras que la otra permite la
salida del aire ya calentado y humidificado.

180 6ª.- Dispositivo calorífugo-humidificador pa
ra saunas, según la reivindicación quinta, caracte
rizado porque la abertura de la carcasa general a -
través de la cual se produce la salida del aire, per
mite a la vez la recarga del depósito portador del -
185 agua.

7ª.- DISPOSITIVO CALORIFUGO-HUMIDIFICADOR PA
RA SAUNAS.

Todo ello tal y como se describe en el cuerpo
de esta memoria y se reivindica en su nota, se repre
senta a título de empleo en la adjunta hoja de planos

Esta memoria descriptiva consta de ocho hojas
foliadas y mecanografiadas por una sola de sus caras.

Fig



Madrid, 5 MAR. 1973

POR AUTORIZACION DEL SOLICITANTE.

José Luis Rodríguez Domatta
D. F.



FIG. 1

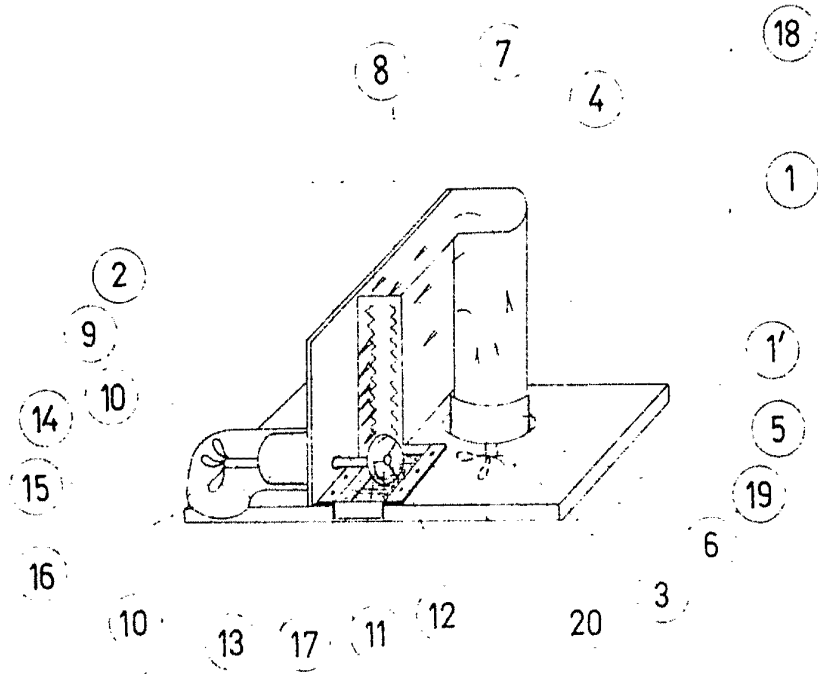
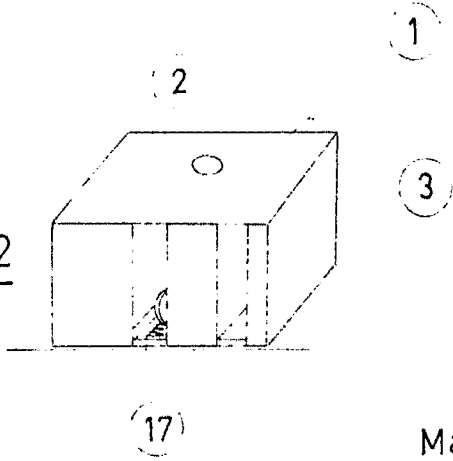


FIG. 2



Madrid, 5 MAR. 1973

Jose Luis Rodriguez Domatta
[Signature]

ESCALA VARIABLE