

C/6657

19 DIC



410236

Int. Cl.: E 05 F

MEMORIA DESCRIPTIVA

=====

5. Correspondiente al registro de Patente de Invención que, por veinte años, se solicita a favor de Don Pablo BERNES ANGUERA, de nacionalidad española, residente en ESPLUGAS DEL LLOBREGAT (Barcelona), calle Baronesa de Maldá, s/no

p o r

"PERFECCIONAMIENTOS INTRODUCIDOS EN LA CONSTRUCCION DE MECANISMOS ELEVA-LUNAS"

=====

10. El objeto de la presente Patente de Invención se refiere a unos perfeccionamientos introducidos en la construcción de mecanismos eleva-lunas que merced a los mismos se suprimen los cables de elevación y descenso que se utilizan en la actualidad.



410236

Debido a la supresión de tales cables, los elevadores obtenidos son más duraderos y están exentos de averías producidas por la rotura del cable o distensión del mismo generada por el uso.

5. Además, se logra evitar el descenso total, furtivo del cristal, desde el exterior, cuando el cristal está parcialmente bajado.

10. Para una correcta interpretación se describe, a continuación un caso de realización práctica, a título de ejemplo, no limitativo de un eleva-lunas, construido según estos perfeccionamientos, acompañándose de una hoja de dibujos en la que:

15. En la figura 1, se representa, esquemáticamente, el eleva-lunas obtenido y de puntos la posición máxima opuesta que puede adoptar.

En la figura 2, una planta de las dos piezas que engranan entre sí y que determinan el movimiento y fijación de los movimientos del brazo elevador de la luna.

20. Y en la figura 3, es una sección transversal de las piezas de la figura 2.

25. Consiste la invención en que el eleva-lunas está constituido por una biela (1), que en el extremo superior libre (2) hay unido, articuladamente, el extremo inferior de la luna a elevar y descender mientras que el extremo opuesto de dicha biela está vinculado, también articuladamente, al extremo de un brazo de palanca (4) solidario de la parte central de un disco (5) con pretil anular (6) que presenta una multiplicidad de entallas perpendiculares (7) que determinan unos salientes perpendiculares al plano del disco, separados regularmente entre sí, constituyendo corona, siendo las separaciones (7) los pasos de dos brazos (8 y 9)

30.



410236

5. en forma de arco de círculo, ambos enfrentados y concéntricos constituyendo cada uno de ellos un saliente arqueado, que emergen de cerca del borde de la misma cara interna de un disco giratorio secante (10) por adosado y solapado al disco (5) con pretil (6) y entallas (7), de manera que al girar con un mando (10') el disco (10) con los dos arcos (8 y 9) enfrentados y concéntricos, uno se introduce giratoriamente por uno de sus extremos entre la separación (7) existente entre dos dientes adyacentes (6) del disco (5) inmediatamente dispuesto y el extremo del mismo lado del arco opuesto a su vez se introduce en la separación siguiente (7) a la que está introducido el otro arco de forma que los propios arcos (8 y 9) hacen de engranaje y empujadores, giratoriamente, en sentido al de las agujas del reloj o contrario a las mismas del disco (5) con entallas (7) en su pretil (6) por lo que al girar dicho disco (5) a su vez gira su brazo radial palanca (4) y por tanto eleva o descende el brazo-biela (1) unido articuladamente a la luna de la abertura.
- 10.
- 15.
20. El brazo de la biela (1) lleva en sentido axial, una abertura alargada (11), que en sus extremos termina en forma de remate anular (12) sensiblemente de anchura mayor y en dicha abertura (11) hay ensartada una rulina (13) y los bordes de la abertura (11) quedan tocando el fondo de la garganta de la llanta de la rulina (13), la cual tiene por misión la de guiar el brazo biela (1) para su perfecto movimiento ascendente y descendente.
- 25.
30. El disco (5) con pretil (6) y entallas (7) en el mismo; el disco (10) con los dos arcos (8 y 9) enfrentados y concéntricos y la rulina (13) están unidos, giratoriamente, al soporte común (14) que se dispone dentro de la cavi-

19 DIC



410236

dad de alojamiento del elevador de la luna y de la luna ascendente y descendente que cubre la abertura interesada.

5. Los remates anulares (12) de los extremos de la abertura alargada (11) del brazo biela (1) tienen por misión la de conseguir que al llegar en sus movimientos de avance y retroceso la biela (1) en sus finales de carrera, en tales puntos pueda girar sobre de la rulina (13) para cambiar arqueadamente de dirección y lograr con ello su escamoteo ya que entonces el brazo biela (1) queda horizontal y paralelo al borde inferior del cristal o bien en su posición contraria, de máxima emergencia, entonces queda perpendicular a la posición de escamoteo.

10. Los arcos sobresalientes (8 y 9) enfrentados y concéntricos del disco (10) de accionamiento del mecanismo, siempre están engarzados con los dientes del disco elevador (5) de la palanca (4) que acciona el brazo biela (1), pero con la particularidad de que cada arco (8 y 9) está intercalado entre dos ranuras (7) de dos dientes adyacentes (6), cruzándose, y por tanto, contrariamente a los dientes periféricos de las ruedas dentadas que giran por engranado periférico aunque se apriete perpendicularmente desde el borde superior del cristal hacia abajo, el cristal no puede descender ya que los dientes (6) engranados con un arco (8 o 9) impiden que puedan desengranarse los dientes (6) engarzados con el arco opuesto (9 u 8).

15. Los dos discos (5 y 10) yuxtapuestos y enfrentados en forma secante, a su vez están inclinados uno respecto del otro a fin de permitir la introducción y salida de los arcos (8 y 9) de uno de ellos entre las ranuras (7) de diente y diente (6) del otro.

20. Habiéndose descrito ampliamente la naturaleza del

410236

19 DICI



invento, así como su realización en la práctica, se hace constar que el mismo es susceptible de variaciones de detalle, sin que por ello se altere su principio fundamental que constituye la esencia de la invención.

5.

N O T A

Hecha la descripción del presente invento, se declaran como nuevas y de propia invención, las siguientes reivindicaciones:

10.

1ª.- Perfeccionamientos introducidos en la construcción de mecanismos eleva-lunas, caracterizados por el hecho de que el eleva-lunas está constituido por una biela, que en el extremo superior libre hay unido, articuladamente, el extremo inferior de la luna a elevar y descender mientras que el extremo opuesto de dicha biela está vincu-

15.

lado, también articuladamente, al extremo de un brazo de palanca solidario a la parte central de un disco con pretil anular que presenta una multiplicidad de entallas perpendiculares que determinan unos salientes perpendiculares al plano del disco, separados regularmente entre sí, constituyendo corona, siendo las separaciones los pasos de dos brazos en forma de arco de círculo, ambos enfrentados y concén-

20.

tricos, constituyendo cada uno de ellos un saliente arqueado que emergen de cerca del borde de la misma cara interna de un disco giratorio secante por adosado y solapado al disco con pretil y entallas, de manera que al girar con un mando

25.

el disco con los dos arcos enfrentados y concéntricos, uno se introduce gítoriamente por uno de sus extremos entre la separación existente entre dos dientes adyacentes del disco inmediatamente dispuesto y el extremo del mismo lado

Rg

19 DIC



410236

- del arco opuesto a su vez se introduce en la separación siguiente a la que está introducido el otro arco de forma que los propios arcos hacen de engranaje y empujadores, g-
ratoriamente, en sentido al de las agujas del reloj o con-
trario a las mismas del disco con entallas en su pretil
por lo que al girar dicho disco a su vez gira su brazo ra-
dial-palanca y por tanto eleva o desciende el brazo-biela
unido articuladamente a la luna de la abertura.
- 5.
- 2ª.- Perfeccionamientos introducidos en la cons-
trucción de mecanismos eleva-lunas, según la anterior rei-
vindicación, en los que el brazo de la biela lleva en sen-
tido axil, una abertura alargada, que en sus extremos ter-
mina en forma de remate anular sensiblemente de anchura ma-
yor y en dicha abertura hay ensartada una rulina y los bor-
des de la abertura quedan tocando el fondo de la garganta
de la llanta de la rulina, la cual tiene por misión la de
guiar el brazo biela para su perfecto movimiento ascenden-
te y descendente.
- 10.
- 15.
- 3ª.- Perfeccionamientos introducidos en la cons-
trucción de mecanismos eleva-lunas, según las anteriores
reivindicaciones, en los que el disco con pretil y entallas
en el mismo; el disco con los dos arcos enfrentados y con-
céntricos y la rulina están unidos, g-
ratoriamente, al sopor-
te común que se dispone dentro de la cavidad de alojamiento
del elevador de la luna y de la luna ascendente y descen-
dente que cubre la abertura interesada.
- 20.
- 25.
- 4ª.- Perfeccionamientos introducidos en la cons-
trucción de mecanismos eleva-lunas, según las anteriores
reivindicaciones, en los que los remates anulares de los
extremos de la abertura alargada del brazo biela tienen
por misión la de conseguir que al llegar en sus movimientos
30. *Rey*

19 DIC



5. de avance y retroceso la biela en sus finales de carrera, en tales puntos pueda girar sobre de la rulina para cambiar arqueadamente en dirección y lograr con ello su escamoteo ya que entonces el brazo biela queda horizontal y paralelo al borde inferior del cristal o bien en su posición contraria, de máxima emergencia, entonces queda perpendicular a la posición de escamoteo.

10. 5a.- Perfeccionamientos introducidos en la construcción de mecanismos eleva-lunas, según las anteriores reivindicaciones, en los que los arcos sobresalientes, enfrentados y concéntricos del disco de accionamiento del mecanismo, siempre están engarzados con los dientes del disco elevador de la palanca que acciona el brazo biela, pero con la particularidad de que cada arco está intercalado entre 15. dos ranuras de dos dientes adyacentes, cruzándose, y por tanto, contrariamente a los dientes periféricos de las ruedas dentadas que giran por engranado periférico aunque se apriete perpendicularmente desde el borde superior del cristal hacia abajo, el cristal no puede descender ya que los 20. dientes engranados con un arco impiden que puedan desengranarse los dientes engarzados con el arco opuesto.

25. 6a.- Perfeccionamientos introducidos en la construcción de mecanismos eleva-lunas, según las anteriores reivindicaciones, en los que los dos discos yuxtapuestos y enfrentados en forma secante, a su vez están inclinados uno respecto al otro a fin de permitir la introducción y salida de los arcos de uno de ellos entre las ranuras de diente y diente del otro.

30. *Rey*

7a.- PERFECCIONAMIENTOS INTRODUCIDOS EN LA CONSTRUCCION DE MECANISMOS ELEVA-LUNAS.

Según se describe y reivindica en la presente Me-

~~410236~~



moria descriptiva que consta de ocho hojas foliadas y escritas por una sola cara y acompañada de una hoja de dibujos.

Barcelona para Madrid, a diecinueve de Diciembre de mil novecientos setenta y dos.

P.A.,

Antonio Arico

p. p.

209

410236

410236



19 DIC 1972

19 DIC 1972

FIG.1

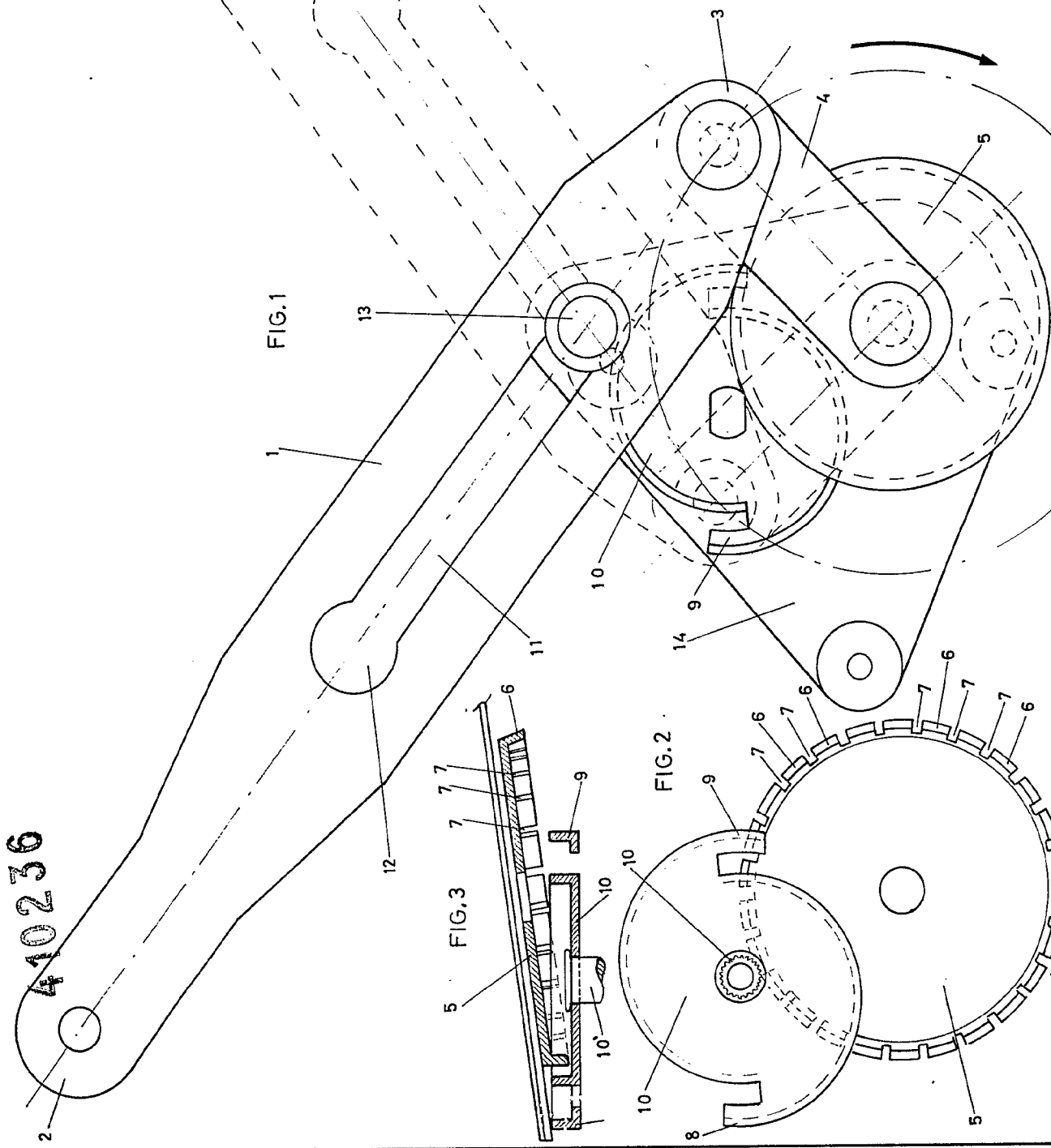


FIG.2

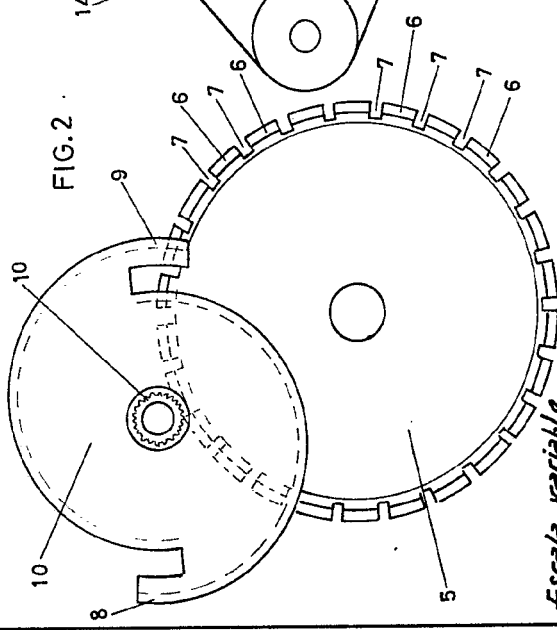
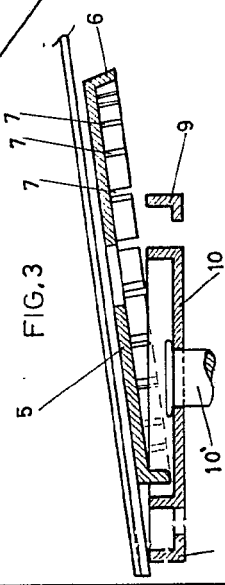


FIG.3



Barcelona para Madrid
19 Diciembre 1972

P.P.

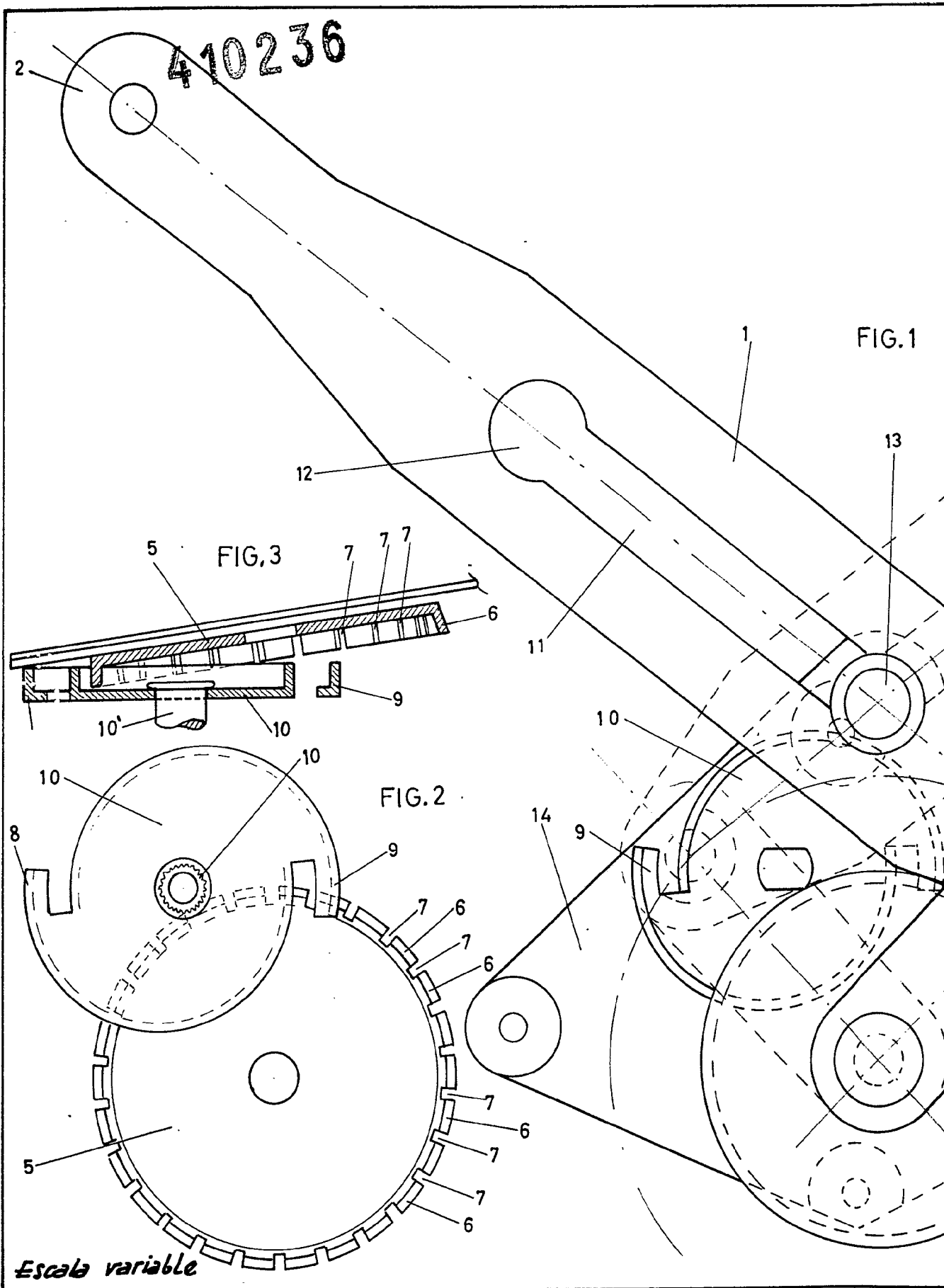
Alfonso Arfiche

P. P.

Escale variable

D. PABLO BERNES ANGUERA

410236

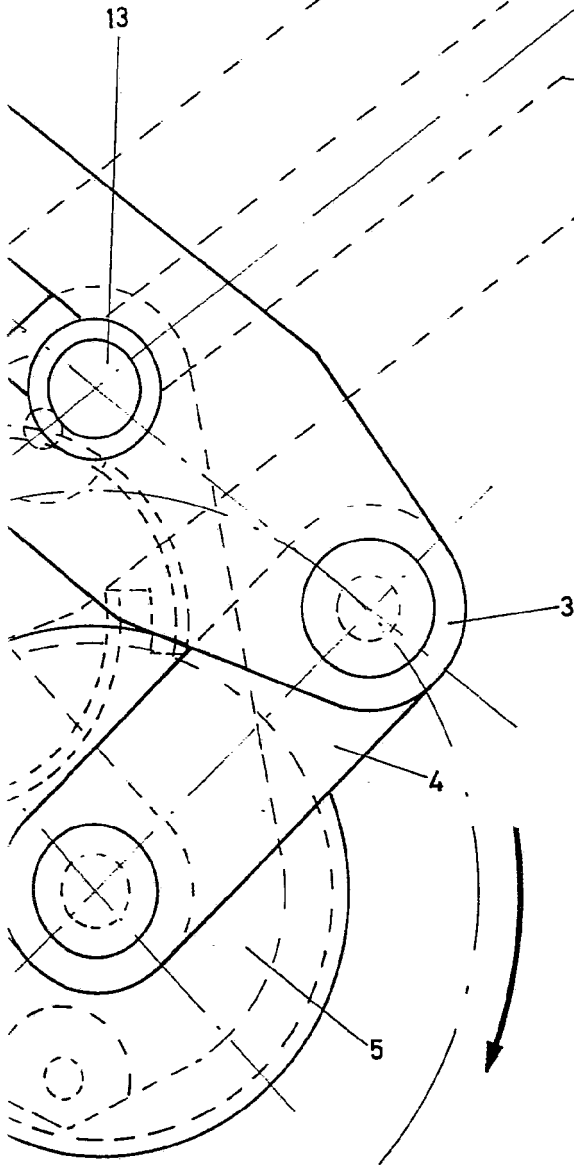


Hoja unica

410250



FIG.1



Barcelona para Madrid

19 Diciembre 1972

P.P.

Antonio Ariche

p. p.