

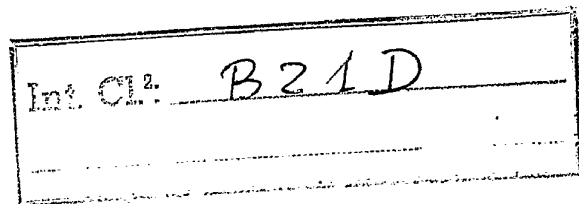
40994



1972

P A T E N T E
D E
I N V E N C I O N

por "PERFECCIONAMIENTOS EN LAS ENGATILLADORAS PARA PIEZAS TUBULARES", a favor de la firma española TALLERES CHAYSOL, S.L., domiciliada en FUENLABRADA (Madrid), calle del Bierzo, nº 13.



MEMORIA DESCRIPTIVA

La presente invención se refiere a unos perfeccionamientos introducidos en las engatilladoras para piezas tubulares, especialmente en aquellas piezas que presenten varias tapas para su jetar simultáneamente.

5. En engatillado, el buen engatillado de las tapas, sobre todo cuando son varias, en piezas tubulares resulta difícil para obte ner resultados seriadados, con calidad homogénea y con el menor nú mero posible de fallos, debido, principalmente, a la dificultad de conseguir presión, movimiento y sentido conveniente en ele-
10. mentos volumétricos complejos y de varios sentidos de acción para

409997

23



la herramienta de trabajo.

5. Para solventar estos inconvenientes se ha ideado la presente invención que perfecciona las engatilladoras hasta el extremo de conseguir que las tres variantes de la acción laboral se produzcan simultánea y racionalmente consiguiéndose efectos seriados con la misma calidad y con muy pocos deshechos.

10. Con el fin de comprender mejor la presente invención vamos a describirla a base de la adjunta lámina de dibujos en la cual se materializa una realización preferida de la misma dada a título de ejemplo y sin carácter limitativo.

En los dibujos:

la fig. 1 representa un corte funcional de la engatilladora propiamente dicha, y

15. la fig. 2 representa un corte funcional del elemento motriz, por detrás del accionamiento de la engatilladora.

20. En los dibujos se representa por 1 el montante o marco sufridero que, normalmente queda cubierto por una funda metálica, tanto por estética como por protección de partes móviles, y en cuyos pies verticales se disponen carrileras 2 en las que se deslizan las horquillas 3 según eje horizontal entre cuyas bocas y ensartados en eje vertical se disponen los rodillos 4 engatilladores tallados en sus generatriz a tenor del trabajo a efectuar. Por debajo de la mesa 5 de trabajo y a través de apropiadas ventanas pasan un juego de palancas doble 6 con fulcro en la parte superior del marco 1 y vinculados por su extremo libre con tirante 7 en cual se enlaza, uno y otro, en puntos diametralmente opuestos del disco 8. Los brazos de palanca 6 presentan entre el punto de apoyo y el extremo accionado por el brazo 7 unos rodillos 9 que se apoyan en las ramas de las horquillas 3 las cuales
30. están siempre solicitadas, por muelle o resortes apropiado, para

409997



mantener este apoyo constante.

Centradamente dispuesta en la mesa de trabajo y entre horquillas se dispone plataforma pasante en la cual se apoya sobre cojinete un apoyo giratorio 10 con eje coincidente con tornillo de apriete 11 situado en el montante horizontal. Esta plataforma pasante deja paso a eje accionado por motor 12 cuya acción motriz se verifica por cualquier medio conveniente (fig. 2).

Descrita la máquina engatilladora su funcionamiento es fácil de comprender y así vemos como en la plataforma móvil y motriz 10, debidamente montados los discos a engatillar, se coloca la pieza debidamente sujeta y apestillada por el tornillo de apriete 11 de cabeza en giro loco. Seguidamente se activa el motor 12 cuyo giro se transmite a la plataforma giratoria 10 y, con ella, a la pieza a trabajar, y basta solo accionar el mando del disco 8 según sentido de la flecha F para que a través de los brazos 7 los extremos de las palancas 6 se muevan a tenor del sentido de las flechas F' y F'' con lo cual y a modo de una palanca de 2º género, los rodillos 9 actúan sobre las ramas de las horquillas 3 que acercan los rodillos 4, simultánea y exactamente en el mismo desplazamiento, de manera que ataquen a los rebordes a engatillar en el mismo valor de presión, dirección y movimiento, sin la menor posibilidad de anomalías, ya que se trata de movimiento circular y ataque radial.

Dentro de la esencialidad de la invención caben variantes de detalle, asimismo protegidas y así podrá ser cualquiera la forma y disposición del montante o marco soportante, cualquiera la forma de desplazar las horquillas engatilladoras, así como cualquiera la forma de conseguir la fuerza motriz y forma de transmitirla.

409997



N O T A

Hecha la descripción del presente invento lo que se declara como nuevo y de propia invención comprende las reivindicaciones siguientes:

1.- Perfeccionamientos en las engatilladoras para piezas tubulares, caracterizados por el hecho de que merced a la acción simultánea e igual de dos palancas de 2º género se consigue un desplazamiento idéntico lineal de dos horquillas portadoras de rodillos-herramienta de tal manera que actúen radialmente, con presión, movimiento y sentido iguales sobre generatriz diametralmente opuesta de la pieza tubular a engatillar, debidamente dispuesta y semimontada sobre plataforma motriz horizontal y apestillada, en giro loco, por tornillo vertical de apriete.

2.- Perfeccionamientos según la reivindicación 1, caracterizados por el hecho de que el desplazamiento igual y simultáneo de las palancas de 2º género se consigue por arrastre de giro de disco, a ellas enlazado, cuyo movimiento de un arco determinado provoca apalancamiento exactamente igual, en ambas, por tener su punto de apoyo en la misma cota y a la misma distancia del eje de giro de la pieza tubular a engatillar.

3.- Perfeccionamientos en las engatilladoras para piezas tubulares.

Según se describe y reivindica en la presente Memoria que consta de cinco hojas foliadas y mecanografiadas por una sola cara y de dos láminas de dibujos.

Madrid,.....

409997

23 dic. 1972

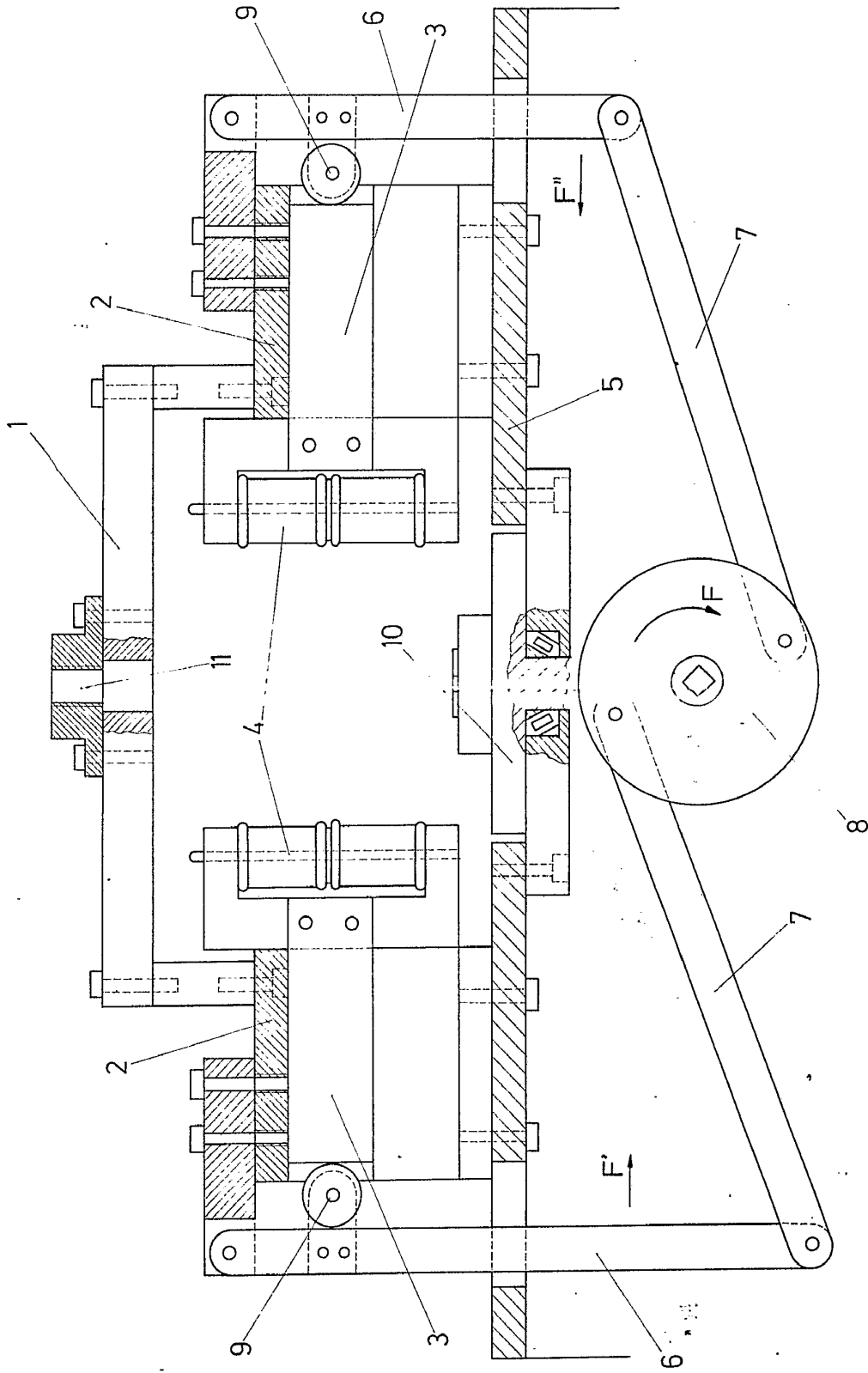
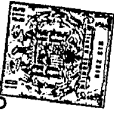


fig. 8

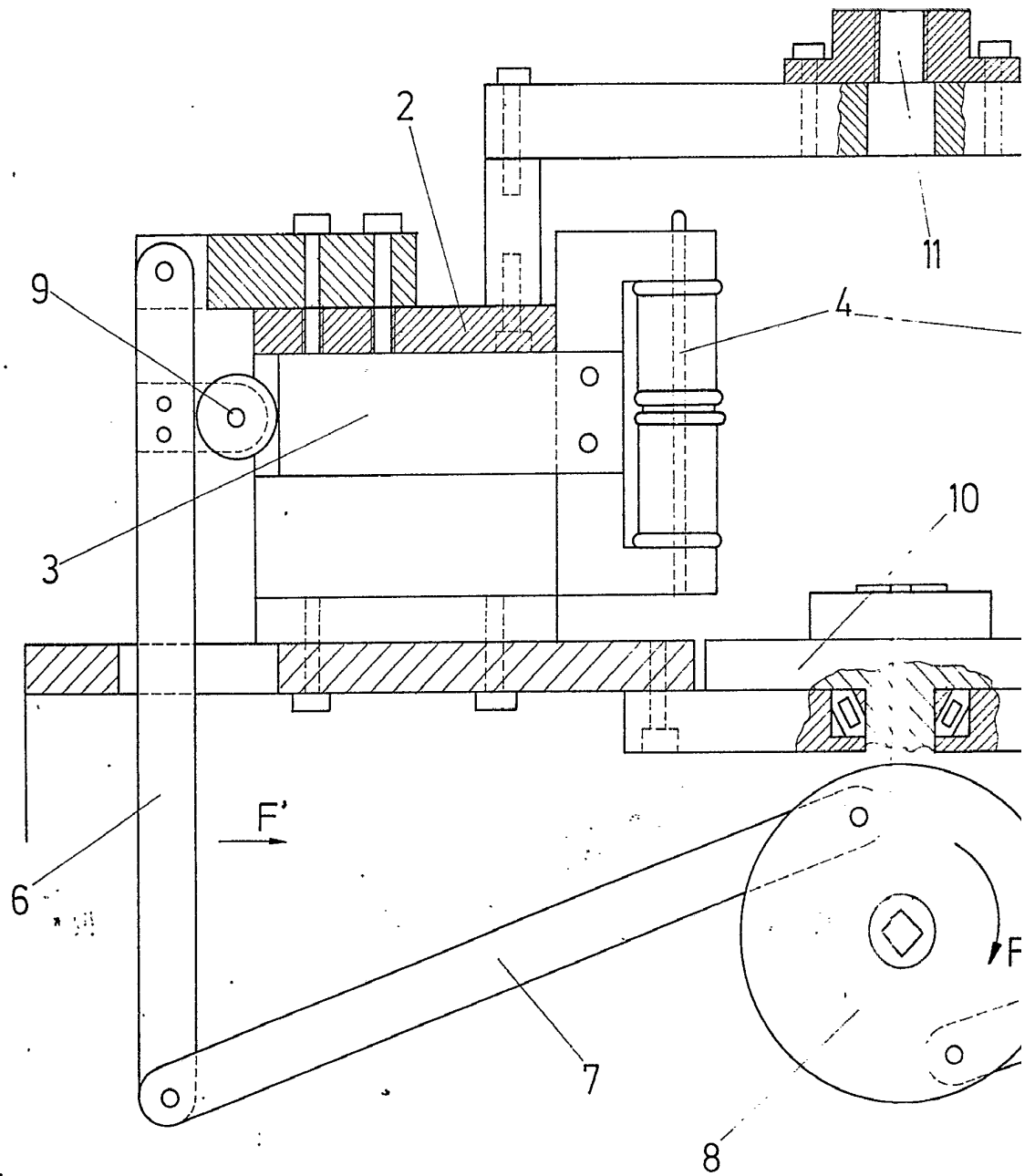
MADRID, a 23 Diciembre 1972

JAVIER ISERN

P.P.

Firmado: JOSE F. NIETO

409997



fig'

23 Dic. 1972

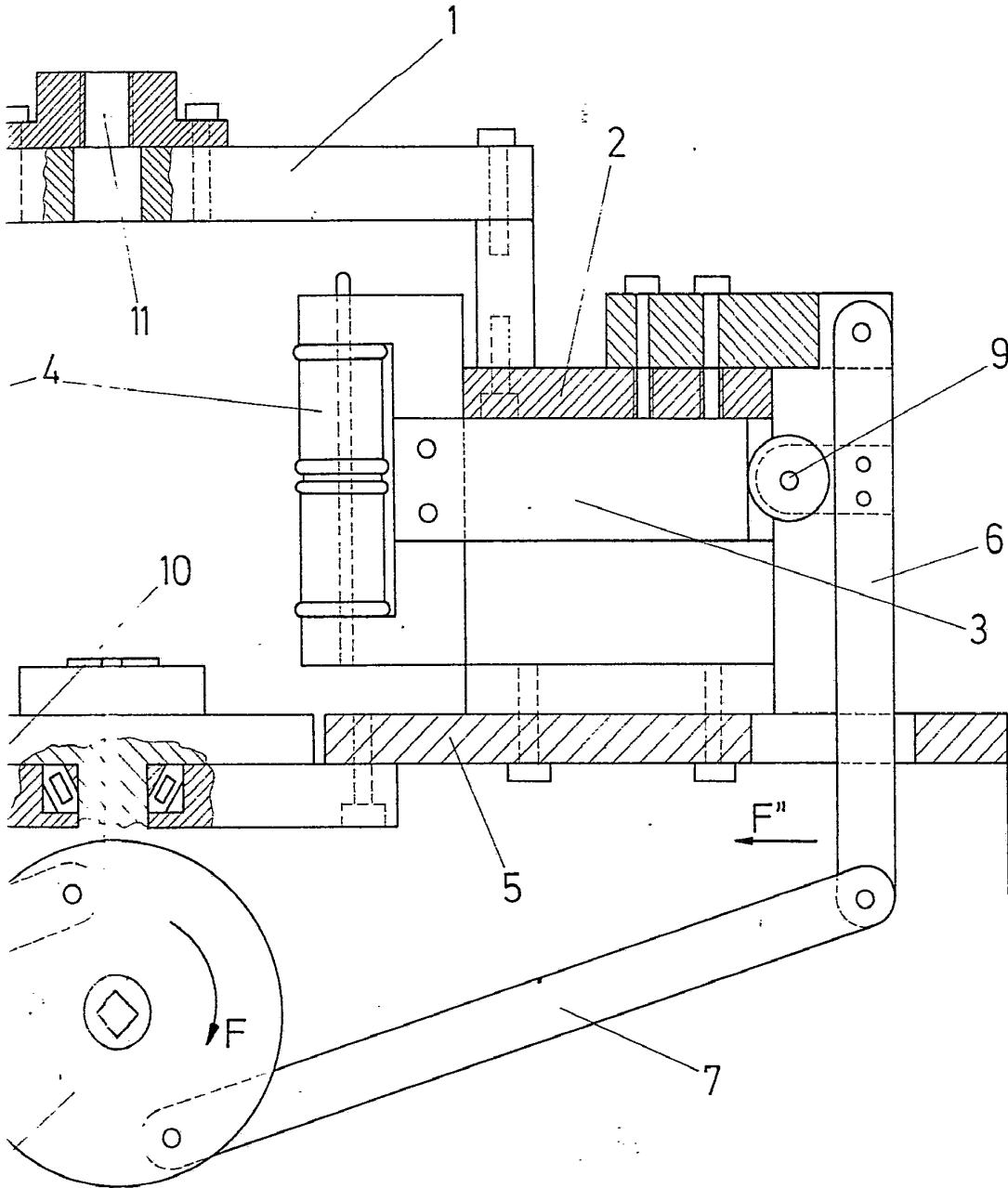


fig:

MADRID, a 23 Diciembre 1972

JAIME ISERN

p. p.

Firmado: JOSE F. NIETO

409997

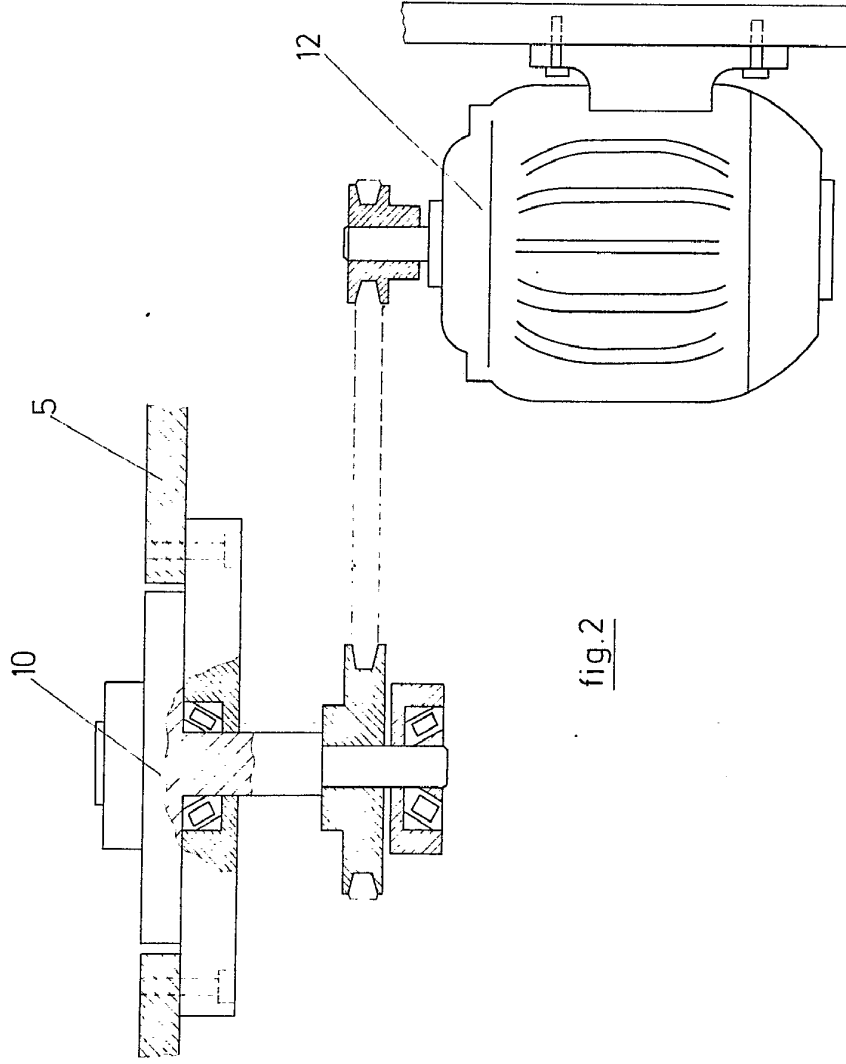


fig.2

MADRID, a 23 de Diciembre. 1972

P. P. JAIME ISERN

Firmado: JOSE F. NIETO

409997

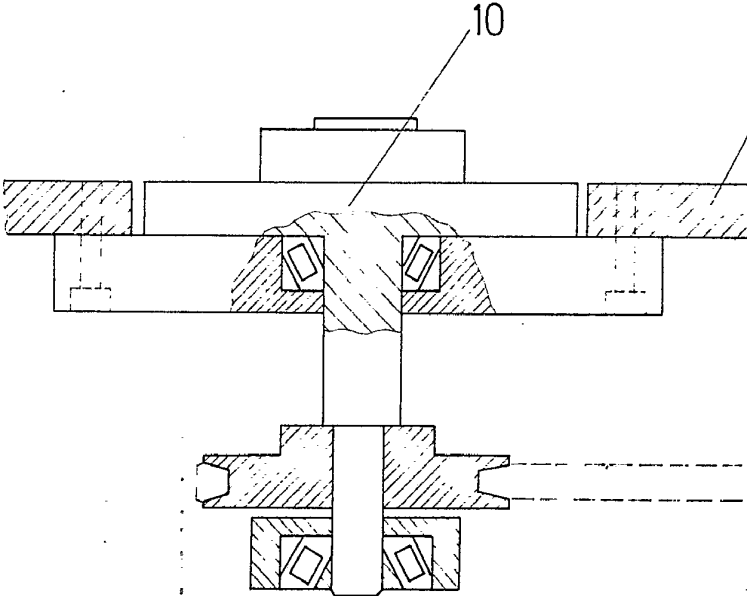
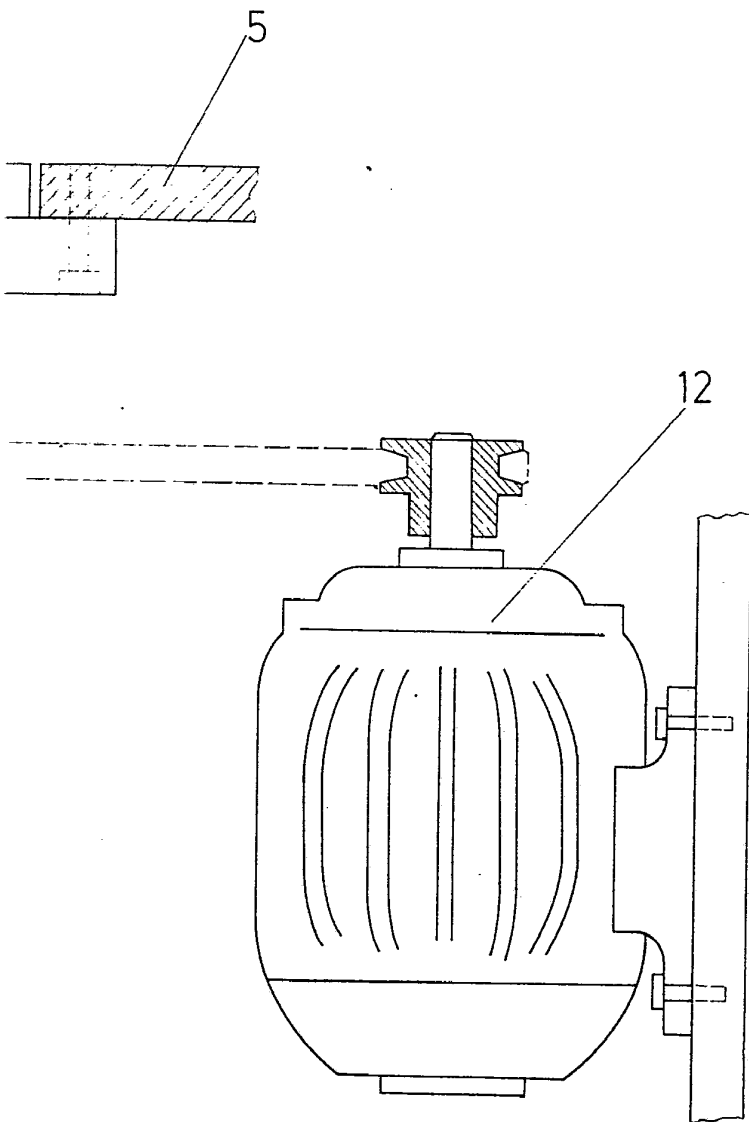


fig.2



MADRID, a 23 de Dicembr. 1972

JAIME ISERN

p. p.