

409587
A1 409.587 740401 B 01 B 9/00

SECCION TECNICA
CLASIFICACION I. P. C
CLASE <u>B08</u>
SUBCLASE <u>B</u>



RAMÓN VALVERDE MENA, español, residente en Madrid,
calle de García de Paredes, núm. 50, 2º, izqdº. -
Procedimiento de construcción de un nuevo barredor
limpiador eléctrico.--

MEMORIA

El objeto cuya patente de invención se solicita consiste en un nuevo procedimiento de construcción de un barredor-limpiador eléctrico, destinado principalmente a usos industriales, desconocido actualmente en nuestro país. No se trata de nada parecido a una aspiradora eléctrica, de las existentes en el mercado, sino de un nuevo sistema cuyas características se explican más adelante.

La necesidad de su creación surgió por un deseo de colaborar modestamente en conseguir un mayor grado de limpieza en locales públicos, tales como cafeterías, bares, etc., si bien el objeto que se pretende patentar es aplicable también a otros locales de tipo industrial, sanitario, etc.

10. El conjunto que constituye el barredor-limpiador eléctrico consta, fundamentalmente, de dos partes principales: canal de recogida de sobrantes (figura número 1, a) y carro con núcleo motriz incorporado, deslizable, en ambos sentidos, a lo largo del canal por medio de una pista de rodadura como la indicada en el dibujo (figura número 1, b).
15. El cuerpo del barredor es de forma adaptable al canal y está recubierto con un material adecuado para que, al mismo tiempo que empuja los sobrantes depositados en el canal, pueda limpiar la superficie de éste, que será lisa y deslizante, como, por ejemplo, la que presenta una lámina de acero inoxidable o un plástico especial.
20. Las características técnicas del núcleo motriz incorporado al barredor po-



drán variar según las circunstancias y necesidades de cada caso, pero siempre podrán utilizarse motores, engranajes, ejes telescópicos y rótulas de los usuales en el mercado.

25. En las zonas más adecuadas del canal, según cada caso, se dispone de unos receptáculos para los sobrantes, cuya extracción se verifica desde el interior del mostrador (figura número 2, a).

Completan el conjunto de canal-barredor el revestimiento de huella y tabicada, que al mismo tiempo que sirven para protección del carro y del canal, pueden enriquecer la decoración del local. (Figuras números 1, c y d, y 2, b).

30. En los casos de bares y cafeterías, el conjunto se instalará al pie de la barra mostrador, con el fin de facilitar el depósito de sobrantes en el canal, divulgándose entre el público su utilización mediante el siguiente letrero: "Ayúdenos a mantener limpio este local, depositando los sobrantes en el canal del barredor eléctrico".

35.

REIVINDICACIONES

1ª.- Procedimiento de construcción de un nuevo dispositivo de limpieza de locales industriales y comerciales, accionado eléctricamente, utilizable en bares, cafeterías, comercios y en instalaciones industriales y de tipo sanitario, etc., caracterizado, principalmente, por un canal de recogida de productos sobrantes y un carro barredor deslizable a lo largo del canal por medio de una pista de rodadura, complementándose el conjunto con revestimiento de protección y ocultación y receptáculos de sobrantes.

45. 2ª.- Procedimiento de construcción de un nuevo dispositivo de limpieza de locales industriales y comerciales, según la anterior reivindicación, caracterizado por un canal de recogida de sobrantes, consistente en una lámina de acero inoxidable, preferentemente, o bien de plástico especial, de ancho constante y susceptible de ser instalada en tramos rectos y curvos, indistintamente. Estará sujeto por soportes metálicos y llevará en su parte superior y lateralmente, a ambos lados, una pista de rodadura para deslizamiento del barredor.

50. 3ª.- Procedimiento de construcción de un nuevo dispositivo de limpieza de locales industriales y comerciales, según la 1ª reivindicación, caracterizado por un carro con el cuerpo de forma adaptable a la sección del canal descrito

409587



en la 2ª reivindicación, recubierto de materia adecuada al cometido a realizar, es decir, consistente y al mismo tiempo dotada de la suavidad necesaria para no 55. arañar la superficie lisa del canal. En el interior del carro se aloja el mñ - oleo motriz, compuesto de motor y engranajes necesarios. También se caracteriza porque puede deslizarse sobre el canal en ambos sentidos, siendo accionado a distancia por pulsador.

4ª.- Procedimiento de construcción de un nuevo dispositivo de limpieza de 60. locales industriales y comerciales, según la 1ª reivindicación, caracterizado por complementos de las dos partes principales. Estos complementos lo forman los siguientes elementos: a) tabica y huella, que protegen al conjunto canal - carro barredor y pueden servir de motivo decorativo del local y b) receptácu - los de sobrantes, que pueden colocarse en las zonas del canal más adecuadas a 65. cada caso.

5ª.- Procedimiento de construcción de un nuevo barredor-limpiador eléctri - co.

La presente Memoria consta de 3 hojas mecanografiadas a dos espacios por una cara.

Madrid, 12 de diciembre de 1972

Ramón Batuel

409587

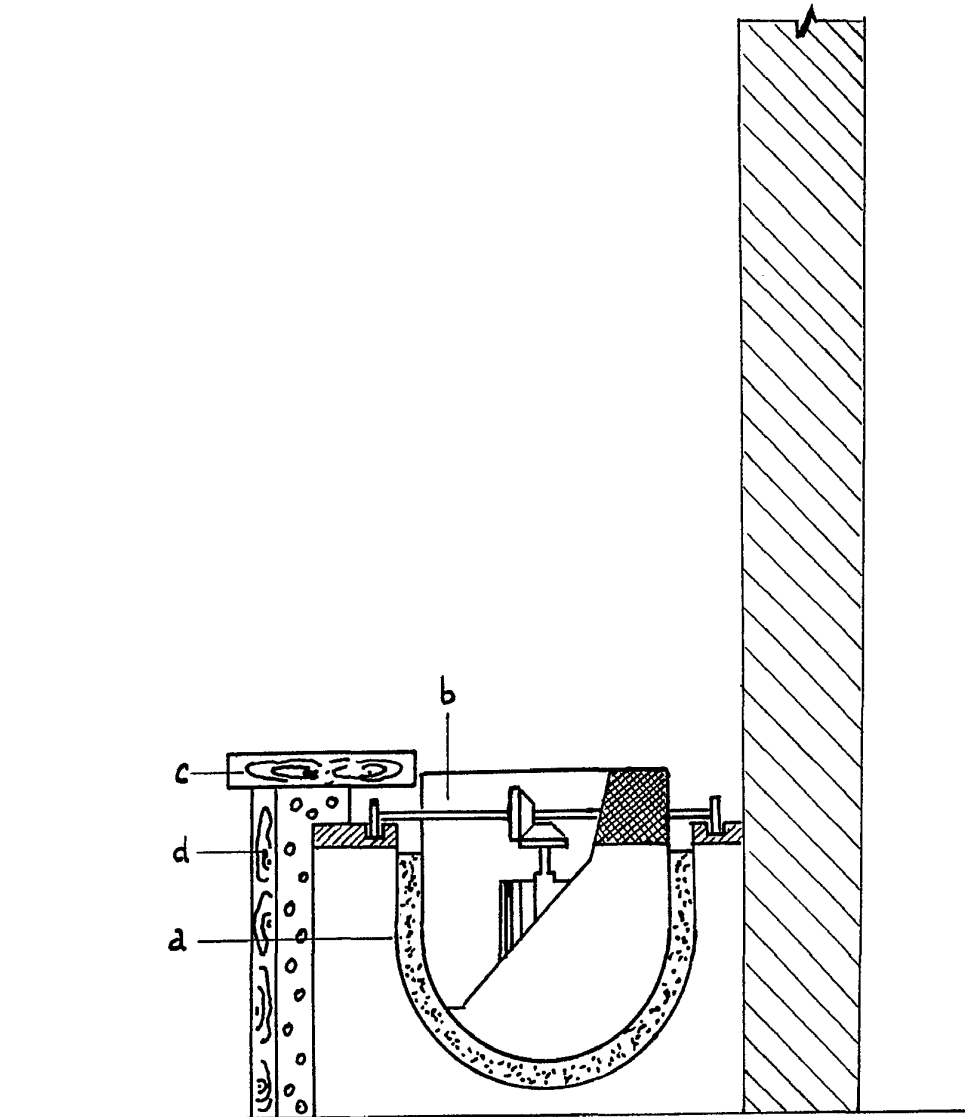


Figura nº 1

Escala = 1:5

Ramón Vahel

409587

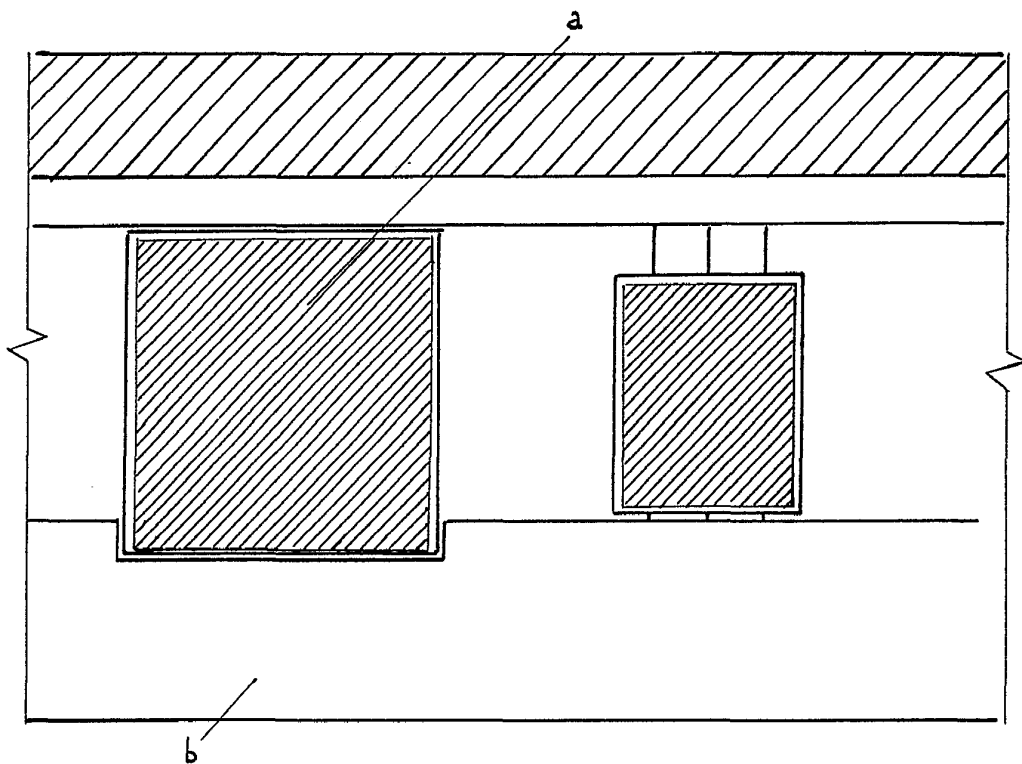


Figura n° 2

Escala = 1:5

Raunio Valente