

409245

E 2 DIO 1977



409245

memoria descriptiva

Fe. 4-2-75

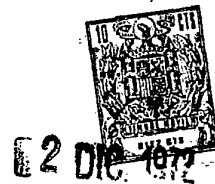
Int. Cl.: B65D

PATENTE DE INVENCION

Que se solicita en España por veinte años,
a favor de D. MARIANO MARTIN SANCHEZ, de nacio
nalidad española, residente en Concha Espina -
nº 21 (MADRID), por: "PERFECCIONAMIENTOS EN EL
PROCEDIMIENTO DE FABRICACION DE CAJONES-CONTE-
NEDORES".

409 245

- 2 -



5.- La corriente aplicación de grandes cajones contenedores en todo el orden de transporte y de almacenamiento, han determinado la revolución de los conceptos existentes del transporte para lo cual, se han sintetizado, mejorado, simplificado y garantizado en todos los aspectos los medios que, en base de estos elementos, ha sido posible lograr.

10.- Dentro de esta tendencia, el invento se remite a un proceso mediante el cual se ha racionalizado y simplificado de tal forma las operaciones que, aparte de constituir un factor importante en la paletización y estampación de todas sus partes se han mejorado, considerablemente, las características estructurales y mecánicas de estos.

15.- Uno de los perfeccionamientos del invento, afecta de forma al simplificado refuerzo de toda la estructura, apartándonos de esta circunstancia por no considerar esencial, en los perfeccionamientos propuestos pero si incluidos a título de ejemplo.

20.- Otra de las características de los perfeccionamientos

409245

- 3 -

12 DIC



5.-

tos es que en una de las operaciones se ha creado una -
plantilla reticular de modo que, en ella, se organiza y
forma una superficie de entramado perfilar, regular y -
convenientemente distribuidos de perfiles en "omega" cu-
biertos, interiormente por una superficie plana de fina
chapa de modo que origina una superficie útil de carga y
otra o alma, perfectamente reforzada.

10.-

Otra de las características del invento es que otra
operación implica la disposición de distintas puertas, -
tantas como sea proporcional incorporar de acuerdo con -
las dimensiones de uno de los paneles del cajón, y en las
que se ha incorporado una doble disposición de abisagrado
con medios inamovibles de cierre, fácil y sencillo con -
acceso directo desde el exterior.

15.-

Otra de las características es que, dentro de estas
mejoras, el perfeccionamiento de los pernios encierra la
previsión de un cuadradillo que, en constante rozamiento
con una ballesta elástica, determina que las posiciones -
de apertura y cierre de la puerta, sean inalterables.

20.-

Otro detalle afecta a las mejoras de los cerrojos -

409245

- 4 -



- que constan de sendos puntos de guiado a través de los perfiles del contorno de las puertas y sendos puentes - en cada una de ellas, bien hacia arriba o bien hacia abajo con una orejeta lateral angular o similar que sirve de
- 5.- anclaje e inmovilización del brazo del cerrojo, en el primer caso, y de una orejeta tope en el segundo, que consta de un cerrojo en cada extremo de la punta asegurando que, la puerta, sin topes, quedan plenamente inmovilizadas en su posición de cierre.
- 10.- Otra de las particularidades de la armadura es que, lateralmente, en cada esquina relativa a las líneas de abisagrado en todo el renglón vertical de la arista, se ha previsto un perfil angular cuya cara exterior resulta los haces con los bastidores que forma los paneles laterales adyacentes constituyendo sin sobresalir de la superficie, una cantonera de protección perfecta, contra los golpes y deformaciones de los puntos de articulación, puntos de responsabilidad y más frágiles del conjunto.
- 15.-
- 20.- Para dar una idea más amplia de las características del invento, a continuación hacemos referencia a la lám-

409245

- 5 -

L2



na de dibujos que a esta memoria se acompaña en la que, de manera un tanto esquemática y tan solo por via de ejemplo, se representan los detalles preferidos del invento.

5.-

En los dibujos:

La figura 1ª, es una vista en alzado frontal del conjunto.

La figura 2ª, es una vista en alzado lateral del mismo conjunto.

10.-

La figura 3ª, es una vista en planta de la base de organización del cajón.

La figura 4ª, es una vista en sección transversal de dicha plataforma.

15.-

La figura 5ª, son vistas en alzado lateral y frontal y sección horizontal longitudinal de una de las patas de apoyo del cajón.

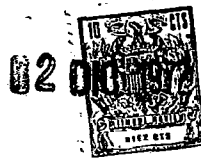
La figura 6ª, es un corte en sección de la ballesta fija posiciones de la puerta.

La figura 7ª, es una vista en alzado lateral de ésta.

20.-

La figura 8ª, es una vista en alzado frontal de dicha

409 245



ballesta.

La figura 9ª, es una vista en alzado frontal de uno de los cerrojos.

5.- La figura 10ª, es una vista en planta, seccionada parcialmente, del mismo cerrojo.

Comentando las referencias de dichas figuras vemos que, el conjunto, está señalado con -1-, está delimitado por costados -4- reforzados por crucetas -5-, en aspa, que presentan cartelas de refuerzo -6-.

10.- Va organizado el conjunto sobre unas bases paletizadas -2- y el panel frontal está dividido en múltiples puertas de acceso -7-, tantas como se consideren oportunas y que, en este caso, representamos -seis-, emparejadas dos a dos-, habida cuenta de las características del cajón representado.

15.- Estos cajones están sustentados por patas -3- que corresponden a un perfil doblado con sus esquinas libres recordadas (figura 5ª), dotadas de un chaflán interno -3c- y de una cartela de fondo o techo 3-a- que consta de agujeros para fijarse por cualquier medio.

20.-

409 245

- 7 -

12



La base se caracteriza al estar formado por una superficie de cualquier forma, que consta de un entramado reticular de perfiles -12-, en "omega", vueltos por el hueco hacia arriba, los cuales se disponen entrecruzados, aprovechando una distribución perfecta para el mejor reparto de pesos. Estos perfiles en "omega", según vemos en corte de la figura 1ª, por dentro, están recubiertos de una chapa delgada -15- que forma una superficie uniforme para perfecto acondicionamiento del fondo del cajón.

10.-

Las puertas -7- presentan un doble abisagramiento - compuesto de pernios -8- y -9-. Cada pernio, los de arriba por abajo, y los de abajo por arriba, presentan prolongaciones en forma de cuadradillo -16- (figuras 6ª a 8ª). Estos cuadradillos están en contacto permanente con una ballestilla elástica -17- que es tangente al canto interno de las puertas o del bastidor de éstas, las cuales van libres por un extremo y fijas mediante remaches por el otro, o viciversa, según cada caso -8-. Estas ballestillas determinan que las puertas, tanto en sus aper-

15.-

20.-

409 245

- 8 -



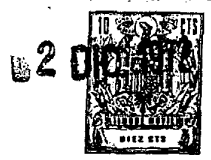
turas como en el cierre, permanecen inmóviles, evitando que se produzcan incómodos inconvenientes en la carga y descarga.

Otro de los detalles es que los pernios están protegidos, sobre el bastidor -en los costados, se establecen, 5.- de arriba abajo, unos perfiles -17- que cubren todo el borde relativo a la línea de abisagramiento, quedando a los haces con el costado contiguo y no sobresaliendo del relieve de las puertas por lo que conseguimos una cantonera de protección idónea para ellos. 10.-

Las puertas presentan un nudo de cerrojos, distribuidos arriba y abajo de éstas, señalados con -10- y -11-, respectivamente.

Los brazos -11a- de los cerrojos -11-, quedan pendientes normalmente hacia abajo con tope -11b- con forma de escuadra, resultando por el lado -11c- fijo a la parte interna del bastidor de la puerta -7-. Los brazos -10a- de los cerrojos -10- quedan enganchados mediante una cartela u orejeta -10b- que se prevé en el bastidor de la 15.- puerta, y evitando que caiga por su propio peso. 20.-

409 245



5.- Cada cerrojo va pasante en un puente -19- para guiado de su máxima apertura y de otros; uno corto -20- comprendido en el quicio interno del marco de una puerta y otro puente grandes -21- comprendido en el quicio de la puerta contigua.

De esta forma garantizamos que el cierre de las puertas -7-, queden inmovilizadas para que no se produzcan bateos que las desplacen hacia dentro o fuera.

10.- Una vez descrita convenientemente la naturaleza de la patente, se hace constar a los efectos oportunos que la misma no queda limitada a los detalles exactos de esta exposición, sino que por el contrario en ella se podrán introducir aquellas modificaciones de detalle que las circunstancias y la práctica pudieran aconsejar siempre y cuando no se alteren las características de la misma -

15.- que se resumen en las siguientes:

REIVINDICACIONES

20.- 1ª "PERFECCIONAMIENTOS EN EL PROCEDIMIENTO DE FABRICACION DE CAJONES-CONTENEDORES", en el que se consigue un cuerpo paletizado, enrejillado o similar de cualquier

409 245

- 10 -



- configuración, preferentemente cúbico paralelepípedo y rectangular, de paredes o costados reforzados por cruces, totales, con cartelas en sus esquinas que se caracteriza porque está organizado en una base paletizada con
- 5.- puntos de apoyo por abajo y superficie o fondo plano interior, frontalmente dotado de múltiples puertas convenientemente distribuidas, articuladas en dos puntos de abisagrado, cada uno, con retén de inmovilización de aperturas y cierres, constan de un protector de abisagramiento,
- 10.- y nudos de cerrojos, arriba y abajo de éstas, con disposición determinada para la inmovilización plena de las puertas.

- 2ª "PERFECCIONAMIENTOS EN EL PROCEDIMIENTO DE FABRICACION DE CAJONES-CONTENEDORES", conforme la anterior -
- 15.- reivindicación, dichos perfeccionamientos prevén una plantilla canalizada que se caracteriza porque está replanteada para organización de tramos longitudinales y transversales de perfiles en "omega" vueltos hacia arriba, entrecruzados, formando una estructura o armadura reticular -
- 20.- con reparto perfecto para cargas y consta de longitudina-

MM

409 245

- 11 -

22 DIC 1972



les enterizos y transversales parciales en confluencia con los otros caracterizándose además, porque todos ellos están cubiertos por una plancha de fino grosor que viene a constituir el fondo, liso y plano, del contenedor.

5.-

3ª "PERFECCIONAMIENTOS EN EL PROCEDIMIENTO DE FABRICACION DE CAJONES-CONTENEDORES", conforme la 1ª reivindicación, los pernios de abisagrado se caracterizan porque, por uno de los extremos de los ejes de articulación, se

10.-

han dejado sin mecanizar, en forma de cuadradillo, que rozan constantemente, según su posición, con el extremo libre de una ballestilla plana que, por el otro extremo, resulta remachada al canto de los bastidores de la puerta.

15.-

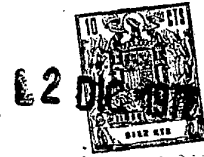
4ª "PERFECCIONAMIENTOS EN EL PROCEDIMIENTO DE FABRICACION DE CAJONES-CONTENEDORES", conforme la 1ª y anterior reivindicación, se caracteriza porque el proceso determina que a los haces con los costados y mediante soldadura o similar, de arriba abajo, se dispone un perfil angular que no sobresale de las puertas, a modo de cantonera de protección de toda la línea de abisagramiento.

20.-

MM

409245

- 12 -



- 5.- 5ª "PERFECCIONAMIENTOS EN EL PROCEDIMIENTO DE FABRICACION DE CAJONES-CONTENEDORES", conforme a los perfeccionamientos y a tenor de la 1ª reivindicación, los cerrojos se caracterizan porque los brazos de arrastre de los cerrojos situados en el borde superior de la puerta quedan limitados por una de las alas de un tope en escuadra mientras que los otros se fijan merced a la disposición de una cartela u orejeta recodada prevista en el bastidor de la puerta, cerca del inglete de ésta.
- 10.- 6ª "PERFECCIONAMIENTOS EN EL PROCEDIMIENTO DE FABRICACION DE CAJONES-CONTENEDORES", conforme la 1ª y anterior reivindicación, se caracteriza porque en ambas puertas se prevén taladros para el paso del cerrojo, en una de ellas con un puente corto empotrado en la misma, distanciado, otro puente ancho para guiado de la apertuza del cerrojo y en la otra puerta un puente análogo al mentado para su guiado de cierre de modo que, abarcando ambas puertas, se determina la inmovilización de estos hacia dentro o hacia fuera.
- 20.- 7ª "PERFECCIONAMIENTOS EN EL PROCEDIMIENTO DE FABRI-

MM

409245

- 13 -

L2



"CACION DE CAJONES-CONTENEDORES".

Según se describe y reivindica en la presente memoria descriptiva que consta de trece hojas mecanografiadas por una sola de sus caras y una lámina de dibujos que -
5.- ilustran.

Madrid,

02 DIC. 1972

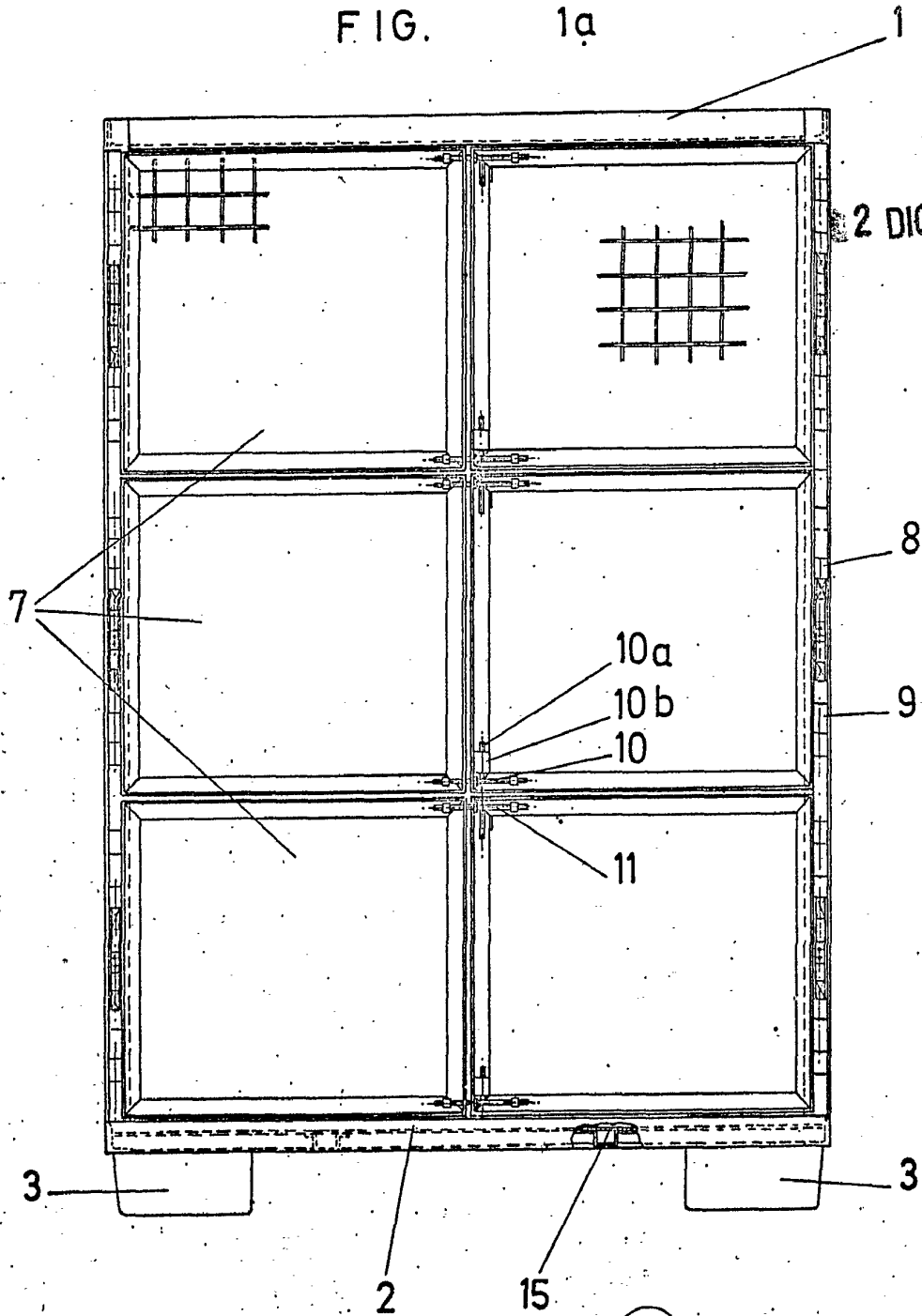
EL AGENTE OFICIAL,

A. L. DE LA HERRAN

F. P.

409245

FIG. 1a

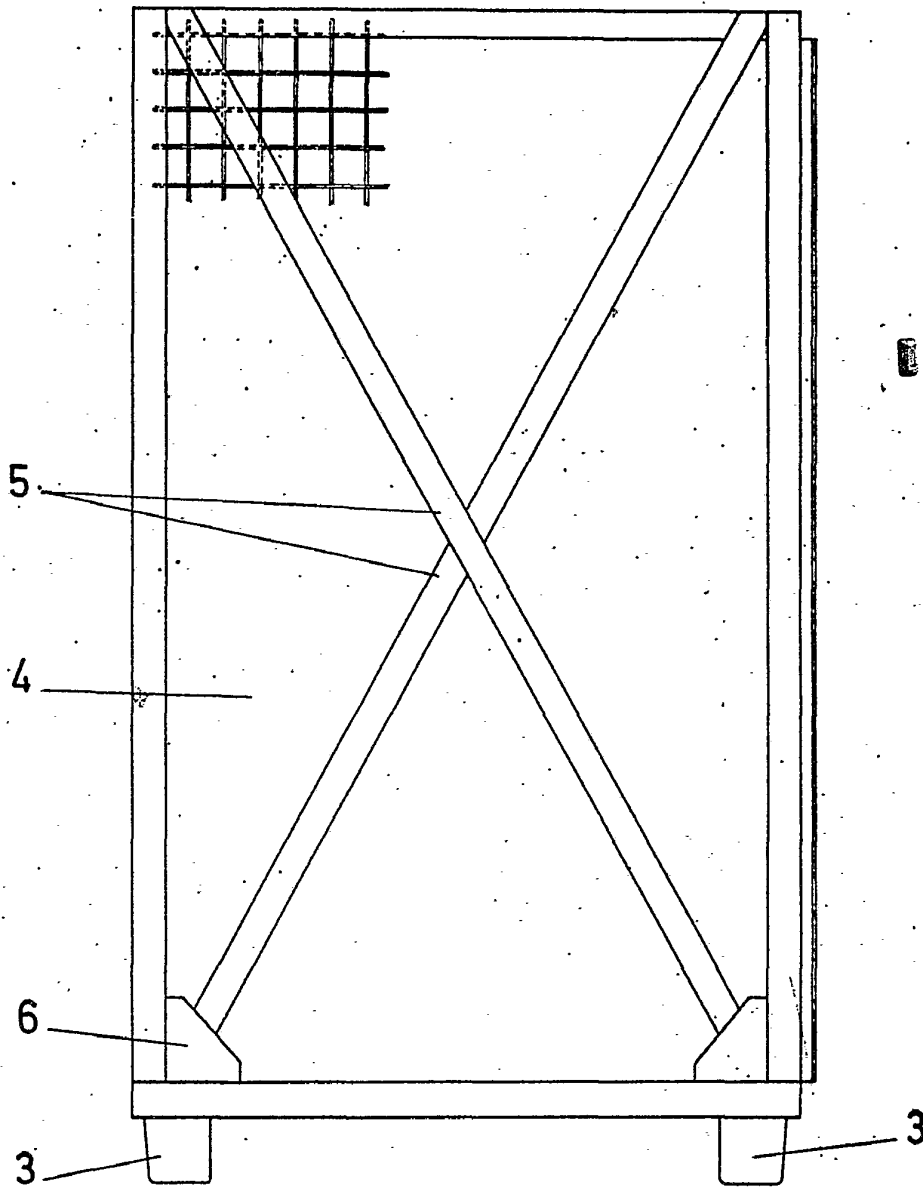


Escala variable
MADRID, 2 DIC. 1972

A. L. DE LA HERRAN

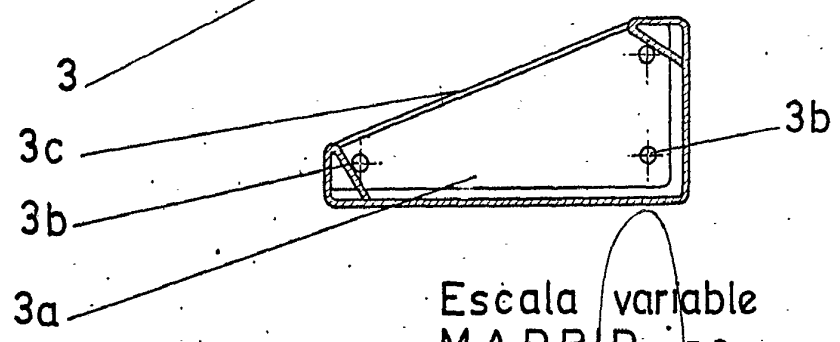
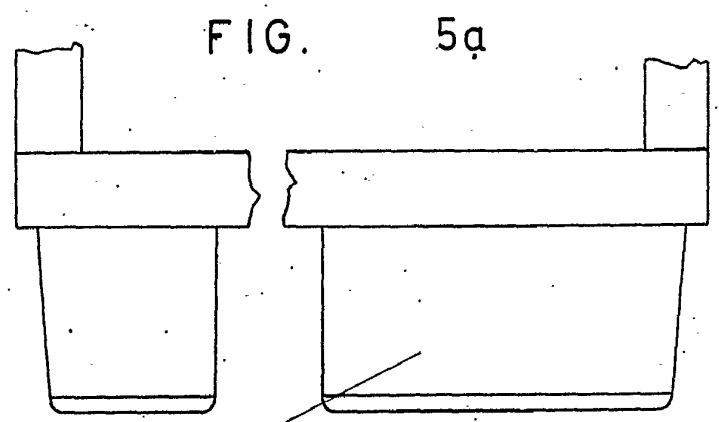
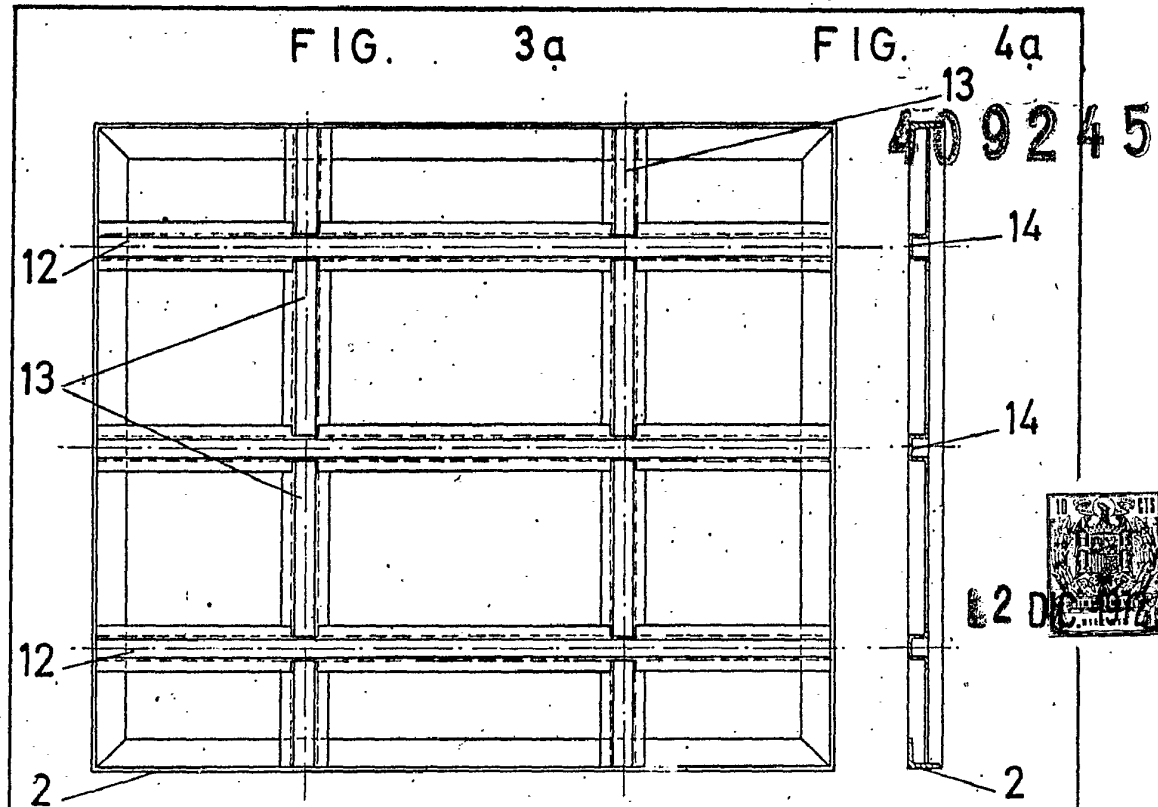
FIG. 2a

409245



Escala variable
MADRID, 2 DIC. 1972

A. L. DE LA HERRAN



Escala variable
MADRID, 2 DIC. 1972.

A. L. DE LA HERRAN
P. P.

FIG. 6a

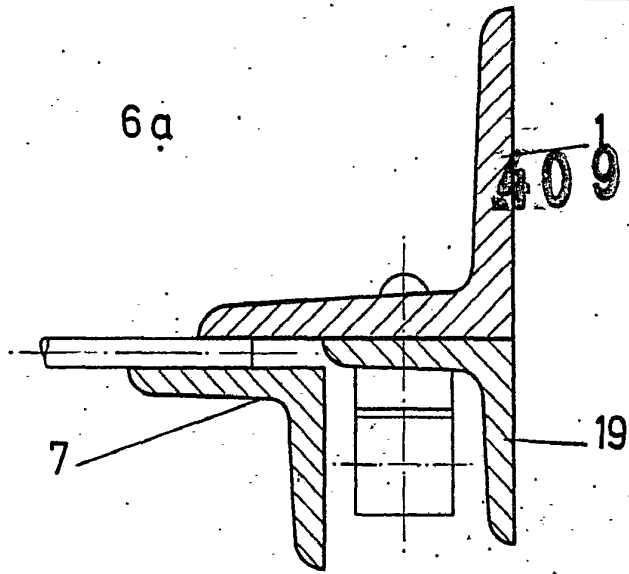


FIG. 7a

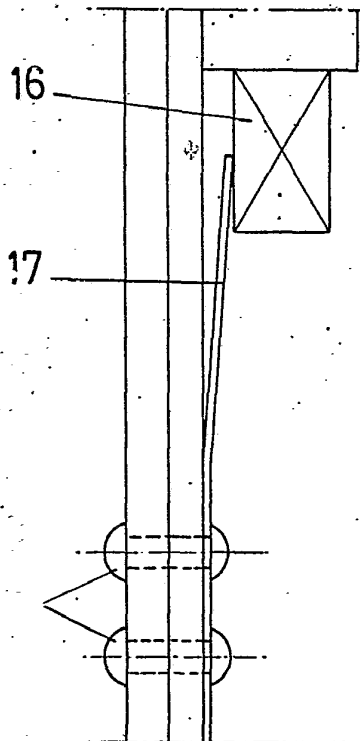
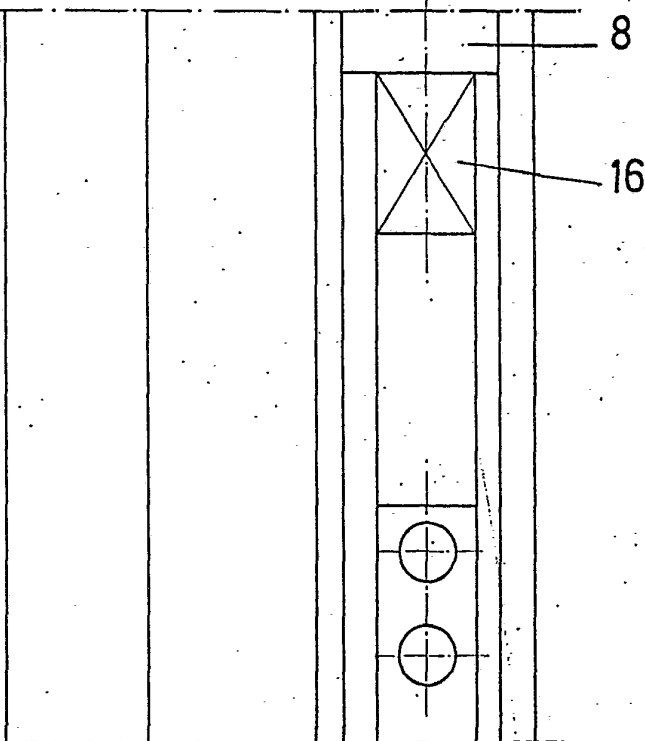
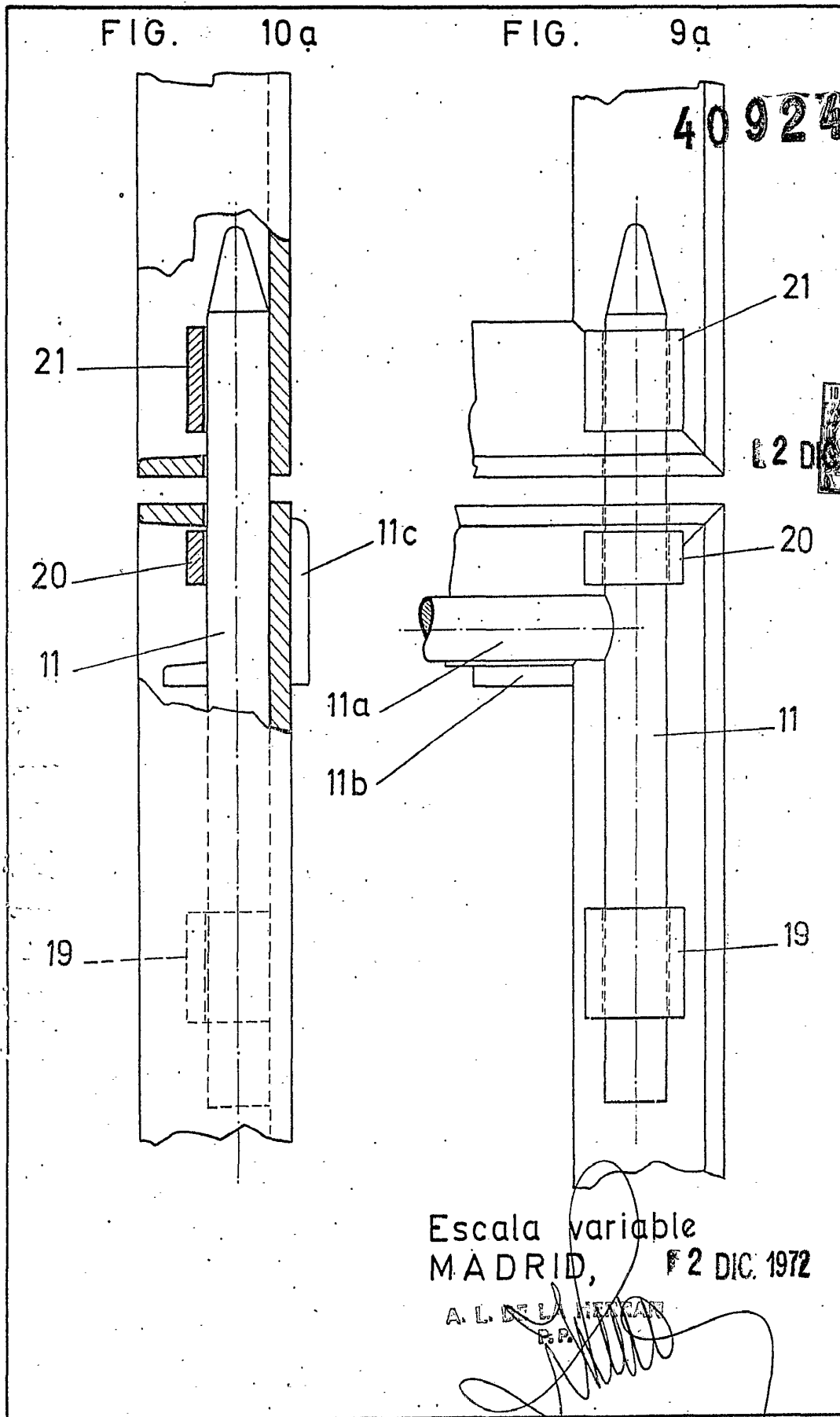


FIG. 8a



Escala variable
MADRID, 2 DIC. 1972

A. L. DE LA HERRERA



Escala variable
MADRID, 2 DIC. 1972

A. L. DE LA HERRAN
P.P.