

408684



17 NOV. 1972

Int. Cl. E04G

MEMORIA DESCRIPTIVA.

===== 408684

PATENTE DE INVENCION.

P A I S : ESPAÑA.

DURACION : 20 AÑOS.

OBJETO : "UN CARRO TRANSPORTABLE PARA  
"ENCOFRAR Y DESENCOFRAR".-

=====

A nombre de : DON OSKAR KESTLI

Residente en : OSTERMUNDIGEN (Kanton Bern, Suiza),  
Flurweg 29.

Nacionalidad : SUIZA.



17 NOV. 1972

408684

El invento se refiere a un carro transportable para encofrar y desencofrar.

Existen hoy en día ya muchas formas de realización de carros para encofrar y desencofrar y para sistemas de encofrados de techos. Ahora bien, por lo general no están estas formas de realización perfeccionadas de tal modo que pueden ser aplicadas en forma rentable para la construcción de viviendas. En la construcción normal de viviendas, las ventanas y puertas son en la mayoría de los casos demasiado estrechas, los anchos de las habitaciones son demasiado diversos, y los antepechos y dinteles están dispuestos de tal modo, que no se pueden adaptar aparatos apropiados para el encofrado a todas estas circunstancias.

El invento pretende hallar remedio a este particular. El carro transportable conforme al invento, destinado al encofrado y desencofrado, está caracterizado por el hecho de que, siendo su planta de forma rectangular, es plegable a manera de paralelógramo.

Otras particularidades de un ejemplo de realización se desprenden de las reivindicaciones, así como del dibujo adjunto y de la descripción siguiente, mostrando:

Las figuras 1, 2 y 3, un alzado frontal, un alzado lateral y respectivamente una planta del ejemplo de realización, y la figura 4, la planta correspondiente del carro para



17 NOV 1972

encofrar plegado.

- El carro transportable representado, destinado al encofrado y desencofrado, está dotado de dos partes inferiores 1 de bastidor lateral y dos partes superiores 2 de bastidor lateral que, por parejas, están unidas de
- 30.- manera giratoria en torno de ejes verticales con un bastidor longitudinal delantero 3 y un bastidor longitudinal posterior 4, de modo que el armazón del carro puede ser plegado desde la posición de empleo conforme a las figuras
- 35.- 1 a 3, rectangular vista en planta, hasta la posición de no empleo conforme a la figura 4, a manera de paralelogramo vista en planta, y a la inversa.

- En el ejemplo de realización mostrado, cada bastidor lateral está dotado de partes 1, 2, teniendo la parte
- 40.- inferior 1 tubos laterales 5, en cuyo extremo superior asienta fijamente una espiga de enchufe 5a, y tubos transversales 6; la parte superior 2 tiene tubos laterales 7 y tubos transversales 8. Los cuatro tubos 5 de las dos partes inferiores 1 de los bastidores laterales están provis-
- 45.- tos cada uno de ellos con un soporte 9 de rodillo giratorio con su correspondiente rodillo 9a, estando además sustentadas en vigas 9 diagonalmente opuestas sendas patas de apoyo 10, que llevan un husillo roscado 11.

- Los bastidores longitudinales 3, 4 tienen sendos pares de tubos verticales laterales 12, y dos tubos transversales 13 que los unen rígidamente entre sí, asentando fijamente una espiga de enchufe 12a sobre el extremo superior de cada tubo 12. De cada bastidor lateral forma
- 50.- parte un órgano de unión 14 consistente en un tubo 15
- 55.- con piezas aplicables 16 de forma de U, que se enchufan

408684



17 NOV 1972

sobre uno de los tubos 6 y uno de los tubos 8, después de lo cual pueden asegurarse mediante tornillos 17 con tuercas de mariposa 18, soportados de manera basculable en ellos; las partes 1, 2 de cada bastidor lateral están aseguradas entonces en los bastidores longitudinales 3, 4  
60.- si bien las uniones de enchufe, dotadas de espigas de enchufe 5a, 12a, sirven de soportes de giro en el plegado y en el desplegado del armazón del carro.

Para montar carros de encofrado más altos, se insertan entre las partes 2,2,3,4 de los bastidores, ya armadas, y una parte inferior del bastidor constituida por partes 1,1,3,4 de los bastidores, otras piezas intermedias, que consisten cada una de ellas en dos partes 1,1 de bastidor y dos partes 3,4 de bastidor. Mediante cada una de estas  
65.- intercalaciones se puede conseguir un aumento de altura de, por ejemplo, 50 cm.  
70.-

En cada bastidor lateral 1,2 está aplicado de manera soltable un gato de cremallera 19. Cada uno de estos gatos presenta, como parte estacionaria, un tubo de guía 20, una  
75.- caja de engranajes 21 y tres piezas 22,23,24 de forma de U soldadas a ella, asentándose las dos piezas inferiores 23,24 de forma de U sobre los tubos transversales 6, mientras que la pieza superior 22 de forma de U se enchufa de lado sobre el tubo transversal inferior 8 del bastidor  
80.- lateral contiguo del carro, asegurándose después por medio de pernos pasantes de seguridad 25, que se introducen en agujeros de la pieza superior 22 de forma de U. La parte móvil de cada gato 19 está dotada, entre otras cosas, de la manivela 26 y de la cremallera 27, movable hacia arriba y hacia abajo en el tubo de guía 20. La cremallera  
85.-

408634



- 5 -

17 NOV 1972

- sustenta en su extremo superior dos tubos de guía 28 situados uno junto al otro, en los que están sostenidas de manera extensible sendas barras de apoyo 29. En una de las partes superiores 2 de los bastidores laterales, el tubo transversal superior 8 está provisto de cojinetes 30 para el eje común de dos rodillos de apoyo 31. Un puntal diagonal 32 puede ser fijado, mediante órganos de aplicación similares a los del órgano de unión 14, de manera soltable en tubos 8 diametralmente opuestos, con objeto de excluir la plegabilidad que resulta posible como consecuencia del giro de los tubos 12 en los tubos 5.
- 90.-
- 95.-
- En el empleo para el cofrado, se pueden hacer pasar tablas o placas de encofrado por encima de los rodillos 31, hasta que hacen apoyo sobre el tubo transversal superior 8 de la parte superior 2 de los bastidores laterales. Después se pueden elevar dichas tablas o placas, por ejemplo, hasta la posición de empleo, accionando para ello los gatos, con lo que quedan depositadas sobre los tubos 28 y, eventualmente, sobre barras de apoyo 29. En el desencofrado se procede en el orden de sucesión inverso. El carro puede ser transportado fácilmente, tanto en el estado conforme a las figuras 1 a 3, como también en el de acuerdo con la figura 4. El estado citado en último lugar facilita el desplazamiento en espacios estrechos y es bien apropiado cuando el carro debe ser depositado, al no ser utilizado, sin que ocupe mucho sitio.
- 100.-
- 105.-
- 110.-

N O T A.-  
=====

Los puntos de invención propia y nueva que se presenten para que sean objeto de esta Patente de Invención en

408684

17 NOV 1972

- 6 -

115.- España, por veinte años, son los siguientes:

1º.- Un carro transportable para encofrar y desencofrar, caracterizado porque, siendo su planta de forma rectangular, es plegable a manera de paralelógramo.

2º.- Un carro de acuerdo con el punto 1º, caracterizado porque su armazón está constituido por tubos, estando ciertas secciones de tubos, que forman los pies derechos de los ángulos, provistas de espigas de enchufe, y porque las uniones de enchufe forman además soportes de giro que entran en acción al plegarse y desplegarse el armazón.

125.-

3º.- Un carro de acuerdo con el punto 2º, caracterizado por un puntal diagonal que puede ser soltado.

4º.- Un carro de acuerdo con uno cualquiera de los puntos 1º a 3º, caracterizado porque un poco por encima del tubo transversal superior de una parte superior de los bastidores laterales del armazón están dispuestos rodillos de apoyo, soportados de manera giratoria.

130.-

5º.- Un carro de acuerdo con el punto 4º, caracterizado porque en dos bastidores laterales opuestos están sustentados de manera soltable gatos, con referencia gatos de cremallera, cuya parte movable hacia arriba y hacia abajo sustenta en su parte extrema superior un yugo transversal formada por dos tubos de guía dispuestos uno junto al otro, estando sostenida una barra de apoyo de manera extensible en cada uno de estos tubos de guía.

135.-

140.-

6º.- "UN CARRO TRANSPORTABLE PARA ENCOFRAR Y DESENCOFRAR", todo tal y conforme se describe en la presente Memoria la cual consta de 144 líneas y a título de ejem-

408684

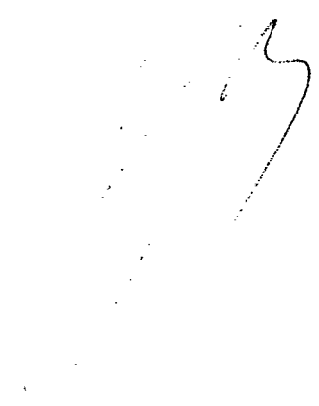
- 7 -

17 NOV 1972



plo se representa en los adjuntos dibujos.

Madrid, 17 NOV. 1972



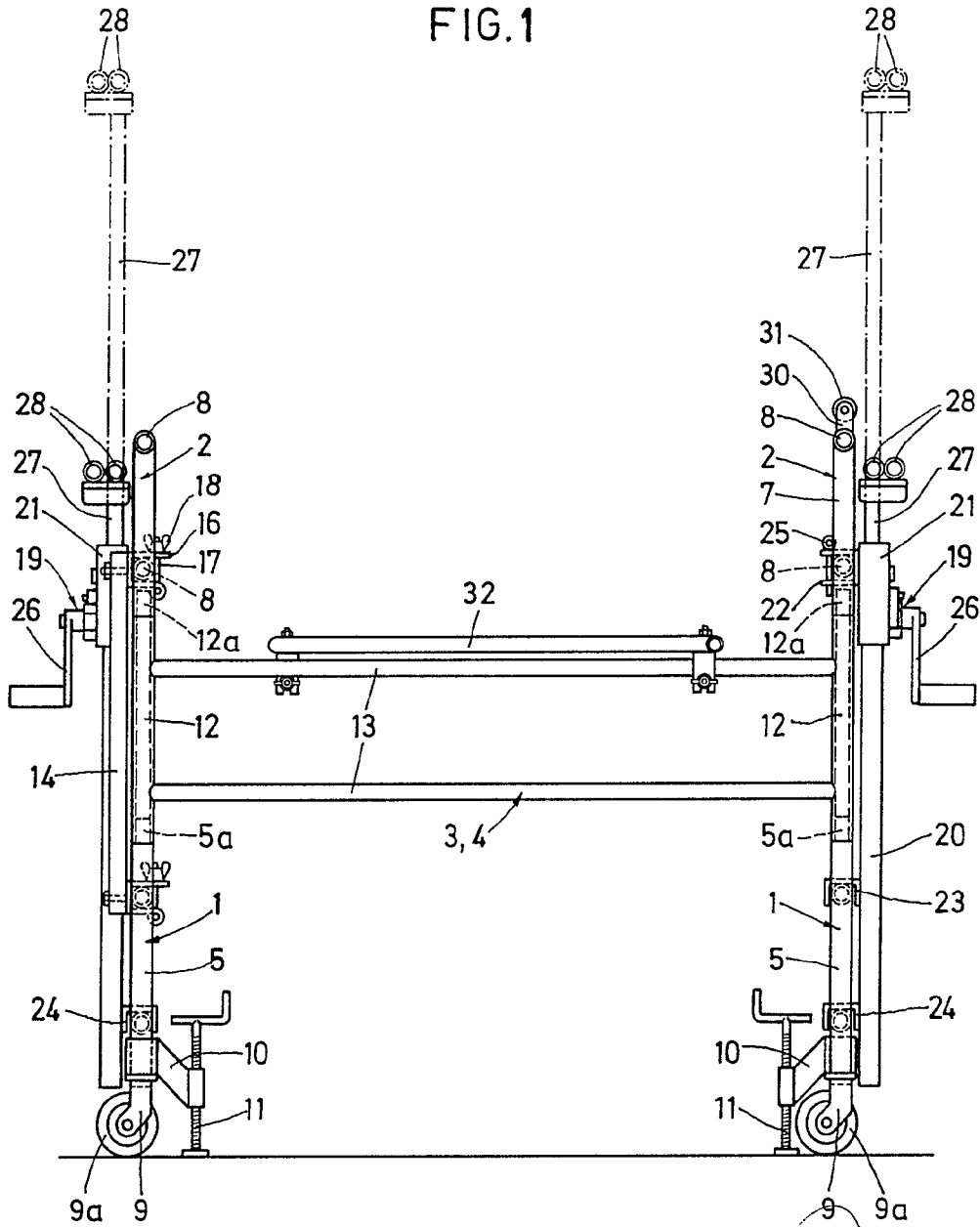
408684

ESCALA VARIABLE

17 NOV 1972



FIG.1



Madrid, 17 NOV 1972

ESCALA VARIABLE

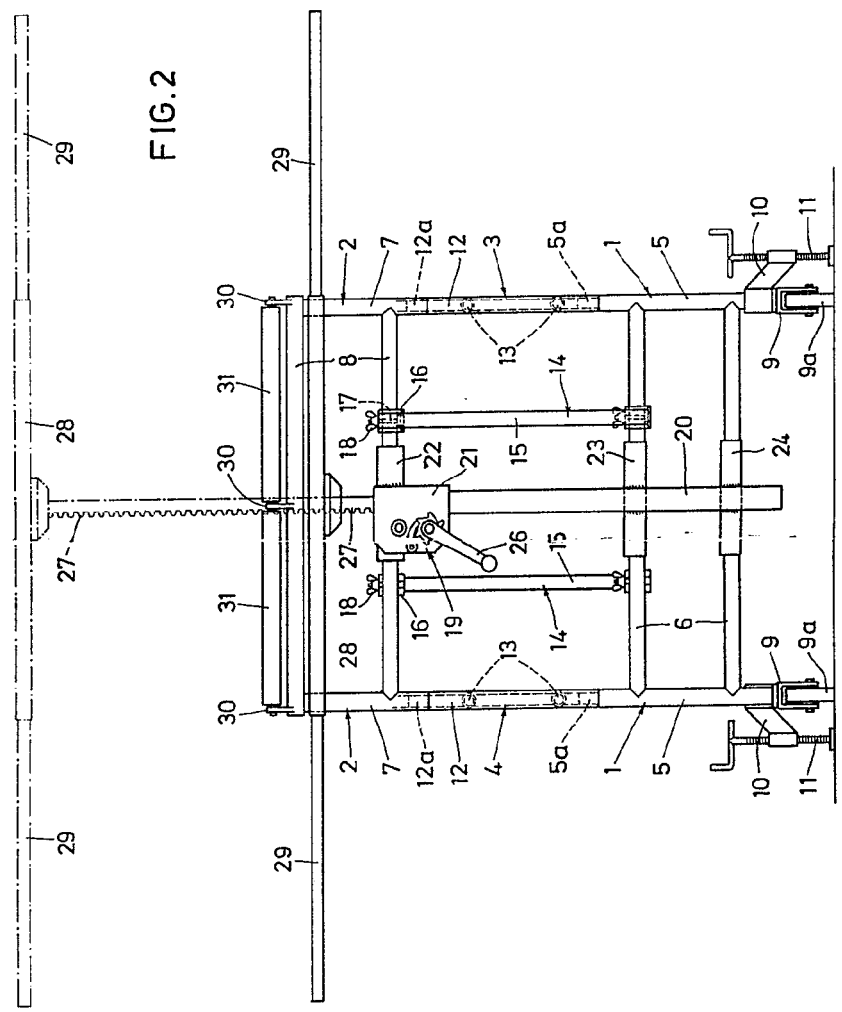
408684

408684



17

17 NOV 1972

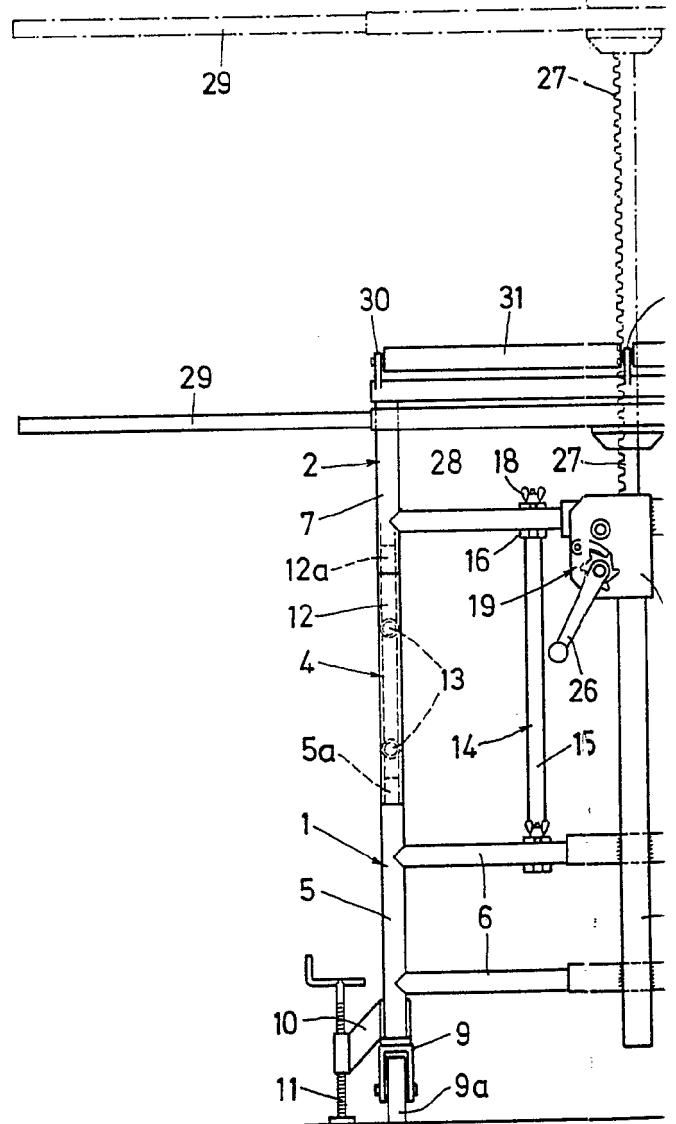


OSKAR KESTLI

ESCALA VARIABLE

408684

17 NOV 1972



408684



17 NOV 1972

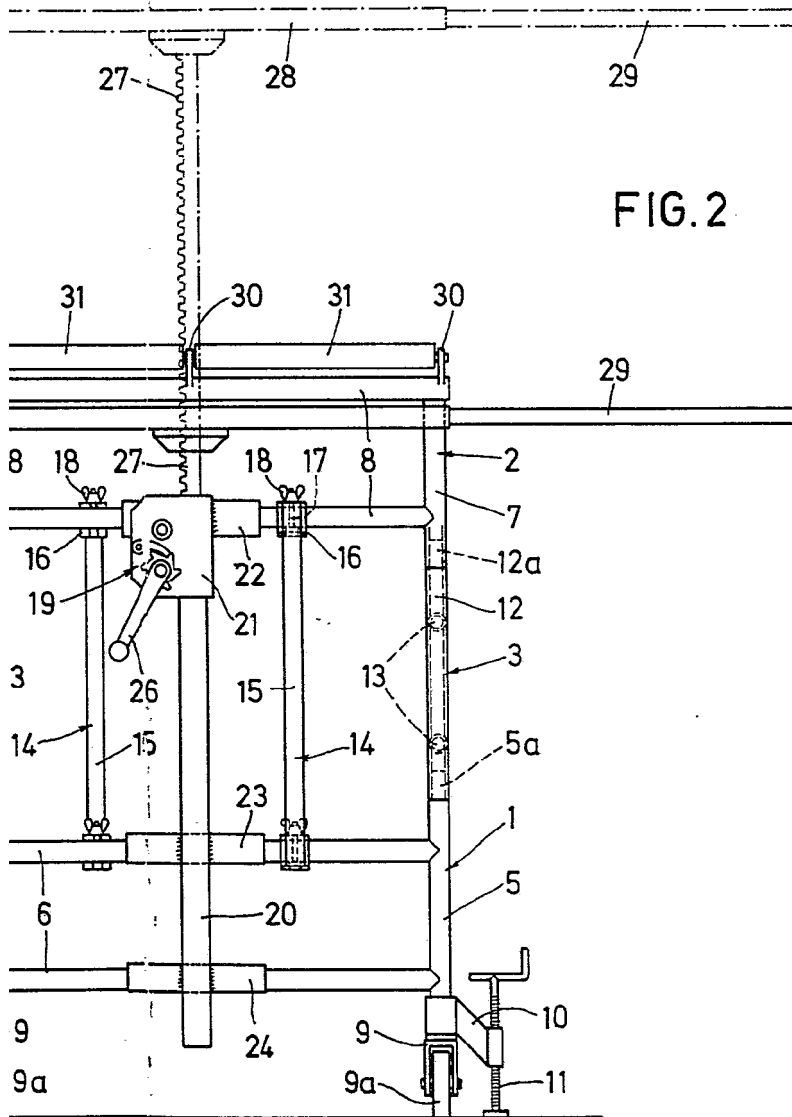


FIG. 2

Madrid, 17 NOV. 1972



408684

OSKAR KÄSTLI

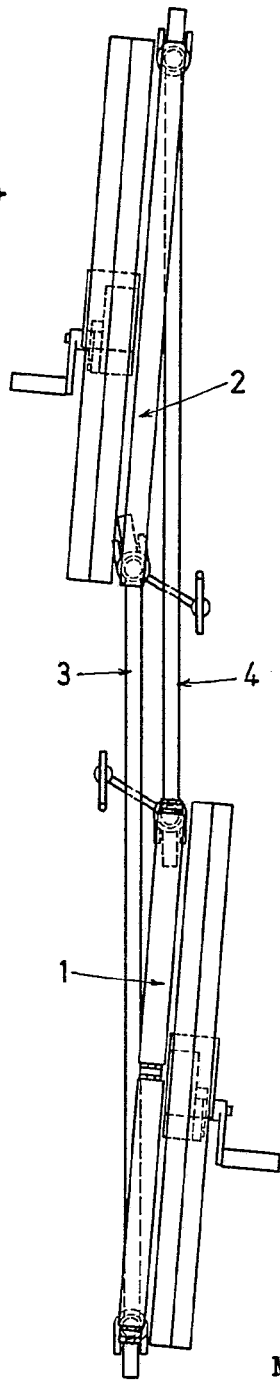
Hoja 4/4.

ESCALA VARIABLE



17 NOV

FIG.4



Madrid, 17 NOV. 1972

