



408124

408124

memoria descriptiva

FC 22-5-75

Int. Cl.² B65G

CLASE DE REGISTRO	Una Patente de Invención, por veinte años en España.
NOMBRE Y NACIONALIDAD DEL SOLICITANTE	Slide-O-Sell (Proprietary) Limited. - sociedad de la República de Sudafrica -
RESIDENCIA Y DOMICILIO	Pretoria (Transvaal) (República de Sudafrica) 285, Church Street.
<input type="checkbox"/> OBJETO	"Aparato para almacenar y exponer mercancías a la venta".
INVENTOR	Henry Arnold De Bruyn, sudafricano.
PRIORIDAD	Solicitud patente sudafricana Nº 71/7556 del 10 de noviembre de 1971.

408124



- 1 -

1 El presente invento se refiere a un aparato de
almacenaje y exposición de venta.

De acuerdo con un aspecto del invento, un apa-
rato para almacenar y exponer mercancías para la venta com-
5 prende la colocación de las mercancías en disposición de ex-
hibición por lo menos en un bastidor, soportado en una posi-
ción erecta en una zona de almacenaje y desplazando el basti-
dor desde la zona de almacenaje a una zona de exhibición pa-
ra exponer las mercancías en el bastidor a los clientes po-
10 tenciales.

Puede disponerse una serie de bastidores uno al
lado de otro o en relación enfrentada en posiciones erectas
en la zona de almacenaje, desplazándose un bastidor deseado
desde la zona de almacenaje a la zona de exposición para ex-
15 hibir las mercancías en el bastidor a los clientes. El pro-
cedimiento puede incluir la etapa de soportar el bastidor en
la zona de exposición de tal modo que exista holgura entre
el mismo y el suelo de la zona de exposición. Por "holgura"
se entiende que, cuando el bastidor está en la zona de expo-
20 sición, ninguna parte del bastidor descansa ni directa ni
indirectamente sobre el suelo de la zona de exposición. el
procedimiento también puede incluir el suspender el bastidor
o los bastidores durante el almacenaje y la exhibición, te-
niendo lugar de modo deslizante el desplazamiento del basti-
25 dor o de los bastidores. El procedimiento puede incluir el
guiar positivamente el bastidor o cada uno de los bastidores
para asegurar que permanece en su posición erecta durante su
desplazamiento. El procedimiento, por lo tanto, puede in-
30 cluir el guiar el fondo del bastidor durante el desplazamien-

408124



- 2 -

1 to o puede incluir el guiar la parte superior del bastidor
en por lo menos dos posiciones espaciadas durante el despla-
zamiento. El procedimiento puede incluir el disponer mercan-
cías a ambos lados del bastidor o de cada bastidor para pro-
5 veer el bastidor por ello de dos caras de exposición. Las
mercancías pueden consistir en artículos de uso de la misma
clase, una serie de los artículos de tamaño igual o similar,
almacenados y expuestos conjuntamente. El término de "artí-
culos de uso" se emplea para incluir, por ejemplo, prendas
10 de vestir, calzado, guantes, sombrerería y semejantes. Así,
los artículos pueden ser vendidos a pares, comprendiendo la
serie un artículo de cada par. Convenientemente las mercan-
cías incluyen una serie de artículos de mercancía, de los
que es probable que hagan una selección los compradores po-
15 tenciales.

De acuerdo con otro aspecto del invento, un
aparato de almacenaje y exposición de venta comprende medios
elevados del soporte, extendidos desde una zona de almacena-
je a una zona de exposición y por lo menos un bastidor sus-
20 pendido en una posición erecta en la zona de almacenaje des-
de el medio de soporte, estando adaptado el bastidor para
exponer mercancías a la venta y siendo desplazable desde la
zona de almacenaje a la zona de exposición, de tal modo que
existe una holgura entre el bastidor y el suelo de la zona
25 de exposición cuando el bastidor está en la zona de exposi-
ción.

Una serie de bastidores erectos puede suspen-
derse uno a lo largo de otro en relación erecta, proxima-
mente espaciada, de cara contra cara, de un medio de sopor-
30

408124

130 007



- 3 -

1 te. Cada bastidor puede comprender un marco rectangular abier-
to provisto de una pluralidad de barras dentadas espaciadas
para soportar mercancías apiladas encima. El medio de soporte
puede comprender una pluralidad de carriles, existiendo por
5 lo menos un carril para cada bastidor. Cada bastidor puede
estar provisto de medios guidores para asegurar que permanezca
erecto durante su desplazamiento.

De acuerdo con todavía otro aspecto, del invento,
una instalación de almacenaje y exposición comprende un
10 aparato como el antes descrito, instalado en una habitación
teniendo un área de ventas constituyendo el área de ventas
la zona de exposición para el aparato.

El aparato puede disponerse a lo largo de la pa-
red de un recinto, siendo cada bastidor desplazable, aleján-
15 dose de la pared hacia el área de ventas. El medio de soporte
puede ser montado en el techo del recinto. El medio guidor
puede estar previsto en el fondo del bastidor en la zona de
almacenaje. En lugar de ello, el medio guidor puede estar
previsto en la parte superior del bastidor y espaciado del
20 medio de soporte.

El invento se describirá ahora, a título de ejem-
plo, con referencia a los dibujos adjuntos, en que:

La fig. 1, muestra esquemáticamente una vista
en planta de parte de una instalación de almacenaje y expo-
25 sición de acuerdo con el invento.

La fig. 2, muestra un alzado lateral de uno de
los bastidores del aparato de almacenaje y exposición de ven-
tas, de acuerdo con el invento, formando parte el aparato de
30 la instalación de la fig. 1.

408124

30000



1 La fig. 3, muestra una sección a lo largo de la línea III-III en la fig. 2.

La fig. 4, muestra un detalle del medio de soporte del bastidor de la fig. 2.

5 La fig. 5, muestra un detalle del medio guiador del bastidor de la fig. 2, y

La fig. 6, muestra un detalle de otro medio guiador adecuado para el bastidor de la fig. 2.

10 En la fig. 1 de los dibujos, el número de referencia 10 designa generalmente parte de una instalación de almacenaje y exposición de acuerdo con el invento. La instalación 10 comprende un aparato de almacenaje y exposición de
15 ventas, de acuerdo con el invento, generalmente designado con 12 e instalado en una habitación teniendo un área de ventas 14. El aparato 12 está dispuesto a lo largo de una pared 16 de la habitación, y un aparato semejante (no ilustrado) está dispuesto convenientemente a lo largo de la pared opuesta de la habitación.

20 El aparato 12 comprende medios de soporte elevados, incluyendo una pluralidad de vigas 18 de madera horizontales, que se extienden normalmente a través de la habitación, alejándose de la pared 16 hacia dicha pared opuesta. Las vigas 18 están espaciadas del techo de la habitación pero se
25 apreciará, que pueden extenderse convenientemente a lo largo del techo 19 como se ilustra en la fig. 6. Las vigas 18 están preferentemente en una elevación de alrededor de $2\frac{1}{2}$ metros por encima del nivel del suelo. Una serie de bastidores erectos 20 están suspendidos desde las vigas 18, soportando cada
30 viga un bastidor. Los bastidores 20 están suspendidos uno a

408124

30



- 5 -

1 lo largo del otro en relación erecta, próximamente espaciada de cara a cara.

5 Cada bastidor 20 está adaptado para exponer mercancías a la venta y es desplazable desde una zona de almacenaje 22 a una zona de exposición, constituida por el área de ventas 14. La zona de almacenaje 22 está definida entre la pared 16 y los bordes exteriores de los bastidores 20 (indicados por la línea interrumpida 24), cuando están en su posición de almacenaje, adyacente a la pared. La zona 14 de exposición se define quedando situada hacia fuera, en relación a la pared 16, desde la línea 24. En 28 se muestra un bastidor simple, desplazado hacia fuera hacia la zona 14 de exposición. Los otros bastidores 20 están en su posición de almacenaje, adyacente a la pared 16,

15 Ahora se describirá con mayor detalle el aparato 12 con referencia también a las figuras 2 y 3 en que el número de referencia 20 generalmente designa uno de los bastidores. A no ser que se especifique de otra manera, números de referencia iguales se refieren a partes semejantes. El bastidor 20 comprende un marco de aluminio rectangular abierto, teniendo miembros laterales erectos 20.1, un miembro superior horizontal 20.2 y un miembro horizontal de fondo 20.3. Los miembros 20.1, 20.2 y 20.3 son huecos y son de sección transversal sustancialmente cuadrada. El miembro erecto 20.1, que está colocado hacia fuera, en relación a la pared 16, tiene un mango 21 dirigido hacia fuera. El miembro 20.2 forma el borde superior del bastidor, formando el miembro 20.3 el borde inferior del bastidor.

30 Una pluralidad de estantes extendidos horizontal-

408124

30



- 6 -

1 mente, espaciados verticalmente, generalmente designados con
30, están soportados por los miembros laterales 20.1 por vía
de un par de barras 32 planas de aluminio. Las barras 32 es-
tán sujetas desmontablemente a los miembros laterales 20.1
5 por medio de tornillos 32.1. Extremos opuestos de los estan-
tes 30 están soldados a las barras 32, por ejemplo, en 34.
Los estantes 30 serán en general de construcción semejante o
diferente, como se desée, dependiendo de la naturaleza de las
mercancías, que debe exponer el bastidor. En los dibujos, los
10 estantes se ilustran de modo adecuado para exponer calzado.

Los estantes 30, mostrados en los dibujos, están
construidos como sigue:

15 Estantes 30.1 cada uno comprende un par de miem-
bros 30.11 de alambre, plegados en zig zag conectados por
riostras transversales metálicas 30.12 y que se extiende entre
las barras 32. Los miembros 30.11 están espaciados, tanto
vertical, como transversalmente entre sí y están fuera de ali-
neación mútua para permitir por ello que se apilen sobre los
20 mismos en un ángulo oblicuo, como se ilustra en 30.13. Los
tacones de los zapatos engranan con los miembros superiores
30.11 descansando las suelas de las porciones delanteras de
los zapatos sobre los miembros inferiores.

25 El estante 30.2 comprende dos pares verticalmen-
te espaciados de barras o duelas metálicas 30.21, espaciadas
transversalmente, conectadas por riostras transversales 30.22
y extendiéndose entre las barras 32. El par superior de ba-
rras está espaciado de modo mas próximo entre sí que el par
inferior, permitiendo así que los zapatos se apilen sobre el
30 mismo en un ángulo, como se ilustra en 30.23. Los tacones de

408124

300



- 7 -

1 los zapatos engranan con las barras superiores 30.21 y las sue-
las de las porciones delanteras de los zapatos descansan sobre
las barras inferiores. Las barras inferiores 30.21 están co-
nectadas a las barras 32 por medio de miembros transversales
5 30.24 de metal.

Cada uno de los estantes 30.3 comprende un par
de barras o duelas de metal espaciadas, tanto vertical, como
transversalmente, extendiéndose 30.31 entre las barras 32. Ca-
da barra 30.31 está provista de una pluralidad de flejes 30.32
10 espaciados longitudinalmente, dirigidos hacia arriba de modo
espacial. Las barras 30.31 de cada par están conectadas a las
barras 32 por medio de soportes metálicos 30.33 acodados en
forma de S. Los zapatos son apilables de manera erecta, como
se ilustra en 30.34 sobre los aros 30.32. Cada aro se extiende
15 hacia el interior del zapato y debajo de su lengüeta, de modo
que el zapato se extiende hacia arriba.

El espacio de los estantes 30 es tal que exista
una ligera holgura entre zapatos sobre estantes adyacentes.
Convenientemente, el estante superior está alrededor de 2 me-
20 tros por encima del suelo 25 de la habitación o ligeramente
por debajo. Los estantes 30.1, 30.2 son adecuados para apilar
zapatos, que tengan tacones y para exponer los zapatos de ma-
nera que puedan verse fácilmente por un cliente potencial, que
observe horizontalmente o hacia abajo. Los estantes 30.3 son
25 adecuados para apilar calzado, que no tenga tacones y exponer
zapatos de modo que puedan verse fácilmente por el cliente mi-
rando horizontalmente o hacia arriba.

Aunque en los dibujos se han ilustrado estantes
30 30 para los zapatos, se apreciará que el invento también se

408124

30



- 8 -

1 dirige a ejecuciones comprendiendo estantes adecuados para
otras mercancías. Por lo tanto, los estantes pueden incluir,
por ejemplo, recipientes, cestos, soportes, paneles perfora-
dos, estantes, pantallas de malla de alambre, artesas o seme-
5 jantes. Además, los estantes pueden estar conectados pivotal-
mente a las barras 32 alrededor de ejes horizontales que se
extienden entre dichas barras. Por ejemplo, los estantes pue-
den tener formaciones emparejadas engranando a modo de casqui-
llo de espiga con formaciones emparejadas sobre las barras 32
10 y puede existir un contacto friccional en las conexiones pi-
votales, para permitir que los bastidores adopten una serie
de actitudes alrededor de su eje de pivote.

El bastidor 20 tiene un estante 33 de madera, ho-
15 rizontal, que descansa y está atornillado al miembro de fondo
20.3. El estante 33 es adecuado para exponer zapatos, acceso-
rios para el calzado o semejantes.

Ahora se hará referencia también a la fig. 4 de
los dibujos, en que el número 36 de referencia designa gene-
ralmente un detalle del medio de soporte del bastidor 20. NÚ-
20 meros de referencia análogos de nuevo se refieren a partes
semejantes, a no ser que se especifique de otro modo. El me-
dio de soporte incluye la viga 18 a la que se atornilla por
tornillos 39 un carril de aluminio 38. El carril 38 tiene una
porción inferior de carril número 38.1 conectado por medio de
25 una porción erecta 38.2 para cubrir una porción 38.3. La por-
ción de cubierta tiene una falda exterior dependiente 38.31
alineándose con el otro borde o labio 38.11 de la porción de
canal 38.1. Una hendidura 38.4 extendida longitudinalmente,
30 así se define como conduciendo hacia el interior del carril

408124

300



- 9 -

1 38. El carril 38 se extiende desde la pared 16 a lo largo de
la viga 18 durante una distancia de por lo menos alrededor
del doble de la longitud del miembro 20.2, 20.3 del bastidor
20. Sin embargo, donde otro aparato 12 esté previsto en la
5 pared opuesta de la habitación, el carril 38 se extienda con-
venientemente por toda la longitud de la viga 18.

El miembro superior 20.2 tiene un par de ruedas
40 espaciadas longitudinalmente, empernadas al mismo por medio
de soportes 40.1. Las ruedas 40 tienen ejes horizontales 40.2,
10 normales al plano del bastidor 20. Los ejes se extienden den-
tro de la hendidura 38.4, estando situadas las ruedas en el ca-
rril 38 para descansar en la porción de canal 38.1. Miembros
de detención 42 teniendo cojines de goma o topes amortiguado-
res 44 para las ruedas 40, están previstos sobre el carril
15 38. Los miembros de detención 42 están sujetos a la pestaña
38.11 por tornillos ajustadores y pueden moverse a cualquier
posición deseada a lo largo del carril 38 para definir y li-
mitar el camino a lo largo del que puede desplazarse el mar-
co 20.

20 Ahora se hará referencia también a la figura 5
de los dibujos, en que el número de referencia 46 generalmen-
te designa un detalle del medio guiador para el bastidor 20
para asegurar que el mismo permanezca erecto durante su des-
plazamiento. De nuevo los números de referencia iguales se
25 refieren a partes semejantes, a no ser que se especifique de
otro modo. El medio guiador 46 está previsto en el fondo del
bastidor y en el interior y adyacente al borde exterior (mos-
trado por la línea 24) de la zona de almacenaje. El marco o
30 bastidor 20 es ilustrado seccionado para mayor claridad de

408124

30



- 10 -

1 la ilustración. El medio de guía comprende una formación 48
rectangular alargada de gorrón o prominencia, montada sobre
una placa 48.1 atornillada al suelo 26. El suelo 26 es ilus-
trado cubierto con un tapiz 27 estando el tapiz alineado con
5 la superficie superior de la placa 48.1.

El miembro de fondo 20.3 está provisto de una
formación de canal integral, dirigida hacia abajo, extendida
longitudinalmente, definida por un par de faldas 20.31. Una
viga 49 de madera está montada en la formación de canal y la
10 viga, a su vez, lleva un miembro 50 de canal de aluminio di-
rigido hacia abajo. Las faldas 20.31, la viga 49 y el miembro
50 de canal se extienden en plena longitud del miembro 20.3.
El vástago o gorrón 48 se ajusta con holgura dentro del miem-
bro 50 de canal y está alineado con el mismo. El carril 38
15 soporta el bastidor, de modo que la base del miembro de canal
50 está alejada del gorrón o vástago y de tal modo que las
faldas 20.31, la viga 49 y las paredes del miembro de canal
50 están alejados del tapiz 27 sobre el suelo 26.

En la figura 6, el número de referencia 52 gene-
ralmente designa un detalle de otro medio de guía, adecuado
para el marco y adaptado para mantenerle en una posición errec-
ta durante su desplazamiento. De nuevo números de referencia
iguales se refieren a partes semejantes, a no ser que se es-
25 pecifique de otra manera. El medio guiador 52 comprende un
miembro de canal 54 de aluminio, dirigido hacia abajo, situa-
do en una cavidad 56 alargada en el techo 19 de la habitación.
El miembro de canal 54 se extiende longitudinalmente por enci-
ma de la parte superior del bastidor 20 y entre los miembros
30 de detención 42. En su lugar, si se desea, el miembro de canal

408124

30 OCT 1951



- 11 -

1 54 puede extenderse por toda la longitud de la viga 18. Los
soportes 40.1 de las ruedas 40 se extienden hacia arriba has-
ta quedar adyacentes al techo, y cada soporte 40.1 lleva una
rueda 58 montada sobre un eje 58.1 extendido hacia arriba.
5 Las ruedas 58 están situadas en los miembros de canal 54. En
esta ejecución se suprimirán el gorrón 48, las faldas 20.31,
la viga 49 y el miembro de canal 50.

10 Durante el uso, se dispondrán, en disposición de
exposición, los zapatos sobre los bastidores 20. Con prefe-
rencia, los zapatos se disponen en ambos lados de los basti-
dores 20 para equipar por ello cada bastidor con dos caras
de exposición. Una fila de zapatos del mismo o de un tamaño
similar se almacenarán y expondrán sobre cada bastidor. Con-
venientemente, la serie comprende un zapato de cada par de
15 ellos, que esté a la venta. Los zapatos forman así una serie
de artículos de mercancía, de los que es probable que los
clientes potenciales hagan una selección.

20 Los bastidores están convenientemente marcados
para indicar el tamaño o alcance de tamaños de los zapatos
apilados sobre ellos.

25 Cuando los bastidores 20 no estén en uso, se
dispondrán a lo largo uno de otro en sus posiciones de alma-
cenaje en la zona 22 de almacenaje, adyacente a la pared 16.
Un cliente potencial entrará en la zona de exposición 14 y
desplazará el bastidor deseado desde la zona de almacenaje a
la zona de exposición, para exhibir los zapatos sobre el bas-
tidor. Los bastidores están suspendidos durante el almacenaje
y la exposición, y el desplazamiento de los bastidores tiene
30 lugar de manera corrediza, rodando las ruedas 40 a lo largo

408124

30 1972

- 12 -

1 de los carriles 38. Los bastidores 20 están soportados en
la zona de exposición 14 de tal modo que exista espacio en-
tre los fondos de los bastidores y el suelo 26 de la zona de
exposición. Los bastidores 20 están guiados positivamente pa-
5 ra asegurar que permanezcan en sus posiciones erectas duran-
te su desplazamiento. Los botones de los bastidores pueden
estar guiados de tal modo haciendo uso de los medios de guía,
ilustrados en la figura 5. Los miembros de canal 50 después
resbalan a lo largo de los gorriones 48 en contacto emparejado.
10 En su lugar, puede hacerse uso de los medios guiadores mos-
trados en la figura 6, rodando las ruedas 58 a lo largo de
los canales 54 en contacto emparejado para guiar los bastido-
res.

15 Cuando el bastidor deseado es desplazado al área
de ventas, el cliente potencial puede mirar los zapatos ex-
puestos en la cara o caras de exhibición del bastidor y pue-
de quitar un zapato, que desea comprar. El bastidor entonces
será desplazado hacia dentro para adoptar su posición origi-
nal, adyacente a la pared 16, y el otro zapato del par puede
20 ser obtenido desde un almacén.

Una ventaja del invento es que pueden almacenar-
se y exponerse mayor cantidad de mercancías, de lo que es po-
sible cuando las estanterías están montadas directamente so-
bre una pared de un área de ventas o cuando se usan estante-
25 rías estacionarias. Otra ventaja del invento es que puede
usarse un método de autoservicio para vender mercancías, en
un área de ventas relativamente pequeña, sin tener que alma-
cenar las mercancías a vender en posiciones expuestas en el
30 área de ventas. El área de ventas, por lo tanto, tendrá un

408124

30



- 13 -

1 aspecto limpio, ya que los clientes, que entren en la misma, solamente verán los bordes o superficies exteriores de los miembros laterales exteriores 20.1 de los bastidores 20.

5 El método de almacenaje y exposición es útil para reducir el hurto de tienda o despilfarro, ya que solo se expone un único zapato de cada par, estando el otro en la tienda. Otra ventaja de la construcción específica del invento es que se prevén nada más que pequeños gorriones en el suelo 26 en la zona de almacenaje 22, estando el suelo 26 de otro modo limpio de toda obstrucción. Cuando se usa la ejecución de la figura 6, en el suelo estará completamente limpio de obstrucciones.

10 Además, el suelo de la zona de exposición 14 está completamente limpio de obstrucciones para procurar un aspecto no desordenado y limpio. Como los bastidores son desplazados y están suspendidos dejando libre el suelo de la zona de exposición, se reduce el desgaste de la alfombra o cubierta análoga del suelo. Por lo tanto, puede usarse un alfombrado caro para cubrir el suelo, tanto de la zona de -
15 exposición como de la zona de almacenaje. El método para -
20 suspender los bastidores permite desplazamiento fácil y ligero de los bastidores 20, lo que se suma a la conveniencia experimentada por los compradores potenciales, cuando usan
25 el aparato y la instalación.

N O T A

=====

La presente Patente de Invención comprende las siguientes reivindicaciones:

30

408124

30 OCT 1972



- 14 -

1 1.- Aparato para almacenar y exponer mercancías
a la venta, caracterizado porque comprende medios de soporte
te elevados, que se extienden desde una zona de almacenaje,
que tiene un contorno que en plano tiene sustancialmente forma
5 ma de paralelogramo, a una zona de exhibición continua con
la zona de exhibición continuo con el piso de la zona de -
almacenaje, un número de bastidores de soporte, cada uno -
adaptado para soportar artículos para exhibición, estando sus-
pendidos por sus respectivos extremos o extremos superiores
10 desde los medios de soporte en posiciones erectas, en rela-
ción cercanamente espaciada de lado con lado, de tal modo,
que cada bastidor de soporte, cuando está en la zona de al-
macenaje sea, tanto accesible, como visible en todo tiempo
para un usuario en la zona de exhibición, definiendo los -
15 bordes de los bastidores de soporte, en la zona de almace-
naje, los límites entre la zona de almacenaje y la zona de
exhibición, estando cada bastidor de soporte sin soportar
a nivel del piso y siendo independientemente desplazable -
entre la zona de almacenaje y la zona de exhibición, exis-
20 tiendo un espacio entre cada bastidor de soporte y el piso
de la zona de exhibición cuando el bastidor de soporte está
en la zona de exhibición, siendo ambos lados del bastidor de
soporte accesibles en la zona de exhibición para el usua-
rio y estando previstos medios de guía para cada bastidor
25 de soporte para asegurar que cada bastidor de soporte per-
manezca erecto durante su desplazamiento.

30 2.- Aparato según la reivindicación 1 caracteri-
zado porque cada bastidor de soporte comprende un entramado
rectangular abierto provisto de una pluralidad de soportes

408124

30



- 15 -

1 extendidos transversalmente, espaciados verticalmente para soportar mercancías apiladas encima.

5 3.- Aparato según las reivindicaciones 1 ó 2 caracterizado porque el medio de soporte elevado comprende una pluralidad de carriles, habiendo por lo menos un carril para cada bastidor de soporte.

10 4.- Aparato según una de las reivindicaciones 1 a 3, caracterizado porque cuando se instala en una habitación teniendo una área de ventas, el área de ventas constituye la zona de exhibición para el aparato.

15 5.- Aparato según la reivindicación 4, caracterizado porque el mismo está dispuesto a lo largo de una pared de la habitación, siendo cada bastidor de soporte desplazable alejándose de la pared hacia el área de ventas.

6.- Aparato según las reivindicaciones 4 ó 5 caracterizado porque el medio de soporte está montado en el techo de la habitación.

20 7.- Aparato según las reivindicaciones 1 a 6 caracterizado porque el medio de guía está previsto en el fondo de los bastidores de soporte y en la zona de almacenaje.

25 8.- Aparato según las reivindicaciones 1 a 6 caracterizado porque el medio de guía está previsto en la parte superior de los bastidores de soporte y espaciado de dichos medios de soporte.

9.- " Aparato para almacenar y exponer mercancías a la venta".

30

408124

30 OCT 1972



- 16 -

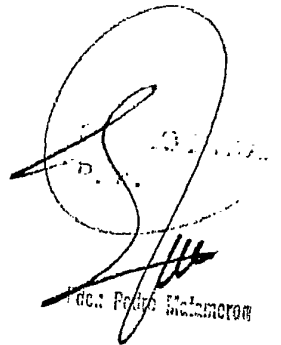
1

Según se describe y reivindica en la presente -
memoria descriptiva y consta de dieciseis hojas escritas
y foliadas a máquina por una sola de sus caras y los planos
que a la misma se acompañan.

5

Madrid, a 30 de Octubre de 1972.

10


D. N. O. 113
Juan Pedro Salamero

15

20

25

30



408124

30 OC

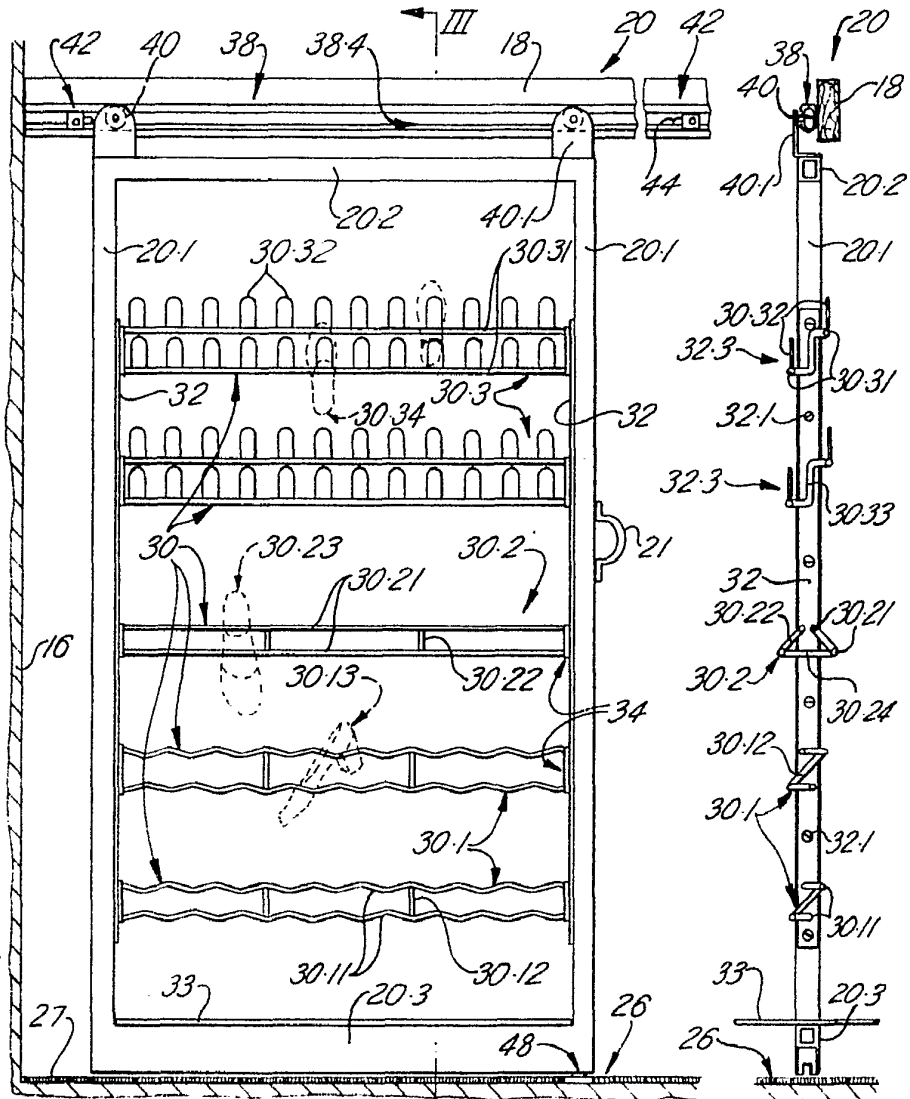


FIG. 2

FIG. 3

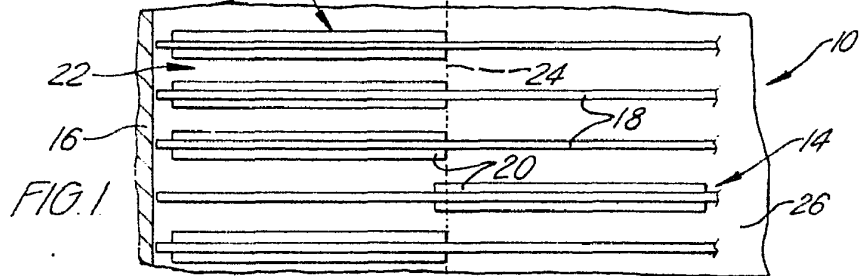


FIG. 1

ESCALA VARIABLE

CAF. GE. COEB
S. R.

[Handwritten signature]

408124

300

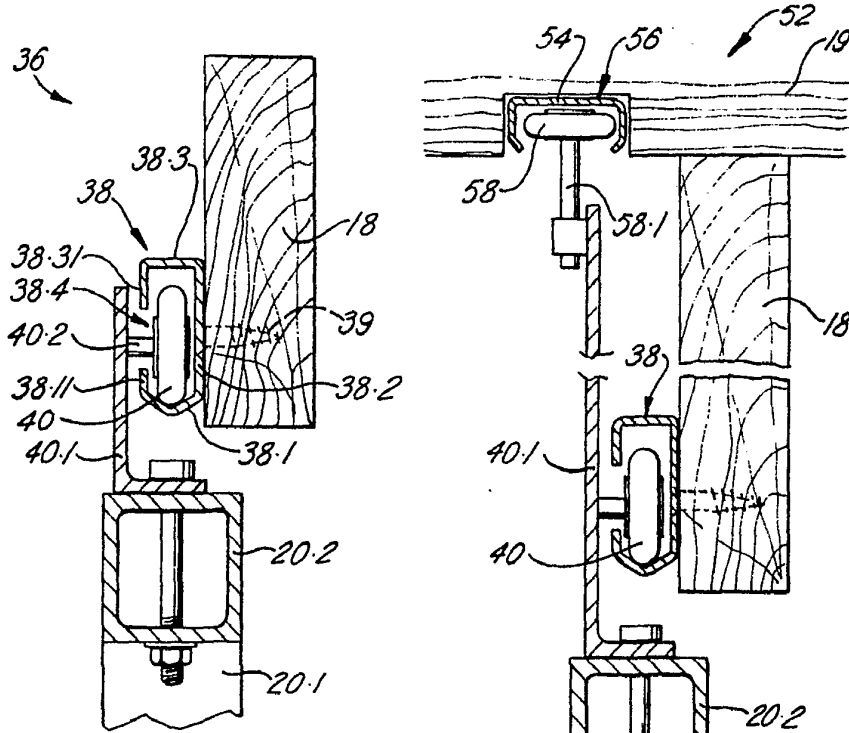


FIG. 4.

FIG. 6.

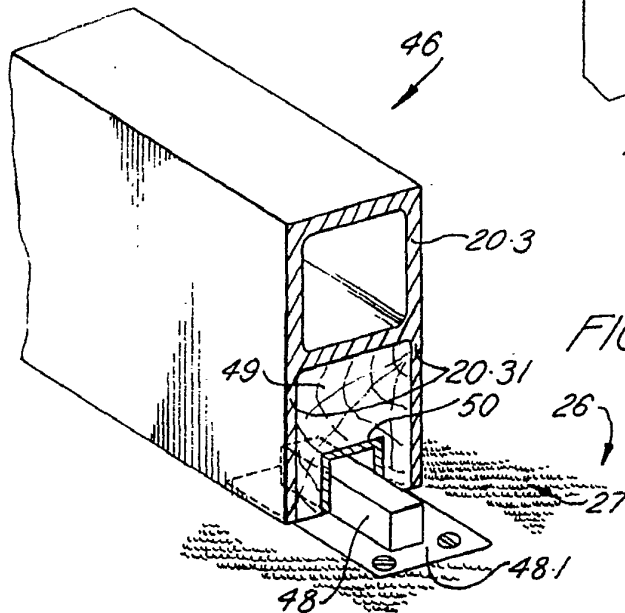


FIG. 5.

ENCARGO VARIABLE
DE LOS NEGOS
Edu. Pedro Matamorán