

407741

407741



Int. Cl.:	B 01 D

MEMORIA DESCRIPTIVA

correspondiente a una

PATENTE DE INVENCION

por VEINTE años

para todo el territorio español

A favor de:

Don Alfonso DIAZ D'AYALA

de nacionalidad Norteamericana

Residente en:

1375 Wilson Avenue (Condado de San Juan)

PUERTO RICO

Por:

"PERFECCIONAMIENTOS INTRODUCIDOS EN

FILTROS PARA AGUA Y SIMILARES"

-----:oOo:-----



- Los perfeccionamientos que, como objeto de esta solicitud de Patente de Invención, seguidamente se describen permiten mejorar y hacer más eficaces ciertos filtros para agua y aplicaciones similares, permitiendo, por una parte, una fabricación en serie, económica y segura, de sus piezas, un montaje sencillo de las mismas, y, por otra parte, un funcionamiento y una limpieza en extremo simple.
5. Un filtro dotado de estos perfeccionamientos consta de un cuerpo o envolvente de un material apropiado, por ejemplo
10. acero inoxidable, configurado a modo de campana aproximadamente cilíndrica, con su extremo inferior cerrado, pero dotado en su centro de un tubo, con rosca exterior, para la conexión de entrada del líquido. La parte superior está totalmente abierta, presenta un reborde de centraje para la tapa, y unas alas ó orejetas para la fijación de la aludida tapa.
15. Esta última, de un material similar, presenta en su centro la salida, a la que se acopla una llave de paso, seguida del oportuno grifo o boquilla, que tiene su salida en la dirección apropiada.
20. Se prevé, en el interior de este conjunto, el montaje de una bujía filtrante, que completa el conjunto.
- Del cuerpo de la bujía, por la abertura superior, sale una rosca macho que, atravesando el orificio de la cara superior del depósito o tapa, se fija al mismo por medio de dos arandelas, una interna de goma y otra externa de cartón, para her-
- 25.



- metizar su cierre, y una rosca hembra de plástico, del mismo calibre que la precitada rosca macho, con la que se atornilla, sirviendo ambas roscas de medio de fijación de la bujía al depósito, por mediación de la tapa superior del mismo
5. y, a su vez, la rosca macho presenta un canal en dirección a su eje el cual, en su parte superior, recibe alojamiento de un tubo de conducción de salida que se fija mediante una segunda rosca hembra del mismo diámetro que la rosca macho, hueca totalmente en su cara interior, presentando en su cara superior un orificio para el alojamiento del tubo de salida, lo que produce un perfecto cierre.
10. Con objeto de hacer más claramente comprensible cuanto antecede, poniendo al propio tiempo de relieve otras características y ventajas de esta invención, se describe seguidamente un ejemplo de realización, no limitativo, de la misma, ilustrado en los dibujos adjuntos, en los cuales:
15. La figura 1 muestra, en alzado semiseccionado, el conjunto de un filtro dotado de estos perfeccionamientos.
- La figura 2 corresponde a la planta superior del cuerpo de dicho filtro.
20. Y, finalmente, la figura 3 corresponde a la cara interna, vista en planta, de la tapa del filtro.
- Así pues, de acuerdo con estos perfeccionamientos, el filtro de cuerpo 1, por ejemplo de acero inoxidable, presenta, en el extremo interior o fondo cerrado de dicho cuerpo 1, la boca
- 25.



2, tubular y roscada exteriormente, donde se acopla la entrada de agua.

La base superior de 1 presenta un alto reborde y dos alas ú orejetas 3, de las que arrancan, verticalmente, los espárragos 5.

5.

Esa base superior se cierra mediante la tapa 4, de material análogo, dotada también de alas ú orejetas, coincidentes con las 3, representadas por 8 y dotadas de sendos agujeros 9 para el paso de los espárragos 5.

10.

Esta sujeción se realiza mediante las tuercas ciegas o de capuchón 6 (o tuercas análogas apropiadas).

El centraje y ajuste de la tapa 4 sobre el cuerpo 1 se realiza sobre el reborde de éste, mediante el reborde 7 de la tapa.

15.

También presenta la tapa 4 el agujero central 10, por el que se realiza, mediante el acoplamiento a que se ha hecho referencia, y específicamente, a través de la llave de paso 12 y, inmediatamente después, del grifo 13, la salida del agua.

Como también se ha dicho antes, la entrada se realiza por el

20.

fondo inferior de 1 a través del orificio 11.

Los elementos internos, que también se aprecian en la figura 1, son el tubo 14 y la bujía filtrante 15.

El montaje de estos elementos sobre la tapa 4 se realiza mediante el juego de roscas macho y hembra que antes se ha in-

25.

dicado, o de cualquier otra forma conveniente, pues lo impor-



tante es la disposición general que se aprecia en la repetidamente citada figura 1.

- El tubo 14 puede ser un tubo normal, abierto solamente por su extremo inferior, siempre que su calibre sea el adecuado al caudal que deba pasar por el filtro, o bien puede presentar, además de su abertura inferior, una pluralidad de orificios laterales para facilitar dicha salida.
5. Evidentemente, respecto a lo descrito é ilustrado, pueden introducirse en la práctica cuantas modificaciones de detalle, por no alterar lo esencial de esta invención, tengan cabida en el marco de las siguientes:
- 10.

R E I V I N D I C A C I O N E S

- 1.- Perfeccionamientos introducidos en filtros para agua y similares, caracterizados por el hecho de que el filtro así dotado se compone de un cuerpo a modo de campana cilíndrica, cerrado por abajo y abierto por arriba, pero presentando en su extremo inferior una boca de entrada, roscada exteriormente y presentando en su extremo superior una configuración de boca circular con reborde y unas alas ú orejetas radiales para acoplamiento y fijación de una tapa, también dotada de orejetas, las primeras de las mencionadas asociadas a sendos espárragos roscados y las segundas dotadas de orificios para el paso de los mismos, realizándose la sujeción mediante tuercas, presentando la tapa también un orificio central por el que se realiza el acoplamiento entre los elementos interiores del
- 15.
- 20.
- 25.



- filtro, dicha tapa y los elementos exteriores, constituidos estos últimos por una llave de paso y un grifo de salida, con la forma é inclinación adecuadas, estando constituidos los elementos internos por una bujía filtrante, a modo de vaso, pero cerrada por su boca excepto en un orificio dotado de rosca para su unión con los ya citados elementos, y por un tubo de salida, también acoplado a dicho conjunto, como se ha indicado, existiendo las oportunas arandelas de hermetismo en dicho montaje.
- 5.
10. 2.- "PERFECCIONAMIENTOS INTRODUCIDOS EN FILTROS PARA AGUA Y SIMILARES".
- Todo tal y como queda descrito y reivindicado en la presente Memoria que consta de seis hojas mecanografiadas por una sola de sus caras y se ilustra con los dibujos que a la misma se acompañan.
- 15.

Madrid, a 18 de Octubre de 1.972.

AL DIAZ UNGRIA
R.P.
(Signature)
Fdez. Bernardo Pérez Bonal

(Handwritten mark)

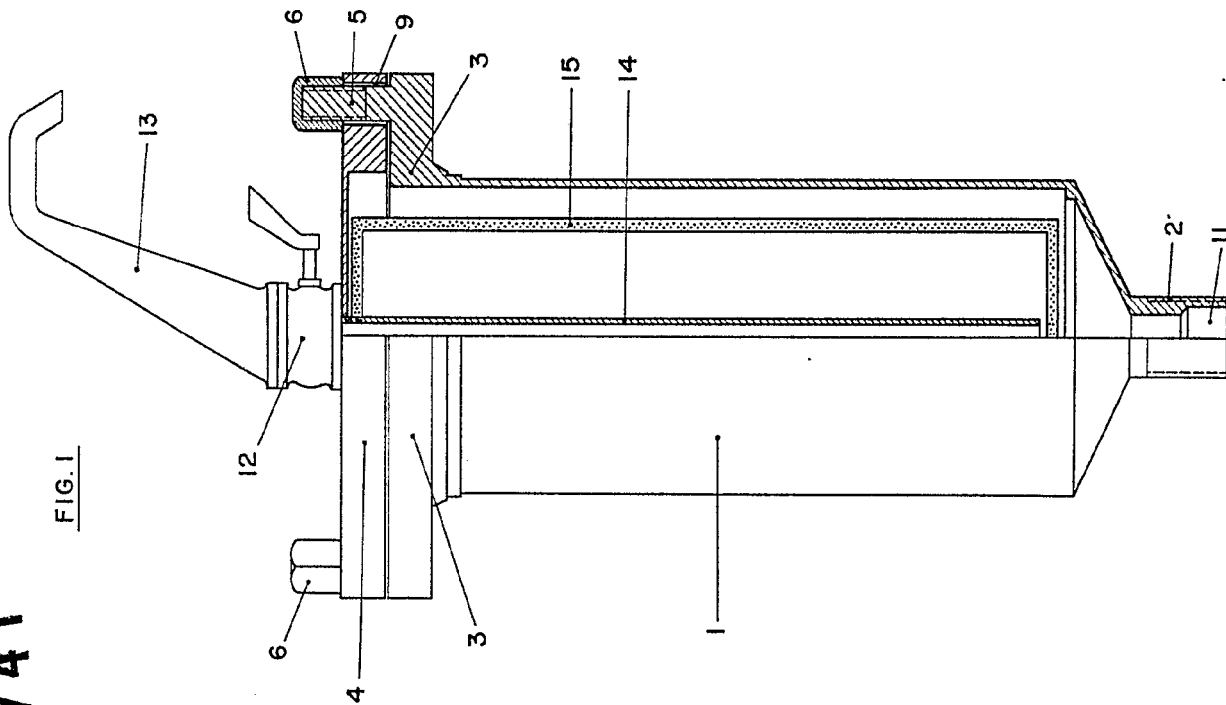
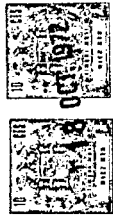


FIG. 1

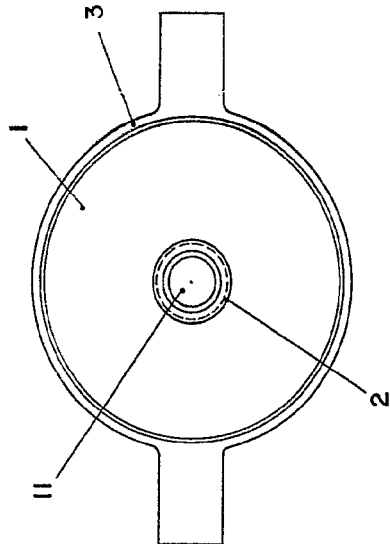


FIG. 2

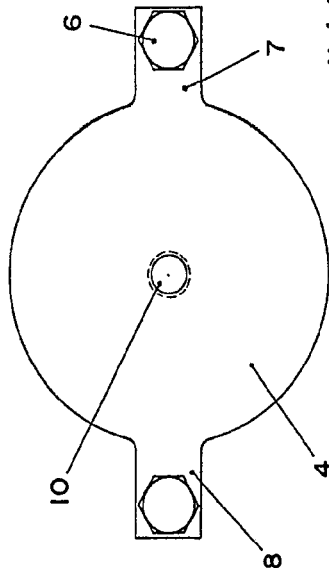


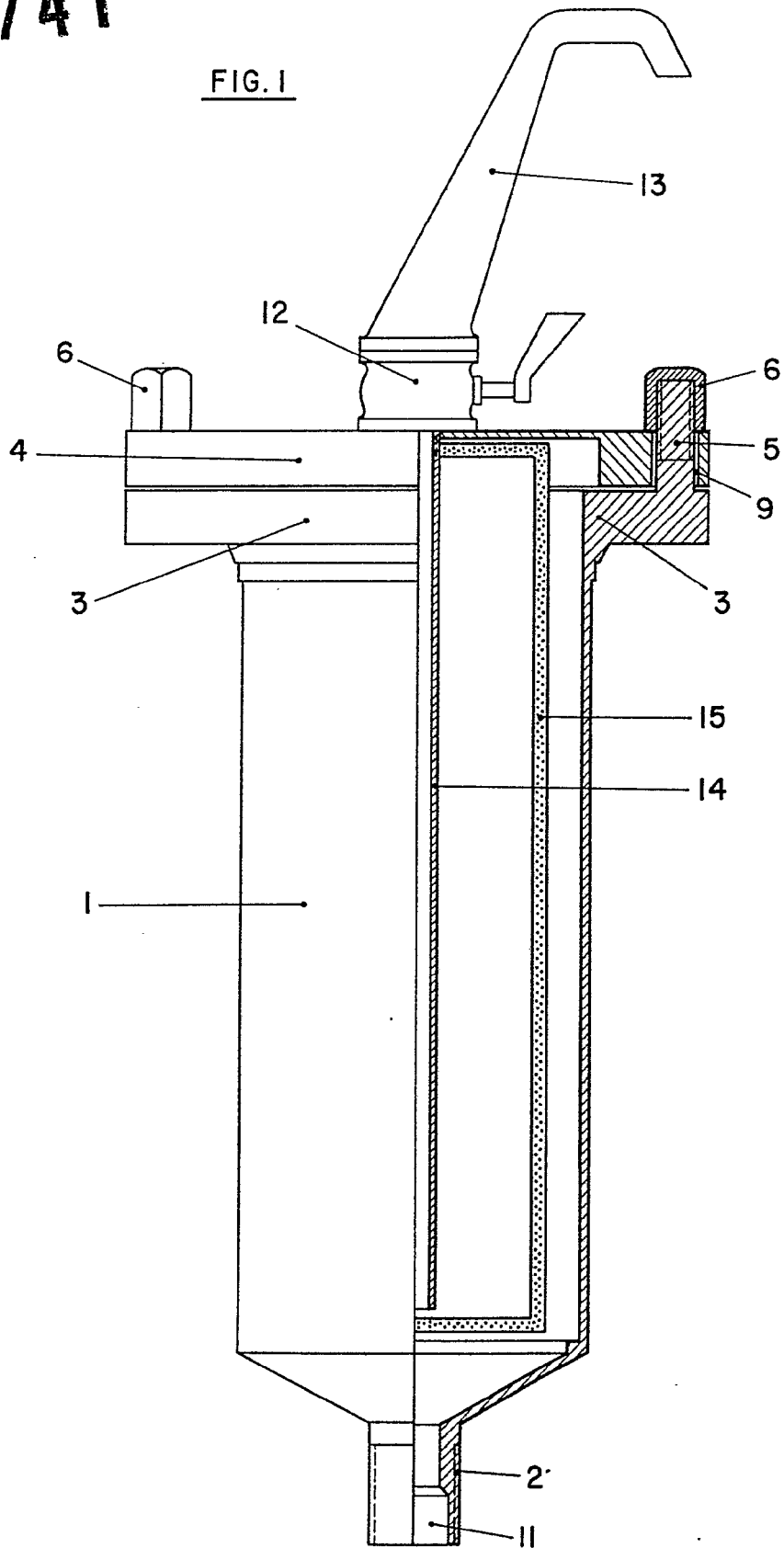
FIG. 3

Madrid, 19 de Noviembre de 1922.-

Handwritten signature and official stamp of the patent office.

407741

FIG. I



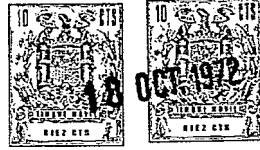


FIG. 2

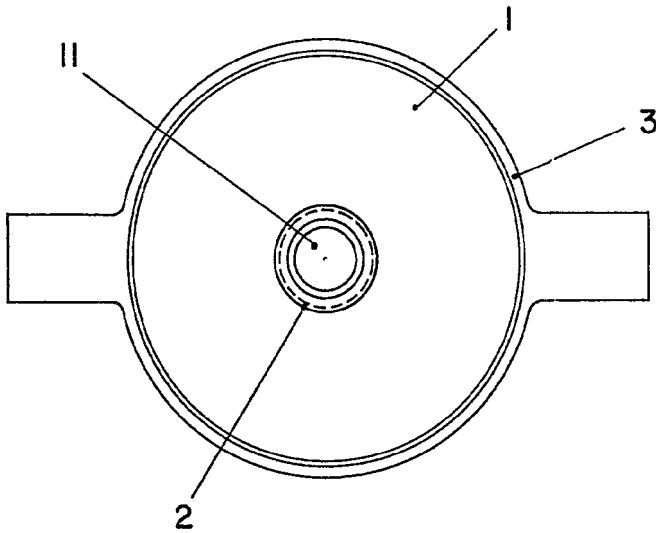
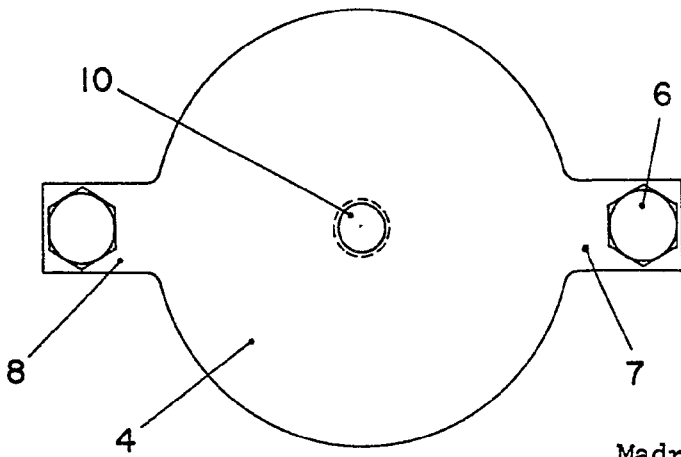


FIG. 3



Madrid, 18 de Octubre de 1972.-

[Handwritten signature]
[Illegible text]