

406770



406770

Cl. A. D.

MEMORIA DESCRIPTIVA

para solicitar

PATENTE DE INVENCION

e n

E S P A Ñ A

Por VEINTE años.

Por: "MAQUINA COSECHADORA DE AVELLANAS".-

A nombre de:

Don ANDRES GARRIGA BADIA, de nacionalidad española.-

Domiciliado en:

LA SELVA DEL CAMPO (Tarragona), c/.Pescaderias, 6

El objeto de la presente solicitud de patente de invención, se refiere a máquina cosechadora de avellanas que aporta esenciales características de novedad, posibilitadoras de la consecución como resultado industrial, de máquina cosechadora, con las consiguientes ventajas sobre lo

406770



actualmente conocido:

a.- Puede funcionar con cualquier clase de motor sea este electrico, de explosión, etc.

10 b.- Provista de un tubo de absorción de longitud y diámetro conveniente a su cometido, realiza la aspiración del fruto, introducido aquél debajo del avellano.

15 c.- La aspiración del fruto, al no ser limpia, ya que en la recolección de este van entremezclados, conjuntamente, cuerpos extraños existentes en el suelo, es en su interior seleccionado aquél, reenviando al exterior dichas materias extrañas.

d.- En su funcionamiento, muy simple, va limpiando y separando del fruto, dichas materias, dejando a este limpio y acondicionado para su traslado y envasado.

20 En los adjuntos planos, se ha representado, para mayor facilidad de la descripción, a título de ejemplo, y sin carácter limitativo alguno por lo tanto, una forma preferida de realización del objeto de la solicitud.

25 La figura 1 nos muestra una sección convencional B-B' lateral, de la figura 2.

La figura 2 representa una sección transversal convencional C-C' de la figura 3.

La figura 3 nos muestra una vista esquemática en alzado lateral de la máquina en cuestión.

30 Como puede apreciarse, el fruto mezclado con elementos extraños, tales como hojas, tierra, piedras, etc., es aspirado por una manguera que, conexas a un tubo de entrada (1) es conducido a una cámara o envolvente (2) como consecuencia de la aspiración producida por una turbina (3)

35 en donde son separadas de hojas, tierras, etc., cayendo el

406770



fruto sobre un rodete (4) de material elástico, el que sepa
ra todas las materias o elementos de mayor peso, tales como
piedras, etc.; la fuerte impulsión producida por la turbina
envia el fruto a través del conducto (5) al conducto (6),
40 siendo estas impulsadas nuevamente por la turbina y condu-
cidas por el conducto (7) a una tolva receptora de donde -
pasan a un doble tambor (8) y (9) concéntrico. El tambor o
cilindro interior (8) posee un carril hélice exteriormente
y el cilindro (9) posee un carril hélice de distinto paso
45 en su superficie interior, logrando con ello, al ser condu-
cido, entre ambos, el fruto una total limpieza del mismo,
saliendo el fruto por la tolva (10) y sus desperdicios por
el conducto (11); un purgador separador (12) efectúa esta
selección.

50 El mecanismo descrito es susceptible de toda -
clase de modificaciones de detalle, en tanto que estas no
alteraren su fundamento.

-- NOTA --

55 Los puntos de invención propios y nuevos que se
presentan para que sean objeto de este registro de patente
de invención en España, por veinte años, son los siguientes:

1º.-Máquina cosechadora de avellanas, caracteri-
zada porque posee manguera succionadora del fruto.

60 2º.-Máquina cosechadora de avellanas, según rei-
vindicación anterior, caracterizada porque posee una envol-
vente provista de turbina de doble efecto, succionadora e
impulsora.

65 3º.-Máquina cosechadora de avellanas, según rei-
vindicaciones anteriores, caracterizada porque un rodete de
material elástico, produce separación de productos varios



406770

que han sido absorvidos conjuntamente con el fruto.

70 4º.- Máquina cosechadora de avellanas, según rei-
vindicaciones anteriores, caracterizada porque por conductos
diversos situados en el interior de la envolvente, es envia-
do el fruto a una tolva, de la que es introducido en un gru-
75 po de dos cilindros concéntricos de diámetros distintos, de-
jando recámara entre ambos, de los que, el interior, por su
superficie externa, posee perfil saliente en hélice y el ci-
lindro exterior en su superficie interna va provisto tambien
75 de perfil saliente en hélice, de distinto paso al cilindro
o tambor concéntrico interior.

5º.-Máquina cosechadora de avellanas, según rei-
vindicaciones anteriores, caracterizada porque posee tolvas
de recogida de fruto, desperdicios y materias mayores.

80 6º.-Máquina cosechadora de avellanas, según rei-
vindicaciones anteriores, caracterizada porque puede ser ac-
cionada por cualquier sistema, eléctrico, explosión o mixto.

7º.-MÁQUINA COSECHADORA DE AVELLANAS.-

85 Tal como se ha descrito en la memoria que ante-
cede y para los fines que se han especificado, todo ello re-
presentado en los dibujos que se acompañan.

Consta la presente memoria descriptiva, de cuatro
hojas escritas a máquina por una sola cara.

Madrid, 16 de Sepbre. de 1.972.-

90

DOMINGO DIAZ UNGRIA
P.P.

95

406,770

D. ANDRES GARRIGA BADIA

406,770

HOJA 1
Nº HOJAS 3



16 SEP 1972

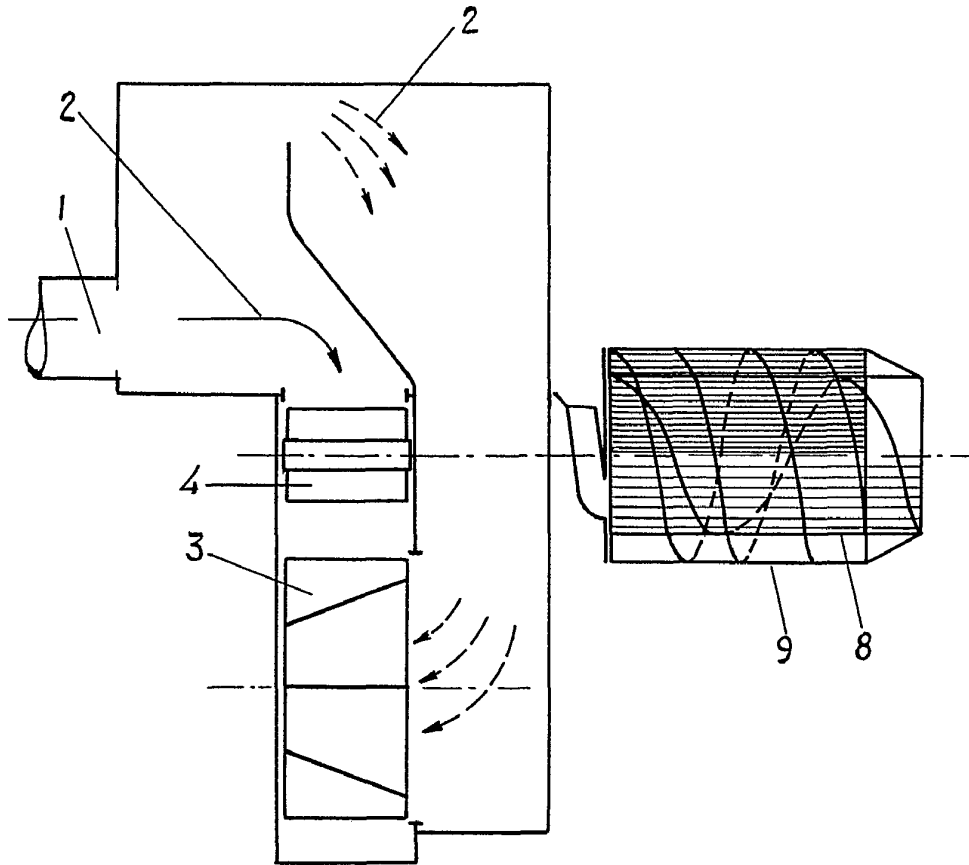


FIG. 1

06 SEP 1972

DOMINGO DIAZ UNGRIA
P.P.

Escala variable

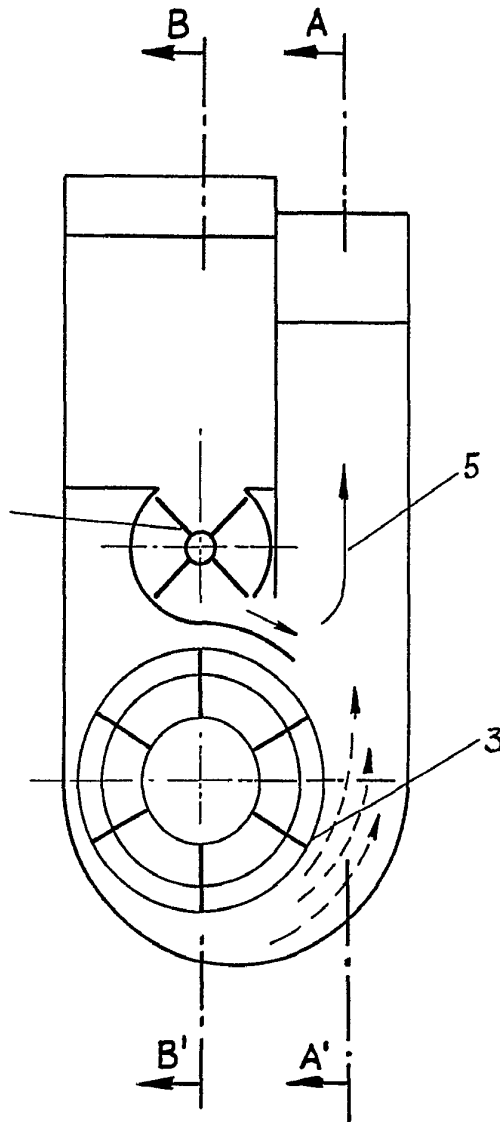


FIG. 2

16 SEP. 1972

DOMINGO DIAZ UNGRIA
P. P.

Escala variable

405770

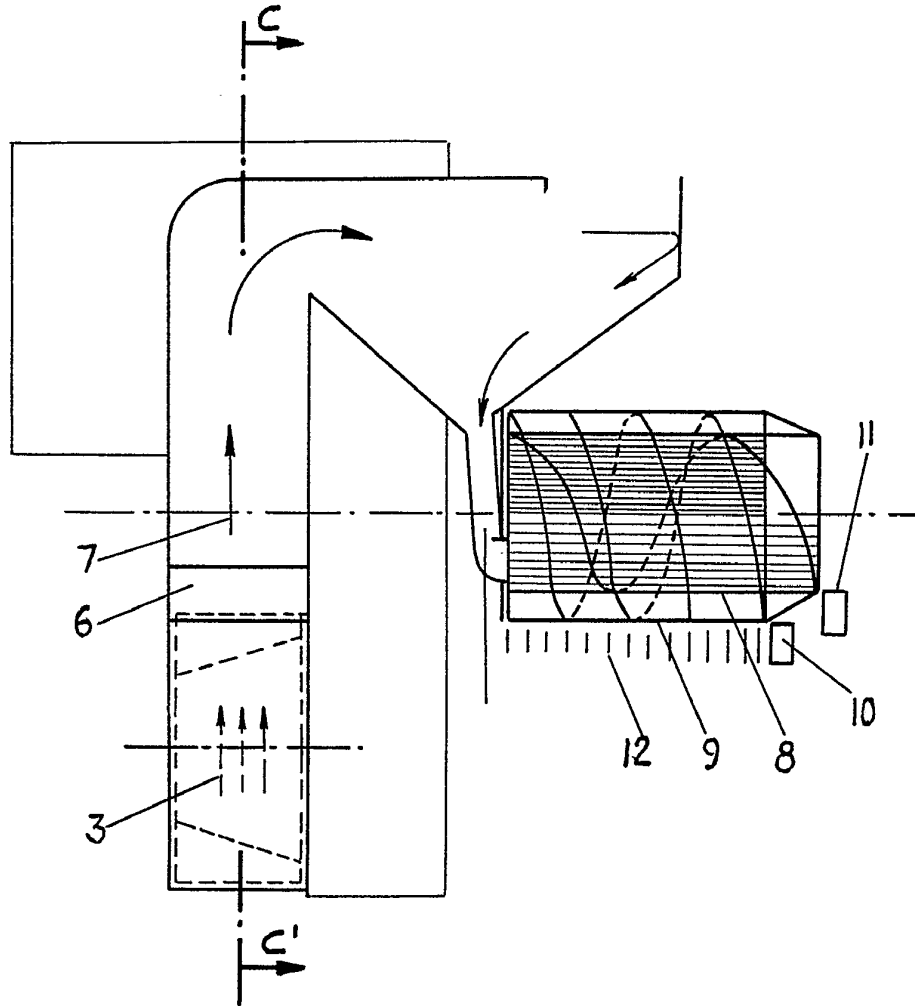


FIG. 3

06 SEP 1972
DOMINGO DIAZ UNGRIA
P.P.

Escala variable