

406294

MEMORIA DESCRIPTIVA

Correspondiente a una Patente de Invención, que se solicita por veinte años para todo el Territorio Nacional y sus posesiones, a favor de DON JOSE RAMON AGUILAR MADRID, residente en MADRID, calle Camino de La Laguna, 199, 2ª-A, port.

\* UN SISTEMA DE FABRICACION DE SOPORTES EXTENSIBLES-ELEVADORES, DE PERSIANAS Y SUS COMPLEMENTOS \*  
-----



5 El presente registro de Patente de Invención, concierne como su enunciado indica un sistema de fabricación de soportes extensibles-elevadores de persianas, y sus complementos, de acuerdo con la descripción detallada que del mismo se realia, debiendo interpretarse siempre este concepto en su mas amplio sentido y nunca en limitativo.

Este resultado industrial, mejora notablemente todo cuanto sobre el particular, se conoce actualmente.

10 Dada la necesidad en ciertas horas del día y de la noche de dar la más posible entrada de luz y aire en las habitaciones, por balcones y ventanas, evitando miradas indiscretas desde fuera al interior de las habitaciones, las amas de casa acostumbraban a levantar las persianas hacia el exterior. A tal fin se suelen valer para ello de un palo, una tabla o análogos que

BAD ORIGINAL

15

apuntalan en el alfeizar de la ventana y el otro extremo lo apoyan contra la propia persona, forzandola de esta manera a mantenerse elevada y algo extendida. Este rudimentario sistema trae como consecuencia que, alguna brisa de viento o el peso de la persona haga que el palo se deslice de sus puntos de apoyo, solidandose, cayendo la persona con estrépito, sufriendo desperfectos, a la vez que el palo puede caer hacia fuera con riesgos de lesiones a los vecinos de pisos mas bajos.

20

25

Para mejor comprension de este objeto, se adjunta a la presente Memoria Descriptiva, la correspondientes hojas de planos, en las que a titulo de ejemplo se representan todas y cada una de las partes que lo forman y, relacion que guardan entre si.

30

En las referidas hojas de dibujos, se aprecian las siguientes referencias:



35

FIGURA PRIMERA.— Lo misma representa una vista de la armadura cilindrica de la estructura que, alojara en su interior el soporte propiamente dicho que, se desplazara a lo largo y girando ( a voluntad) en el tubo, haciendo mas o menos extensible el conjunto en el que -A- pivote, indica la parte formativa de la armadura que fijara a ésta ( la armadura ) al quedar aprisionado entre las aletas a) de la bisagra especial ( fig.3) evitando con ello desplazamientos laterales estando en funcionamiento y, que descansara sobre la parte superior de las referidas aletas b) estando en reposo; -B- el cuello de la armadura que girara dentro de la bisagra c); -C- el cuerpo, que tiene cerca de su final un orificio D, que lo perfora y, que servira para fijar el conjunto mediante la introduccion de un pasador (fig.7) apropiado. Tiene una inclinacion adecuada en la base del cuello que dirige hacia arriba al soporte ayudando a elevar mas la persona.

40

45

50

FIGURA SEGUNDA.— Lo misma representa una vista del soporte propiamente dicho que, al alojarse en el interior de la armadura cilindrica hueca y, que segun sea mas o menos la porcion introducida hara que el conjunto armadura-soporte, obtenga la

55

longitud descendido; -E- representa el cuerpo cilíndrico del soporte; -G- Los orificios de extensión en los que se alojara trasponiéndolos así como al de la armadura exterior, el pasador, que de esta forma dejará unidos ambos componentes ; -H- es la parte del soporte que estará en contacto con la superficie de la persiana para mantenerla elevada y extendida y que por su forma cilíndrica, sin puntas ni salientes evitará que su roce deteriore la parte de la persiana con la cual está en contacto.

60

FIGURA TERCERA.- Representa la bisagra especial, en cuyo interior o) girará el cuello de la armadura cilíndrica hueca al poner en funcionamiento el conjunto y cuyas placas paralelas, aprisionaran al pivote de la armadura, para evitar desplazamientos laterales y sobre cuyas partes superiores b) descansará el citado pivote, estando fuera de uso.

65

FIGURA CUARTA BIC.- Representa otra vista de la bisagra especial.



70

FIGURA CUARTA.- Representa el aparato soporte extensible-elevador, montado, dispuesto para ser introducido en la bisagra estando sujeto al bastidor de la persiana y, funcionar.

FIGURA QUINTA.- Representa el aparato soporte extensible-elevador, en posición de ser introducido en la bisagra estando éste sujeto al bastidor de la persiana, fuera de uso.

75

FIGURA SEXTA.- Vista frontal del soporte extensible-elevador, totalmente montado, mostrando los detalles de sus componentes ( ya relacionados )

80

FIGURA SEPTIMA.- Representa el pasador para ser introducido entre el orificio de la armadura cilíndrica hueca y el soporte alojado en su interior, al objeto de mantener unidos y fijos a ambos componentes, al funcionar, formando el conjunto.

85

FIGURA OCTAVA.- Sujetador especial para mantener en posición de estabilidad el soporte, estando fuera de uso.

FIGURA NOVENA.- Vista del soporte extensible elevador en posición de fuera de uso, con la persiana corrida hacia abajo en toda su longitud, evitando la entrada de luz y aire por las ventanas al interior de las habitaciones.

FIGURA DECIMA.— Vista del soporte extensible-elevador en funcionamiento, manteniendo la persona extendida y elevada hacia el exterior de la habitación.

90

El conjunto anteriormente descrito, podrá fabricarse en cualquier clase de material de suficiente resistencia, dimensiones y colores convenientes.

95

Dada la claridad de la presente Memoria descriptiva y planos anexos, resulta obvio el mencionado las evidentes ventajas derivadas de estos perfeccionamientos constructivos.

100

Descrito suficientemente la naturaleza de la invención, se hace constar expresamente que cualquier modificación de detalle que se introduzca en la misma, se considerará incluida dentro de esta protección, en tanto que no se altere o modifique esencialmente su finalidad característica.



NOTA

Por Último se declara de novedad y propia invención, las siguientes :

REIVINDICACIONES

105

1ª.— Un sistema de fabricación de soportes extensibles-elevadores de personas, y sus complementos, caracterizado esencialmente, porque como primera fase constructiva se procede a la fabricación de piezas de material y tamaños convenientes separadamente y susceptibles de unión entre sí, creando el conjunto soporte extensible-elevador.

110


2ª.— Un sistema de fabricación de soportes extensibles-elevadores de personas, y sus complementos, según la anterior reivindicación, caracterizado esencialmente por comprender una armadura cilíndrica hueca de estructuración del soporte extensible-elevador constituida por un tubo que, en el extremo que lleva el cuello que girará dentro de la bisagra especial, tiene una inclinación en la base del citado cuello, que dirige al soporte algo hacia arriba, facilitando con ello mas altura de la persona. En el otro extremo y cerca de su final existe un orificio que perfora la armadura, para ser traspasado por un pasador.

115

120

125 El pivote tiene por misión sujetar el soporte extensible-elevador, cuando está en funcionamiento, introduciéndose entre las aletas de una bisagra especial que lo inmoviliza, para evitar desplazamientos laterales. La prolongación del pivote con el cual forma como un cuello de cisne, es de una longitud adecuada para mejor poder pasar por debajo del travesaño del que pende la persiana, todo el conjunto cuando se procede a su uso. En posición de fuera de uso, el pivote descansa sobre las partes superiores de las aletas de la bisagra especial, que estando en funcionamiento, lo aprisionan.

130 3ª.- Un sistema de fabricación de soportes extensibles-elevadores de persianas, y sus complementos, según las anteriores reivindicaciones caracterizado esencialmente por comprender un soporte de tamaño adecuado, cilíndrico, con suficientes orificios para ser fijado a la estructura cilíndrica hueca donde va alojado, a fin de que al ser más o menos introducido en la misma haga al conjunto lo suficientemente extenso y fijo. El final de forma alargada y redondeada está en contacto con la superficie de la persiana a la que mantiene elevada y extendida hacia el exterior de la habitación.

135 

140 4ª.- Un sistema de fabricación de soportes extensibles-elevadores de persianas, y sus complementos según las anteriores reivindicaciones, caracterizado esencialmente por comprender una bisagra especial con dos aletas rectangulares paralelas destinadas a inmovilizar al soporte extensible-elevador por medio de la introducción entre las referidas aletas del pivote de la estructura cilíndrica hueca, evitando el desplazamiento hacia los laterales del soporte con la consiguiente caída y posibles desperfectos de la persiana. Comprendiendo asimismo como accesorio del conjunto, un sujetador cuando el mismo no está en uso.

145 5ª.- UN SISTEMA DE FABRICACION DE SOPORTES EXTENSIBLES-ELEVADORES DE PERSIANAS, Y SUS COMPLEMENTOS.

150 Todo ello tal y como se describe en el cuerpo de esta Memoria, reivindica en su nota y se representa a título de

ejemplo en las adjuntas hojas de planos.  
Esta Memoria Descriptiva consta de seis hojas foliadas y  
mecanografiadas por una sola de sus caras y a dos espacios.

Madrid, 31 de Agosto de 1.972.

José Ramón Aguilar Madrid



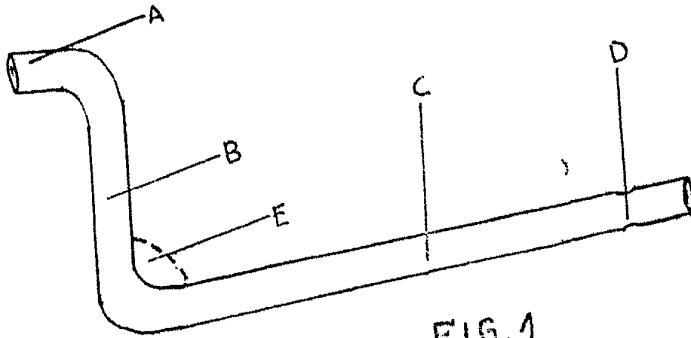


FIG. 1

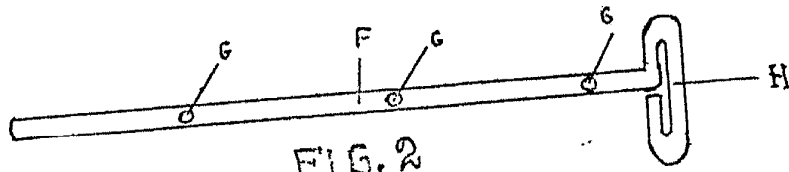


FIG. 2

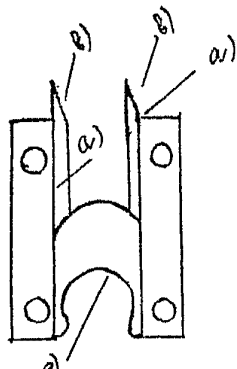


FIG. 3

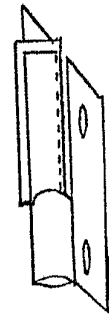


FIG. 3 BIS

MADRID

JOSE RAMON AGUILAR MADRID

*Jose Ramon Aguilar Madrid*

ESCALA VARIABLE

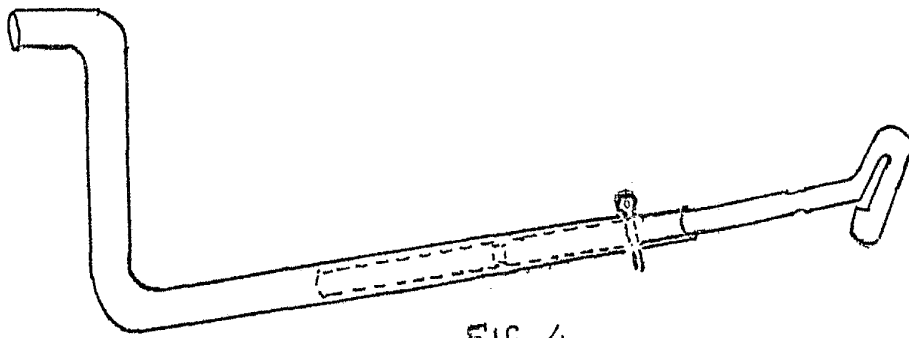


FIG. 4

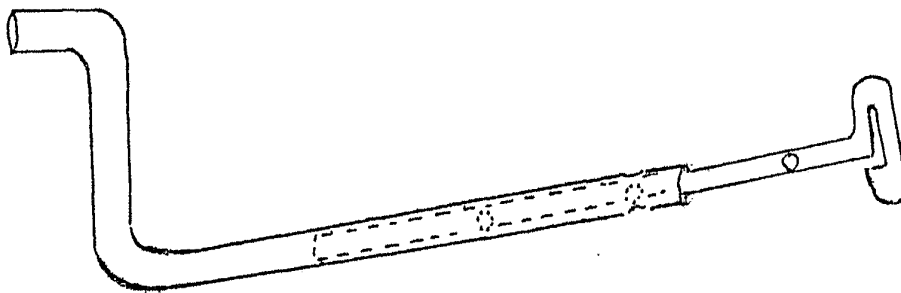


FIG. 5

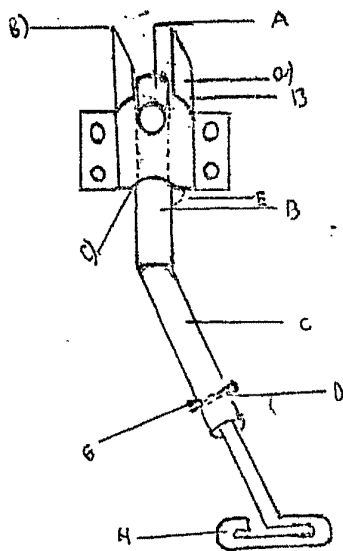


FIG. 6

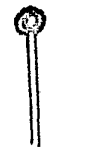


FIG. 7



FIG. 8

MADRID

JOSÉ RAMÓN AGUILAR MADRID

*José Ramon Aguilar Madrid*

ESCALA VARIABLE

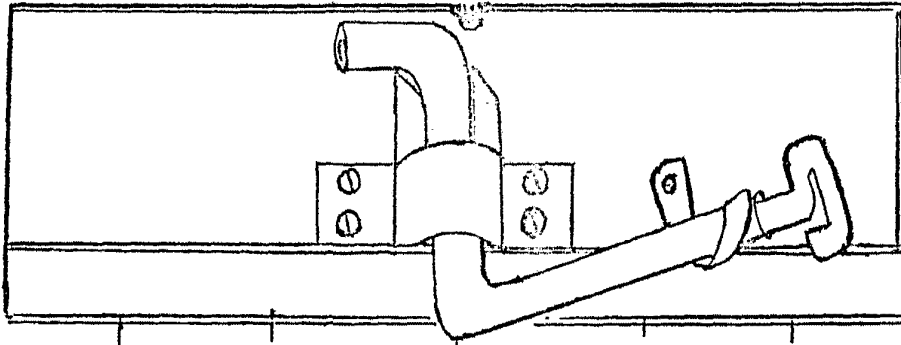
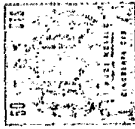


FIG. 9

MADRID

JOSE RAMON AGULLAR MADRID

*Jose Ramon Agullar Madrid*

ESCALA VARIABLE

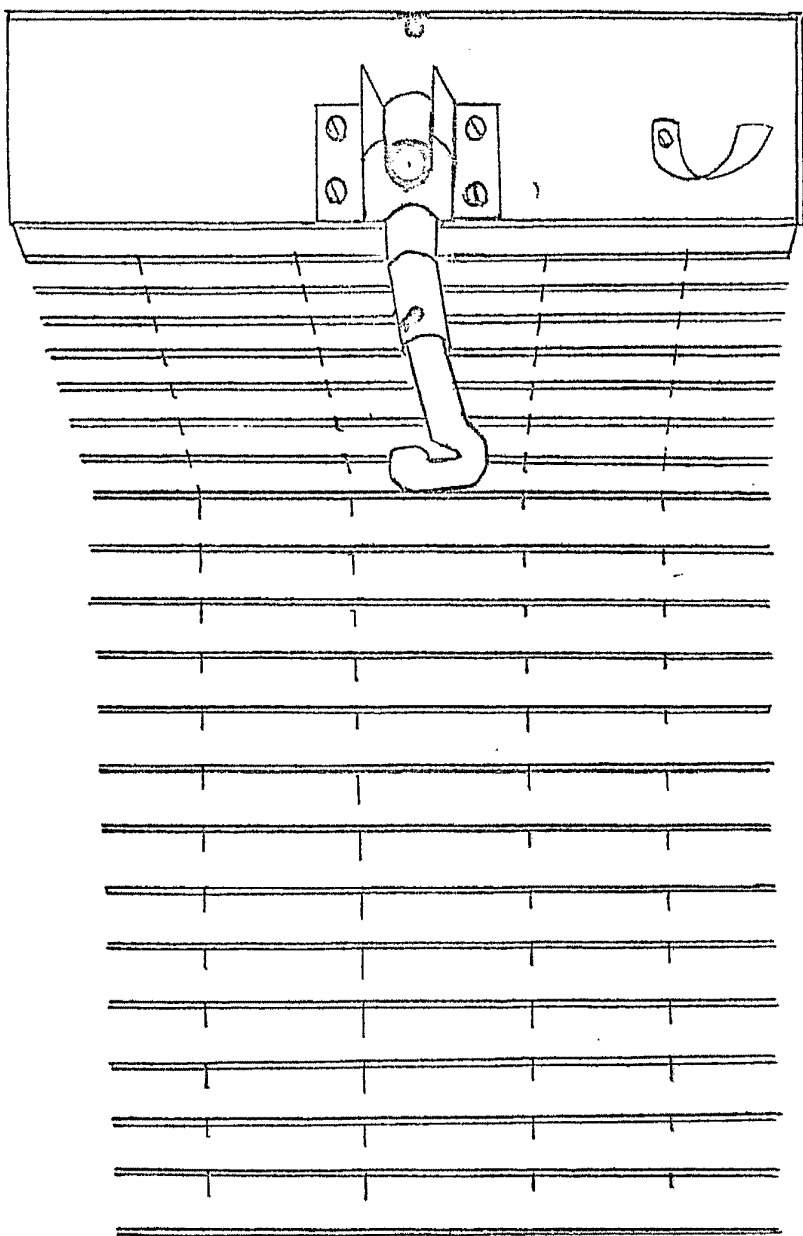


FIG. 10

MADRID

JOSE RAMON AGUILAR MADRID

*Jose Ramon Aguilar Madrid*

ESCALA VARIABLE