

405952

13 15 1972



Cl. 2: DO6F

F. E. 24-5-75

MEMORIA DESCRIPTIVA
de una Patente de Invención a nombre de:
JOHANN HEINRICH DELKERS, de nacionalidad
alemana, domiciliado en 28 Bremen,
Duckwitzstr. 10 (Alemania); por: "DISPO-
SITIVO PARA ALMACENAR UNIDADES DE ROPA
LAVADA Y PARA INTRODUCIRLAS EN UNA MAQUI-
NA DE TRATAMIENTO DE ROPA LAVADA".

-----ooo000ooo-----

El invento concierne a un dispositivo para almacenar
unidades de ropa lavada y para introducirlas en una máquina de
tratamiento de ropa lavada, especialmente una planchadora mecá-
nica, con una banda laminar de longitud finita, susceptible al-
ternativamente de ser enrollada sobre un tambor de almacena-
5 miento superior y sobre un tambor de almacenamiento inferior o
de ser desenrollada desde éstos, la cual es susceptible de ser
enrollada sobre el tambor de almacenamiento superior para efec-
tuar el almacenamiento de la ropa lavada y es susceptible de ser
10 desenrollada desde éste para entregar las unidades de ropa lava-
da.



Una dificultad esencial en tales carros de arrollamiento consiste en la práctica en garantizar un movimiento ordenado correcto y libre de perturbaciones de la banda laminar al introducir las unidades de ropa lavada, así como al entregar las. El movimiento de la banda laminar es afectado por diversos factores.

Una influencia decisiva resulta de la transmisión de la propulsión sobre la banda laminar o sobre los tambores de almacenamiento al efectuar el enrollamiento y el desenrollamiento. El invento se ocupa en primer término de este problema.

El invento está caracterizado porque para enrollar la banda laminar sobre el tambor de almacenamiento superior (introducción de las unidades de ropa lavada) el tambor de almacenamiento inferior es propulsado en el sentido de desenrollamiento y el movimiento de éste es susceptible de ser transmitido como propulsión al tambor de almacenamiento superior con cambio de velocidad así como un intercalamiento de un embrague de fricción.

El invento se basa en la idea de, al efectuar la introducción de la ropa lavada, es decir al enrollar la banda laminar sobre el tambor de almacenamiento superior con las unidades de ropa lavada introducidas con simultáneo desenrollamiento de la banda laminar desde el tambor de almacenamiento inferior, propulsar a éste y transmitir el movimiento del tambor de almacenamiento inferior a través de un engranaje de transmisión es-

405952



pecial al tambor de almacenamiento superior, a saber de tal modo que éste también sea propulsado, y a saber en el sentido de enrollamiento. Mediante las relaciones de cambio de velocidad escogidas, incluidos los diámetros preestablecidos de los núcleos de tambor se logra con el invento que ambos tambores sean propulsados, sin que para la transmisión de la propulsión sea utilizada conjuntamente también la banda laminar. No obstante, a pesar de ello la banda laminar recibe durante esta fase una suficiente tensión de manera que las unidades de ropa lavada son enrolladas sobre el tambor de almacenamiento superior con la banda laminar bajo suficiente tensión. Los intentos en la práctica han mostrado que con este modo de propulsión se evita sorprendentemente que la banda laminar se mueva "ladeada".

El mismo efecto se puede lograr de acuerdo con el invento si las unidades de ropa lavada almacenadas son entregadas a la planchadora mecánica o máquina similar por movimiento de la banda laminar en dirección inversa. Aquí, la propulsión de la banda laminar se efectúa a partir de la planchadora mecánica, a saber a través de correas de introducción usualmente presentes en una planchadora mecánica, las cuales son puestas en contacto de modo incapaz de resbalar con un rodillo de propulsión para la banda laminar, de manera que la banda laminar es propulsada con igual velocidad que las correas de introducción de la planchadora mecánica. También en este caso se establece una mútua dependencia de la propulsión entre el tambor de almacenamiento superior y el tambor de almacenamiento inferior, a saber mediante un acoplamiento de propulsión con intercalamien

405952



to de un embrague de fricción. El motor que propulsa al tambor de almacenamiento inferior al recibir las unidades de ropa lavada está desconectado durante esta fase.

5 Otras características del invento conciernen a un dispositivo para el enrollamiento y desenrollamiento de hilos de seguridad, los cuales son almacenados junto con la ropa lavada y al entregar las unidades de ropa lavada a la planchadora mecánica impiden que las mismas se adhieran fijamente a la banda laminar.

10 Por consiguiente, el invento se refiere a un dispositivo que hace posible una sencilla transmisión de la propulsión desde la planchadora mecánica o máquina similar a la banda laminar y garantiza una entrega libre de perturbaciones de las unidades de ropa lavada desde la banda laminar a la planchadora mecánica con igual velocidad de la banda laminar y de la correa de introducción de la planchadora mecánica.

15 Finalmente el invento concierne a un dispositivo para la introducción de las unidades de ropa lavada en el dispositivo de almacenamiento de tal modo que al entregar las unidades de ropa lavada a la planchadora mecánica éstas recorren la planchadora mecánica sin tener entre ellas distancias dignas de mención.

20 En lo que sigue se explican con más detalle otras particularidades con ayuda de un ejemplo de realización representado en los dibujos. En estos dibujos:

25 la Figura 1 muestra un dispositivo de acuerdo con el invento en vista en alzado lateral esquemática;

405952



la Figura 2 muestra una vista trasera del dispositivo de acuerdo con la figura 1;

la Figura 3 muestra un detalle de la guía de la banda laminar a escala aumentada;

5 la Figura 4 muestra una vista en planta correspondiente a la figura 3;

la Figura 5 muestra un detalle del rodillo delantero de cambio de dirección para la banda laminar en sección horizontal, nuevamente a escala aumentada;

10 la Figura 6 muestra otro detalle del dispositivo en vista en alzado lateral correspondiente a la figura 1.

El dispositivo almacenador y de introducción de unidades de ropa lavada está estructurado como aparato transportable. Para este fin, en un bastidor 10 están colocadas en la parte inferior ruedas de rodadura 11 y 12. En el bastidor 10 están apoyados, en cada caso de modo giratorio, un tambor de almacenamiento 13 y un tambor de almacenamiento superior 14. Entre los dos tambores de almacenamiento 13 y 14 se mueve una banda laminar 15 a base de material sintético o similar. Este, para el alojamiento y la recepción de unidades de ropa lavada en el dispositivo es enrollado sobre el tambor de almacenamiento superior 14 al mismo tiempo que salen del tambor de almacenamiento inferior 13. Las unidades de ropa lavada (no representadas) son alojadas juntamente con la banda laminar sobre el tambor de almacenamiento superior 14.

15

20

25

El dispositivo trabaja del siguiente modo: En un puesto de carga especial dentro del taller de lavado de ropa son in-

405952



5 introducidas las unidades de ropa lavada en el dispositivo. Depen-
diendo de las necesidades se asocian entonces tales dispositivos
de almacenamiento y de introducción en una sola unidad o en va-
rias unidades con una máquina de tratamiento de ropa lavada, es-
pecialmente con una planchadora mecánica. La introducción de las
unidades de ropa lavada en la planchadora mecánica se efectúa
de manera automática, siendo propulsado el dispositivo desde la
planchadora mecánica, en el ejemplo de realización representado
a partir de un rodillo de correa 16 de la correa de introducción
10 17 asociada usualmente con una planchadora mecánica.

La propulsión del dispositivo al enrollar así como al
desenrollar tiene una considerable influencia sobre un movimien-
to ordenado y correcto de la banda laminar 15, especialmente por
la tensión que se produce en la banda laminar. En el invento es-
15 tá previsto que al introducir las unidades de ropa lavada en el
dispositivo, el tambor de almacenamiento inferior 13 sea propul-
sado en el sentido de desenrollamiento. Para ello en el bastidor
10 está dispuesto un motor, especialmente un motor eléctrico 18,
el cual a través de un sistema de propulsión de cadena o de co-
20 rreas 19, 20 con intercalamiento de un embrague, especialmente un
embrague electromagnético 21, actúa sobre un engranaje de trans-
misión 27.

El árbol de tambor 25 del tambor de almacenamiento in-
ferior 13 se encuentra, a través del engranaje de transmisión 27,
25 en acoplamiento de propulsión con el árbol de tambor 26 del tam-
bor de almacenamiento superior 14.

El engranaje de transmisión 27 contiene dos embragues

405952



de fricción 28 y 29, preferiblemente embragues de discos usuales en el comercio, sobre cuyos árboles de embrague 30, 31 está apoyada en cada caso una rueda loca, especialmente una rueda catalina loca 32 ó 33 . Además, sobre los árboles de embrague 30 ó 31 se encuentran ruedas dispuestas rígidamente especialmente ruedas catalinas 34 y 35, las cuales en cada caso se encuentran en acoplamiento de propulsión con los árboles de tambor 25 y 26 asociados a través de cadenas 22 y 23 o correas. Cada embrague de fricción 28 y 29 está provisto de modo usual con una rueda de caja envolvente 36 ó 37, que está unida fijamente con la caja envolvente exterior del embrague.

El engranaje de transmisión 27 estructurado de este modo trabaja de la siguiente manera:

Al introducir las unidades de ropa lavada en el dispositivo el árbol de tambor 25 del tambor de almacenamiento inferior 13 es propulsado por el motor eléctrico 18, a saber del siguiente modo: La propulsión del motor 18 es transmitida por medio de un sistema de propulsión de correa 19 20 al árbol de embrague inferior 30 y desde éste a través de la rueda catalina 34 y la cadena 22, al árbol de tambor 25. Al mismo tiempo es propulsado el embrague de fricción inferior 28, cuyo movimiento es transmitido a la rueda de caja envolvente 36 dispuesta dentro de la caja envolvente de embrague. La rueda catalina loca 32 se mueve libremente en esta dirección de movimiento. La rueda catalina de caja envolvente 36 propulsa la rueda catalina loca 33 sobre el árbol de embrague 31, de tal modo que es movido conjuntamente este árbol de embrague 31. La propulsión llega, sin solicita

405952



ción sobre el embrague de fricción 29, hasta la rueda catali-
na rígida 35 y desde ésta al árbol de tambor superior 26.

Las relaciones de velocidad se escogen en este caso
de tal modo que en el sistema de transmisión se admita siempre
una cierta holgura. De este modo se garantiza, por un lado, la
propulsión de los dos árboles de tambor 25 y 26, y por el otro
lado se mantiene también la banda laminar 15 bajo una tensión
deseada, pero sin que sirva como medio de tracción para la
transmisión de la propulsión durante la operación de carga del
dispositivo. Las relaciones de velocidad necesarias pueden ser
garantizadas por ejemplo mediante selección adecuada de los
diámetros de núcleo de los tambores de almacenamiento 13 y 14.
Es conveniente una forma de realización en la cual el núcleo
de tambor 38 del tambor de almacenamiento inferior 13 tiene un
diámetro menor que el del núcleo de tambor 39 del tambor de al-
macenamiento superior 14, a saber de tal modo que en la posición
de partida, cuando toda la banda laminar 15 está enrollada so-
bre el tambor de almacenamiento inferior 13, el diámetro del
arrollamiento de la lámina corresponde el diámetro del núcleo
de tambor 39 -vacío-. El núcleo de tambor 38 puede tener en es-
te caso, por ejemplo, un diámetro de 300 mm, y el núcleo de
tambor 39 puede tener un diámetro de 500 mm.

Al entregar las unidades de ropa lavada a una plancha-
dora mecánica o máquina similar es desconectado el motor eléc-
trico 18 y es desembragado por el embrague 21. La propulsión
se efectúa en este caso a través de la banda laminar 15, que
es retirada del tambor de almacenamiento superior 14 por medio

405952



de un rodillo de propulsión 40 propulsado por la planchadora mecánica y es enrollado sobre el tambor de almacenamiento inferior 13. En este caso el movimiento del árbol de tambor superior 26 es transmitido a la rueda de caja envolvente 37 a través de la rueda catalina 35 y a través del embrague de fricción superior 29, ya que en esta dirección de movimiento la rueda catalina loca 33 gire libremente. La rueda catalina de caja envolvente 37 propulsa a la rueda catalina loca 32 sobre el árbol de embrague inferior 30, el cual transmite la propulsión a su vez a la rueda catalina 34 y desde aquí al árbol de tambor inferior 25. También en esta fase de movimiento es mantenida en estado tensado la banda laminar, pudiéndose ajustar mediante los embragues de fricción 28 ó 29 la tensión que en cada caso se desee.

El invento se ocupa además de la transferencia sin rozamientos de las unidades de ropa lavada a una planchadora mecánica o máquina similar, especialmente a la correa de introducción 17 de la planchadora mecánica. Para este fin la banda laminar 15 retirada del tambor de almacenamiento superior 14 es conducida a través de un dispositivo de cambio de dirección, que puede ser subordinado a las correas de introducción 17. Este dispositivo de cambio de dirección está dispuesto en palancas de soporte 41 dispuestas en posición lateral, que son basculables alrededor de un apoyo 42. En el extremo opuesto al lado de entrega de las unidades de ropa lavada, las palancas de soporte 41 están unidas entre sí mediante una barra transversal 43 y son susceptibles de ser fijadas en la posición angular deseada por

40595213



medio de un dispositivo de fijación 44.

En el extremo del lado de entrega, entre las palancas de soporte 41 están apoyados dos rodillos de compresión o apriete 45 y 46 dispuestos distanciados entre sí. Estos comprimen el cabo terminal inferior de la banda laminar 15 sobre el rodillo de propulsión 40, cuando se debe transmitir la propulsión de la planchadora mecánica o del rodillo de correa 16 a la banda laminar 15. La propulsión del rodillo de correa 16 es por consiguiente activa solamente cuando los rodillos de compresión 45 y 46 comprimen la banda laminar 15 sobre la periferia del rodillo de propulsión 40.

Junto a las palancas de soporte 41 está apoyado además en el extremo exterior un rodillo de descarga 47. Este, en el caso presente, está estructurado con un diámetro extraordinariamente pequeño, a saber aproximadamente del orden de magnitud de 15 mm. Dado que en el presente aparato la propulsión de la correa de introducción 17 es transmitida directamente y sin transmisiones diferenciales de velocidad a la banda laminar 15, no resulta ninguna diferencia de velocidad con relación a la correa de introducción 17, de manera que para la transferencia correcta de las unidades de ropa lavada a la correa de introducción 17 la altura de caída debe ser mantenida mínima en la zona del rodillo de descarga 47. Esto se hace posible mediante una constitución especial del rodillo de descarga 47 con pequeño diámetro. En efecto, el rodillo de descarga 47 está apoyado varias veces sobre apoyos 48a, 48b ..., a saber en una mesa 49 dispuesta entre las palancas de soporte 41. Entre los apoyos in-

405952



dividuales 48a, 48b ... están apoyados giratoriamente sobre una barra de sostén giratoria y continua 50 diversos tramos de rodillo 47a, 47b en forma de funda envolvente.

5 El rodillo de descarga 47 es además de ello susceptible de bascular con relación a las palancas de soporte 41. Esto, en el ejemplo de realización representado, se logra haciendo que la mesa 49 sea susceptible de bascular con relación a las palancas de soporte 41 alrededor de un eje 51 que está distanciado del rodillo de descarga 47 y es susceptible de ser fijado por medio de un tornillo de fijación 53 que se mueve dentro de un orificio oblongo 52 en la posición relativa deseada, que se establece a partir de la altura de la correa de introducción 17.

15 El acoplamiento de propulsión entre el rodillo de correa 16 y el rodillo de propulsión 40 se produce de acuerdo con el invento de manera muy sencilla, a saber volcando todo el dispositivo en el lado del rodillo de propulsión 40. Para este fin, en esta posición de entrega de las unidades de ropa lavada el dispositivo está colocado en posición inclinada y apretado o comprimido sobre la planchadora mecánica. Para ello en el lado trasero del bastidor 10 está dispuesto un dispositivo elevador, por ejemplo un gato elevador de carro 65 usual en el comercio, con cuya ayuda es levantado en un lado el bastidor, de manera que solo las ruedas delanteras 11 tienen contacto con el suelo. El dispositivo elevador, en el caso presente el gato elevador de carro 65, está dispuesto en posición inclinada, de tal modo que 25 aparte de la componente de fuerza vertical con la que es levanta

40595213



do el bastidor 10 por un lado, entra en acción una componente de fuerza horizontal que comprime al dispositivo contra la planchadora mecánica.

5 De la entrega sin perturbaciones de las unidades de ropa lavada a la planchadora mecánica o máquina similar es responsable además un dispositivo de guía de hilos. Al introducir las unidades de ropa lavada dos hilos 55 y 56 son enrollados conjuntamente sobre el tambor de almacenamiento superior 14. Los hilos 55 y 56 se mueven en este caso sobre un elemento de sostén de hilos 57, el cual está dispuesto basculantemente junto a las palancas de soporte 41. Al entregarse las unidades de ropa lavada el elemento de sostén de hilos 57 se encuentra en una posición enderezada (figura 3). Al introducir las unidades de ropa lavada en la planchadora mecánica, el
10 elemento de sostén de hilos 57 ha basculado a una posición casi horizontal, en la cual su extremo delantero, que está formado por una barra, sobresale por encima del rodillo de descarga 47 y de este modo protege a la bande laminar 15 guiada alrededor de este rodillo de descarga 47.(figura 1).

15
20 Los dos hilos 55 y 56 son desenrollados desde rodillos para hilos 58 y 59 al introducir las unidades de ropa lavada. Los rodillos para hilos 58 y 59 están apoyados giratoriamente sobre un árbol de rodillos 60 común y están en acoplamiento de propulsión con el árbol de rodillos 60 por medios de embragues de fricción 62 y 63, en el ejemplo de realización representado en la forma de discos cargados por resorte, que se apoyan lateralmente en rodillos para hilos 58 y 59 comprimidos
25

40595213



5
10
15
20
25

contra un tope. El árbol de rodillos 60 es propulsado por el engranaje de transmisión 27. Sobre el árbol de embrague 31 está dispuesta para este fin una polea de correa 61 con movimiento loco, que actúa a través de una correa 54 sobre el árbol de rodillos 60. Al retirar los hilos 55 y 56 de los rodillos para hilos 58 y 59, éstos, por el efecto de movimiento loco de la polea para correas 61 se mueven independientemente de la propulsión transmitida por el motor eléctrico 18 haciéndose posibles además eventuales diferencias de movimiento por los embragues de fricción 62 y 63, de manera que los hilos 55 y 56 son retirados de los rodillos para hilos 58 y 59 con una tensión ajustable por medio de los embragues de fricción 62 y 63.

15
20
25

Al entregar las unidades de ropa lavada a la planchadora mecánica los hilos 55 y 56 son enrollados sobre los rodillos para hilos 58 y 59 por la propulsión del árbol de rodillos 60 a partir del engranaje de transmisión 27, haciéndose posible una eventual holgura mediante los embragues de fricción 62 y 63. Con el fin de mantener en los hilos una tensión mínima al enrollar los hilos 55 y 56 y de este modo evitar una salida de los hilos desde los rodillos para hilos 58 y 59, los hilos 55 y 56 se mueven sobre tensores de hilos 66 y 67 (figura 2). Estos tensores de hilos 66 y 67 consisten por ejemplo en dos discos en forma de plato, los cuales son comprimidos uno contra otro por medio de un resorte y forman de este modo un canal para el alojamiento del hilo.

El dispositivo tiene asociado además un pedal de pie 64. Este hace posible un funcionamiento independiente del dia-

405952



positivo al introducir las unidades de ropa lavada. En efecto,
de acuerdo con el invento se procede introduciendo primeramen-
te una pequeña zona parcial de la unidad de ropa lavada en el
tambor de almacenamiento superior 14 y sujetándole fijamente
de este modo. Por desconexión de la propulsión mediante el pe-
5 dal de pié 64 el operario de servicio tiene ahora tiempo sufi-
ciente para extender con la mano la unidad de ropa lavada en la
zona de la mesa 49 y alisarla, a saber eventualmente por tra-
mos. Los tramos alisados y extendidos son introducidos luego
10 de forma discontinua accionando varias veces el pedal de pié
64. Con este proceso se puede introducir la ropa lavada en tiem-
po relativamente corto y de modo ordenado con pequeño gastos me-
cánico (ausencia de órganos extendedores).

En el caso de unidades de ropa lavada especialmente
15 grandes o largas, las partes de la unidad de ropa en disposición
trasera según la dirección de transporte cuelgan libremente hacia
abajo, siendo recogida una parte por medio de una artesa colec-
tora 68 situada en el bastidor 10. La artesa colectora 68 con-
siste en un paño suspendido 69, que está dispuesto en un basti-
20 dor basculable 70. Para el transporte del dispositivo, el basti-
dor basculable 70 y por lo tanto la artesa colectora 68 pueden
ser abatidos hacia arriba, de manera que estas piezas no pertur-
ben durante el transporte ni durante la entrega de las unidades
de ropa lavada a la planchadora mecánica.

25 El pedal de pié 64 está fijado, de esta forma de reali-
zación, convenientemente a la artesa colectora 68 o al bastidor
70 y es abatido hacia arriba junto con ésta (véase figura 10).



405952

La introducción manual de las unidades de ropa lavada se lleva a cabo convenientemente en este caso almacenando los bordes mutuamente enfrentados de las unidades de ropa lavada sucesivas en el dispositivo con un cierto solapamiento. Este solapamiento es suprimido al atravesar las unidades de ropa lavada la planchadora mecánica como consecuencia de las condiciones de propulsión en la planchadora mecánica, (mayor velocidad de los rodillos de la planchadora mecánica que la de la correa de introducción), a saber de tal modo que las unidades de ropa lavada se mueven en la planchadora mecánica sin espacios vacíos dignos de mención entre las unidades de ropa lavada sucesivas.

N O T A

Se reivindica como nuevo y de propia invención.

1.- Dispositivo para almacenar unidades de ropa lavada y para introducir las en una máquina de tratamiento de ropa lavada, especialmente una planchadora mecánica con una banda laminar de longitud finita, susceptible alternativamente de ser enrollada sobre un tambor de almacenamiento superior y sobre un tambor de almacenamiento inferior o ser desenrollada desde éstos, la cual para el almacenamiento de las unidades de ropa lavada es susceptible de ser enrollada sobre el tambor de almacenamiento superior y para la entrega de las unidades de ropa lavada es susceptible de ser desenrollada desde éste, caracterizado porque para el enrollamiento de la banda laminar sobre el tambor de almacenamiento superior (introducción de las unidades de ropa

25

405952



5 lavada) el tambor de almacenamiento inferior es propulsado en el sentido de desenrollamiento y el movimiento de éste es susceptible de ser transmitido como propulsión al tambor de almacenamiento superior con cambio de velocidad y con intercalamiento de un embrague de fricción.

10 2.- Dispositivo según la reivindicación 1, caracterizado porque para la introducción de las unidades de ropa lavada en una planchadora mecánica o máquina similar por propulsión de la banda laminar a partir de la planchadora mecánica el movimiento (de desenrollamiento) del tambor de almacenamiento superior es susceptible de ser transmitido con cambio de velocidad en el sentido de enrollamiento al tambor de almacenamiento inferior a través de un embrague de fricción.

15 3.- Dispositivo según las reivindicaciones anteriores, caracterizado porque los movimientos entre los tambores de almacenamiento son susceptibles de ser transmitidos mediante un engranaje de transmisión, que está provisto con dos embragues de fricción, cada uno de los cuales es activo en una de las direcciones de movimiento de la banda laminar.

20 4.- Dispositivo según reivindicaciones anteriores, caracterizado porque los árboles de embrague de los embragues de fricción están unidos en cada caso a través de ruedas catalina locas con una rueda de caja envolvente del embrague de fricción en cada caso contiguo, y porque sobre cada árbol de embrague está apoyada otra rueda catalina para la transmisión del movimiento al árbol del tambor superior y al árbol del tambor inferior.

25 5.- Dispositivo según reivindicaciones anteriores, ca-

Pg



405952

racterizado porque la propulsión se efectúa por medio de un motor eléctrico el cual a través de una transmisión continua sin escalones actúa sobre el árbol de acoplamiento inferior del engranaje de transmisión.

5 6.- Dispositivo según reivindicaciones anteriores, caracterizado porque el engranaje de transmisión propulsa al mismo tiempo uno o varios rodillos para hilos dispuestos sobre un árbol de rodillos común para el enrollamiento de hilos de por sí conocidos, enrollados y desenrollados con las unidades de ropa lavada.

10

7.- Dispositivo según la reivindicación 6, caracterizado porque los rodillos para hilos están apoyados de modo libremente giratorio sobre el árbol de rodillos y se encuentran en acoplamiento de propulsión con éste a través de embragues de fricción, en donde el árbol de rodillos es susceptible de ser propulsado por el árbol de embrague superior a través de una polea de correa provista de movimiento loco.

15

8.- Dispositivo según reivindicaciones anteriores, caracterizado porque la banda laminar está guiada sobre un rodillo de descarga de por sí conocido, que es susceptible de ser hecho descender a la entrada de la máquina de tratamiento de ropa lavada, especialmente a la correa de introducción de una planchadora mecánica.

20

9.- Dispositivo, según reivindicaciones anteriores, caracterizado porque la propulsión, a partir de la planchadora mecánica o máquina similar, es susceptible de ser transmitida a un rodillo de propulsión estacionario, sobre cuya periferia es sus-

25

De

405952



ceptible de ser comprimida o apretada la banda laminar por medio de, por ejemplo, dos rodillos de compresión o apriete susceptibles de ser descendidos o aproximados por basculación dispuestos distanciados entre sí.

5 10.- Dispositivo según reivindicaciones anteriores, caracterizado porque el rodillo de descarga y los rodillos de compresión están apoyados en palancas de soporte basculantes comunes.

10 11.- Dispositivo según reivindicaciones anteriores, caracterizado porque el rodillo de descarga es susceptible de bascular con relación a las palancas de soporte.

15 12.- Dispositivo según reivindicaciones anteriores, caracterizado porque el rodillo de descarga de pequeño diámetro, está apoyado varias veces en su longitud, preferiblemente en una mesa dispuesta aproximadamente en el plano del rodillo de descarga.

20 13.- Dispositivo según reivindicaciones anteriores, caracterizado porque el rodillo de descarga está dividido en tramos de rodillos individuales a modo de funda envolvente, giratorios por si solos, los cuales están apoyados giratoriamente entre los apoyos sobre una barra de sostén continua.

25 14.- Dispositivo según reivindicaciones anteriores, caracterizado porque el rodillo de descarga es susceptible de ser hecho bascular y de ser fijado con la mesa con relación a las palancas de soporte.

15.- Dispositivo según reivindicaciones anteriores, caracterizado porque junto a las palancas de soporte está dispues-

Be

405952

13



to basculantemente un elemento de sostén de hilos que es susceptible de bascular a una posición en la cual el elemento de sostén de hilos sobresale por encima del rodillo de descarga.

5 16.- Dispositivo según reivindicaciones anteriores, caracterizado porque el rodillo de propulsión es susceptible de ser apretado o comprimido por vuelco (colocación en posición inclinada) del dispositivo junto al rodillo de correa de la planchadora mecánica, o máquina similar y es susceptible de ser fijado en esta posición.

10 17.- Dispositivo según reivindicaciones anteriores, caracterizado porque en el lado trasero del bastidor del dispositivo está dispuesto un dispositivo elevador, especialmente un gato elevador de carro, el cual por colocación en posición inclinada actúa sobre el dispositivo con una componente de fuerza vertical y una componente de fuerza horizontal.

15 18.- Dispositivo, según reivindicaciones anteriores, caracterizado porque la propulsión para el tambor de almacenamiento inferior es susceptible de ser conectada y desconectada mediante un pedal de pié durante la introducción de las unidades de ropa lavada.

20 19.- Dispositivo según reivindicaciones anteriores, caracterizado porque el diámetro del núcleo de tambor del tambor de almacenamiento superior corresponde aproximadamente al diámetro de la banda laminar enrollada sobre el tambor de almacenamiento inferior.

25 20.- Dispositivo según reivindicaciones anteriores, caracterizado porque en el bastidor sobre el lado de introduc-

pe

405952



ción de las unidades de ropa lavada está dispuesta en la zona inferior una artesa colectora para porciones en exceso de unidades de ropa lavada largas, la cual artesa consiste preferiblemente en un bastidor basculante con un paño suspendido.

5 21.- Dispositivo según reivindicaciones anteriores, caracterizado porque el pedal de pié está fijado al bastidor de la artesa colectora.

22.- DISPOSITIVO PARA ALMACENAR UNIDADES DE ROPA LAVADA Y PARA INTRODUCIRLAS EN UNA MAQUINA DE TRATAMIENTO DE ROPA LAVADA.

10 Tal como se describe y reivindica en la presente Memoria Descriptiva, que consta de veinte hojas escritas a máquina por una sola cara y de sus correspondientes dibujos.

Madrid, 18 de Agosto de 1.972

CARLOS ESTEBAN CANCELAS
* P.

A large, stylized handwritten signature in black ink, written over the typed name 'CARLOS ESTEBAN CANCELAS'. The signature is fluid and cursive, with a long horizontal stroke extending to the right.

Rey

405952 18



Fig. 1

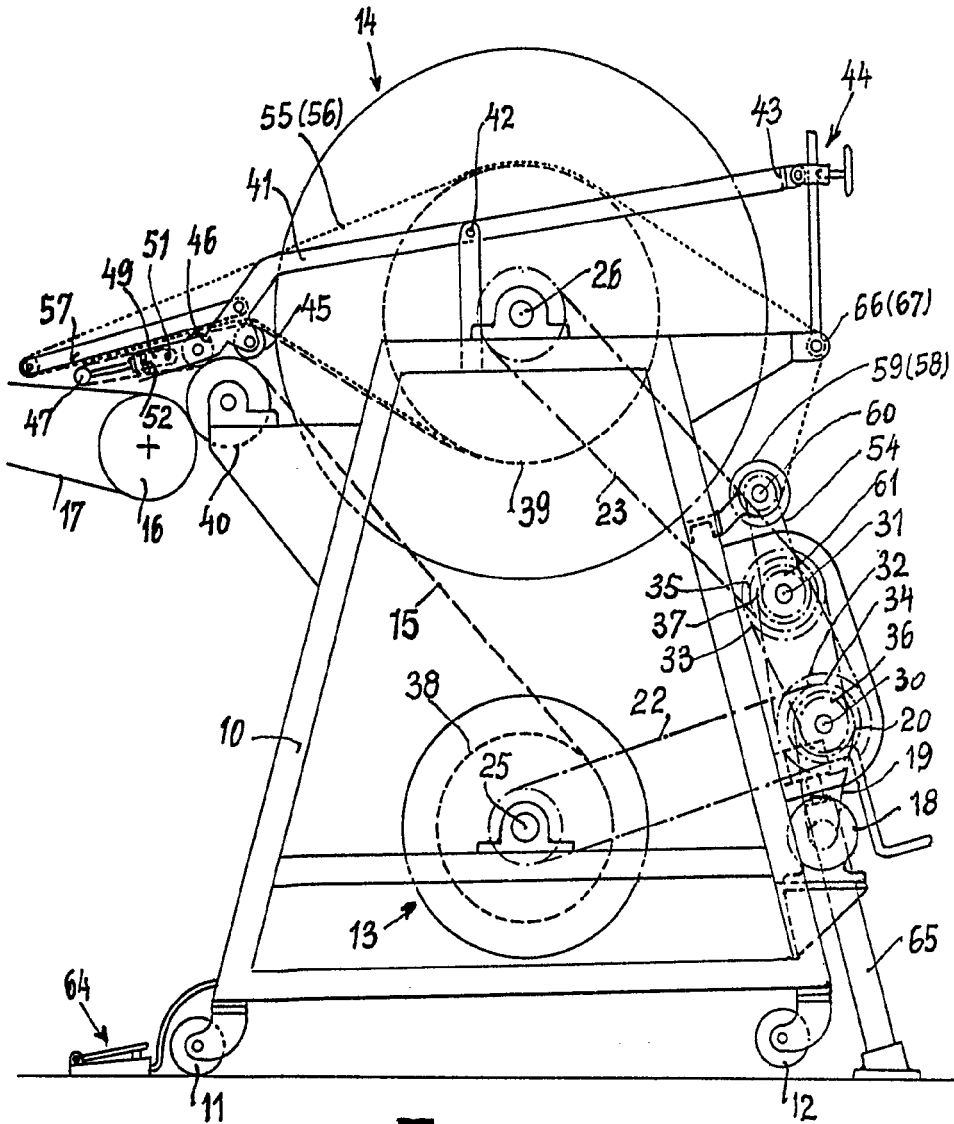
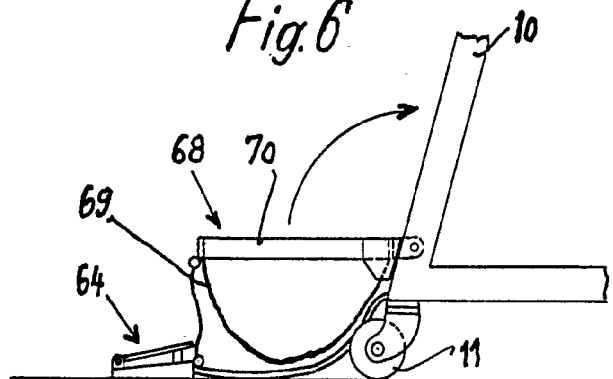


Fig. 6



Escala variable

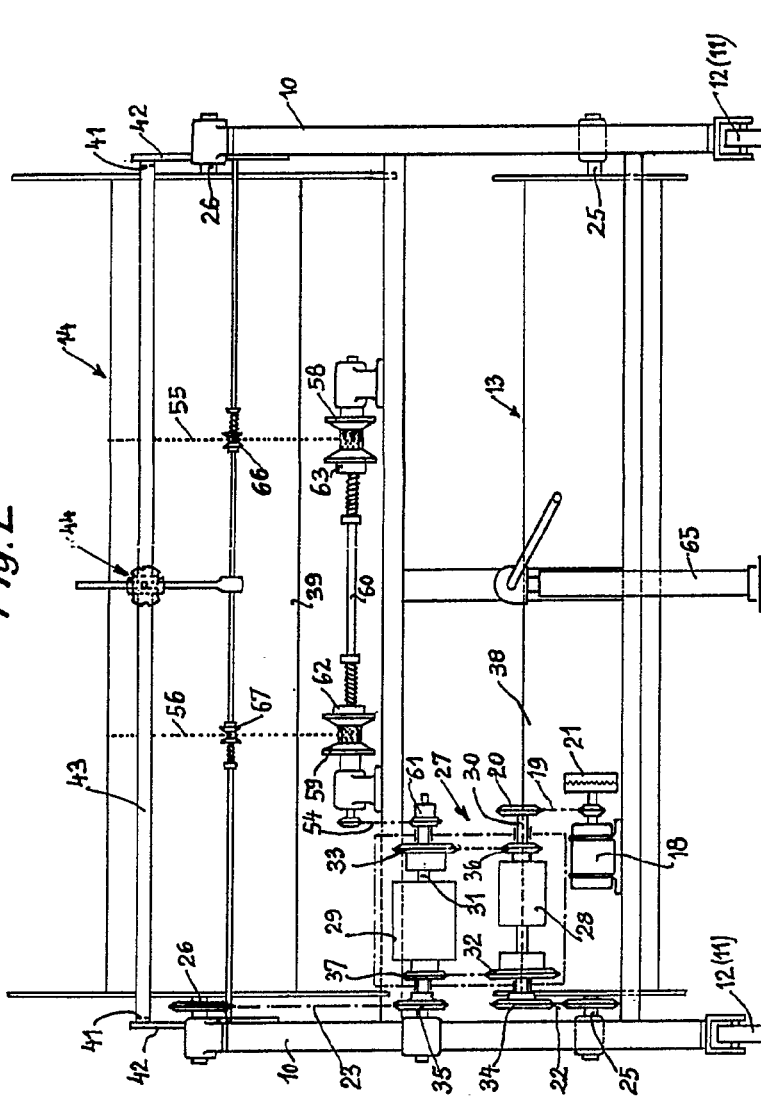
Madrid 18 Agosto 1.972

Grandy

405952

405952

Fig. 2



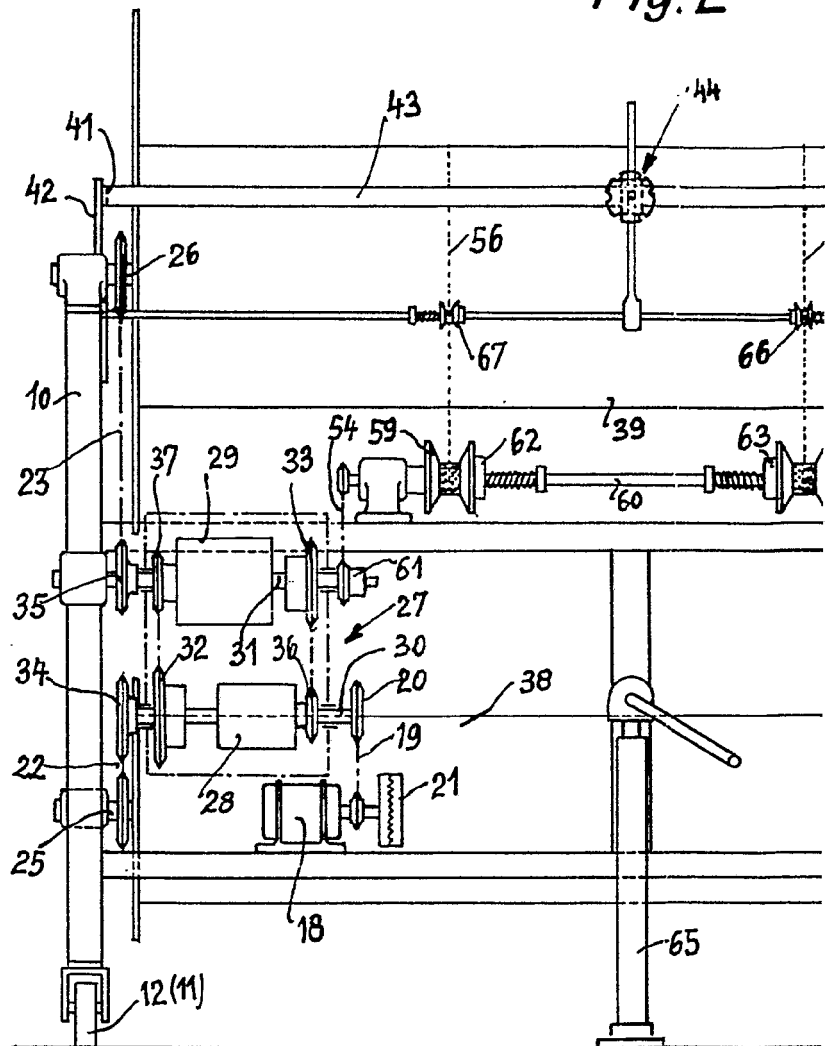
• Escala variable

Edric 8 Agosto 1.972

Guand

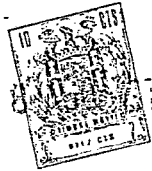
405952

Fig. 2

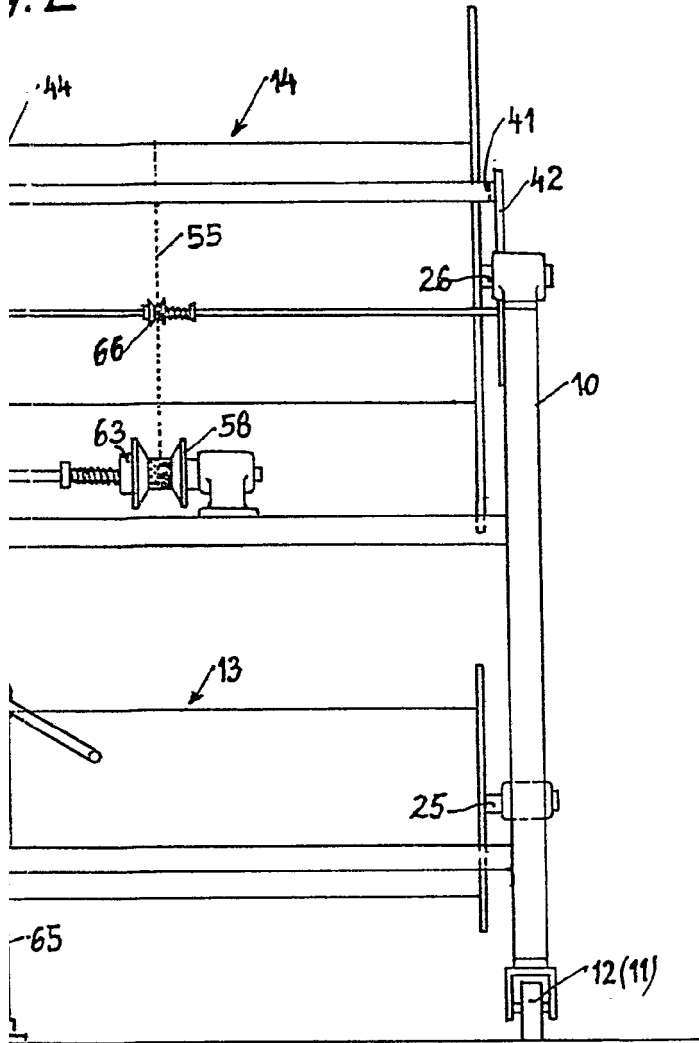


. Escala variable

405952



7.2



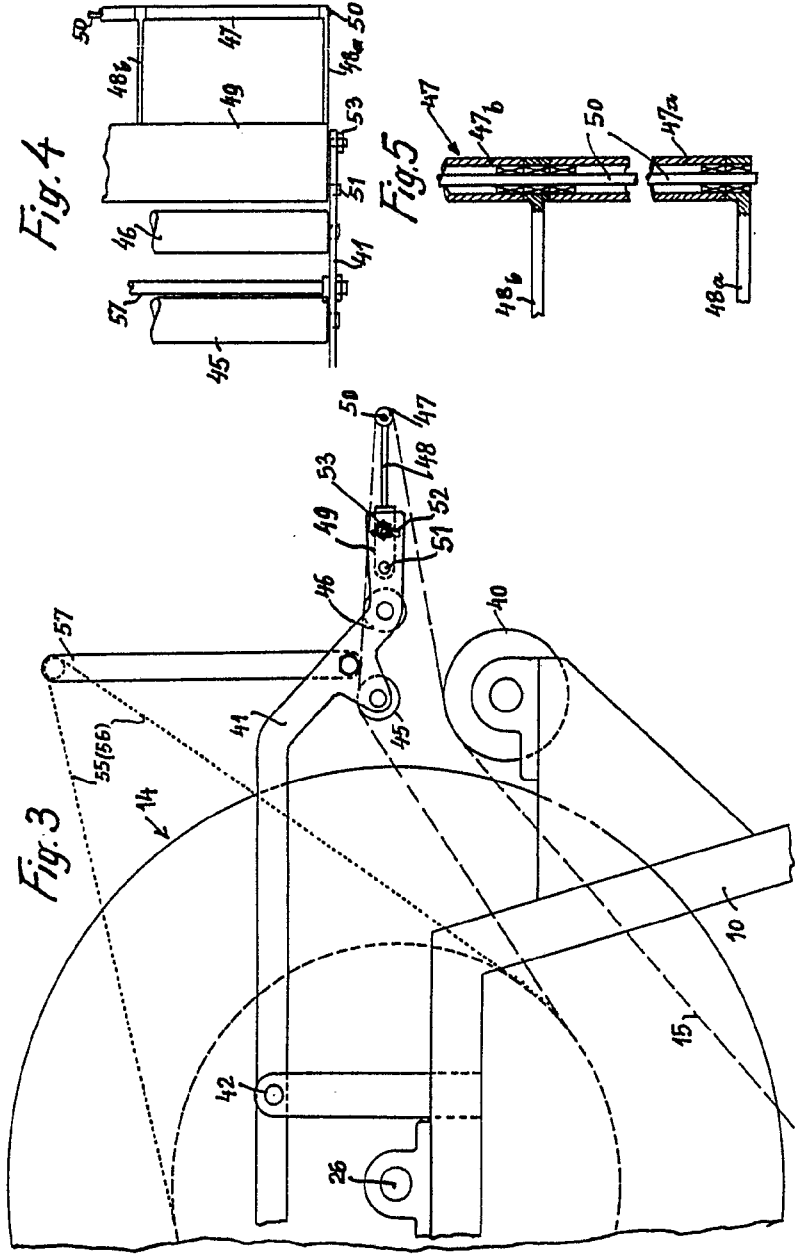
Madrid 10 Agosto 1.972

Guandy



405952

405952

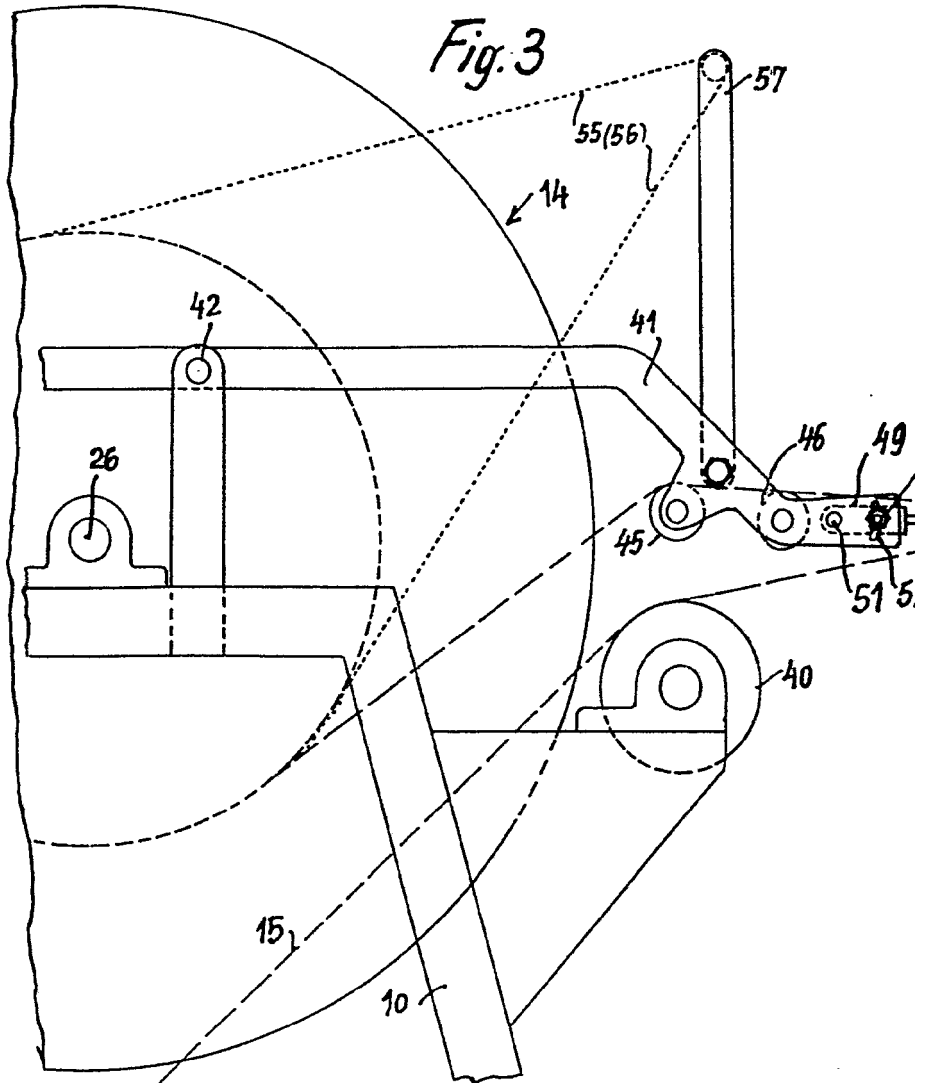


Madrid 18 Agosto 1.972

escala variable

Guard

405052



Escala variable

405952



Fig. 4

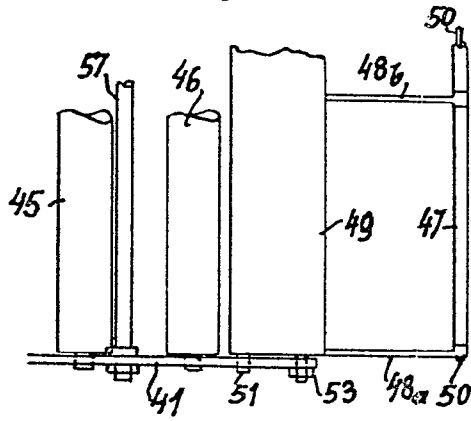
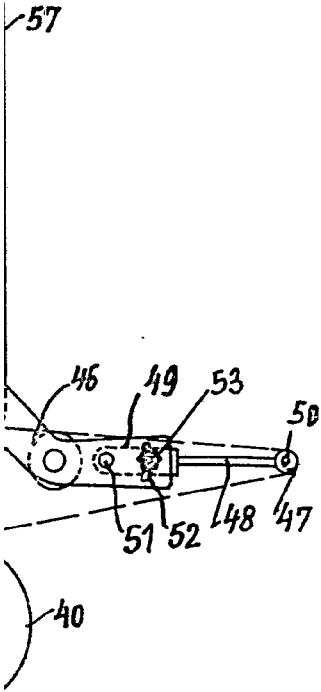
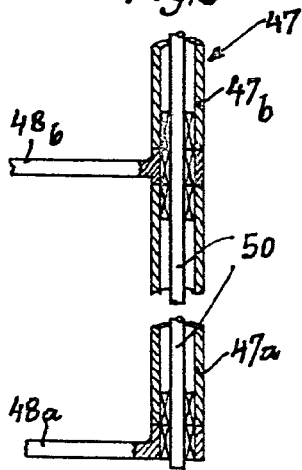


Fig. 5



Madrid 13 Agosto 1.972

Juandy