

405691



memoria descriptiva

Int. Cl.⁴ B24B 15/02

Int. Cl.: B24B/1F01L

PATENTE DE INVENCION

Que se solicita en España por veinte años,
a favor de D. EUGENIO RICO MEDINA, de naciona-
lidad española, residente en Capitán Aldecoa -
nº 14.- GALDACANO (Bilbao), por: "MECANISMO -
ORIENTABLE PARA EL ESMERILADO DE VALVULAS EN -
MOTORES DE EXPLOSION".

- - - - -

405691

- 2 -



5.- La presente invención tiene por objeto la declaración que debe recaer en el privilegio de explotación industrial y comercial exclusivos, en territorio nacional, de acuerdo con la vigente Legislación sobre Propiedad Industrial que, como el enunciado indica, trata de un mecanismo orientable para el esmerilado de válvulas en motores de explosión.

10.- De acuerdo con el invento específicamente abarca a una armadura para el montaje y organización de las culatas de los motores con todas sus válvulas para que estas sean atacadas por un mecanismo que las somete a un movimiento sincronizado uniforme y conjunto para efectuar el rectificado o esmerilado de las válvulas, tanto de la cabeza del macho como del asiento, o de cada uno, 15.- indistintamente, mediante la incorporación de un producto de esmeril.

Otra característica del conjunto es que la armadura está formada por un conjunto tubular fijo o regulable en todos los sentidos dimensionables previsibles.

20.- Otro detalle es que cada válvula es sujeta por -

405691

- 3 -



un dispositivo de recepción mordaza, pernio o similar, por ejemplo guiadas en una regleta con paso longitudinal y que permite su libre rotación, las cuales, constan de un medio de coordinación con la transmisión que, conjuntamente, las hace girar.

5.-

Otro detalle del invento es que en dicha bancada o fuera de ella, se establece un elemento motriz que manda una transmisión sinfín, cadena o similar dotada de dispositivo de tensado intermedio y que abarca la transmisión conjunta de todas las bridas porta válvulas.

10.-

Otro detalle de la armadura es que consta de soportes regulables para fijar la culata, cualquiera que sea su tipo, forma o dimensión, los cuales pueden situarse en la posición más conveniente para el ataque correcto de las bridas que sujetan las válvulas.

15.-

Otro detalle es que dichos soportes constan de un elemento regulador dotado de un nonio para verificar directamente el grado de inclinación deseado.

20.-

Una idea más amplia de las características del invento, la realizaremos a continuación al hacer refe-

405691



- 4 -

rencia a la lámina de dibujos que a esta memoria se -
acompaña en la que, de manera un tanto esquemática y -
tan solo por via de ejemplo, se representan los detalles
preferidos del invento.

5.-

En los dibujos:

La figura 1ª, es una vista en alzado frontal del
conjunto.

La figura 2ª, es una vista en alzado lateral del
soporte regulable.

10.-

La figura 3ª, es una vista en alzado frontal de -
éste.

La figura 4ª, es una vista en planta superior de -
dicho elemento.

15.-

En la figura 1ª, podemos verificar la constitución
de todo el conjunto, formado por una bancada -9- que -
consta de unos soportes articulados -1- los cuales re-
ciben y sujetan, mediante tornillo o similar -2- las -
culatas, no referenciadas, de cualquier tipo con todas
sus válvulas -6- de modo que ésta son recibidas, por el

20.-

gástago, y sujetas mediante bridas o mordazas -7- que -



constan de medios propios incorporados para coordinar con una transmisión sinfín -8-, que es accionada por elemento motriz -4- a través de un empalme o fijo de enchufe rápido o similar -3-. Dicha transmisión, cuenta con un dispositivo de tensado -5-.

Dichos soportes, preferentemente, están formados por dos pletinas -13-, paralelas, organizadas en sendas bases a través de las cuales pasan los ejes -12-, por abajo, dotados de coronas o poleas mandarinas, directrices o de guiado -14-, que pueden regularse en todo un sector -15-, estableciendo la postura convenientemente para coordinar con la cadena o transmisión -8-.

Por la parte superior, consta de unas placas o brazos para amarre de la culata -10- que, al menos, constarán de una ranura longitudinal para permitir la fijación adecuada de cualquier tamaño de culata y además se compone de dos placas en contacto -11-, pivotadas en un punto no referenciado, que les permite adoptar las inclinaciones deseadas del brazo -10- y que se fijan por el propio punto de pivotamiento, cuyas placas -11- constarán -

405691

- 6 -



NOV. 1972

de un nonios o escala para preveer, directamente, la inclinación deseable en cada tipo de culata.

- 5.- Una vez descrita convenientemente la naturaleza de la patente se hace constar a los efectos oportunos que la misma no queda limitada a los detalles exactos de esta exposición, sino que por el contrario en ella se podrán introducir aquellas modificaciones de detalle que las circunstancias y la práctica pudieran aconsejar siempre y cuando no se alteren las características esenciales de la misma que se resumen en las siguientes:
- 10.-

REIVINDICACIONES

- 15.- 1ª "MECANISMO ORIENTABLE PARA EL ESMERILLADO DE VALVULAS EN MOTORES DE EXPLOSION", formado por un soporte y elementos mecánicos para recibir y amarrar una culata y atacar sus válvulas conjuntamente que se caracteriza porque consta de una armadura o bancada de sustentación que resulta fija y en la que se han incorporado brazos regulables para recibir y sujetar cualquier tipo de culatas a los que, específicamente, son adaptable los mecanismos, concretamente una línea de transmisión que -
- 20.-

R



consta de tensor para adaptarse a las medidas convenientes y a la que, por medio directo o independientes, se monta el elemento motriz.

- 5.- 2ª "MECANISMO ORIENTABLE PARA EL ESMERILADO DE VALVULAS EN MOTORES DE EXPLOSION", conforme la anterior reivindicación, dichos soportes se caracterizan porque cuentan con medios de transmisión directrices y de guiado incorporados a los mismos, con carácter regulable en su emplazamiento vertical para situar, a la altura conveniente, la línea de transmisión entre las cuales quedan comprendidos los manguitos, bridas o mordazas que reciben los vástagos de las válvulas y determinan su giro por efecto de tal transmisión, una de las cuales empalma con el eje motriz.
- 10.- 3ª "MECANISMO ORIENTABLE PARA EL ESMERILADO DE VALVULAS EN MOTORES DE EXPLOSION", conforme la reivindicación anterior, dichos soportes se caracterizan porque, por el extremo opuesto, constan de un brazo articulado con carácter rotular, compuesto de dos discos o sectores fricciónables entre si y pivotados en un punto excéntrico a -
- 20.- *AS*

405691

- 8 -



través de los cuales se establece y fija la inclinación determinada para sujetar la culata, a cuyos efectos, consta con pasos rasgados para facilitar cualquier tipo de montaje y, en su caso, de un nonios o gálibo graduado para facilitar su localización.

5.-

4ª "MECANISMO ORIENTABLE PARA EL ESMERILADO DE VALVULAS EN MOTORES DE EXPLOSION", conforme la reivindicación 1ª y 2ª, dicha transmisión se caracteriza porque presenta un tensor montado en cualquier lugar de la bancada e incluso de la propia culata, para establecer el paso o ciclo de cadena adecuado a cada fase o tipo de transmisión.

10=!

5ª "MECANISMO ORIENTABLE PARA EL ESMERILADO DE VALVULAS EN MOTORES DE EXPLOSION".

15.-

Según se describe y reivindica en la presente memoria descriptiva que consta de ocho hojas mecanografiadas por una sola de sus caras y una lámina de dibujos que ilustran.

Madrid, - 9 AGO. 1972

EL AGENTE OFICIAL,

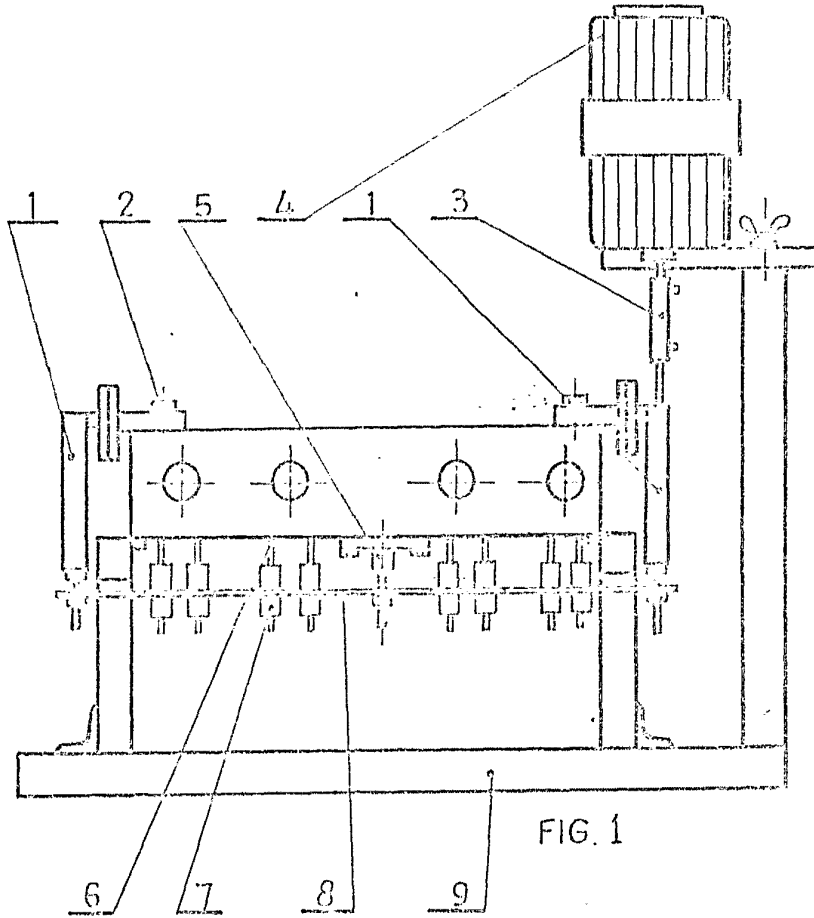
A. L. DE LA HERRAN

405691

405691

EUGENIO RICO MEDINA

FIG. 1

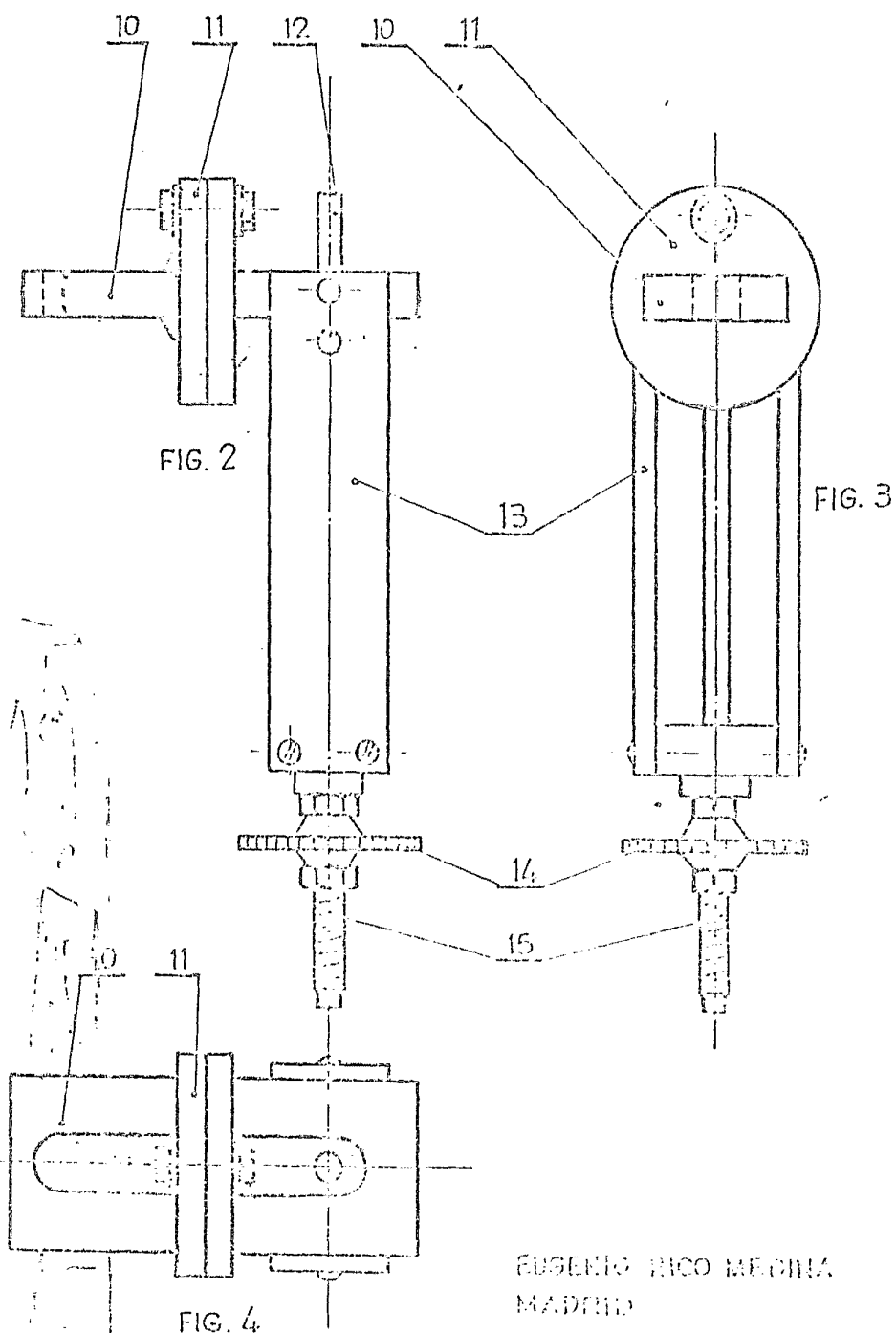


EUGENIO RICO MEDINA
MADRID
P.P.

405291

EUGENIO RICO MEDINA

1914



EUGENIO RICO MEDINA
MADRID
1914