



404778

Int. Cl.: A43B

SECCION TECNICA  
CLASIFICACION I. P. C.  
CLASE \_\_\_\_\_  
SUBCLASE \_\_\_\_\_

PATENTE DE INVENCION

por veinte años

a favor de

Don Victoriano URIS PONS  
de nacionalidad española  
residente en Ciudadela-Menorca-

P O R

"PROCEDIMIENTO INDUSTRIAL PARA LA FABRICACION DE CALZADOS".

MEMORIA DESCRIPTIVA

Consiste el objeto de la presenta patente de invención en un procedimiento industrial para la fabricación de calzados.

Hasta la fecha no se conoce en el mercado un procedimiento, como el que es objeto de ésta Patente de invención, caracterizada en el cuerpo

**POOR  
QUALITY**



5 de esta memoria descriptiva

Para la mejor comprensión del objeto de la presente Patente de invención, se acompaña a ésta memoria descriptiva un plano explicativo de sus particularidades esenciales, a título de ejemplo, no limitativo.

En las Figuras expuestas en el plano adjunto se aprecian las particularidades de obtención del calzado que interesa confeccionar.

En la Figura -1- se aprecia una vista de la plantilla con rebordes.

En la Figura -2- se aprecia el cuerpo -1- de la Figura anterior -1- con el debido cuerpo positivo del talón y pedio pie.

En la Figura -3- se aprecia el forro del conjunto.

15 En la Figura -4- se aprecia una tira de composición.

En la Figura -5- se aprecia una vista de la pieza que circunda al empeine del calzado con su corte -6-.

En la Figura -6- se aprecia una tira -7- una tira.

En la Figura -7- se aprecia otra pieza de empeine.

20 En la Figura -8- con sus partes -9- cuerpo y salientes -10- y -11-.

En la Figura -9- se aprecia una vista del calzado ya montado con las partes antes indicadas.

En la Figura -10- se aprecia la pieza que forma la parte trasera del calzado expresada en -12-., así como en la formación del conjunto

25 Figura -9-.

Con las piezas expuestas anteriormente, se forma un conjunto con las particularidades de las mismas del modo siguiente:

La figura nº -8- se unen sus partes -10-. A continuación se pone la Figura -12- encima de la parte -10-, a continuación, se une la parte -11- de la Figura -8- con la Figura -6-, luego se pone la Figura -2-. Después de la Figura -3- que es el forro del calzado, encima del vivo que es la Figura -4-. Hasta aquí, es el sistema objeto de la presente Patente de invención, tal como se expresa en la Figura -1- más la -3- y la -4-.

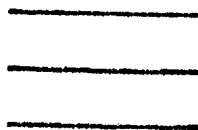
35 El zapato se termina, después de haber compuesto las piezas indicadas



uniendo con hilo la Figura -1-, -2- con las -7- y -8-.

Se consigue pues, formar un calzado, hasta la fecha no conocido en el mercado por sus particularidades esenciales.

40 Describo suficientemente el objeto del presente escrito referente a memoria de una patente de invención, solamente cabe hacerse constar que, podrá ser objeto de mejoras, siempre y cuando no se altere su esencialidad, no desvirtuándola el cambio de forma ni los materiales a emplear en su fabricación y preparación.



REIVINDICACIONES

45 Reivindica el recurrente la propiedad y el derecho exclusivo de fabricación en España y sus Dominios del objeto de la presente Patente de invención, caracterizada en las siguientes reivindicaciones.

1ª. Procedimiento industrial para la fabricación de calzados, caracterizado esencialmente en preparar piezas con sus formas adecuadas, para  
50 conjuntarlas, principiando por una pieza a modo de mano de tres salientes uniendo sus dos extremos, y a continuación se agrega otra pieza trasera, seguidamente se une la parte central de la pieza primera con otra pieza a modo de lengüeta de extremos mas estrechos que su cuerpo.

2ª. Procedimiento industrial para la fabricación de calzados, caracterizado esencialmente obteniendo el conjunto anterior se coloca otra  
55 pieza a modo de plantilla con medio cuerpo que tiene más espesor y a continuación una pieza ferro encima de la que hace de vivo.

3ª. Por "PROCEDIMIENTO INDUSTRIAL PARA LA FABRICACIÓN DE CALZADOS".  
Sean cuales fueren las circunstancias que concurran en la esencialidad

404778

60 dad de la presente Patente de invención, caracterizada en el cuerpo de ésta memoria descriptiva.

Consta ésta memoria descriptiva de cuatro hojas, mecanografiadas por una sola cara, numeradas, foliadas y acompañadas de una hoja de planos doble, a título de ejemplo, no limitativo.

Madrid doce Julio de 1972

P.A.

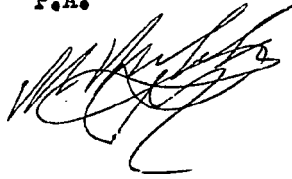


fig.1

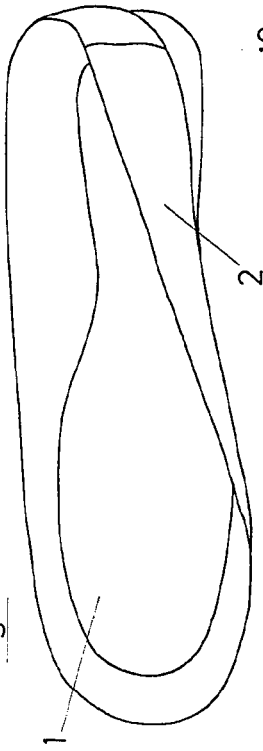


fig.2

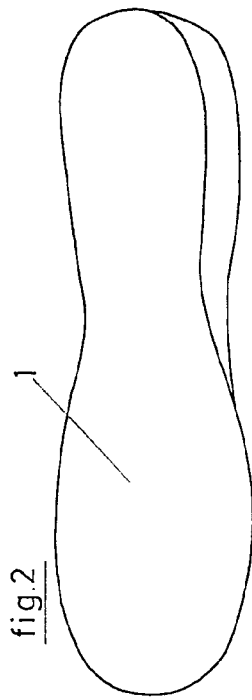


fig.3

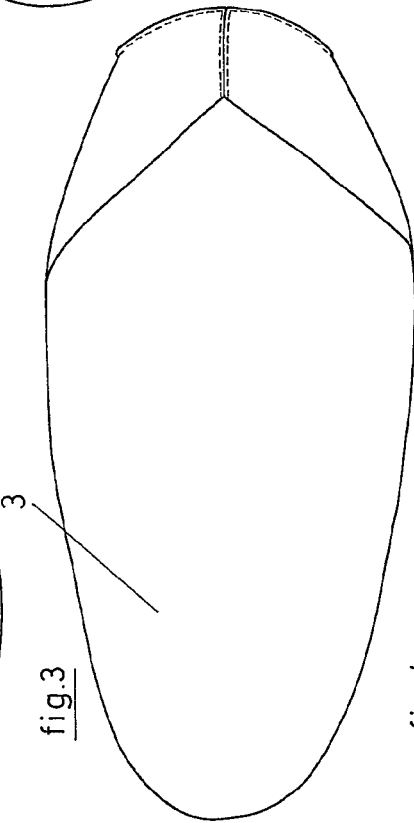


fig.4

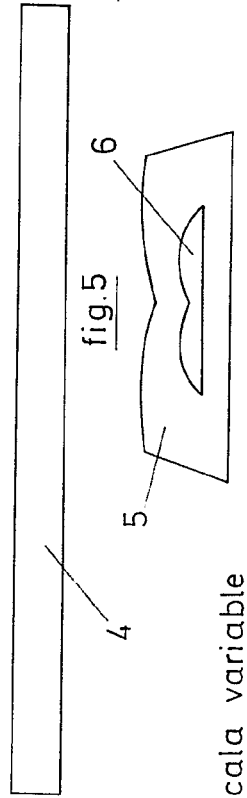


fig.6



fig.8



fig.10

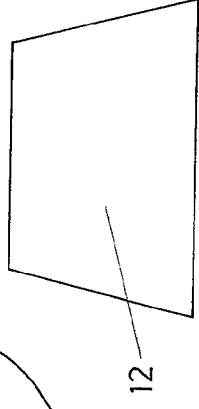


fig.9

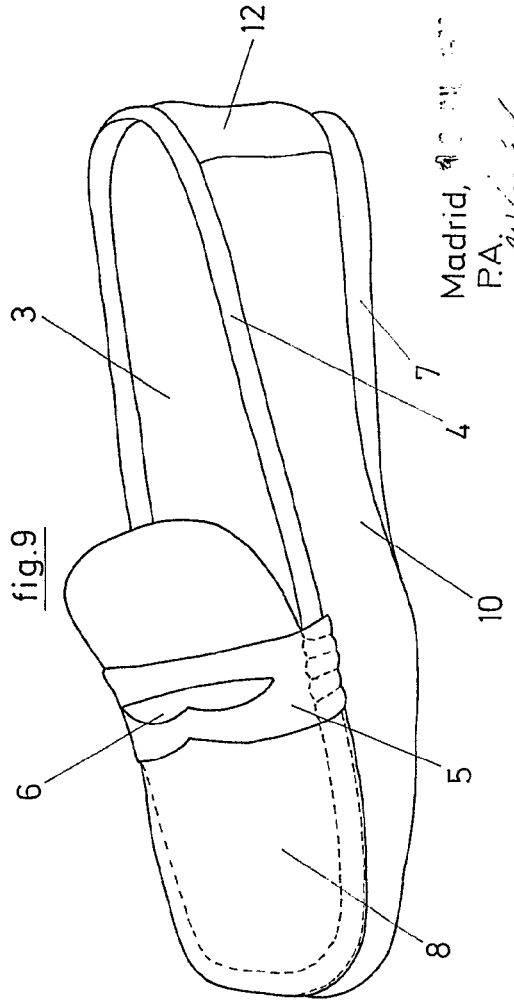


fig.5



escala variable

Madrid, P.A.

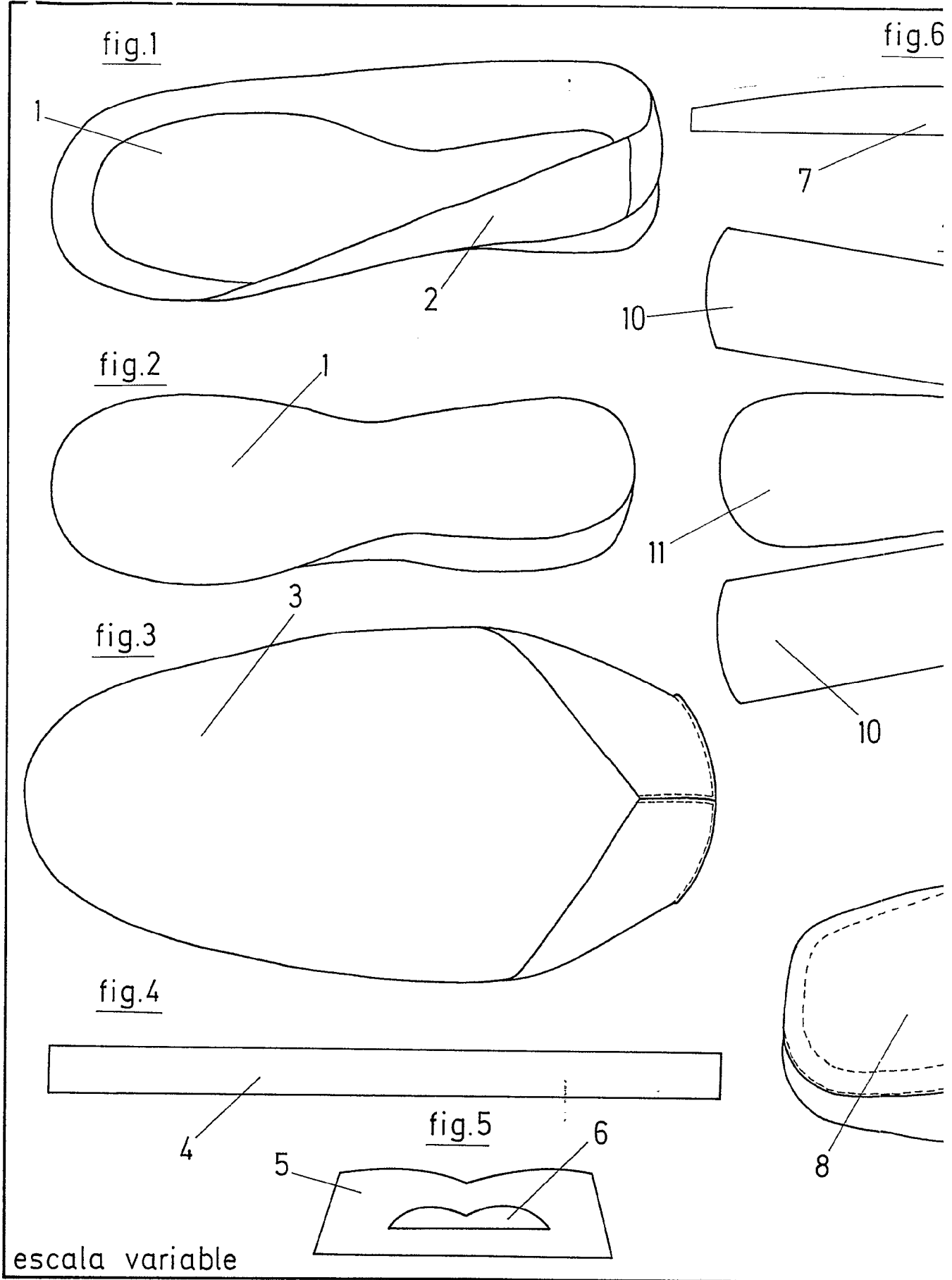


fig.6

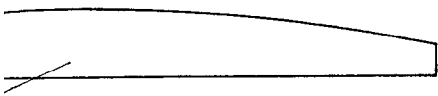


fig.7

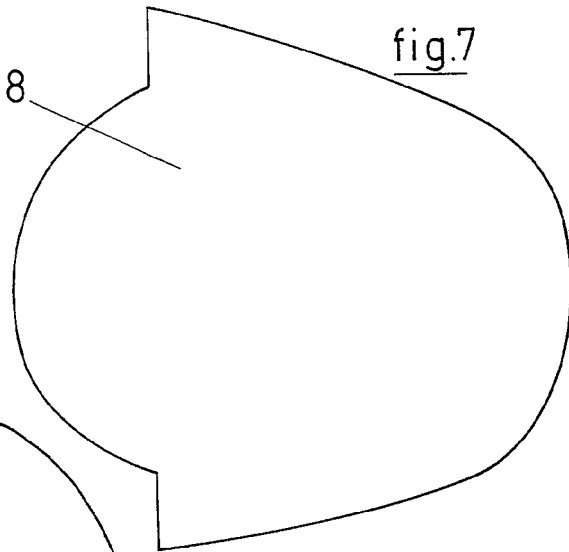


fig.8

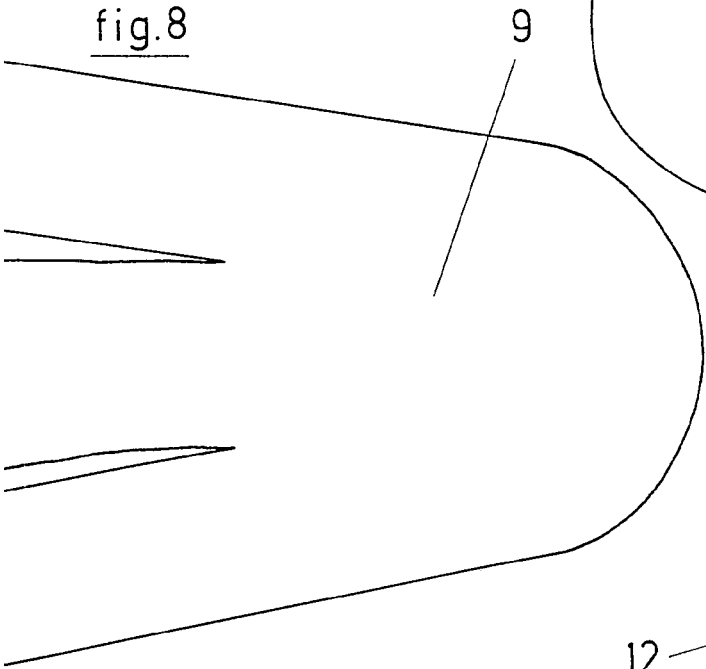
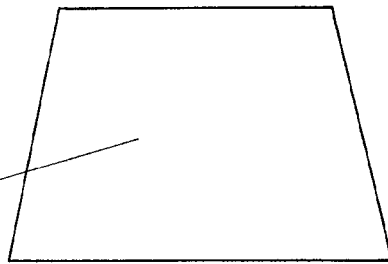
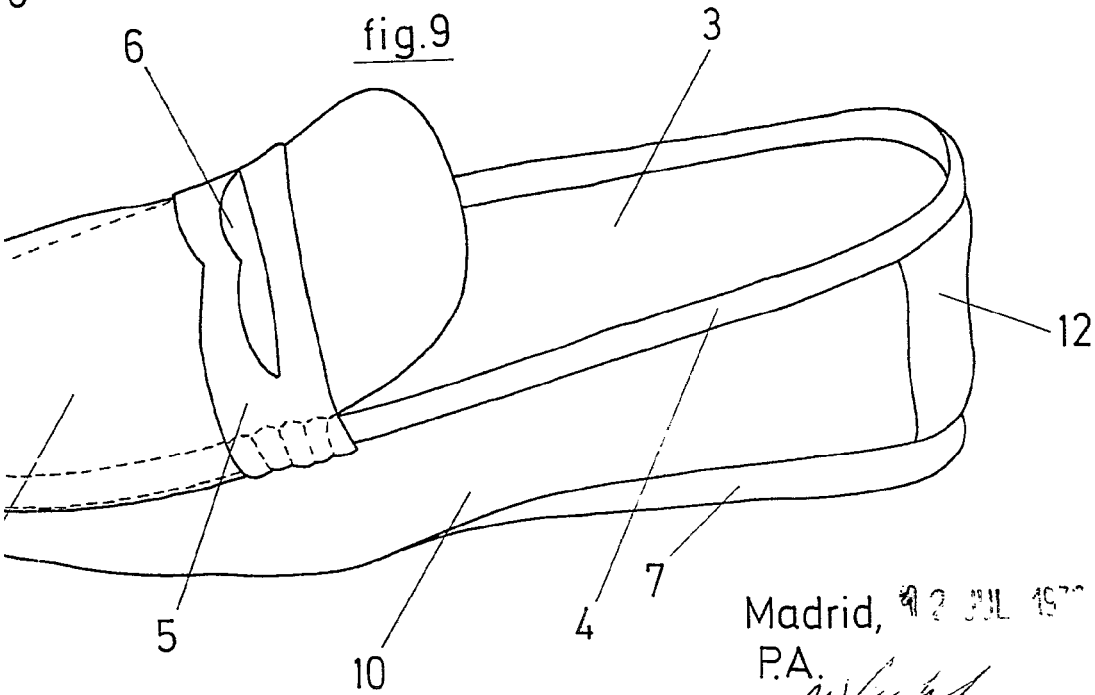


fig.10



0

fig.9



Madrid, 12 JUL 1977  
P.A.