



404700

Cl. 2. DOG F

PATENTE DE INTRODUCCION  
por 10 años

a favor de D. JOSÉ VILA RUHE, de nacionalidad Española, residente en Barcelona, Caspe, 26, - - - - -  
por: "PERFECCIONAMIENTOS EN CADENAS PARA EL LAVADO DE TEJIDOS". - - - - -

MEMORIA DESCRIPTIVA

La presente Patente de Invención se refiere a una cadena para el lavado de tejidos, basada en la utilización sucesiva de la combinación ancho, cuerda, ancho, al objeto de aumentar la eficacia del lavado por la destrucción mecánica del lavado, por la destrucción mecánica adicional de la capa de espesante necesaria para la fijación de los colores en la operación de estampado a que anteriormente ha sido sometido.

Para materializar el proceso de lavado y escu-  
10. rrido, la cadena objeto de la presente invención estará formada por una serie de elementos sucesivos, el primero de los cuales constituye una barca en la que tiene lugar el primer lavado con el tejido a lo ancho y bajo la acción de rociadores en frío. El tejido vá avanzando a contra co-  
15. rriente, respecto al agua o baño de lavado guiado por los correspondientes rodillos.

- 2 -404700



1372

La primera barca de lavado de dicha cadena puede constar de uno o más subelementos en serie. En cualquier caso al final de cada elemento, existe el juego de rodillos de escurrido necesario.

20. Tras el escurrido final de dicha barca el tejido se recoge en cuerda y se conduce a la primera de una serie de barcas de torniquete que disponen de separadores por los que circula el agua o baño de lavado también en  
25. contra corriente respecto a la cuerda de tejido que vá avanzando y que vá recorriendo en trayectoria helicoidal de eje transversal u horizontal los diversos separadores al final de cada uno de los cuales existen asimismo exprimidores.

30. Las diversas barcas de torniquete, montadas en serie, que integran la cadena del lavado en cuerda, están conectadas cada una con sus adyacentes, mediante un canal de unión situado en la parte inferior de modo que el agua o baño del lavado puede circular en contra corriente a lo largo de toda la cadena como si se tratase  
35. de un único baño.

Por otra parte las barcas de torniquete que constituyen los elementos centrales de dicha cadena, pueden dividirse a lo ancho en dos mitades, con lo que  
40. en virtud de los canales de unión dispuestos en lados alternados, cabe la posibilidad de efectuar baños separados para tratamientos a temperaturas o con productos químicos diferentes si así conviniera.

A la salida del último escurridor de la última  
45. barca torniquete de la cadena, la cuerda de tejido pasa por un ensanchador que la va abriendo de nuevo hasta disponer nuevamente el tejido en ancho pudiendo a continuación



1272

someterse a nueva bañío o a los procesos que convengan ajenos ya al layado propiamente dicho.

50. En lugar de los canales inferiores descritos ya como elementos de unión entre las barcas de torniquete pueden disponerse entre las mismas compensadores o tambien una combinación de ambas cosas,asimismo y como es obvio pueden tambien disponerse los distintos elementos de la cadena en cualquier otra disposición adecuada distinta de la linea descrita.

Para mejor comprensión de cuanto antecede y sin que ello suponga restricción alguna a la generalidad de aplicaciones posibles de la patente que nos ocupa, en las figuras adjuntas y en todo lo que sigue, nos vamos a referir a un ejemplo concreto de realización práctica de la misma.

La figura 1ª representa, en alzado una vista esquematizada de una de tales cadenas dotada en éste caso particular concreto de cuatro barcas de torniquete.

La figura 2ª representa asimismo en forma muy esquematizada la vista en planta de la citada cadena.

Según se observa en dichas figuras, la cadena está formada por un primer elemento en éste caso particular doble -1-, -1'-, que constituye una primera barca de lavado por la que el tejido va avanzando en ancho en contra corriente guiado por los rodillos, -2-, -2'-, Al final de cada una de las barcas -1-, -1'-, existen los rodillos exprimidos -3-, -3'-, A la salida de los rodillos exprimidores -3'-, el tejido es recogido en cuerda -4- previa su entrada en la serie de barcas de torniquete -5.1-, -5.2-, 5.3-, sucesivamente dispuestas, y que disponen de los separadores -6-, por los que circula el agua o bañío de lavado, tambien en contracorriente respecto a la cuerda

- 4 - 404700



1976

80. de tejido que vá avanzando guiada por los oportunos rodillos, recorriente una trayectoria helicoidal de eje transversal.

A la salida de los rodillos exprimidores -7- de cada barca de torniquete -5-, el tejido en cuerda pasa a la siguiente barca de torniquete a través de un canal inferior de unión -8-. De ésta forma el agua o baño de lavado puede circular en contracorriente a lo largo de toda la cadena o como si se tratase de un baño único. A la salida del último escurridor -7- de la barca de torniquete -5.4-, la cuerda de tejido -4- pasa por un ensanchador -9- que la vá abriendo hasta disponer el tejido nuevamente en ancho, pudiendo hacerse pasar finalmente por un nuevo baño o a los procesos ajenos al lavado que convengan.

95. No alterarán la esencialidad de la presente Patente de Invención, todas aquellas modificaciones de carácter secundario, como son formas y dimensiones generales, detalles accesorios de construcción o acabado, ni en general cuantas no supongan variación profunda y sustancial del objeto principal descrito que se resumen en las siguientes:

REIVINDICACIONES:

105. 1ª - Perfeccionamientos en cadenas para el lavado de tejidos, que esencialmente se caracteriza por que la acción de lavado se funda en la combinación del lavado y escurrido en ancho-cuerda-ancho, con lo que, al recoger el tejido en cuerda, la eficacia del lavado se ve notablemente aumentada por la destrucción mecánica adicional de la capa de espesante necesario para la fijación de los colores en la operación de estampados a que anteriormente ha sido sometido.

110. 2ª - Perfeccionamientos en cadenas para el



lavado de tejidos, según la reivindicación anterior, en que a continuación del primer lavado, que se produce en una barca que constituye el primer elemento de la cadena, por la acción de rociadores en frío sobre el tejido que  
115. va avanzando en ancho, y a contracorriente respecto al agua o baño de lavado, el tejido tras el escurrido correspondiente, se recoge en cuerda y es introducido en la primera de una serie de barcas de torniquete, las cuales disponen de separadores por los que circula el agua o baño  
120. de lavado, también en contracorriente respecto a la cuerda de tejido que va avanzando recorriendo, en trayectoria helicoidal de eje transversal, los diversos separadores, al final de cada uno de los cuales existen exprimidores.

3ª - Perfeccionamientos en cadenas para el lavado de tejidos, según las reivindicaciones anteriores, en que las diversas barcas de torniquete, que integran la cadena de lavado en cuerda, están conectadas con sus adyacentes, por su parte inferior mediante un canal de unión, de modo que el agua o baño de lavado pueda circular,  
125. en contracorriente, a lo largo de toda la cadena, como si se tratase de un solo baño.  
130.

4ª - Perfeccionamientos en cadenas para el lavado de tejidos, según las reivindicaciones anteriores, en que las barcas de torniquete pueden dividirse a lo  
135. ancho en dos mitades, con lo que, en virtud de los canales de unión, dispuestos en lados alternados, cabe la posibilidad de efectuar baños separados para tratamiento a temperaturas o con productos químicos diferentes, según convenga.

140. 5ª - Perfeccionamientos en cadenas para el lavado de tejidos, según las reivindicaciones anteriores, en que a la salida del último escurridor del último

- 6 - 404700



1972

145. torniquete de la cadena, la cuerda de tejido pasa por un ensanchador que vá abriendo de nuevo la cuerda de tejido a lo ancho, pudiendo a continuación someterse a nuevo baño o a los procesos ajenos al lavado que convengan.

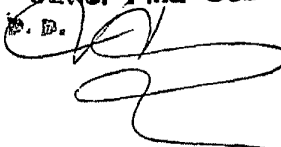
150. 6ª - Perfeccionamientos en cadenas para el lavado de tejidos, según las reivindicaciones anteriores, en que en lugar de canales de unión entre las barcas de torniquete pueden disponerse compensadores entre las mismas o una combinación de ambas cosas, pudiendo asimismo disponer los distintos elementos de la cadena en línea o en cualquier otra disposición adecuada.

155. 7ª - "PERFECCIONAMIENTOS EN CADENAS PARA EL LAVADO DE TEJIDOS",

Todo tal y como queda descrito, reivindicado y, representado en los dibujos adjuntos.,

160. Consta la presente memoria de seis hojas foliadas escritas a máquina por una sola de sus caras.

Madrid, a 8 julio de 1.972.-

P.A.  
Javier Fina Cob  
E. D.  




404700

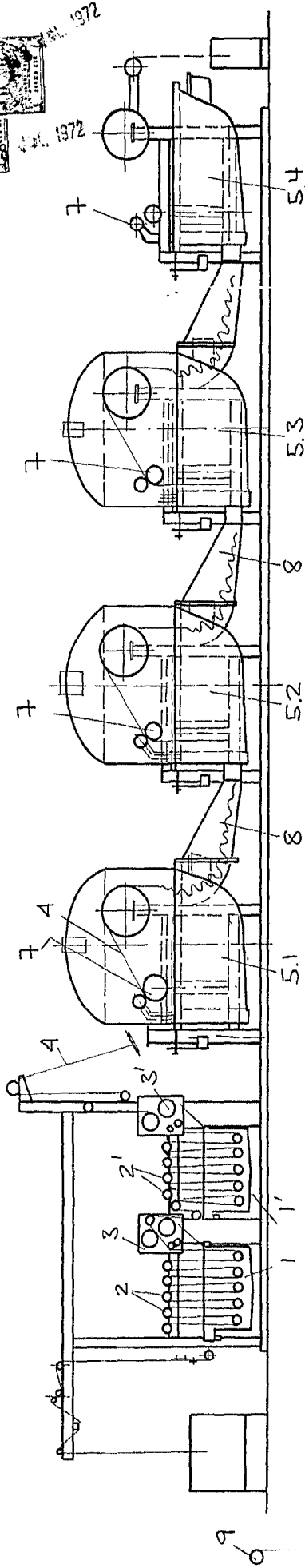
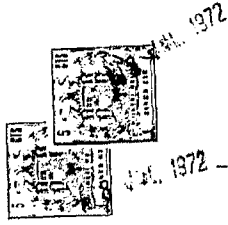


FIG. 1

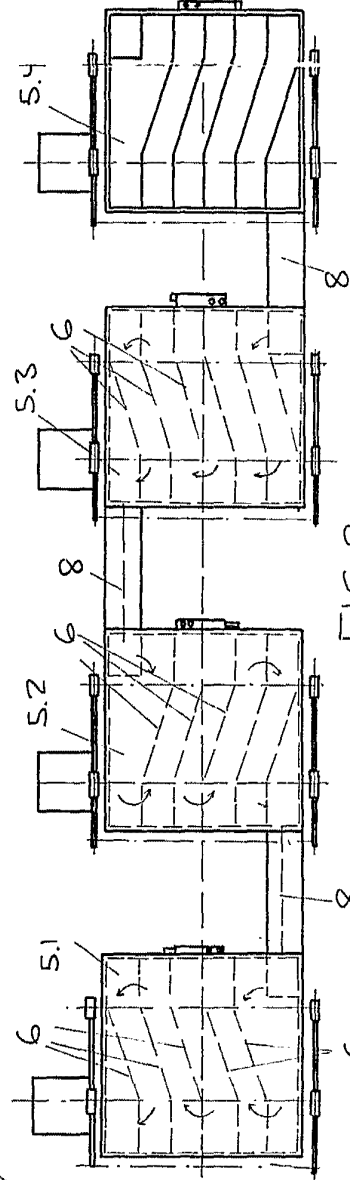
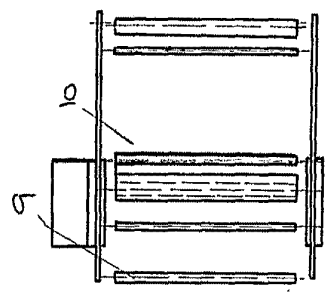
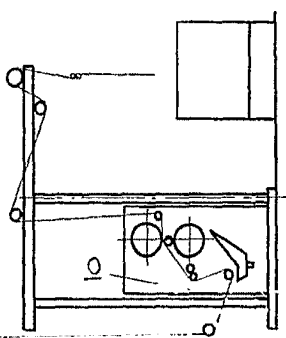
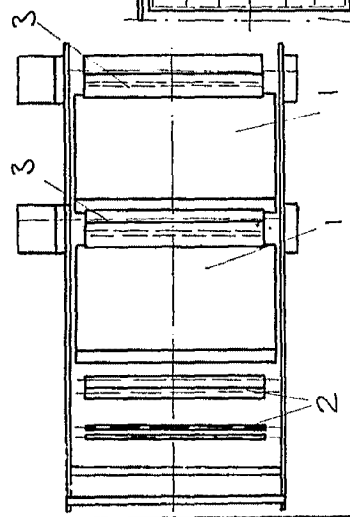


FIG. 2



D. VILA RUHE  
 1972  
 ESCALA VARIABLE

404700

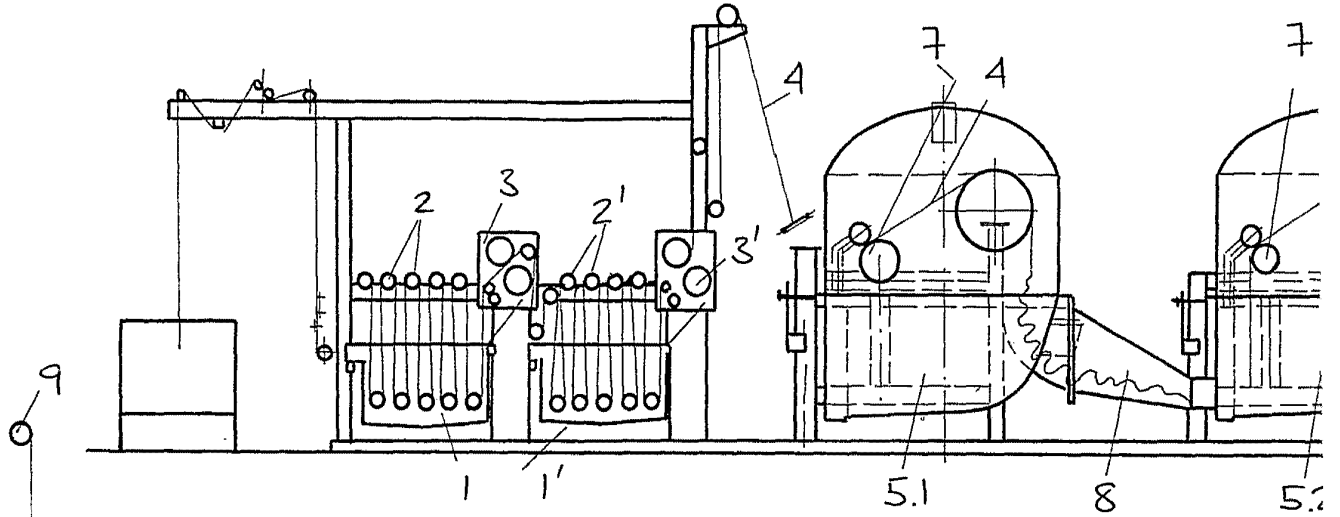


FIG. 1

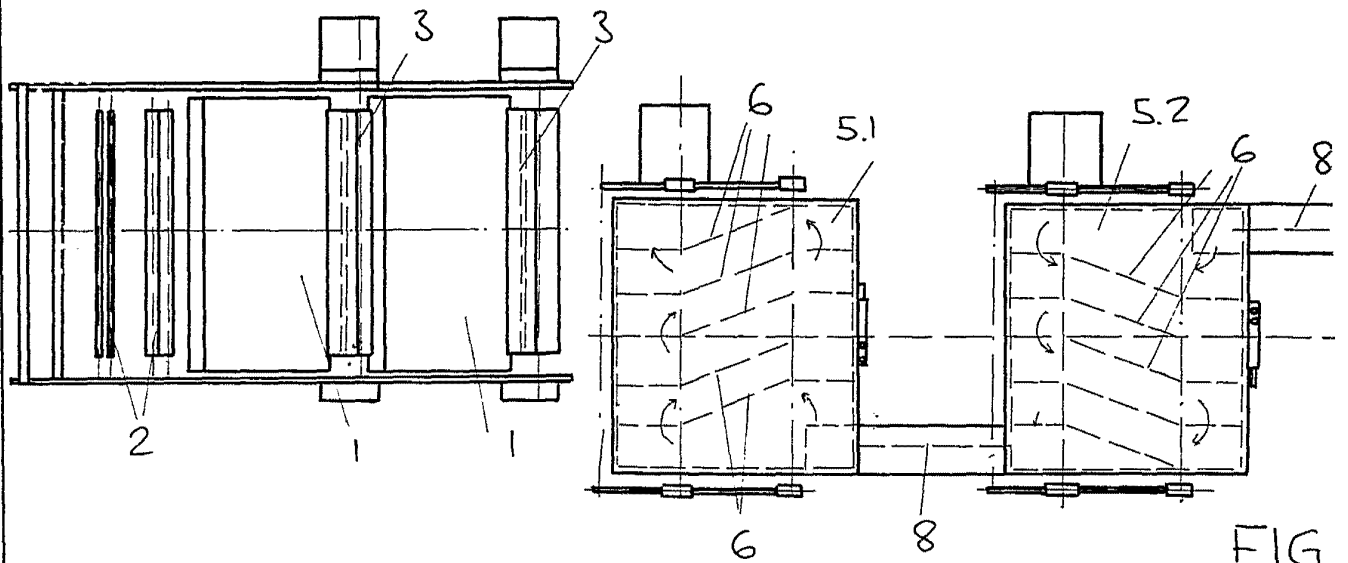
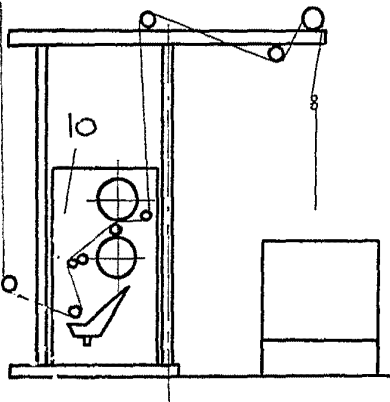


FIG. 2

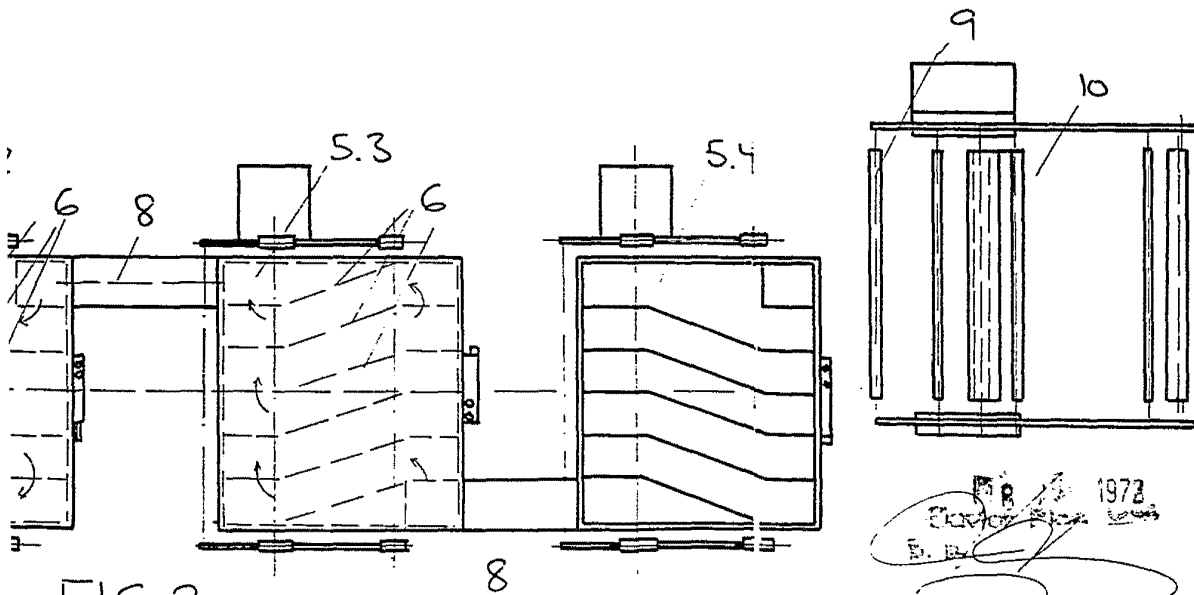
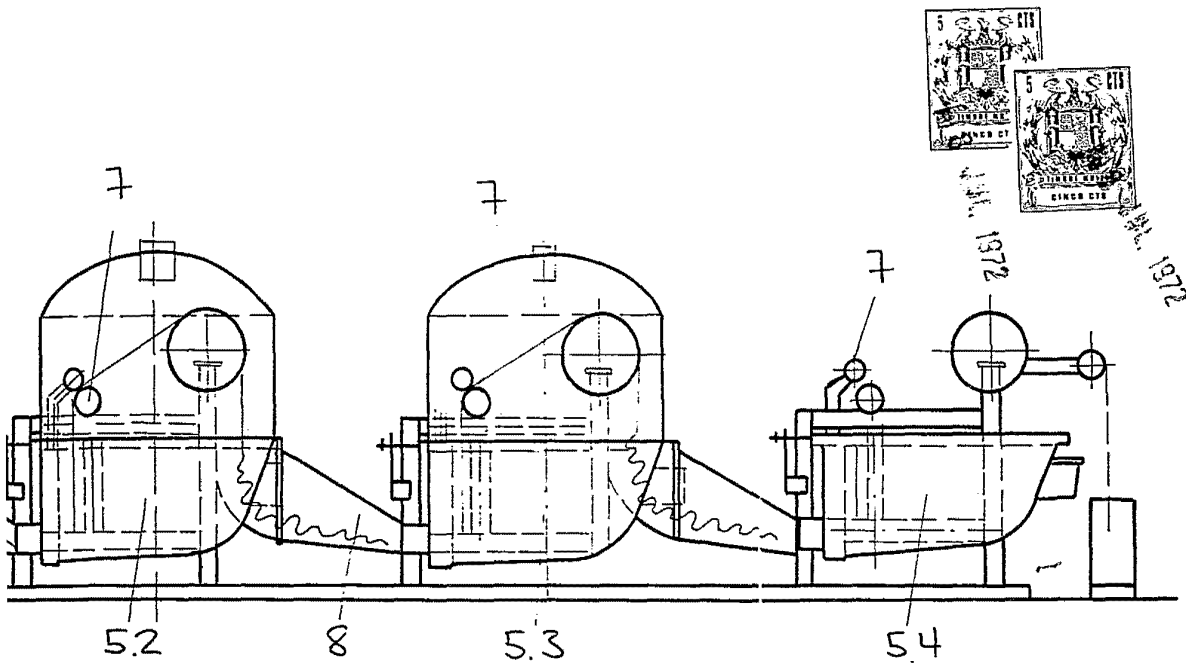


FIG.2

Fig. 1972  
Escalera Variable

ESCALA VARIABLE