

Int. Cl.²: A23N



404110

SECCION TECNICA
CLASIFICACION I. P. C
CLASE _____
SUBCLASE _____

Nº 404.110

MEMORIA DESCRIPTIVA

correspondiente a la solicitud de concesión de una

PATENTE DE INVENCION

SOLICITANTE: D. JAIME PLANELL SÁLCEDO

RESIDENCIA: Entrada de Ponce, 29 VALENCIA-13

ENUNCIADO: PERFECCIONAMIENTOS INTRODUCIDOS EN LAS
MAQUINAS PARA DESHUESE Y RELLENO DE ACEI-
TUNAS.

Prioridad: Patente n.º del

404110.

- 2 -

23 OCT 1973

1 El Estatuto vigente sobre Propiedad Industrial, de
26 de Julio de 1929, en su texto refundido publicado el 30
de Abril de 1930, establece los caracteres de patentabili-
dad de las invenciones de tipo industrial que tienen por
5 objeto obtener ventajas sobre lo ya conocido, admitiendo
por consiguiente como patentables, las nuevas máquinas, a-
paratos, instrumentos, procesos de fabricación, etc. La am-
plitud de conceptos previstos como patentables, ha llevado
10 al legislador a aclarar (Artº. 46) que la enumeración con-
tenida en dicho cuerpo legal es puramente enunciativa y no
limitativa, haciéndola extensiva incluso a los descubrimien-
tos de tipo científico (Artº. 47).

15 El Decreto de 26 de Diciembre de 1947, recogiendo
la Orden de 18 de Noviembre de 1935, confirma el criterio
legal de que también serán patentables los instrumentos, ob-
jetos, o partes de los mismos, que aporten a la función a
que son destinados, un beneficio o efecto nuevo, y en defi-
nitiva que constituyan una mejora sustancial sobre lo ante-
riormente conocido.

20 Pues bien, a tenor de lo expuesto, y en base al ar-
ticulado que recoge los conceptos expresados, debe conside-
rarse, que la invención a que se refiere la presente memo-
ria, constituye una novedad industrial, con características
y ventajas que la hacen merecedora del privilegio de explo-
25 tación exclusiva que por ella se solicita, premiando así
los méritos de quien aporta a la industria del país una me-
jora efectiva y precisamente comprendida entre las enuncia-
das por la Ley como patentables. (Arts. 46 y 47 en relación
con el 171, en su nueva redacción afectada por la Orden de
30 18 de Noviembre de 1.935).

404110 - 3 -



23 OCT. 1973

1 Los perfeccionamientos objeto de la presente
solicitud, vienen a proporcionar la obtención de una -
máquina automática para deshuese y relleno de aceitunas,
en régimen continuo, reuniendo las siguientes característi-
cas principales:

5 Comprende un tren de transporte para el fruto,
integrado por una pluralidad de placas de un material
elástico y flexible, en las que, en alineaciones parale-
las, se han dispuesto una serie de alveólos destinados
10 a alojar individualmente a cada uno de los frutos. Estan-
do soportada cada una de dichas placas elásticas por una
placa rígida inferior, que comprende en sus extremos -
opuestos piezas terminales que comportan a elementos de
rodadura, que permiten el deslizamiento de cada placa,
15 transversalmente sobre sendos perfiles guías en "C", para-
lelamente dispuestos, formando un circuito cerrado sinfín.

Bajo la situación de una tolva de alimentación
del fruto, que distribuye la descarga del mismo sobre
dicho tren transportador, presenta situado un dispositivo
20 vibrador vertical, que afecta a varias de dichas placas,
con cuya vibración establece la colocación o alojamiento
automático del fruto en los referidos alveólos de las
placas en un sector inicial del recorrido intermitente de
avance, en cuya colocación interviene una barrera, a modo
25 de cortinilla, enrasadora del fruto, que impide el paso
de las unidades del fruto no alojadas en los alveólos.

Las piezas terminales de los soportes rígidos
de las placas elásticas, están dotados, por su cara superior
de unos orificios ciegos, cónicos, sobre los cuales actúan
30 dos vástagos cónicos verticales, que constituyen el empu-



1

jador de avance intermitente del conjunto de placas. Dichos vástagos cónicos, a tal efecto, comprenden movimiento de elevación y descenso, combinado con traslación horizontal rectilínea en vaivén. Correspondiendo al descenso o enclavamiento de los vástagos en los orificios ciegos, el avance horizontal, como también, al desenclavamiento ó elevación, el retroceso horizontal.

5

Otros vástagos cónicos verticales, similares a los anteriores, actúan enclavando a las placas, para su centraje e inmovilización en el campo de los dispositivos de deshuese y relleno.

10

15

En un punto del circuito, se encuentra dispuesto un puente dotado de movimiento de elevación y descenso, en cuyo descenso retiene vertical y elásticamente a los frutos durante las operaciones de deshuese y relleno. Sobre dicho puente de retención vertical y elástica del fruto, van dispuestos una serie de punzones verticales de deshuese, que a través de dicho puente, descienden simultáneamente sobre la posición de todos los alveólos de una placa.

20

Un segundo puente de punzones verticales realiza la expulsión de los huesos desprendidos de los frutos.

25

Bajo el tren de placas de transporte del fruto, se encuentra una placa corredera, en vaivén horizontal, la cuál comportados grupos de conductos, uno de los cuales coincide axialmente con los alveólos de la placa en la proyección de los punzones de deshuese. Coincidiendo axialmente también dicho grupo de conductos con la posición de una serie de cortadores tubulares cilíndricos inferiores, que previamente al deshuese marcan por corte en el polo inferior

30

404110

- 5 -

22 OCT. 1973



1 del fruto el contorno de la tapa, de tal forma que al
actuar los punzones de deshuese, el hueso y su tapa des-
cienden, quedando alojados los primeros en dichos conduc-
tos o cámaras de la placa corredera, mientras que las ta-
5 pas quedan en posición más baja, dentro de un alojamiento
previsto en el soporte de los punzones tubulares, situado
por debajo de la placa corredera. Entre cuyo soporte y
corredera está interpuesta una placa o cuchilla cortadora
que separa a dichas tapas del fruto de los correspondientes
10 huesos, para que en el movimiento de avance de la placa
corredera transfiera a los huesos bajo la posición de los
punzones extractores de los mismos, los cuales pasan a
través de orificios auxiliares establecidos en cada placa
de transporte.

15 El otro grupo de conductos o cámaras de dicha placa
corredera, están destinados a recibir verticalmente tacos
de filetes de anchoa o cualquier otro relleno, cuya carga
se produce por un dispositivo dosificador, situado en la
parte inferior de dicha placa corredera, y constituido por
20 un cajetín que comporta unos canales de abastecimiento
paralelos y coincidentes con la alineación de los conduc-
tos o cámaras de la placa corredera. Estos canales abaste-
cedores son llenados a presión mediante el vaivén de una
pala que corta horizontalmente una porción del relleno
25 prensado dentro de un cargador tubular vertical, realizado
lo cuál, unos empujadores perpendiculares a los canales
de abastecimiento cortan tacos de anchoa o relleno, y los
desplazan hasta los conductos o cámaras de dicha placa
corredera, para que en el movimiento de avance de ésta,
30 quede situado el relleno en la situación de deshuese,

404110.

- 6 -

237



1

ocupando el lugar del hueso desplazado entre tapa del fruto y alveólo contenedor del mismo. En este momento, unos punzones coaxiales inferiores de dichos cortadores tubulares de la tapa, ascienden verticalmente, elevando a la tapa y taco del relleno hasta situarlos dentro de la aceituna, que todavía está retenida en el, alveólo de la placa por dicho puente elástico.

5

10

Durante la alimentación, de anchoa o cualquier otro relleno, a los canales de abastecimiento, cada uno de los orificios verticales de salida de los tacos es cerrado por una tapa o barra desplazable, para evitar fugas del relleno y facilitar la compactación del mismo en los canales de abastecimiento, cuyas barras o tapas retroceden inmediatamente a fin de que pueda producirse la salida de los tacos del relleno hasta los conductos ó cámaras de la corredera.

15

20

Los cargadores tubulares de anchoa, están constituidos por unidades independientes que se sitúan automáticamente sobre la pala de cortado y repuestos, por desplazamiento determinado a través de un programador, cuando el contenido del cargador utilizado ha quedado agotado.

25

En el punto en que el tren de placas de transporte del fruto toma la posición vertical, en su movimiento de avance a lo largo de las guías del circuito sin fin, existe un extractor del fruto relleno, que actúa desde dentro a afuera del circuito, estando constituido por una serie de vástagos que atacan a los frutos por su parte inferior.

30

Las figuras 1ª y 2ª, representan en dos porciones un conjunto general esquemático, en alzado lateral, par-

404110 - 7 -



1 cialmente seccionado, de la máquina para deshuese y relleno
de aceitunas, según los perfeccionamientos objeto de la
presente solicitud.

5 La figura 3ª, representa un detalle esquematiza-
do del cajetín dosificador del relleno, conjuntamente con
los cargadores que alimentan al mismo.

10 Las figuras 4ª, 5ª, 6ª y 7ª, muestran respecti-
vamente: una sección parcial longitudinal de las placas que
constituyen el tren transportador del fruto, montada trans-
versalmente entre sendos perfiles guías de deslizamiento;
una vista en planta de cada placa transportadora, con una
de las piezas terminales parcialmente seccionada; una sección
transversal de cada placa transportadora; y una sección
transversal de una de las piezas terminales.

15 La figura 8ª, representa una planta inferior, de
una de las placas constitutivas del cajetín dosificador,
determinante de las guías de desplazamiento de las barras
obturadoras de la salida del relleno, y una sección trans-
versal de esta placa.

20 La figura 9ª, representa en secciones longitudi-
nal y transversal, a dichas barras obturadoras del dosifi-
cador del relleno.

25 La figura 10ª, representa en planta superior y
sección transversal, a la placa base del dosificador deter-
minante de los canales abastecedores.

30 La figura 11ª, muestra por último, una sección
transversal parcial de la máquina, que representa al puente
de retención vertical elástica del fruto, combinado con el
puente portador de los punzones de deshuese, en su actuación
sobre una de las placas transportadoras.



1 La máquina para deshuese y relleno de aceitunas,
según los perfeccionamientos objeto de la presente inven-
ción, consta fundamentalmente de más guías de deslizamien-
to (1), (figura 1ª) en circuito cerrado, formadas éstas
5 guías por perfiles en "U" ó "C", paralelos y enfrentadas
sus caras abiertas, cuyas guías quedan ocupadas en toda su
extensión por unas placas (2), (figura 2ª) transversalmente
dispuestas entre ambos perfiles, a través de elementos de
rodadura (3).

10 Un sector (4), de dichas guías (1) de deslizamien-
to de las placas transportadoras (2), se encuentra rela-
cionado, a través de una traviesa (5), con la extremidad
superior de un brazo vertical (6), cuyo extremo inferior
está relacionado con una excéntrica (7), movida por un
15 motor (8), estableciendo un dispositivo vibrador vertical,
de dicho sector (4) de guías, cuyo sector abarca a una plu-
ralidad de placas (2) transportadoras del fruto, a la sali-
da de una tolva (9) de alimentación de aceitunas sobre un
extremo de dicho tren transportador.

20 Una cortina engrasadora (10), efectúa un barrido
de las placas transportadoras, permitiendo solamente el
paso a las aceitunas que estén alojadas en los alveólos
correspondientes de las placas transportadoras.

25 Dichas placas transportadoras (2), (figuras 4ª, 5ª,
6ª y 7ª) están constituidas mediante un cuerpo elástico
(11), que comprende unos alveólos alineados (12), con fon-
do abierto y coincidente con unos orificios (13) de un
soporte rígido (14) cuyo soporte rígido comprende en sus
respectivos extremos (15) y (16) sendas piezas terminales
30 (17) y (18), portadoras lateralmente de sendos pares de

404110⁹ -



23 OCT. 1973

1 rodillos (19), que se apoyan sobre los perfiles-guías (1) que determinan la pista de rodadura en circuito cerrado.

5 Dichas piezas terminales (17) comprenden en su cara superior orificios ciegos (20), troncónicos invertidos, dispuestos operativamente para realizar el arrastre de las placas y su enclavamiento para centraje en las distintas fases de deshuese y relleno.

10 Además, las placas transportadoras (2) comprenden paralelamente a las filas de alveólos (12), unas alineaciones de orificios auxiliares (21), que atraviesan verticalmente a sendos cuerpos elástico (11) y rígido (14), operativamente dispuestos para permitir la actuación de los punzones expulsores del hueso.

15 El arrastre de las placas, (2) transportadoras del fruto, (figura 2ª), lo realiza un puente corredera horizontal (22), relacionado con un pistón neumático (23), el cual le otorga un avance o retroceso horizontal, comprendiendo dicho puente corredera (22) sendos vástagos cónicos verticales (24) en sus extremos, accionados en vaivén vertical por otro pistón neumático (25), que actúa sobre la placa (26) soporte de dichos vástagos cónicos (24). Por tanto, los vástagos cónicos (24), en su descenso, penetran en los orificios ciegos (20) de las piezas terminales (17) de las placas transportadoras (2), al tiempo que el pistón horizontal (23) realiza su avance, ocasionando un cambio de lugar del conjunto de placas transportadoras (2). La elevación de dichos vástagos cónicos (24) y el retroceso del puente de arrastre (22), accionado por el pistón horizontal (23), proporcionan sucesivamente el avance intermitente, lugar a lugar, de las placas del tren transportador.

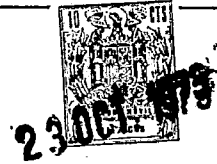
20

25

30

404110

- 10 -



1

En este avance del tren transportador, las placas (2), van pasando bajo la situación de un puente de punzones (27) desplazables verticalmente, los cuales realizan el deshuese de las aceitunas (28) (figura 11^a), situadas en los alvéolos (12); sucediendo previamente al descenso de estos punzones (27), la actuación de un puente (29), comprende una serie de topes telescópicos (30), elásticos - mediante resorte (31), que realizan la retención vertical del fruto (28) en cada alvéolo (12). Al propio tiempo, el puente (29) de retención elástica del fruto, presenta en sus extremos sendos vástagos 32 de extremidad cónica (33), que se anticipan a los topes elásticos (30), en el correspondiente enclavamiento ó penetración en los orificios ciegos (20), de las piezas terminales (17), de la correspondiente placa transportadora (2), integrada como ya se ha dicho por el cuerpo elástico (11), soportado por la placa rígida (14). Tal enclavamiento de los vástagos cónicos (32) realiza el centraje e inmovilización de cada placa en la conincidencia de dichos punzones (27) sobre los correspondientes alvéolos (12) de cada placa.

5

10

15

20

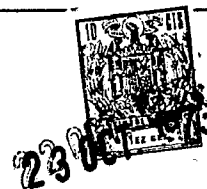
El descenso y elevación, tanto del puente (29) de retención vertical del fruto, como del puente (33) portador de los punzones de deshuese (27), están gobernados por los correspondientes pistones verticales (34) y (35) respectivamente.

25

Anterior al descenso de los punzones de deshuese (27) entran en actuación unos cortadores tubulares cilíndricos (36) (figura 2^a), dispuestos verticalmente bajo las placas transportadoras (2) y en prolongación axial de dichos punzones de deshuese (27), cuyos cortadores se ele-

30

404110



1 van practicando un corte circular en la extremidad inferior
 del fruto (28), pasando estos cortadores (36), a través
 de un grupo de conductos verticales o cámaras (37), de una
 placa corredera horizontal (38), interpuesta entre el re-
 5 verso de las placas transportadoras y dichos cortadores
 (36). Al propio tiempo, entre dicha placa corredera (38)
 y placa guía (39) de dichos cortadores cilíndricos (36),
 se encuentra dispuesta una cuchilla horizontal (40), con
 orificios (41) de borde cortante, a través de los cuales
 10 pasan tambien dichos cortadores cilíndricos (36).

En el descenso de los punzones de deshuese (27),
 tras la retención vertical elástica efectuada por los to-
 pes telescópicos (30) (figura 11a), cada fruto (28) es ta-
 dradado axialmente, pasando el hueso (42) unido inferior-
 15 mente a la tapa circular (43), marcada por dichos corta-
 dores (36), a ocupar los conductos verticales o cámaras
 (37) de dicha placa corredera (38).

Un avance y retroceso horizontal de la cuchilla
 (40), separa al hueso de dicha tapa, quedando el hueso en
 20 la corredera (38), mientras que la tapa queda alojada en
 la placa guía (39) de los cortadores cilíndricos (36).

El avance de la placa corredera (38), transfiere
 a los huesos, desde la posición de los punzones de deshuese
 (27), a la posición de los punzones extractores o expulso-
 25 res (43), los cuales en su descenso, y a través de
 los orificios auxiliares (21) de las placas transporta-
 doras (2), vierten a los huesos en un canal (44) de reco-
 gida de los mismos.

Entre tanto, dicha placa corredera (38), presenta
 30 un segundo grupo de conductos verticales o cámaras (45),

404110

12



1 los cuales, en la coincidencia de los primeros (37) bajo
los punzones de deshuese (27), están situados sobre los
conductos de salida (46) de la placa superior del cajetín
dosificador (47), realizando los punzones dosificadores
5 (48), en su elevación, la carga de dichos conductos o cá-
maras (45), del relleno proporcionado por el cajetín dosi-
ficador (47).

10 Por tanto, en el desplazamiento de la placa corre-
dera (38), para situar a los huesos en posición de expul-
sión, los conductos ó cámaras (45) contenedores del relleno,
ocupan la posición de los huesos, coincidiendo con la pro-
yección axial de los punzones de deshuese y con la de los
cortadores cilíndricos (36), en cuyo momento, se produce
la elevación de los punzones o vástagos coaxiales (49),
15 interiores a los cortadores, los cuales realizan el paso
del relleno y la tapa al interior del fruto que todavía
sigue retenido en los alveólos de la placa correspondiente.

20 El descenso de estos vástagos o punzones de relle-
no (49), permite el retroceso de la placa corredera (38)
a su posición de recarga y deshuese correspondiente.

Las placas puentes portadoras de los cortadores
cilíndricos (50) y de los punzones de relleno (51), están
respectivamente relacionadas con émbolos o pistones neu-
máticos (52) y (53) respectivamente.

25 Los punzones o empujadores dosificadores (48),
están igualmente soportados por una placa puente (54), -
accionada en su elevación y descenso por el pistón neumáti-
co (55).

30 Igualmente la placa corredera (38) está accionada
por el pistón horizontal (55a) (figura 2ª).

404110¹³ -



1 El referido cajetín dosificador (47) del relleno
de anchoa, o cualquier otro, está constituido por una
placa superior (56) (figuras 3ª y 8ª), provista de sendas
alineaciones de conductos verticales de salida (46), que
5 coinciden con sendos canales longitudinales inferiores
(57), en donde se encuentran dispuestas sendas barras
obturadoras (58) (figuras 3ª y 9ª), de estos conductos.

Dicha placa superior (56) del cajetín dosificador
cuenta con un orificio (59) de paso, en uno de sus estre-
mos, sobre el cuál unas guías de corredera (60) (figura 3ª)
10 proporcionan el deslizamiento de unos cargadores tubulares
verticales e independientes (61), que reciben la carga a
presión del relleno de anchoa (62), ó cualquier otro, para
coincidir axialmente con dicho orificio (59), en cuya ali-
neación, un pistón mantiene a una cabeza de émbolo (63),
15 a una presión constante, para proporcionar el paso del
relleno (62) a una segunda placa (64) (figura 3ª y 10ª),
la cuál presenta un canal colector (65) por el que discurre
en vaivén una pala (66), encargada de cortar y empujar al
relleno, hacia los canales de abastecimiento (67).
20

Estos canales de abastecimiento (67), cuentan en
su extremidad opuesta con unos topes elásticos (68), como
reguladores de presión y válvulas de desagüe hacia un
conducto central de salida (69).

25 En dichos canales de abastecimiento (67), concu-
rren unos conductos verticales (70), a través de los cua-
les pasan los empujadores o punzones dosificadores (48),
los cuales cierran herméticamente su paso, en virtud de unas
juntas tóricas (71) (figura 3ª), alojadas en una placa
30 inferior de cierre (72).

404110



1

Además, una placa intermedia (73), dispuesta entre la primera placa obturadora (56) y la segunda (64) con los correspondientes orificios (74) de comunicación entre ambas, sirve de cierre de los canales de deslizamiento de las barras obturadoras (58).

5

Las barras obturadoras (58) (figura 9a) cuentan con una serie de pasos transversales libres (75) que alternan con unos orificios ciegos (76), en los que se encuentran alojadas bolas (77) impulsadas por resortes de expansión (78), cuyas bolas cierran los orificios (74) de la placa intermedia (73), en una de las posiciones del vaivén de las barras, en tanto que en otra posición los conductos (75) de las barras permiten el paso del relleno, desde los canales de abastecimiento (67), hasta los conductos de salida (46) de la primera placa (56), sobre la extremidad de los punzones dosificadores (48), en su elevación.

10

15

20

Dicha cabeza o émbolo (63) que mantiene una presión constante sobre el relleno (62) en los cargadores (61), gobierna, en su final de carrera de descenso su propio retroceso y el cambio del cargador de relleno en combinación con el correspondiente ordenador.

25

Finalmente, el fruto relleno, avanza en el tren transportador de placas (2), hasta alcanzar su extremidad, en la que las placas rebasan la posición vertical, en cuyo punto, aproximadamente existen unos punzones expulsores del fruto relleno (79), relacionados con una placa puente (80) y accionada por el pistón (81), cuyos punzones realizan el vertido o descarga del fruto relleno en lugares, balsas o similares, de espera, para su lava-

30



404110.

23087.1973

1

do y posterior envasado.

5

Tanto el puente (80) de punzones expulsores del fruto relleno, como el puente de los punzones (43) expulsores de huesos, actúan previa la actuación de un puente auxiliar de centraje de las placas, similar al del puente corredera de avance (22) ó al puente de retención elástica del fruto (29).

10

No se considera necesario hacer más extensa esta descripción para que cualquier persona perita en la materia comprenda perfectamente la idea que se desea patentar, así como las ventajas que de su realización industrial han de derivarse.

15

Por todo ello, y para evitar posibles imitaciones se presenta esta solicitud, pidiendo la explotación exclusiva de la idea descrita, de acuerdo con las consideraciones y puntos que se desean reivindicar, que se concretan en las páginas siguientes:

20

25

30

404110¹⁶ -



1 Hecha la descripción a que se refiere la memoria
que antecede, es preciso insistir en que los detalles de
realización de la idea expuesta, pueden variar, es decir,
que pueden sufrir pequeñas alteraciones, basadas siempre
5 en los principios fundamentales de la idea, que son en esen-
cia los que quedan reflejados en los párrafos de la descrip-
ción hecha. En efecto, el Artículo 48 del Estatuto vigente
sobre Propiedad Industrial, establece como no patentables,
en su apartado tercero, "los cambios de forma, dimensiones,
10 proporciones y materias de un objeto ya patentado" fijando
así el criterio del legislador en el sentido de que paten-
tada una idea que pueda dar lugar a una realidad práctica
e industrializable, nadie podrá apoyarse en ella para, a
pretexto de haber introducido ligeras modificaciones, pre-
15 sentarla como nueva y propia.

Este principio, en cuanto al alcance de la protec-
ción del objeto patentado se refiere, se halla confirmado
por numerosas Sentencias del Tribunal Supremo, y entre -
ellas, como más terminantes, en las de fechas 16 de octubre
20 de 1954, 23 de enero de 1959, 20 de marzo de 1964 y otras.

Establecido el concepto expresado, en cuanto a la
amplitud que debe darse a la protección solicitada, se re-
dacta a continuación la Nota de Reivindicaciones, de acuer-
do con lo que se establece en el último párrafo del apar-
25 tado tercero del Artículo 100 de la Ley, sintetizando así
las novedades que se desean reivindicar:

NOTA DE REIVINDICACIONES

30 En resumen, el privilegio de explotación exclusi-
va que se solicita, recaerá sobre las reivindicaciones si-
guientes:

404110



1

5

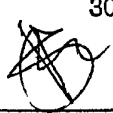
10

15

20

25

30



1a.- PERFECCIONAMIENTOS INTRODUCIDOS EN LAS MAQUINAS PARA DESHUESE Y RELLENO DE ACEITUNAS, caracterizados porque la máquina propiamente dicha comprende un tren de transporte del fruto integrado por una pluralidad de placas flexibles en las que, en alineaciones paralelas se encuentran dispuestos alveólos destinados a alojar individualmente a cada uno de los frutos; cada una de cuyas placas viene apoyada a su vez en un soporte rígido inferior que presenta acoplados a sus bordes extremos, terminales que comportan el tren de deslizamiento integrado por dos rodillos, situados a cada lado del centro del terminal, y en paralelo axial con el eje de simetría longitudinal del soporte y placa, constituyendo dichos rodillos el medio de desplazamiento de las placas sobre las guías del circuito sinfin, integradas por dos perfiles en "C" enfrentados con su cara abierta.

2a.- PERFECCIONAMIENTOS INTRODUCIDOS EN LAS MAQUINAS PARA DESHUESE Y RELLENO DE ACEITUNAS, según reivindicación anterior, caracterizados porque bajo la alimentación de frutos provocada libremente por una tolva de descarga, va situado un vibrador vertical que abarca una pluralidad de placas, con cuya vibración establece el alojamiento automático de los frutos en los alveólos de cada placa, durante una parte de su recorrido intermitente en avance; previéndose el establecimiento de una barredera o cortina que limita el paso de las aceitunas no alojadas en los alveólos.

3a.- PERFECCIONAMIENTOS INTRODUCIDOS EN LAS MAQUINAS PARA DESHUESE Y RELLENO DE ACEITUNAS, según reivindicaciones anteriores, caracterizados porque cada uno de los

404110

- 18 -



1 terminales de los soportes rígidos están dotados por su
cara superior de unos orificios ciegos cónicos sobre los
5 cuales actúan dos conos verticales que constituyen el em-
pujador para avance intermitente del conjunto de placas,
a cuyo efecto tienen dichos conos movimiento de elevación
y descenso, y desplazamiento rectilíneo, en la posición
de enclave dentro de los orificios.

10 4a.- PERFECCIONAMIENTOS INTRODUCIDOS EN LAS MA-
QUINAS PARA DESHUESE Y RELLENO DE ACEITUNAS, según reivin-
dicaciones anteriores, caracterizados porque durante la
operación de deshuese, otros conos verticales se alojan
en el otro par de orificios ciegos cónicos de los termi-
nales de las placas rígidas de soporte para mantenerlas
inmóviles.

15 5a.- PERFECCIONAMIENTOS INTRODUCIDOS EN LAS MA-
QUINAS PARA DESHUESE Y RELLENO DE ACEITUNAS, según reivin-
dicaciones anteriores, caracterizados porque en un punto
del circuito se encuentra dispuesto un puente que se aco-
pla, con movimiento elástico, sobre los frutos situados
20 en una de las placas, para sujetarlos durante las distin-
tas operaciones de deshuese y relleno.

25 6a.- PERFECCIONAMIENTOS INTRODUCIDOS EN LAS MA-
QUINAS PARA DESHUESE Y RELLENO DE ACEITUNAS, según reivin-
dicaciones anteriores, caracterizados porque sobre el puen-
te de la reivindicación anterior van dispuestos una serie
de punzones de deshuese simultáneos para todos los frutos
de una placa, atravesando dichos punzones al puente a través
de orificios previstos en el mismo.

30 7a.- PERFECCIONAMIENTOS INTRODUCIDOS EN LAS MA-
QUINAS PARA DESHUESE Y RELLENO DE ACEITUNAS, según reivin-



404110¹⁹⁻



23 OCT. 1973

1

dicaciones anteriores, caracterizados porque a continuación del puente y punzones de deshuese, van dispuestos otro conjunto de punzones extractores de los huesos desprendidos de los frutos.

5

8a.- PERFECCIONAMIENTOS INTRODUCIDOS EN LAS MAQUINAS PARA DESHUESE Y RELLENO DE ACEITUNAS, según reivindicaciones anteriores, caracterizados porque bajo el tren de placas y coincidiendo con la posición del puente y los punzones extractores, va dispuesta una corredera que comporta dos grupos de cámaras verticales alineadas, coincidentes con la alineación de los alveólos que comportan los frutos de cada placa, cada conjunto de cuyas cámaras coincide con el movimiento de avance y retroceso de la corredera con la situación de los frutos durante su deshuese; coincidiendo también en esta posición la actuación de unos cortadores tubulares inferiores, que previamente al deshuese harán por corte en la parte inferior del fruto el contorno de la tapa, de tal manera que, al actuar los punzones de deshuese, el hueso y su tapa bajan, quedando alojados los primeros en las cámaras correspondientes de la corredera, mientras que las tapas quedan en posición más baja dentro de un alojamiento previsto en el soporte de los punzones tubulares situado por debajo de la corredera, para que el movimiento de avance de ésta última, queden cortadas las tapas separándolas del hueso, en cuyo movimiento de avance, los huesos, dentro de su cámara, lleguen hasta los punzones extractores que actúan sobre ellos verticalmente a través de orificios auxiliares alineados en paralelo con los alveólos de cada placa.

10

15

20

25

30



9a.- PERFECCIONAMIENTOS INTRODUCIDOS EN LAS MA-

404110



23 OCT. 1973

1

QUINAS PARA DESHUESE Y RELLENO DE ACEITUNAS, según reivin-

5

dicaciones anteriores, caracterizados porque las otras

10

cámaras previstas en la corredera están destinadas a reci-

15

bir verticalmente tacos de filetes de anchoa cuya carga se

20

produce por un dispositivo dosificador situado en la parte

25

inferior de la corredera y constituido por un cajetín que

comporta unos canales de abastecimiento paralelos y coinci-

dentos con la alineación de las cámaras de la corredera,

cuyos canales son llenados a presión mediante una pala que

corta horizontalmente una porción de filetes de anchoa pres-

30

sados dentro de un cargador vertical, realizado lo cuál, -

unos empujadores perpendiculares a los canales de abaste-

cimiento cortan tacos de anchoa y los desplazan hasta las

cámaras de la corredera, en donde quedan alojados, para que

el movimiento de avance de ésta, hasta el punto donde se

produjo el deshuese, unos punzones internos a los corta-

dores tubulares de la tapa avancen verticalmente y elevan

la tapa y el taco de anchoas, hasta situarlos dentro de las

aceitunas, que todavía están retenidas por el puente supe-

rior.

10a.- PERFECCIONAMIENTOS INTRODUCIDOS EN LAS MA-

QUINAS PARA DESHUESE Y RELLENO DE ACEITUNAS, según reivin-

dicaciones anteriores, caracterizados porque durante la ali-

mentación de anchoas a los canales de abastecimiento, cada

uno de los orificios verticales de salida de tacos es ce-

rrado por una tapa desplazable para evitar fugas, quedando

abiertos inmediatamente a fin de que pueda producirse el

movimiento vertical de los tacos de anchoa hasta las cáma-

ras de la corredera.

11a.- PERFECCIONAMIENTOS INTRODUCIDOS EN LAS MA-

40-110²¹



1

QUINAS PARA DESHUESE Y RELLENO DE ACEITUNAS, según reivindicaciones anteriores, caracterizada porque los cargadores de anchoa están constituidos por unidades independientes que se sitúan automáticamente sobre la pala de cortado y repuestos por desplazamiento determinado a través de un programador, cuando el contenido del cargador utilizado ha quedado agotado.

5

10

12ª.- PERFECCIONAMIENTOS INTRODUCIDOS EN LAS MAQUINAS PARA DESHUESE Y RELLENO DE ACEITUNAS, según reivindicaciones anteriores, caracterizados porque en el punto en que el tren de placas toma la posición vertical en su movimiento de avance a lo largo de las guías del circuito sinfin, existe un extractor de frutos que actúa de dentro a fuera del circuito, constituido por una serie de vástagos que atacan, a los frutos ya rellenos, por su parte inferior.

15

20

13ª.- Se reivindica por último, como objeto sobre el que ha de recaer la Patente de Invención que se solicita "PERFECCIONAMIENTOS INTRODUCIDOS EN LAS MAQUINAS PARA DESHUESE Y RELLENO DE ACEITUNAS".

Todo conforme queda descrito y reivindicado en la presente Memoria que consta de veintiuna páginas mecanografiadas y dibujos que se acompañan.

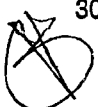
25

Madrid, 21 junio 1.972

BERNARDO UNGRIA

P.P.

30



D. JAIME PLANELLS SALCEDO

404110

9

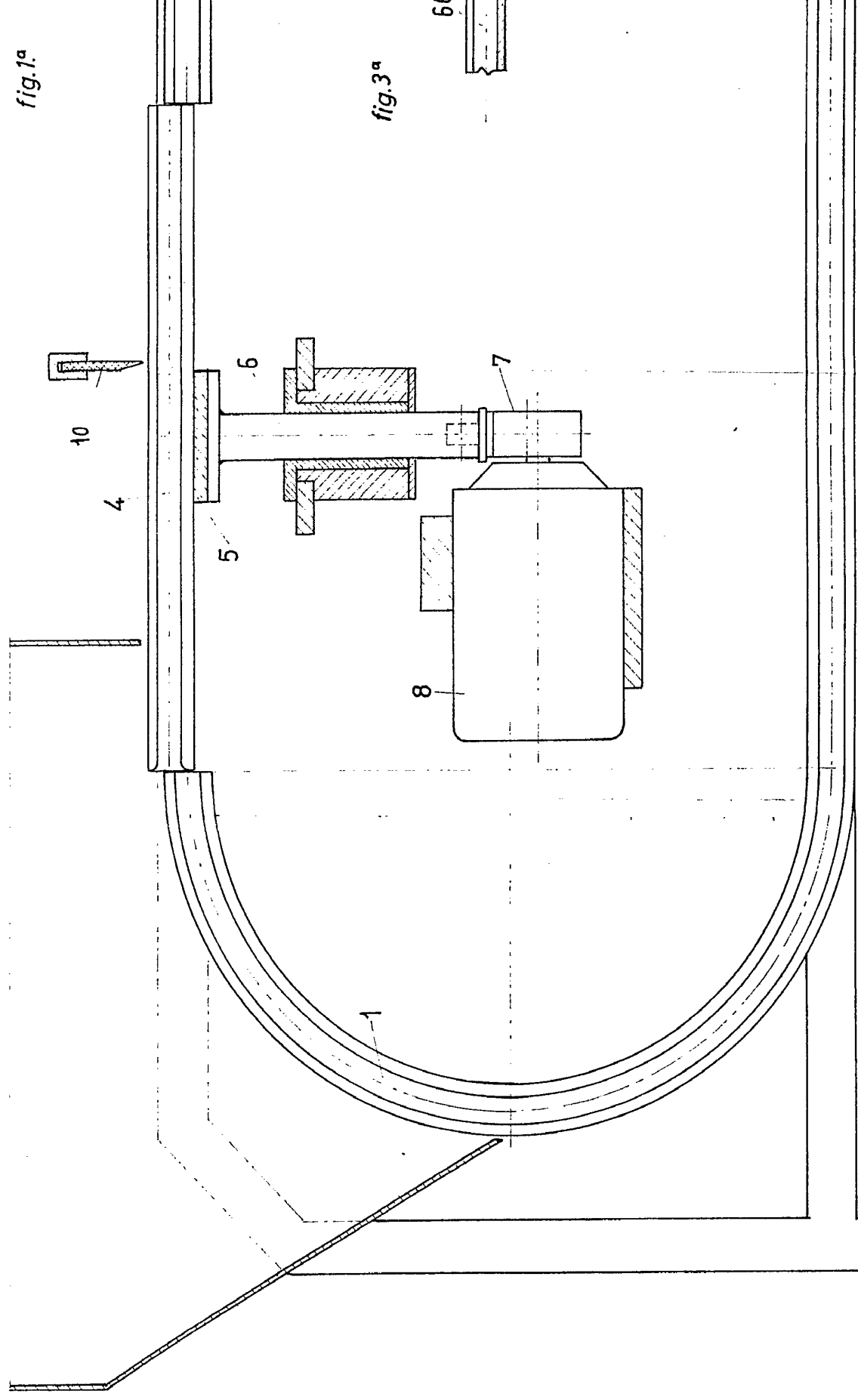


fig.1ª

fig.3ª

6c



404110

fig.1.ª

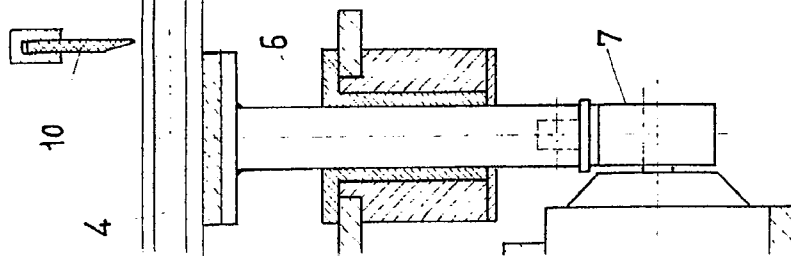
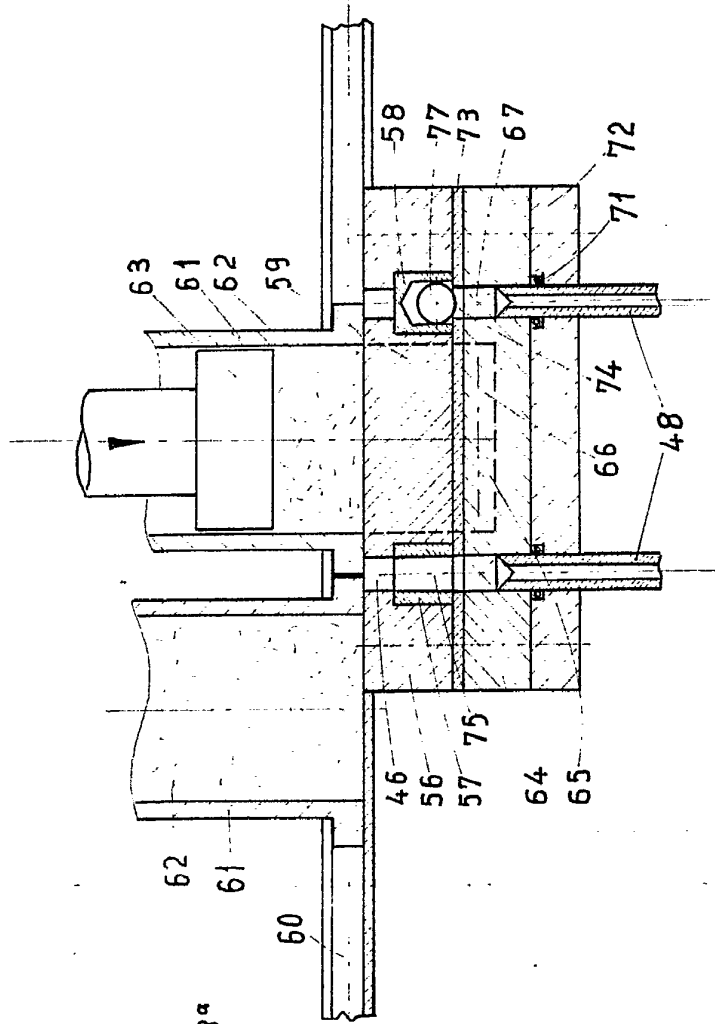


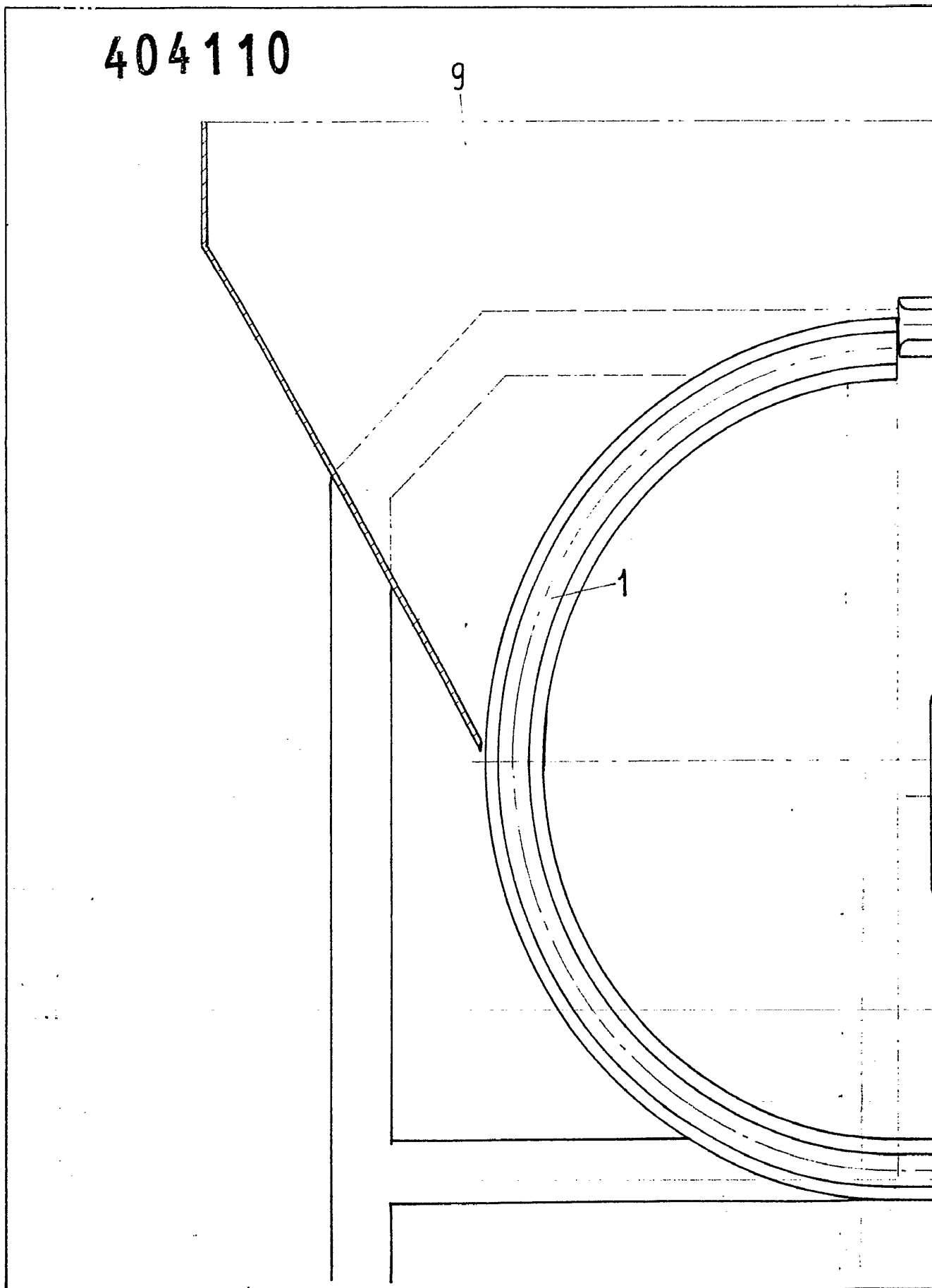
fig.3.ª



ESCALA VARIABLE
Madrid, 21 de Junio 1.974
BERNARDO UNGRÍA
P.P. *(Signature)*

D. JAIME PLANELLS SALCEDO

404110



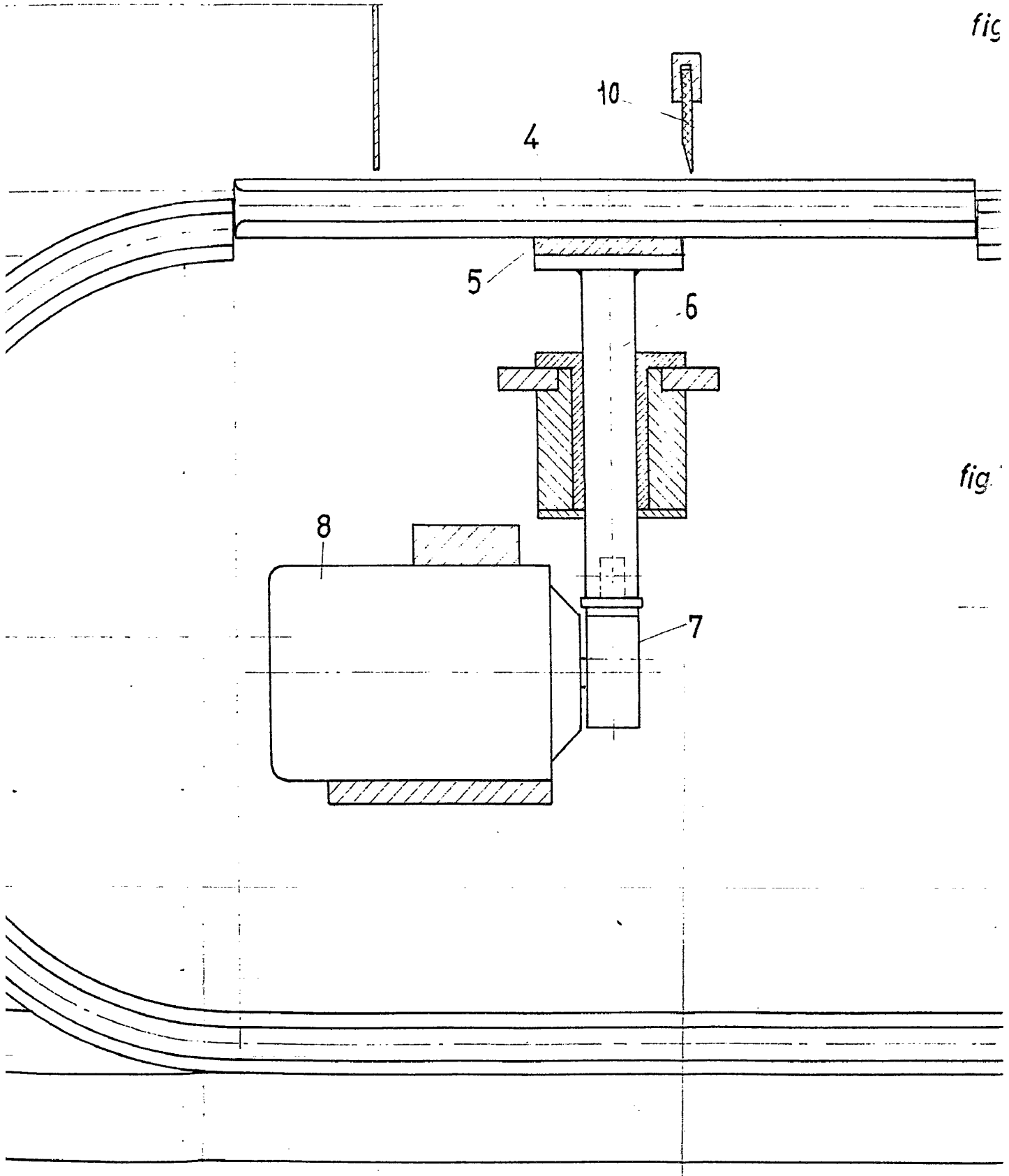


fig. 1^a

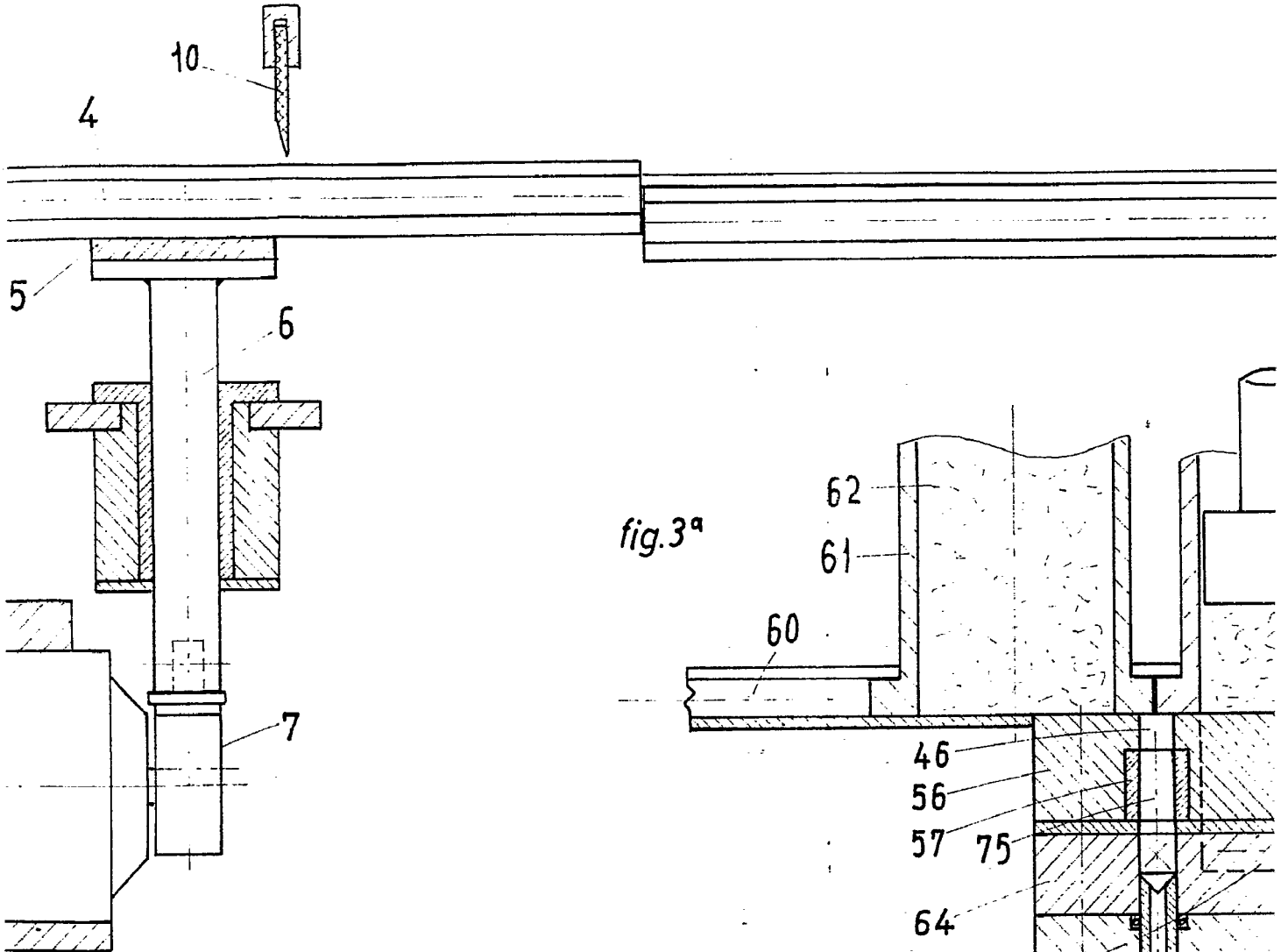
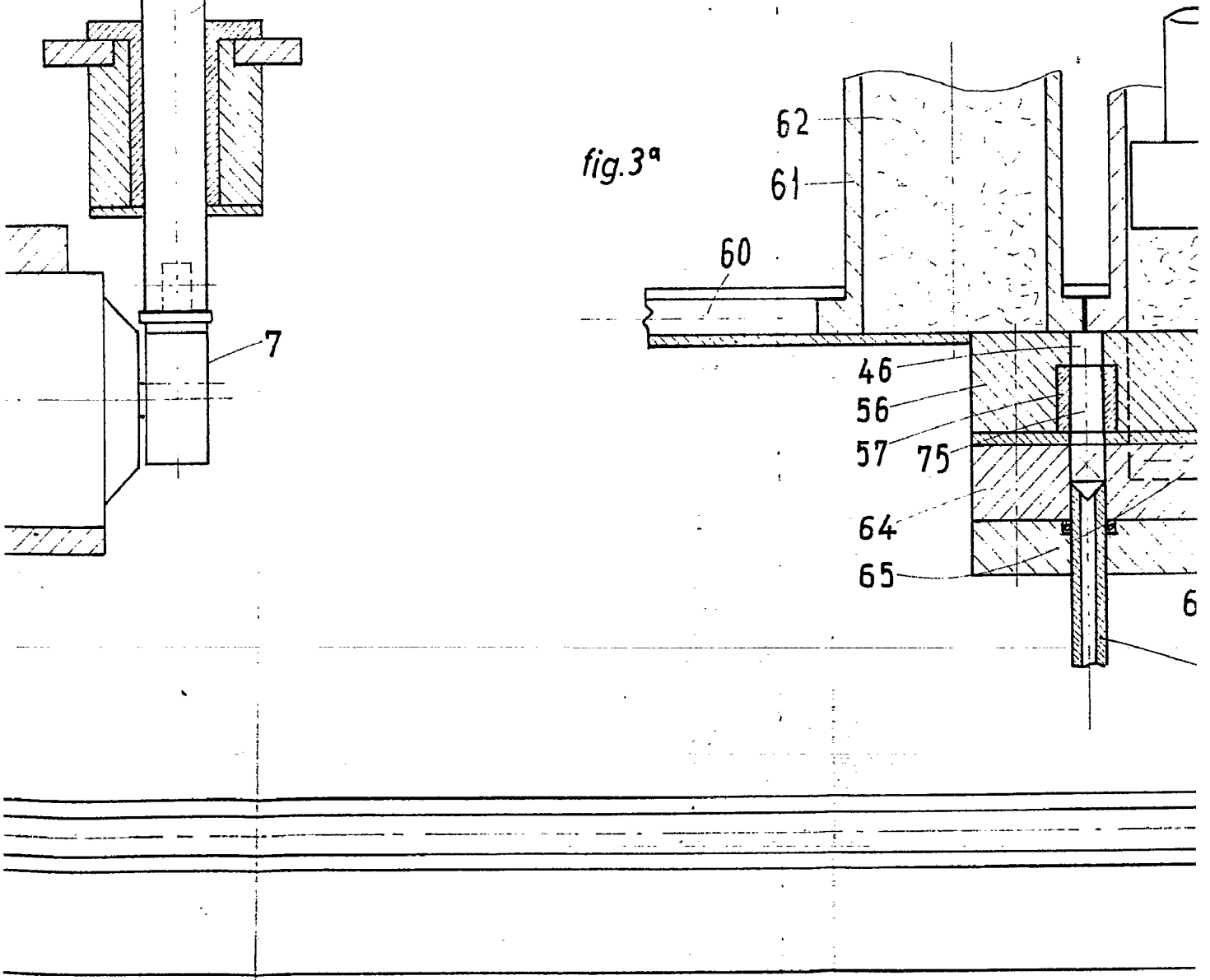


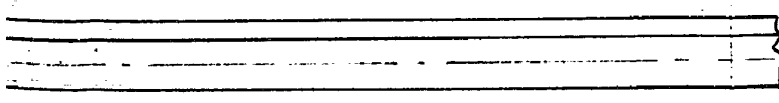
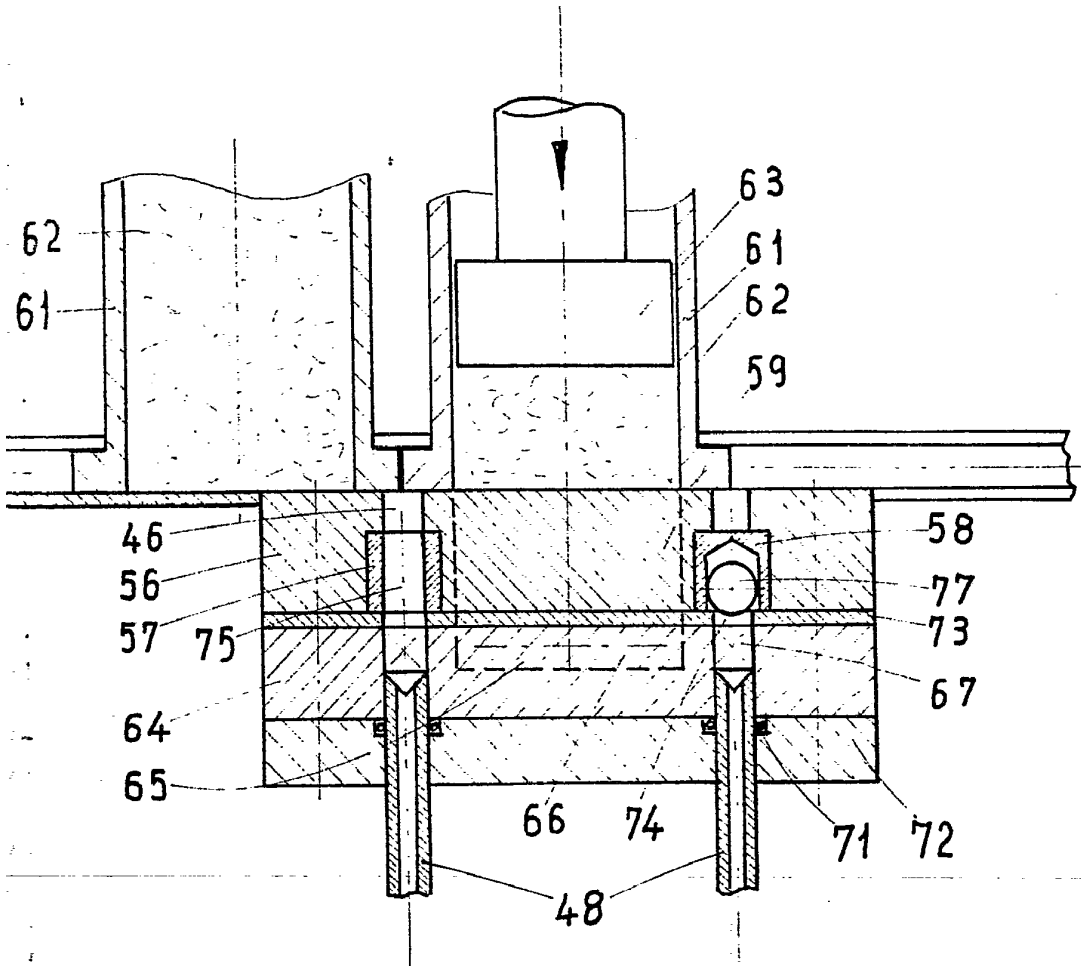
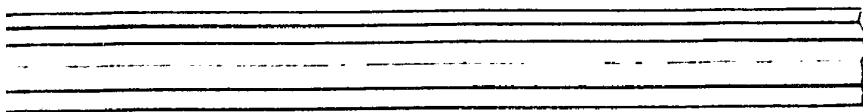
fig. 3^a



(5 hojas) hoja 1.^a



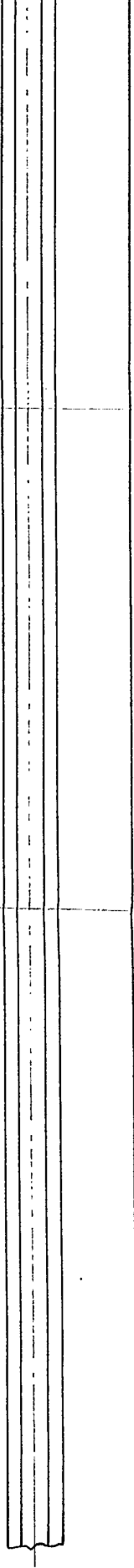
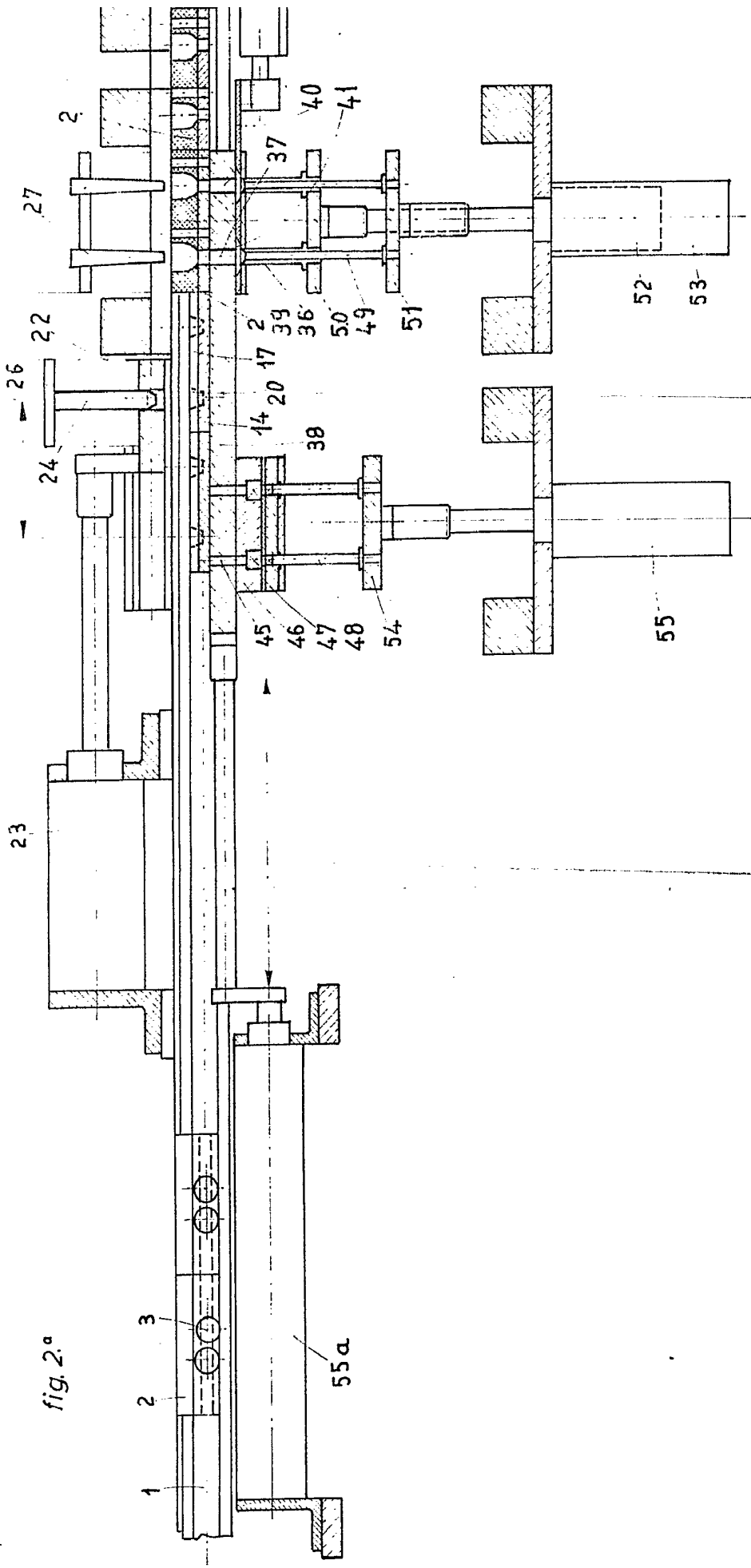
404110



ESCALA VARIABLE
Madrid, 21 de Junio 1.972
BERNARDO UNGRIA
P.P.

404110

fig. 2.^o

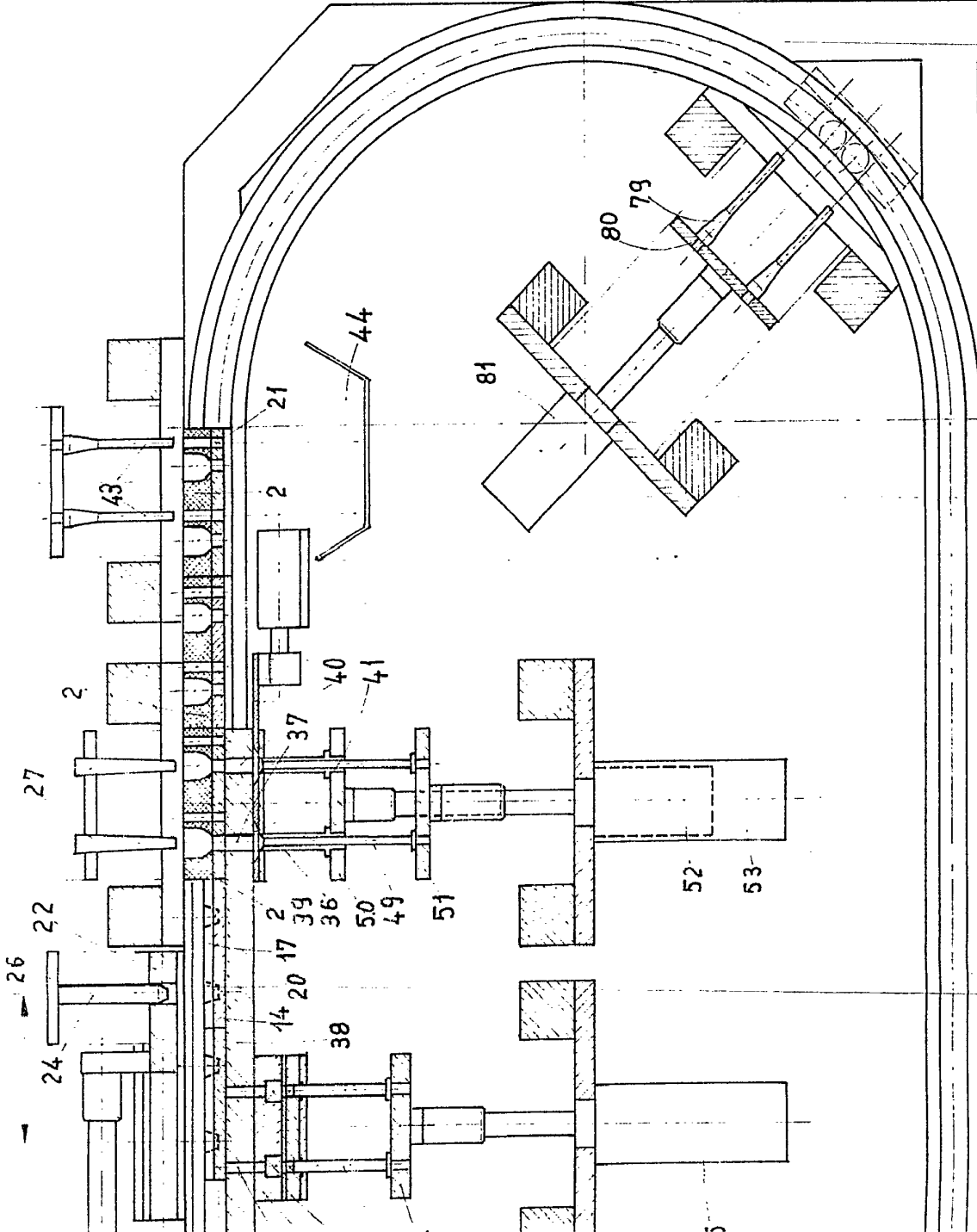


404110

25



404110

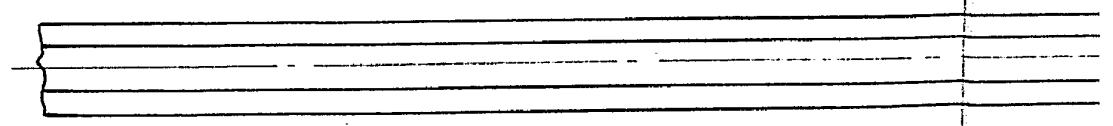
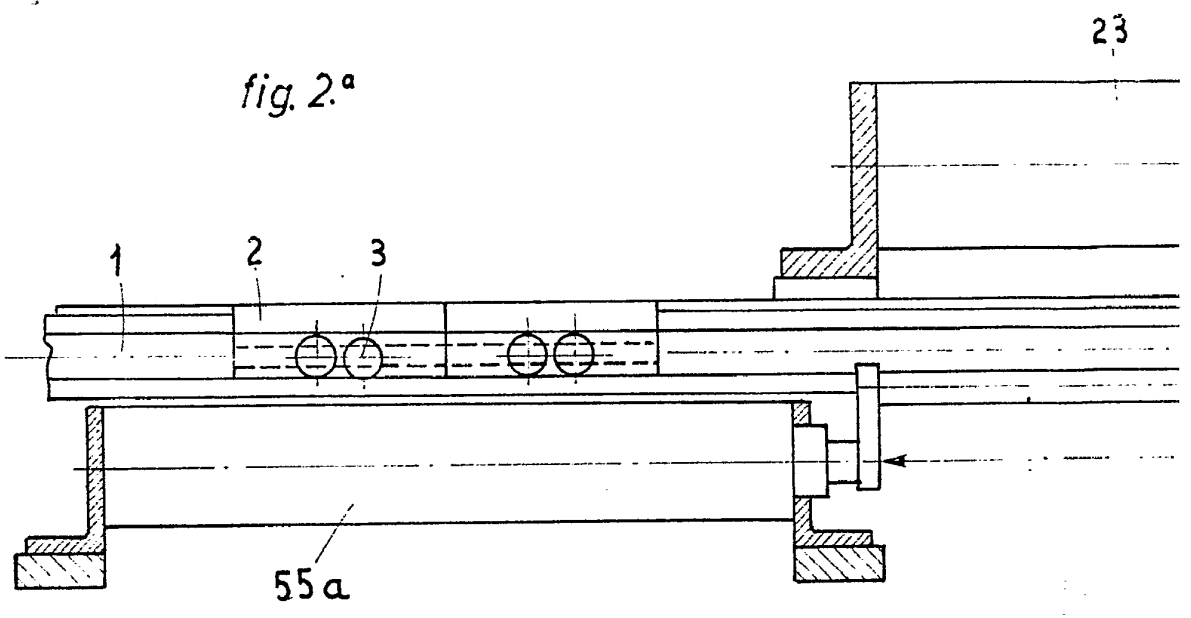


ESCALA VARIABLE
Madrid, 21 de Junio 1972
BERNARDO UNGEIA
P.P.

A handwritten signature in black ink, appearing to be 'Bernardo Ungeia'.

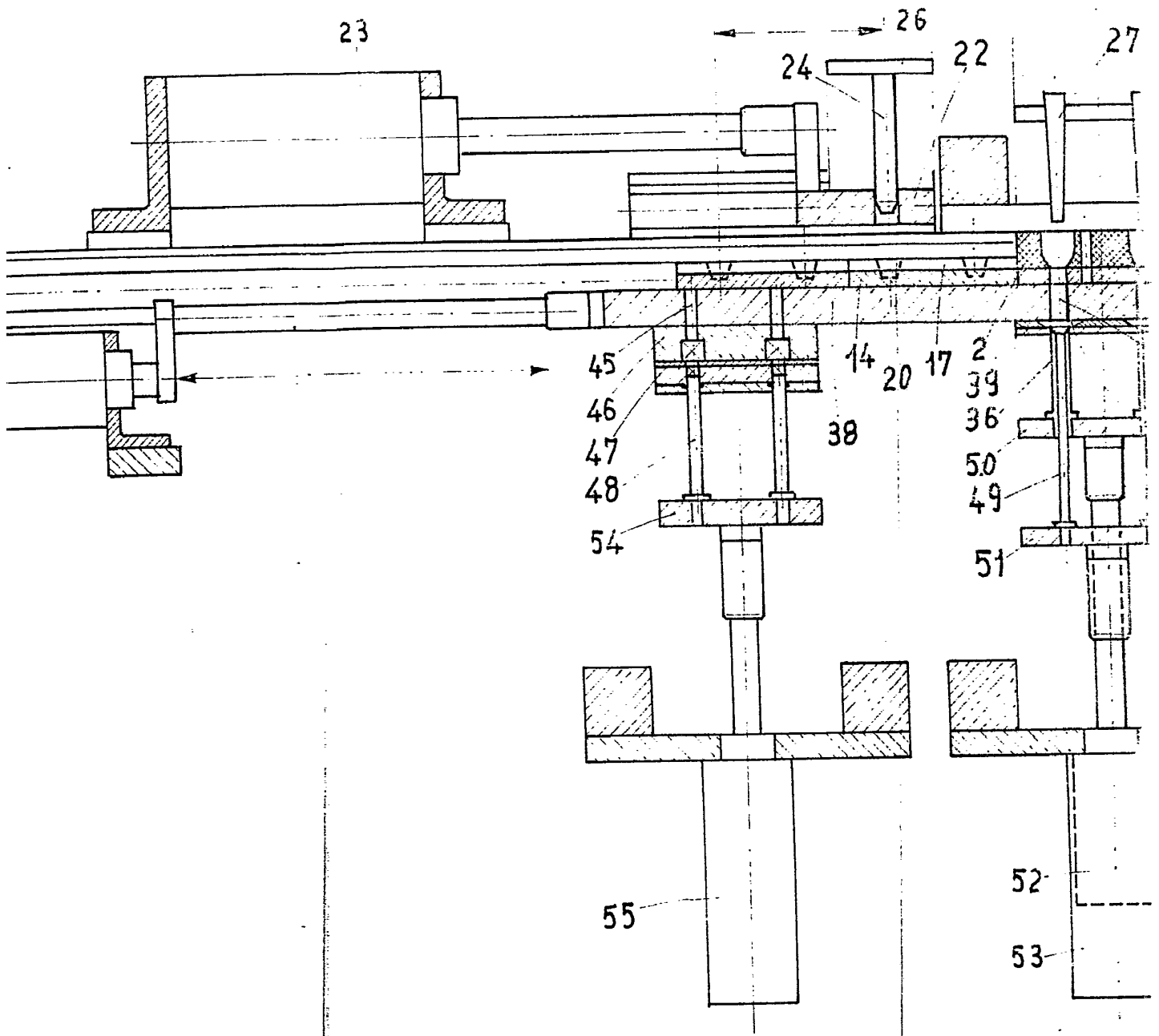
404110

fig. 2.^a



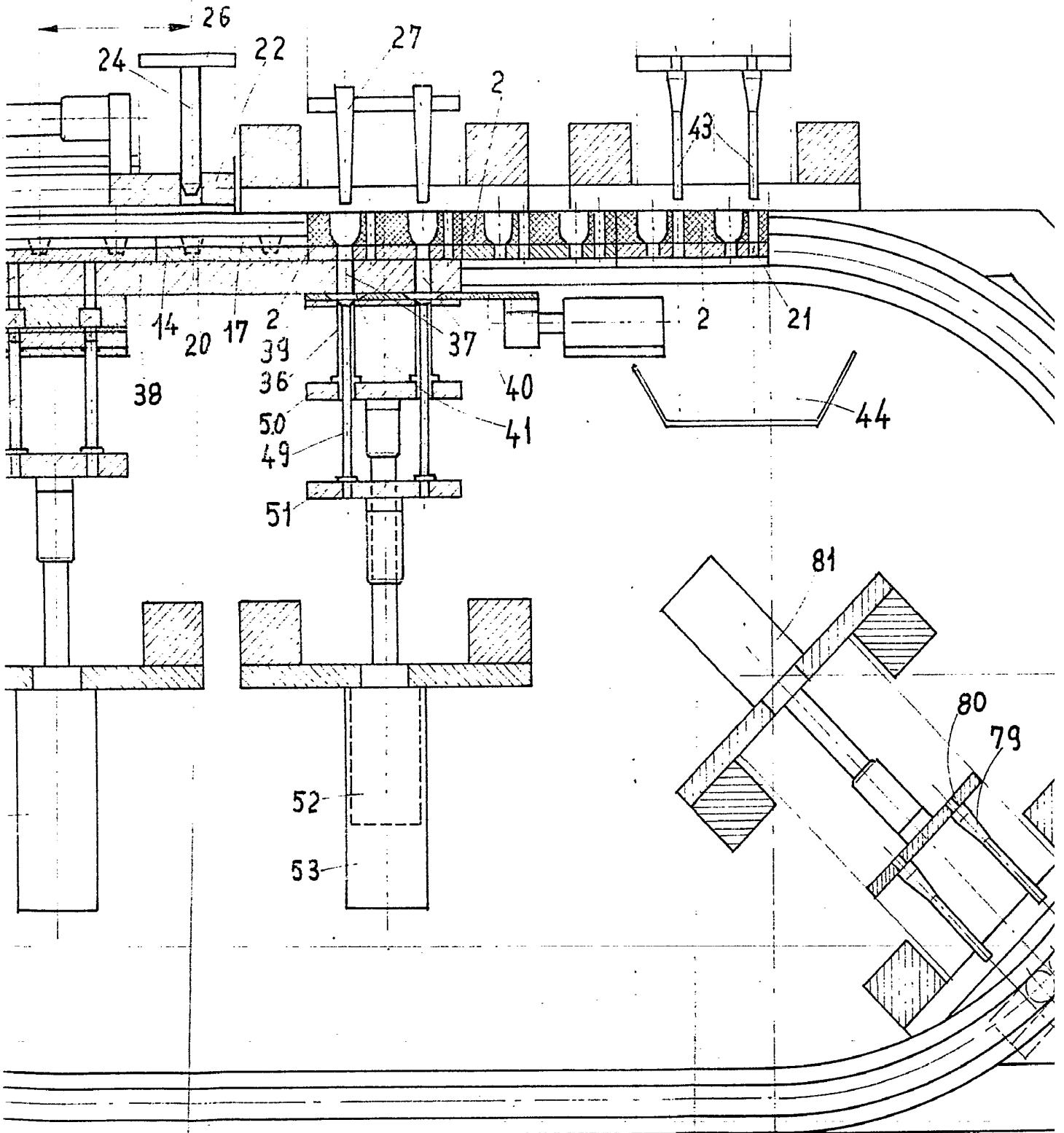
404110

25



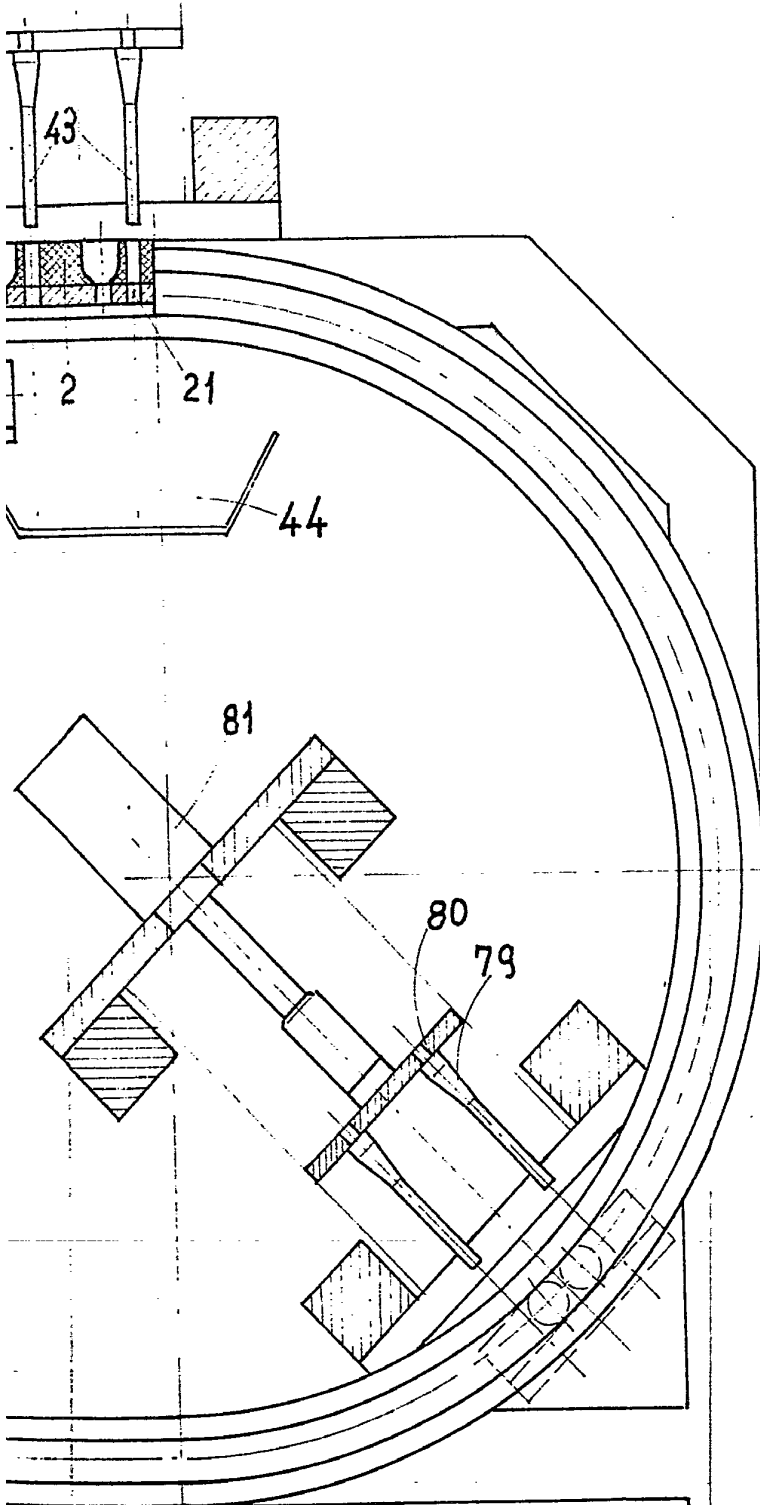
404110

25





404110



ESCALA VARIABLE
Madrid, 21 de Junio 1972
BERNARDO UNGRIA
P.P.

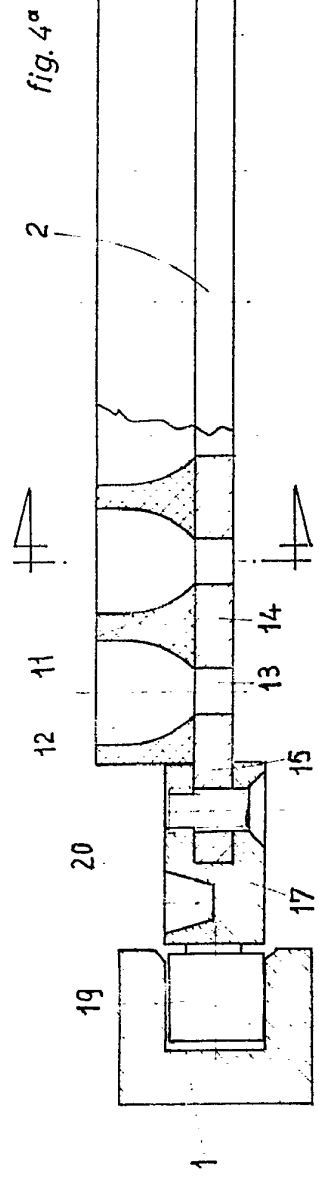


fig. 4^a

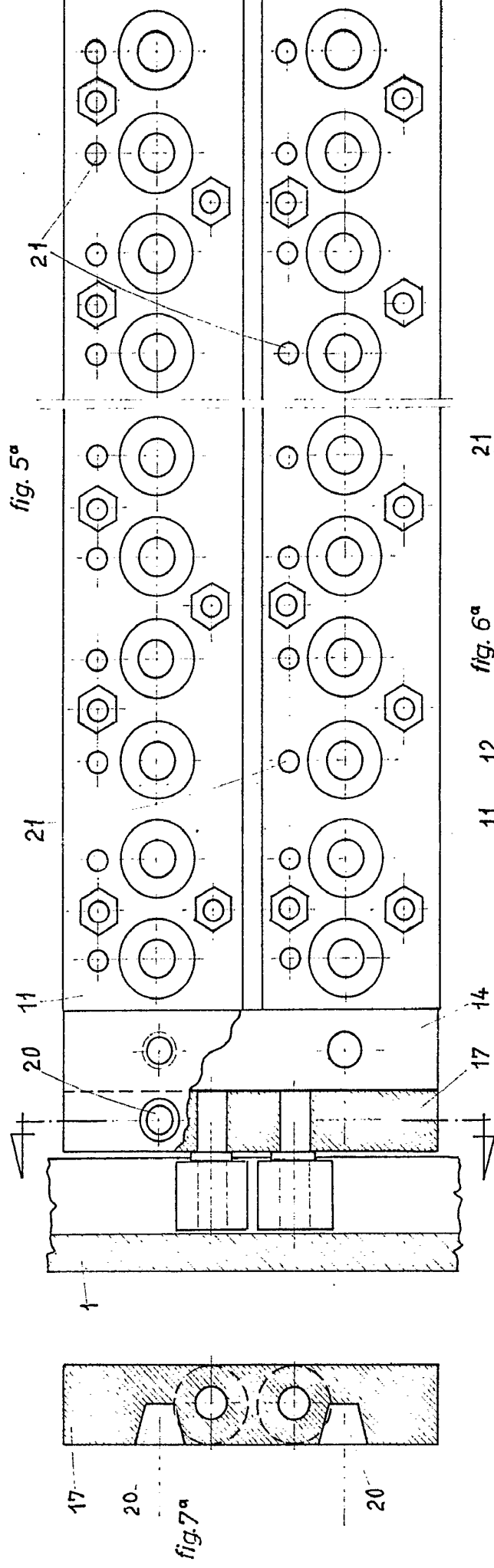


fig. 5^a

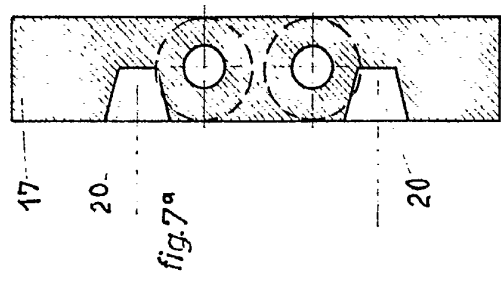


fig. 7^a

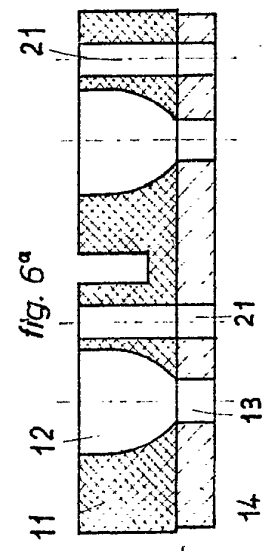
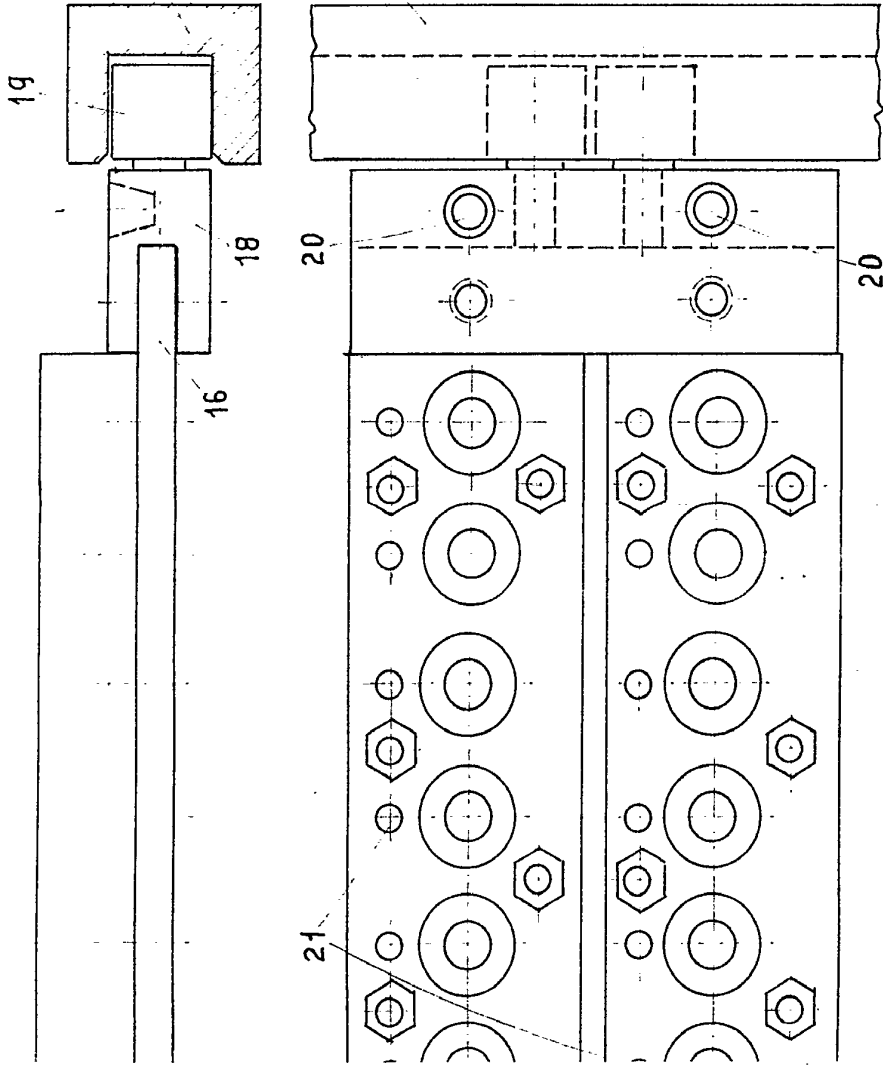



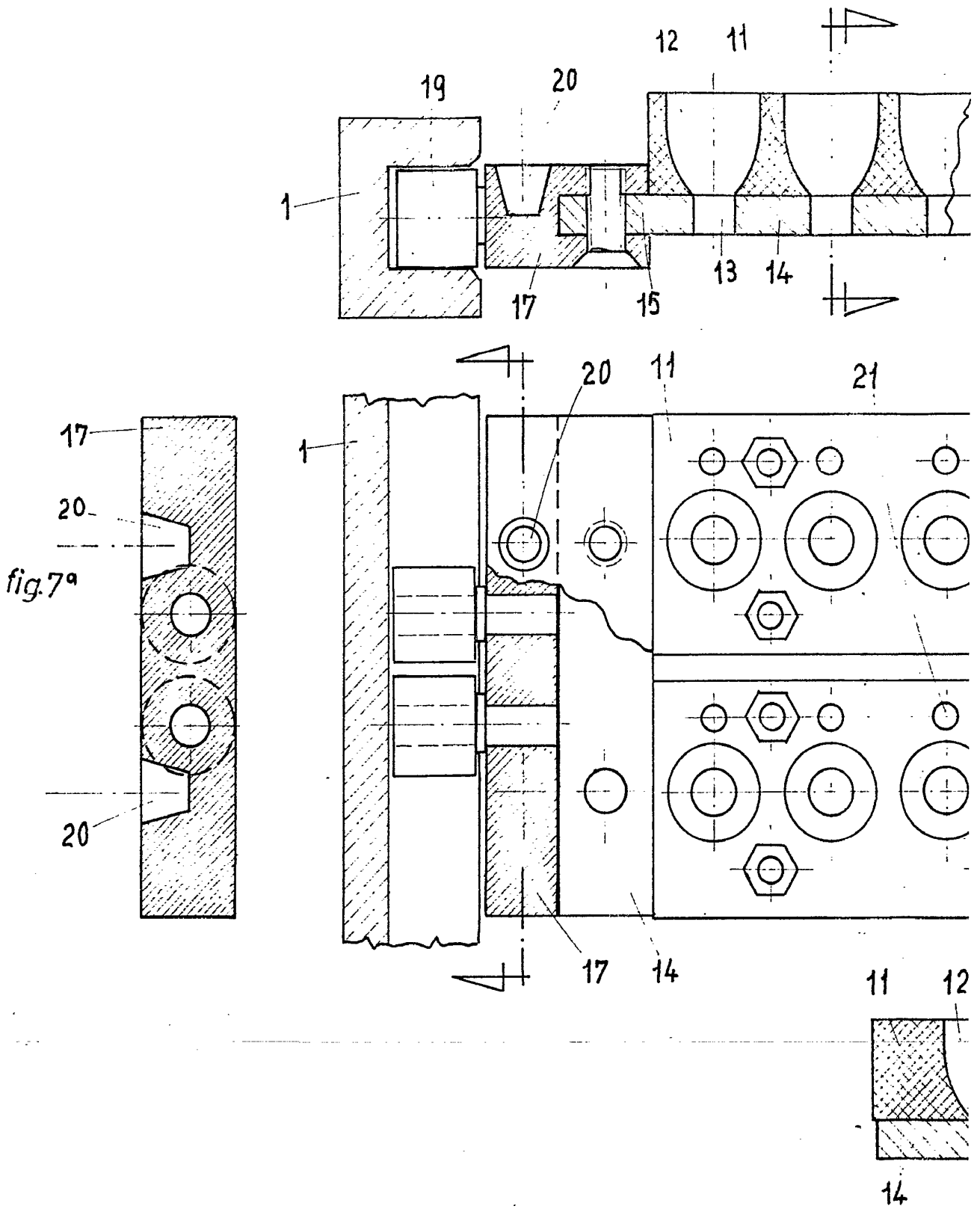
fig. 6^a

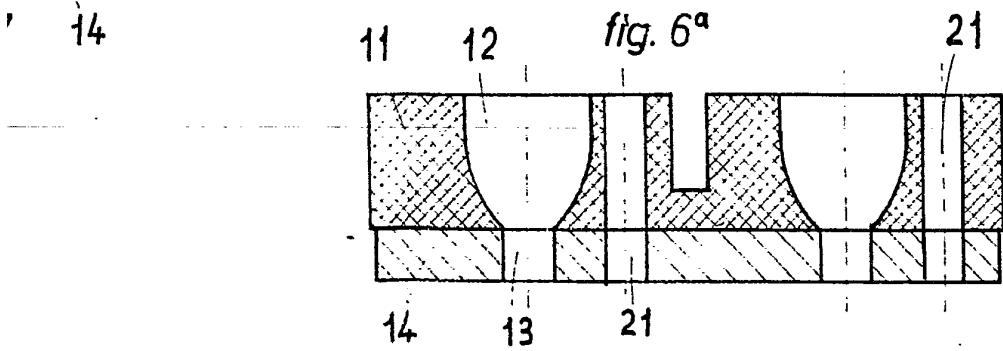
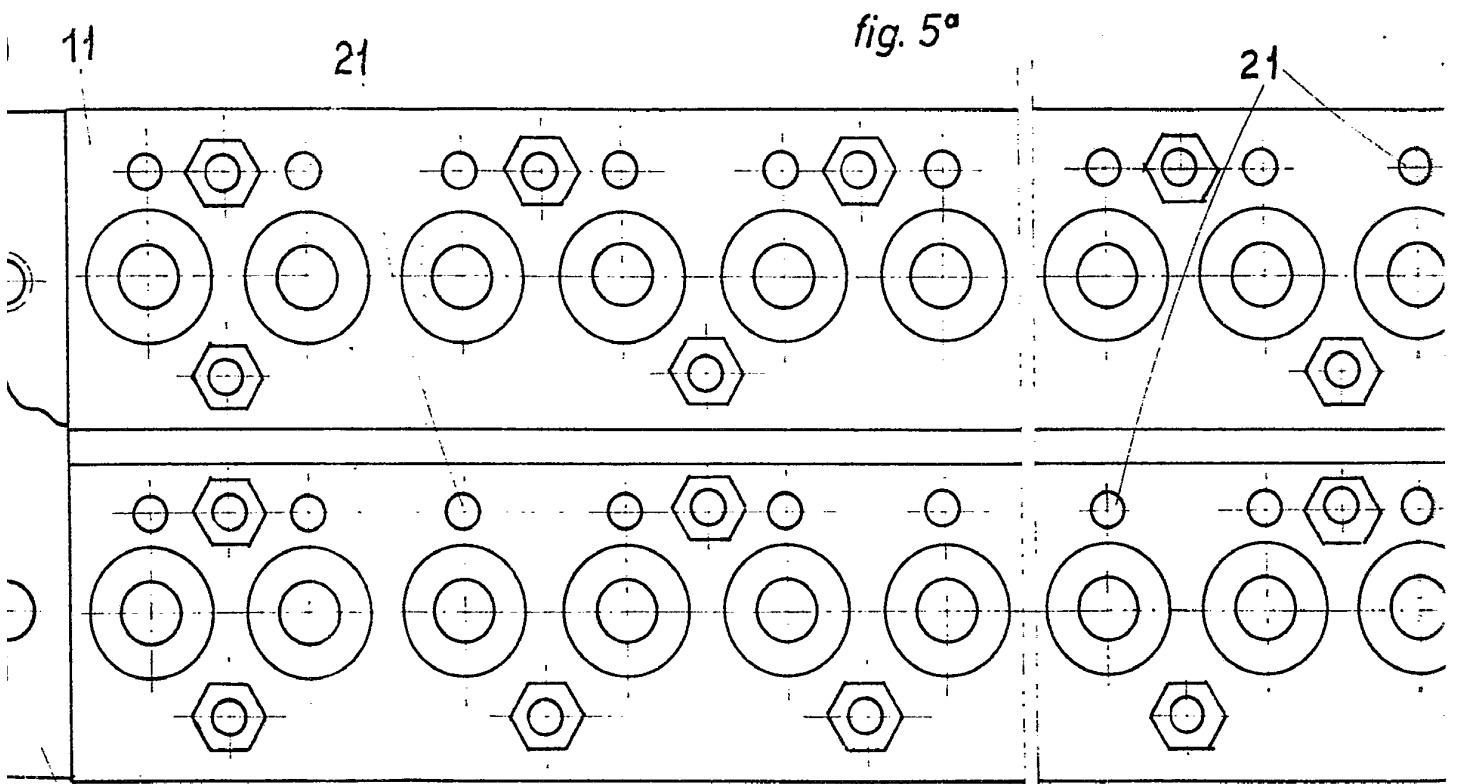
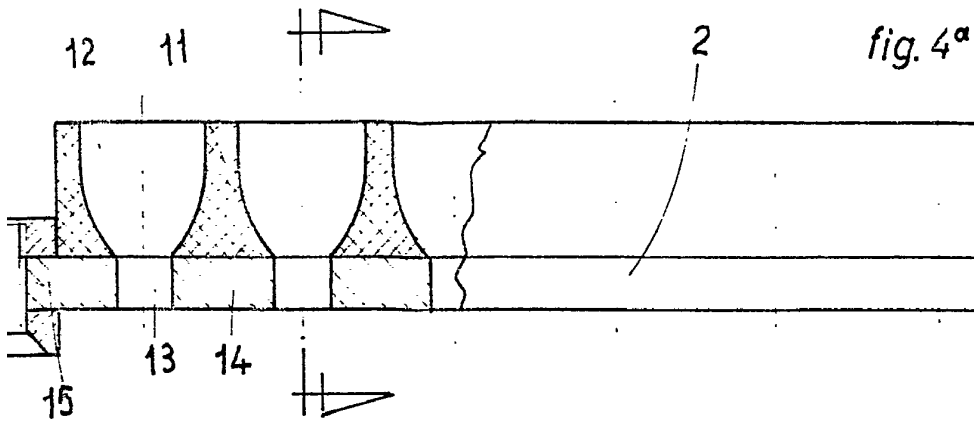
404110

(5 hojas) hoja 3ª



ESCALA VARIABLE
Madrid, 21 de Junio 1.972
BERNARDO UNGHERIA
P.P. 





404110

fig. 4^a

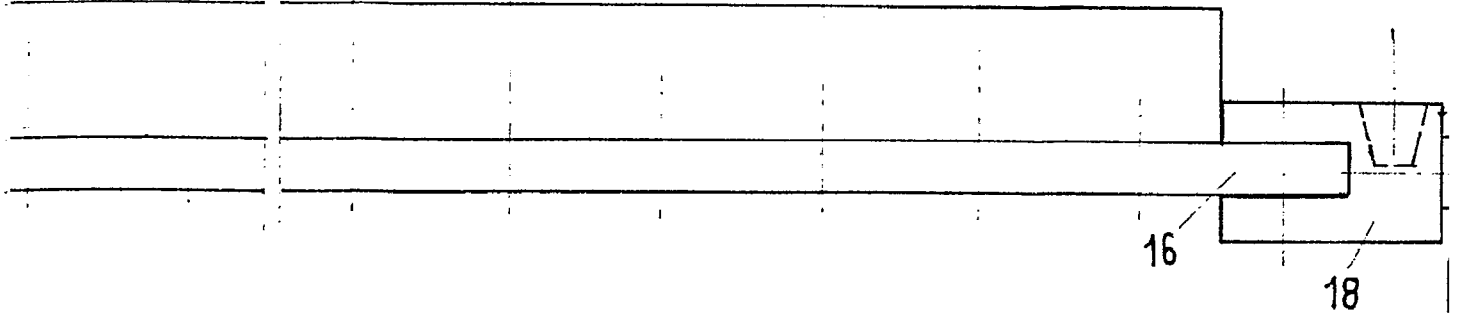
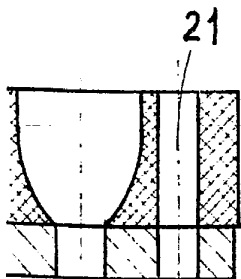
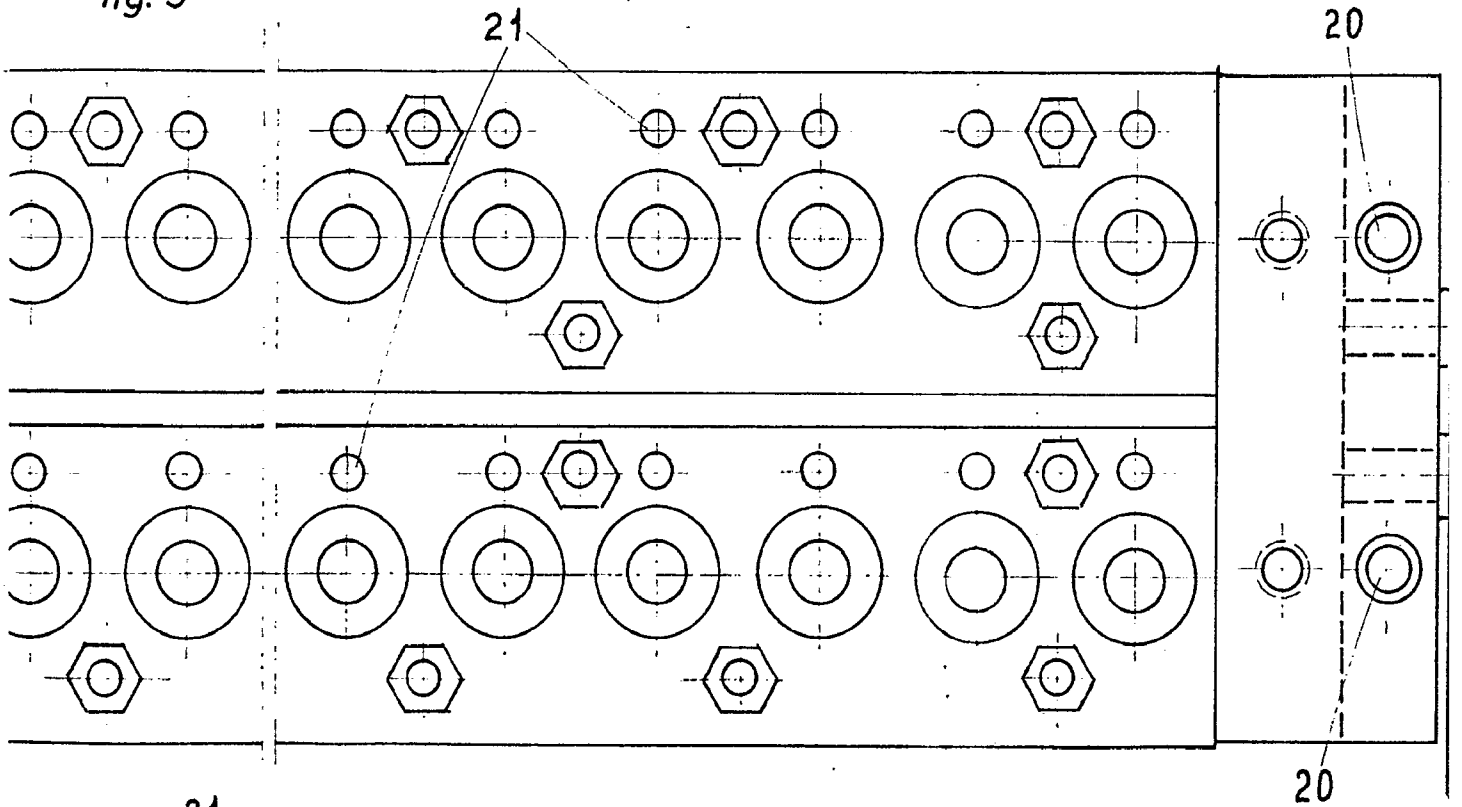
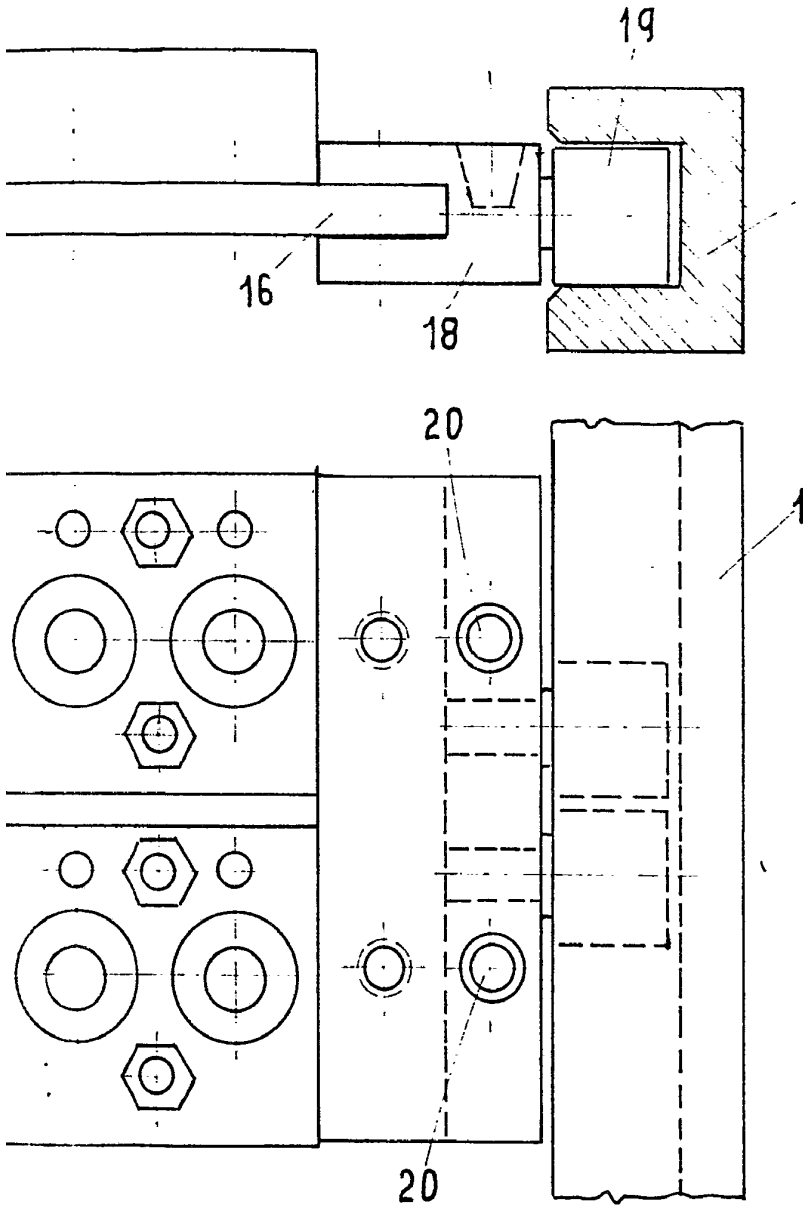


fig. 5^a





ESCALA VARIABLE
Madrid, 21 de Junio 1.972
BERNARDO UNGRIA
P.P.

404110

404110

D. JAIME PLANELLAS SALCEDO

fig. 8^a

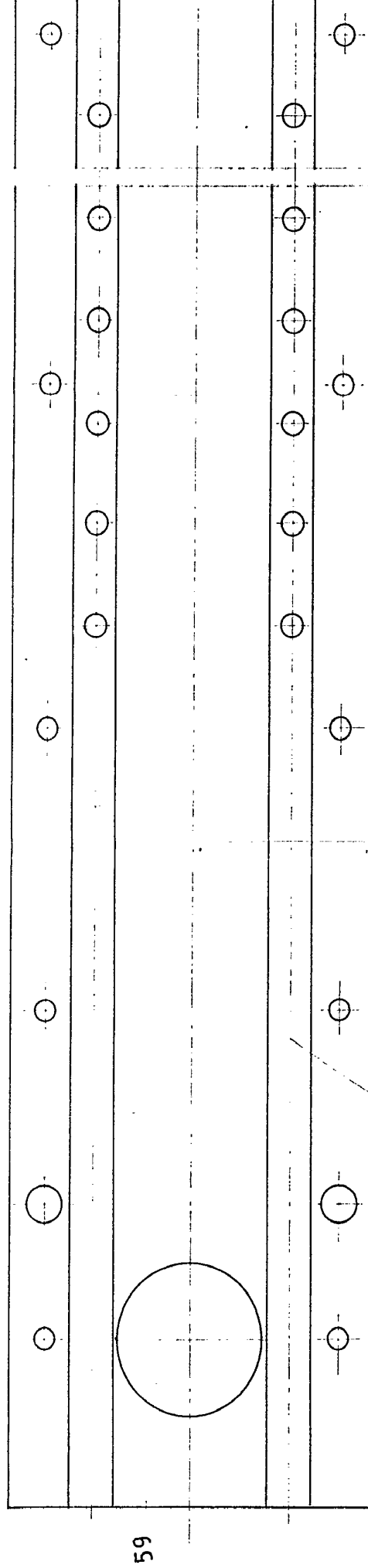


fig. 9^a

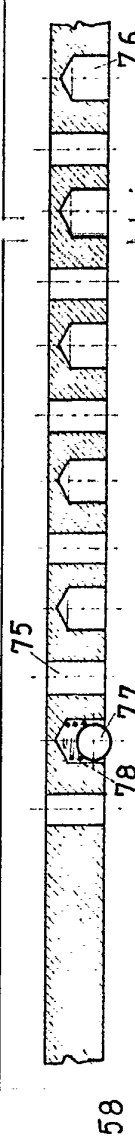
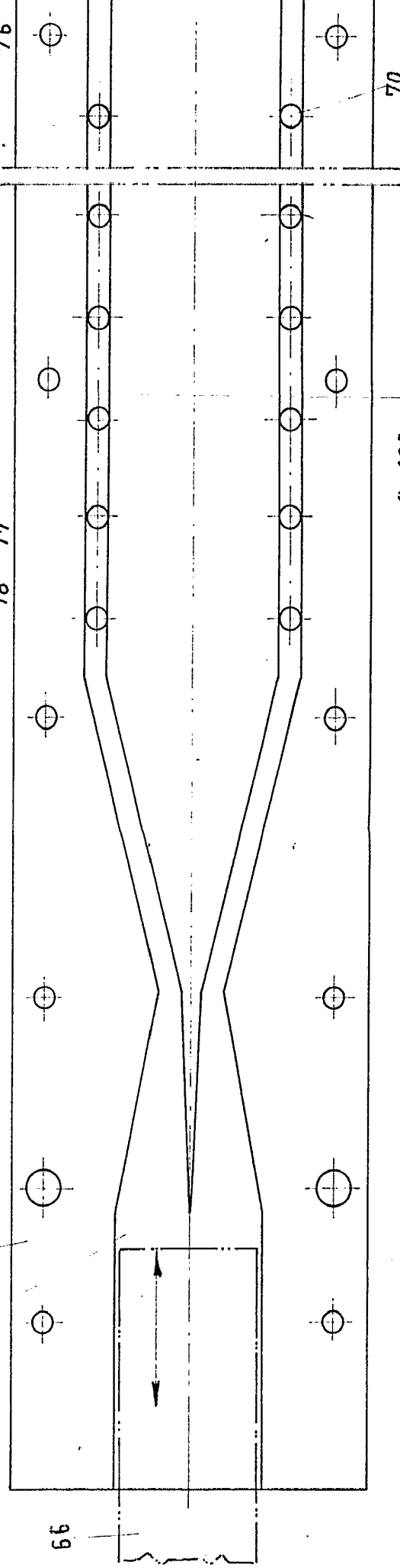


fig. 10^a



04110

404110

(5 hojas) hoja 4ª

fig. 8ª

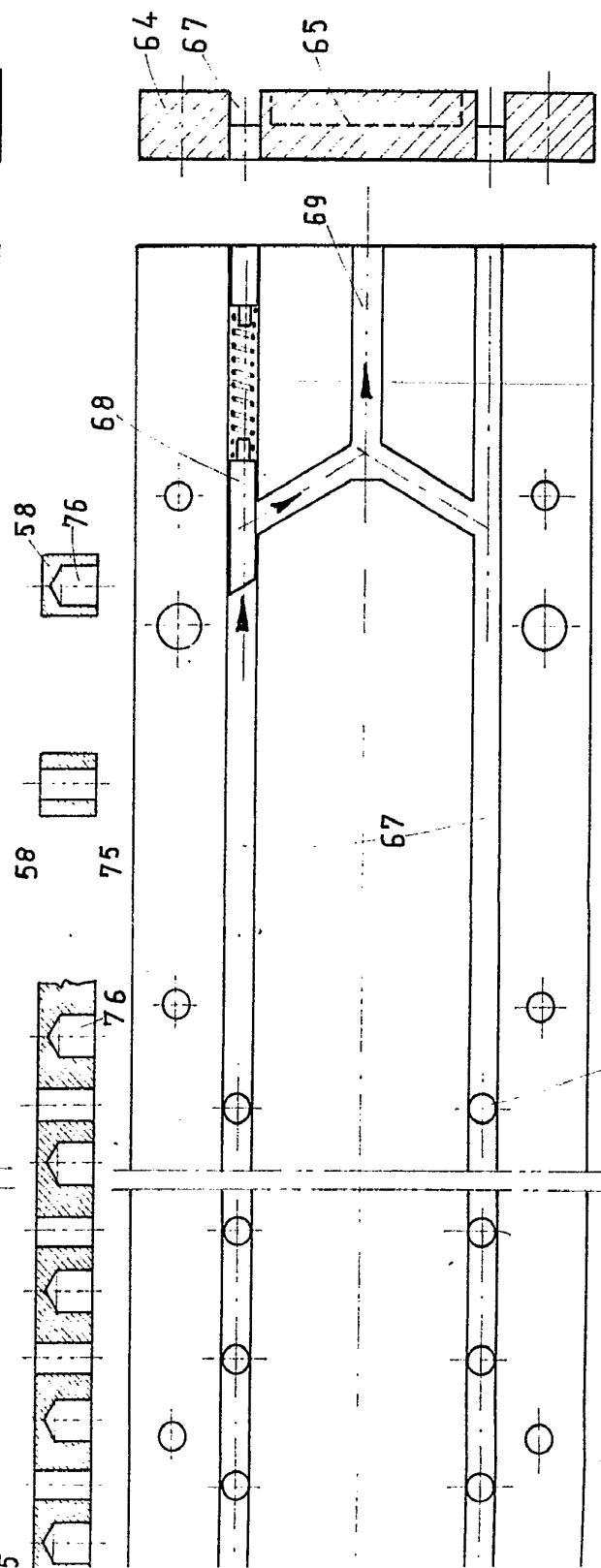
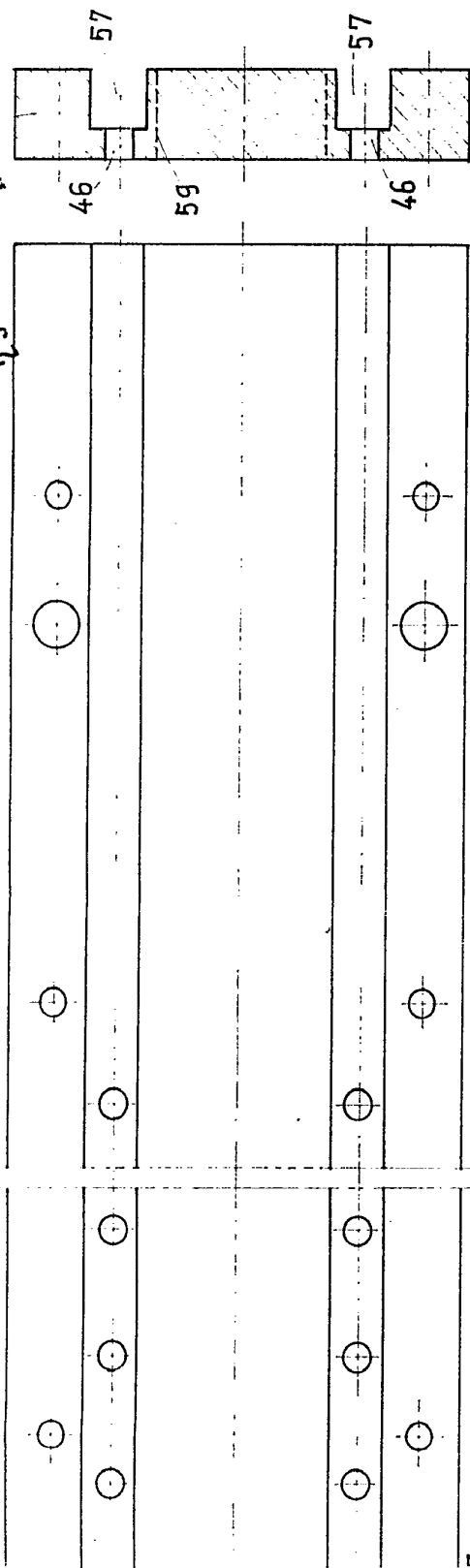


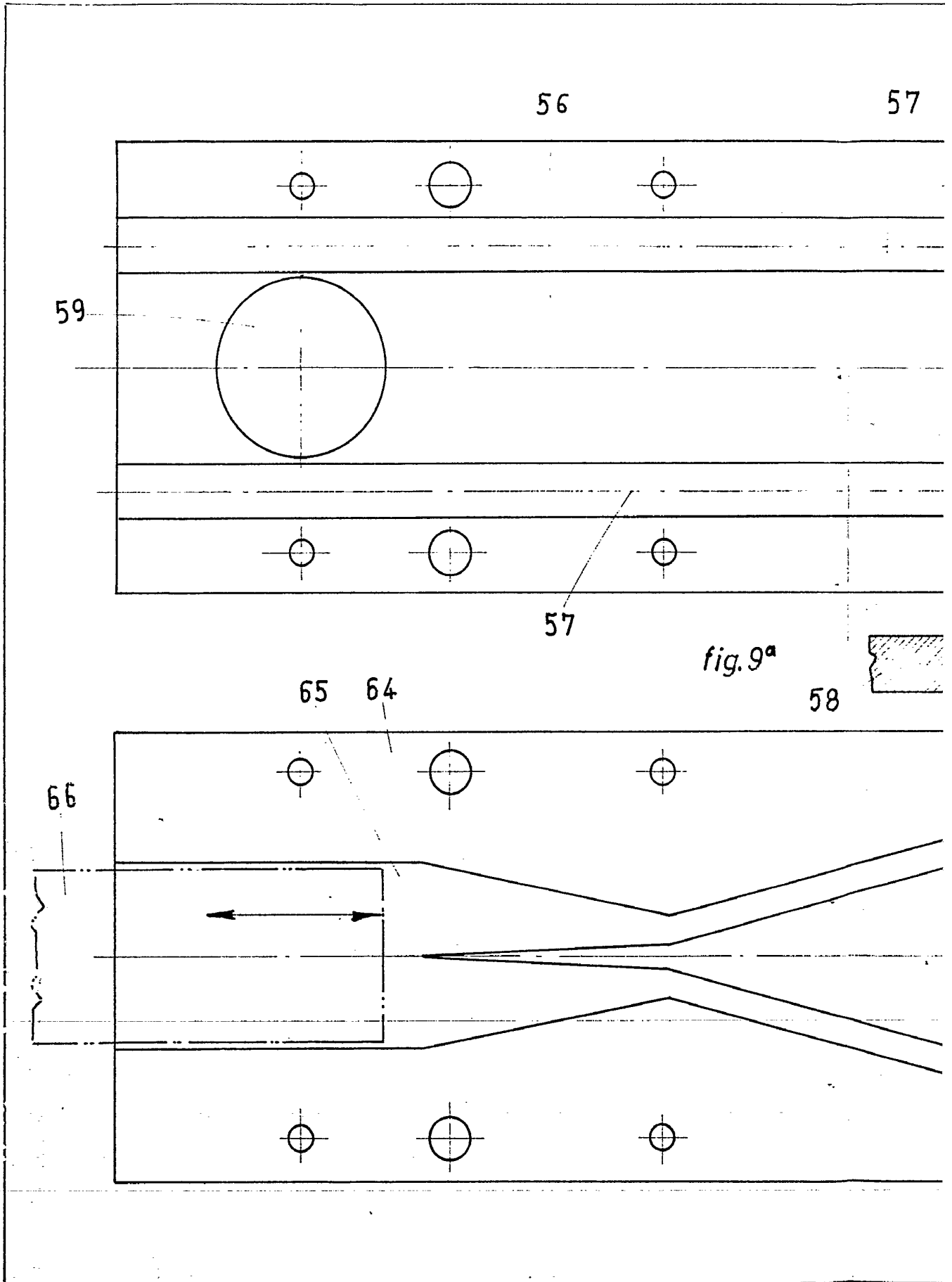
fig. 10ª

23 DE JUNIO DE 1972
 23092

ESCALA VARIABLE
 Madrid, 21 de Junio 1.972
 BERNARDO JUNGHERIA
 P.P.

404110

D. JAIME FLANELLS SALCEDO



04110

404110

57

46

fig. 8^a

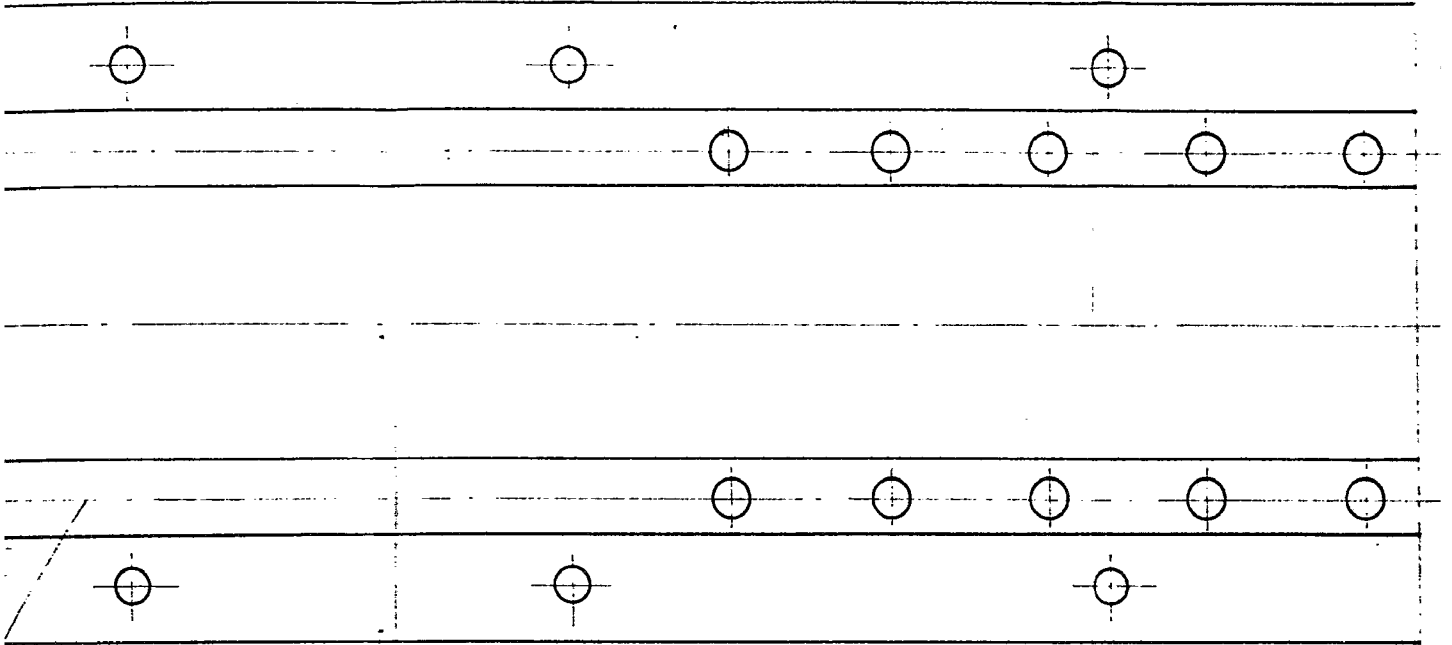


fig. 9^a

58

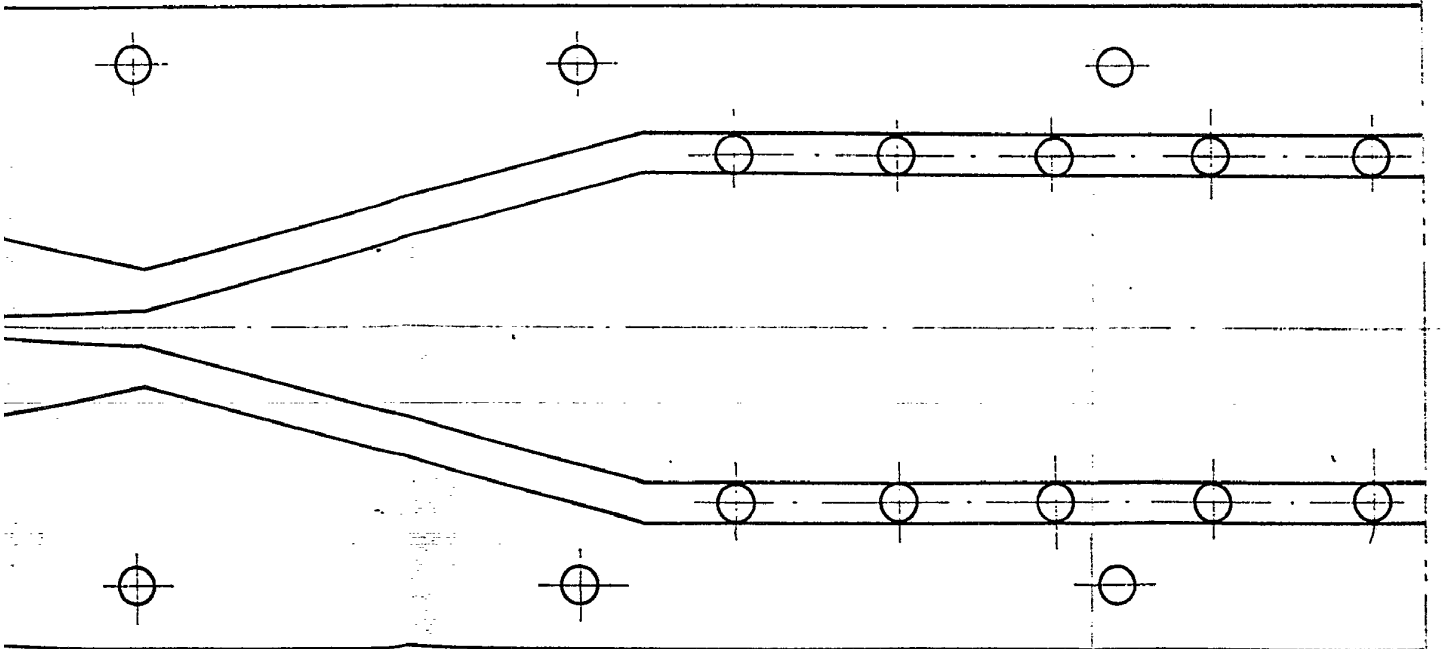
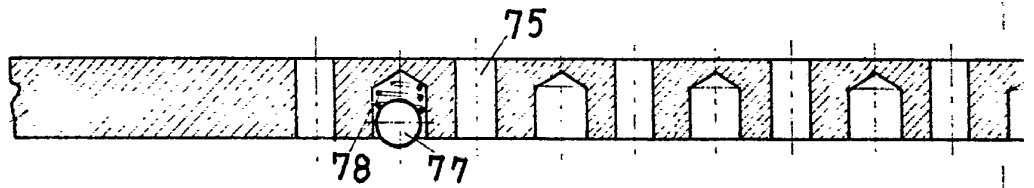


fig. 10^a

fig. 8^a

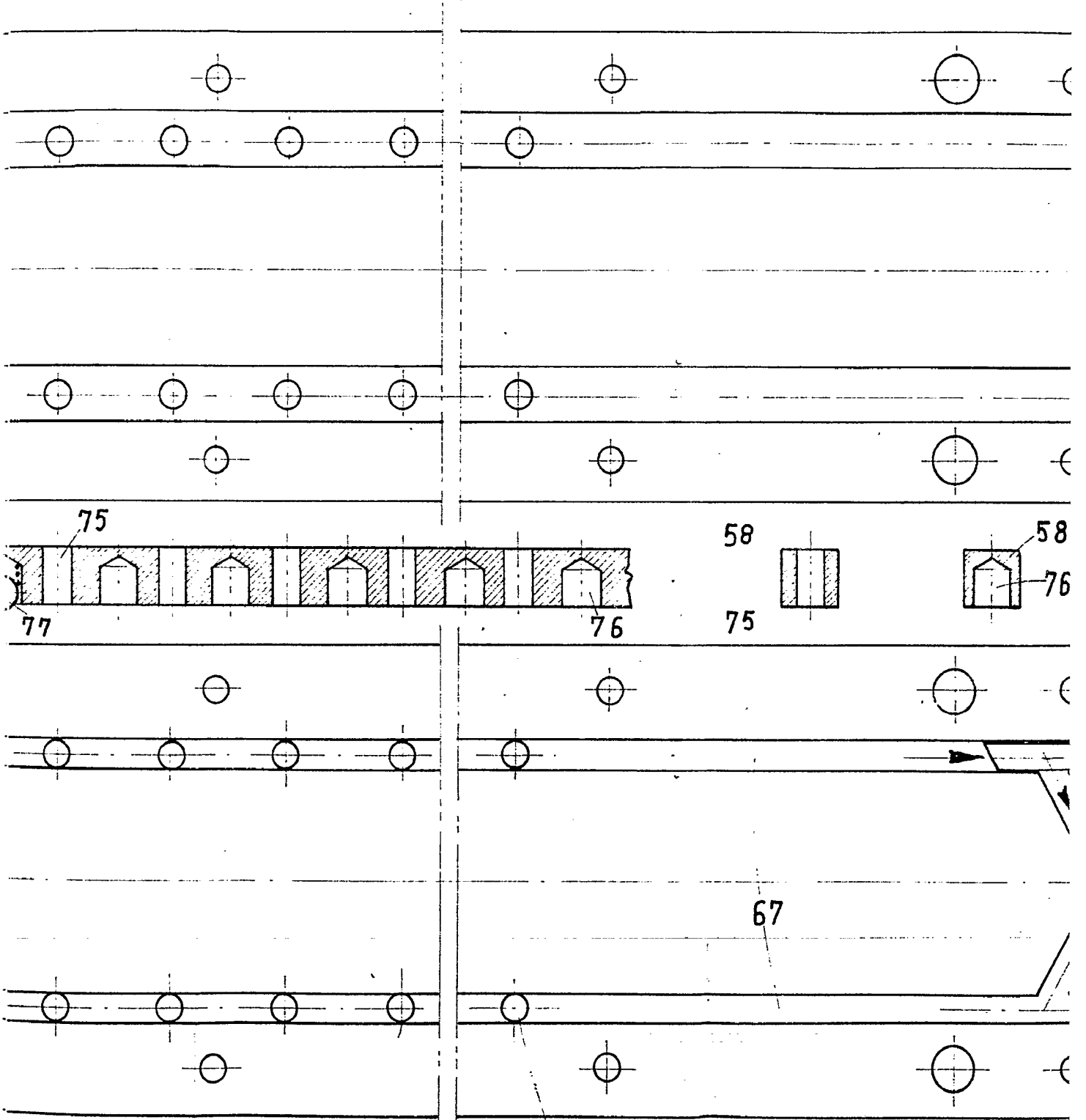


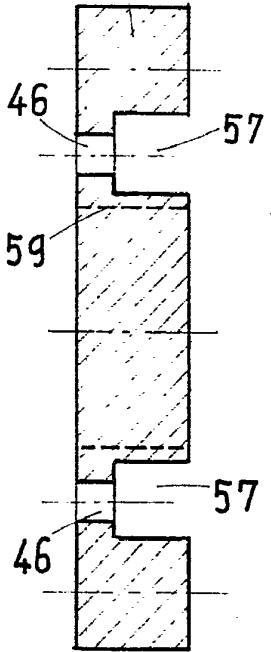
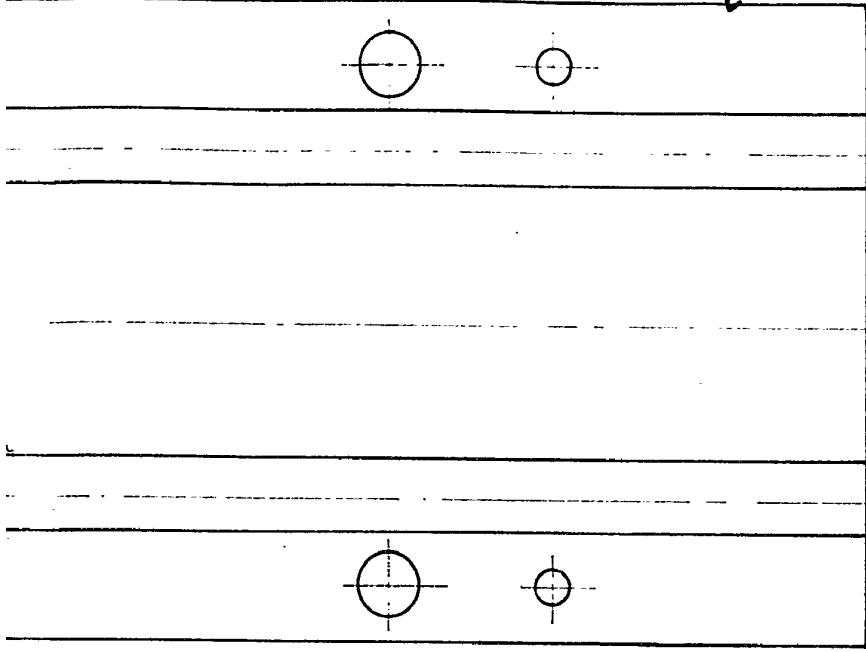
fig. 10^a

70

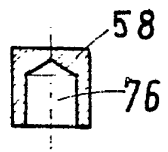
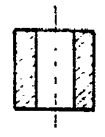
404110

(5 hojas) hoja 4ª

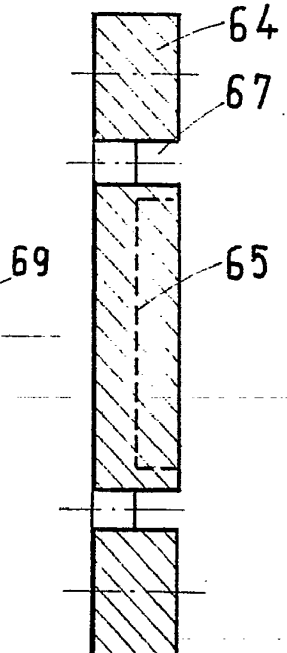
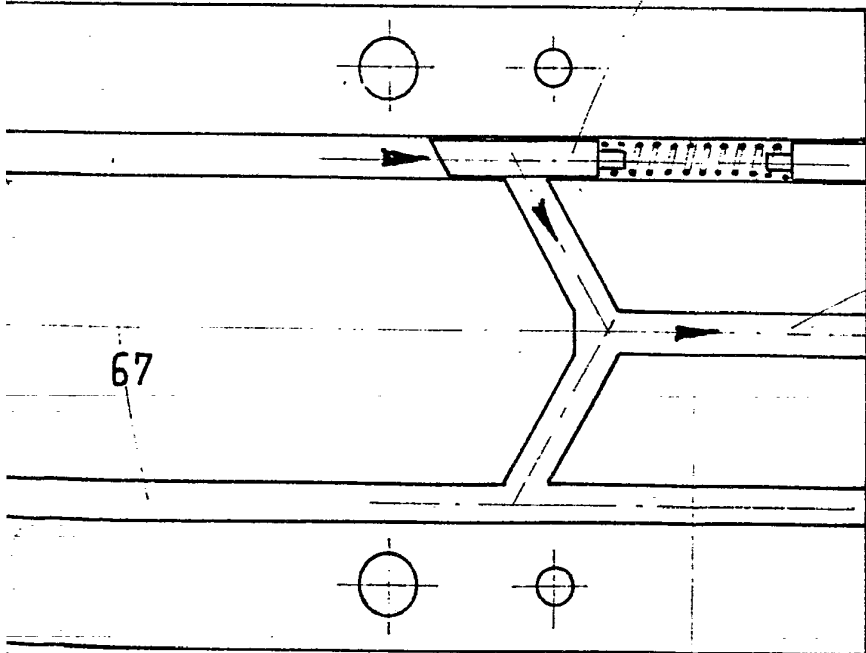
23 Oct 1973
72083



58
75



68



ESCALA VARIABLE
Madrid, 21 de Junio 1.972
BERNARDO UNGRIA
P.P.

404110

D. JAIME PLANELLS SALCEDO

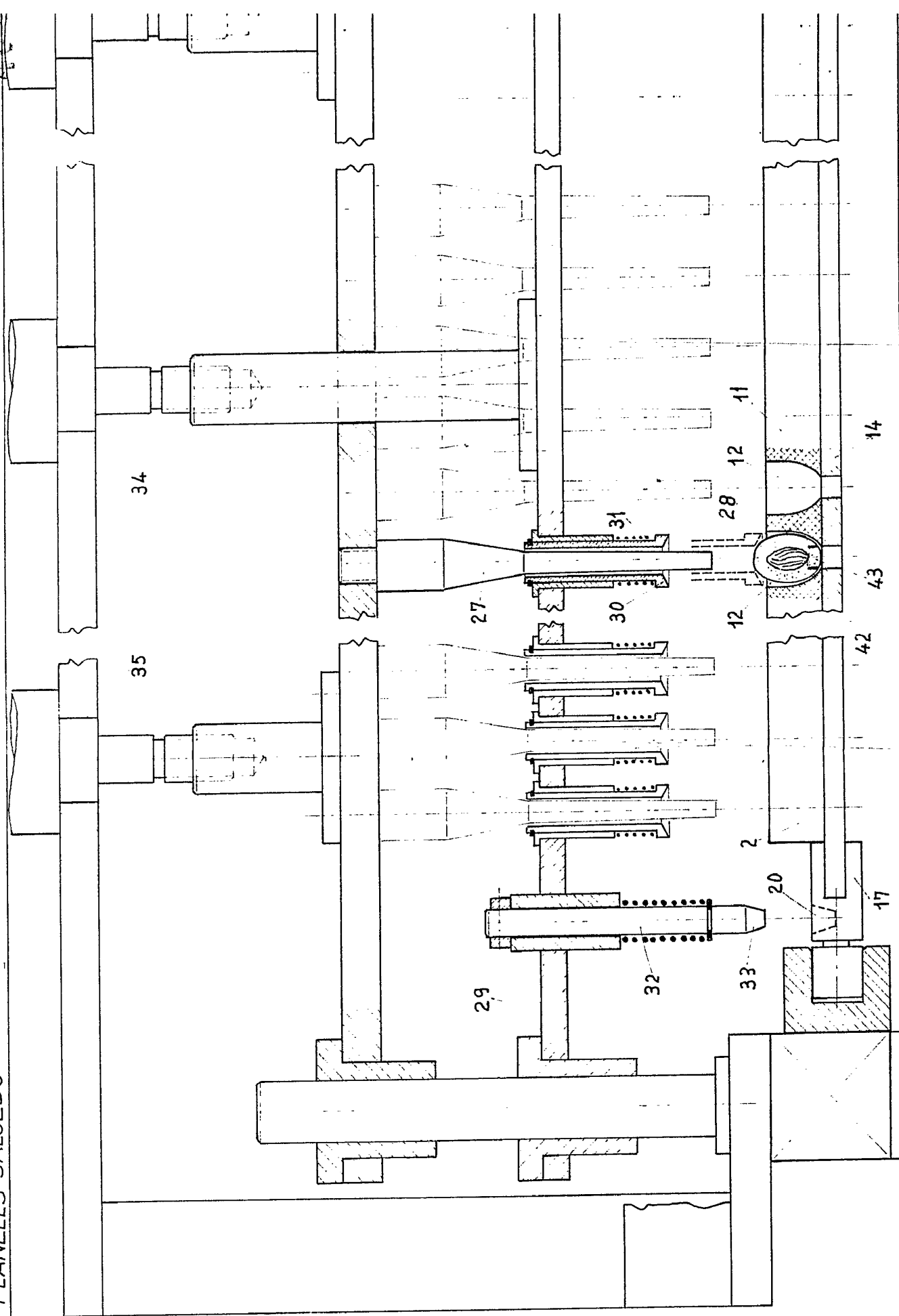
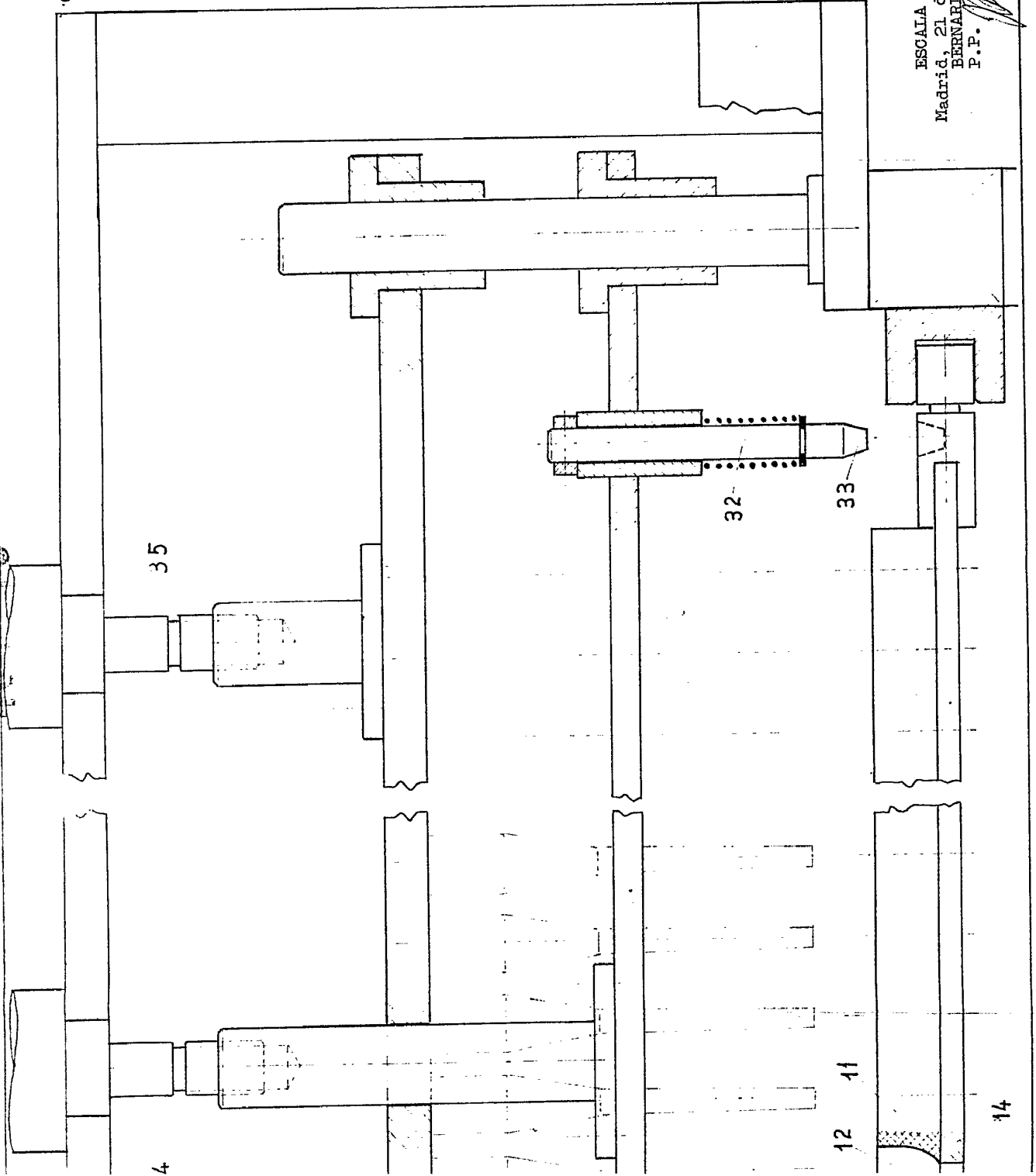


fig.11^a

(5 hojas) hoja 5ª



404110



ESCALA VARIABLE
Madrid, 21 de Junio 1.972
BERNARDA UNGRIA
P.P. *[Signature]*

fig.11^a

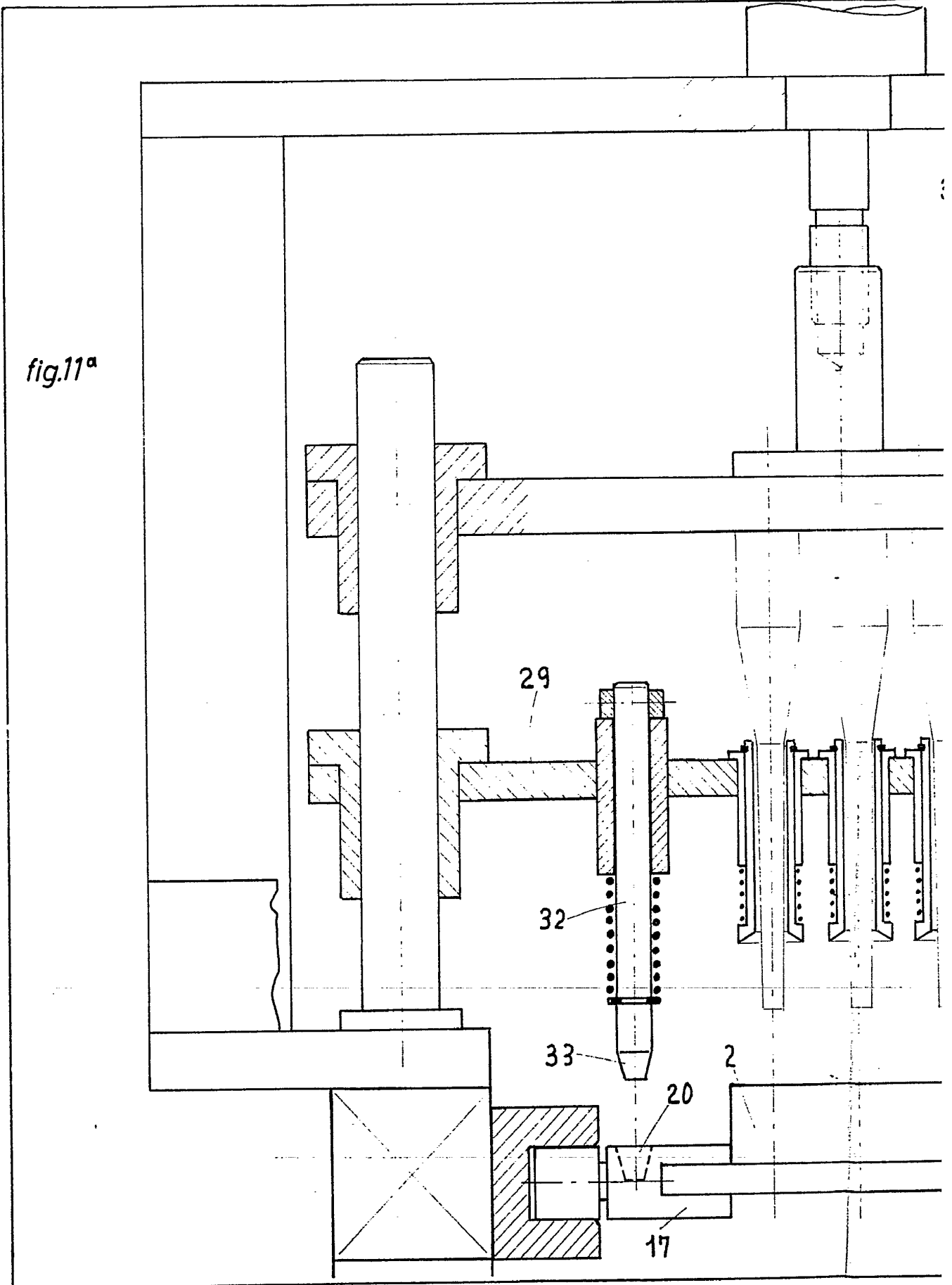
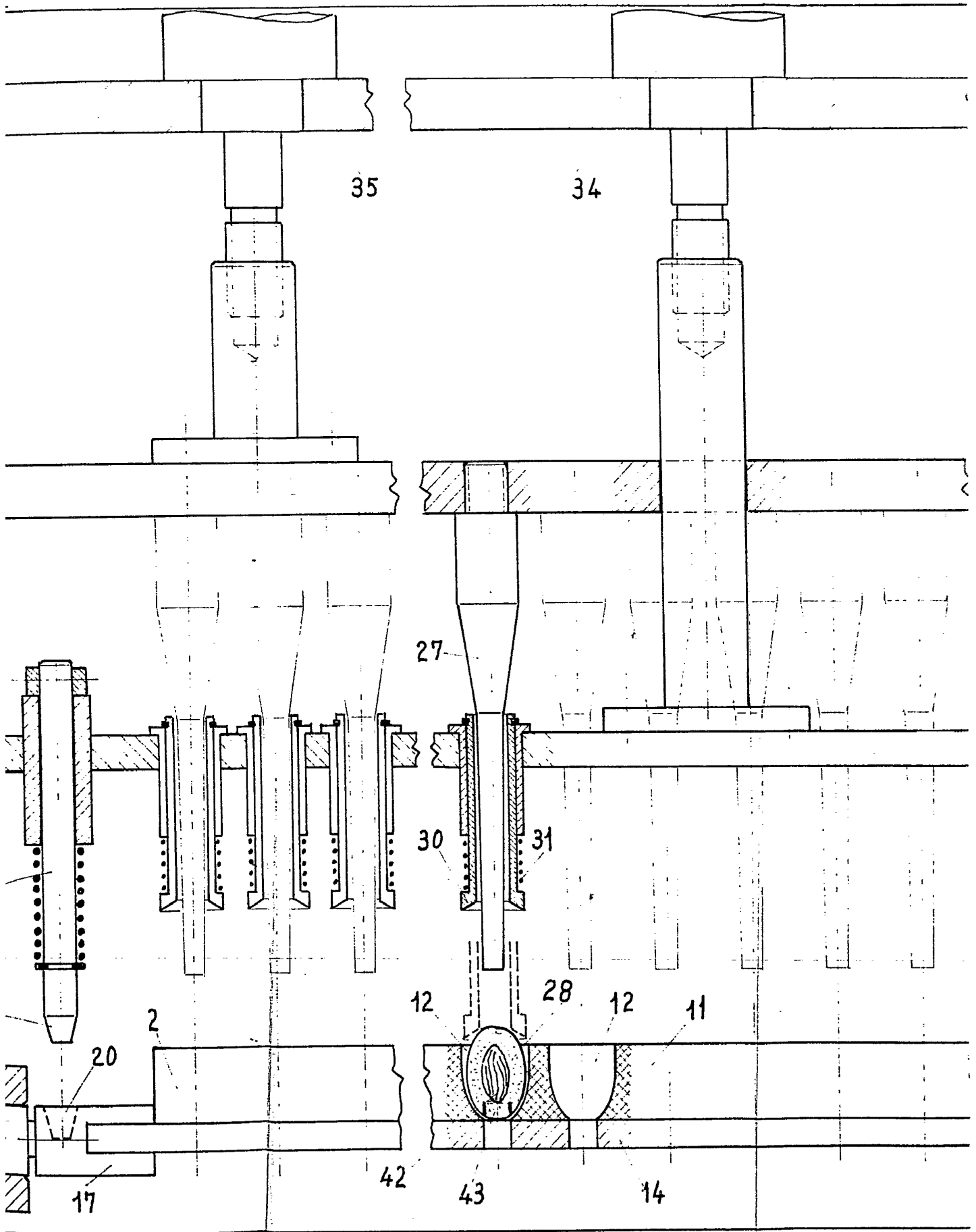
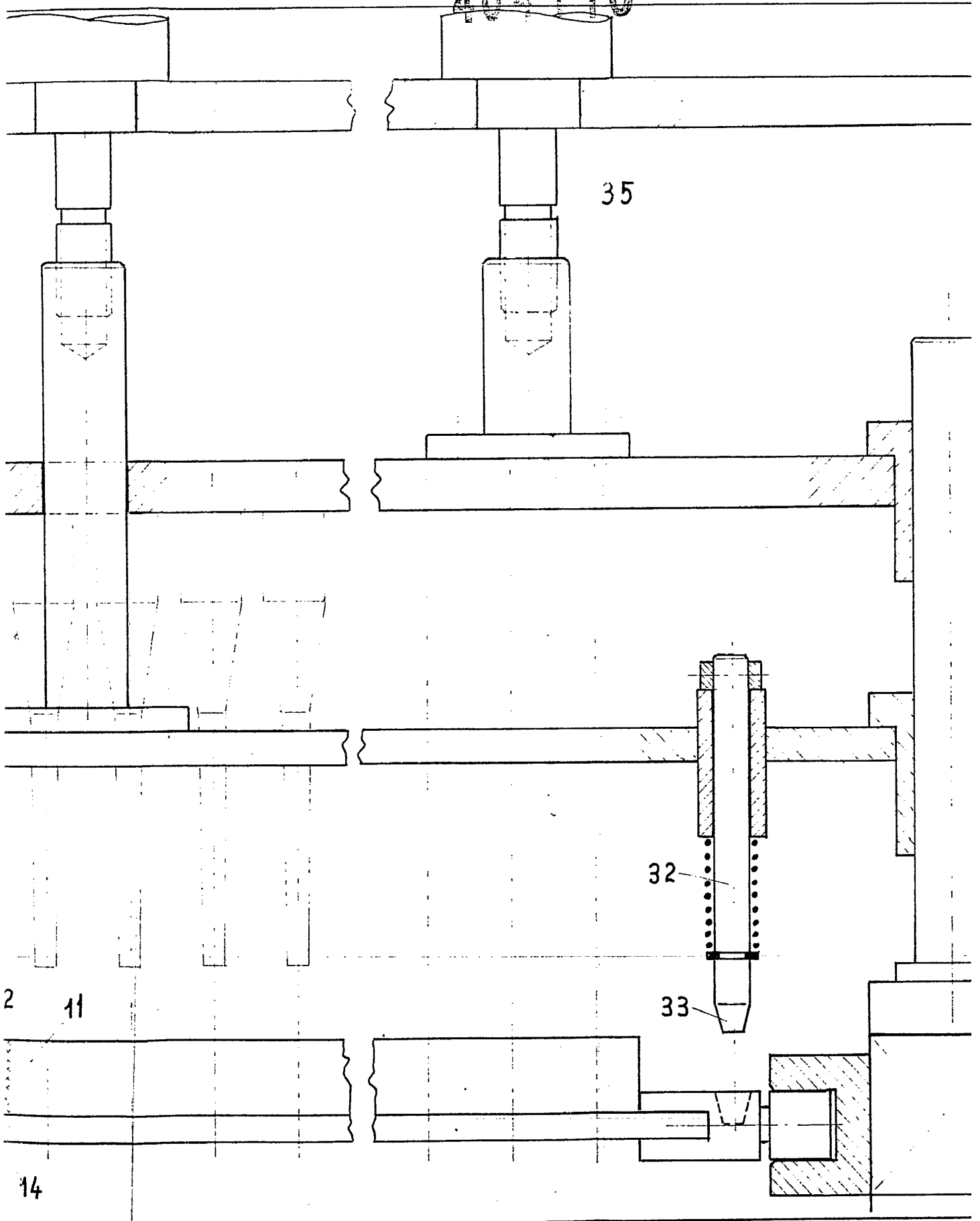
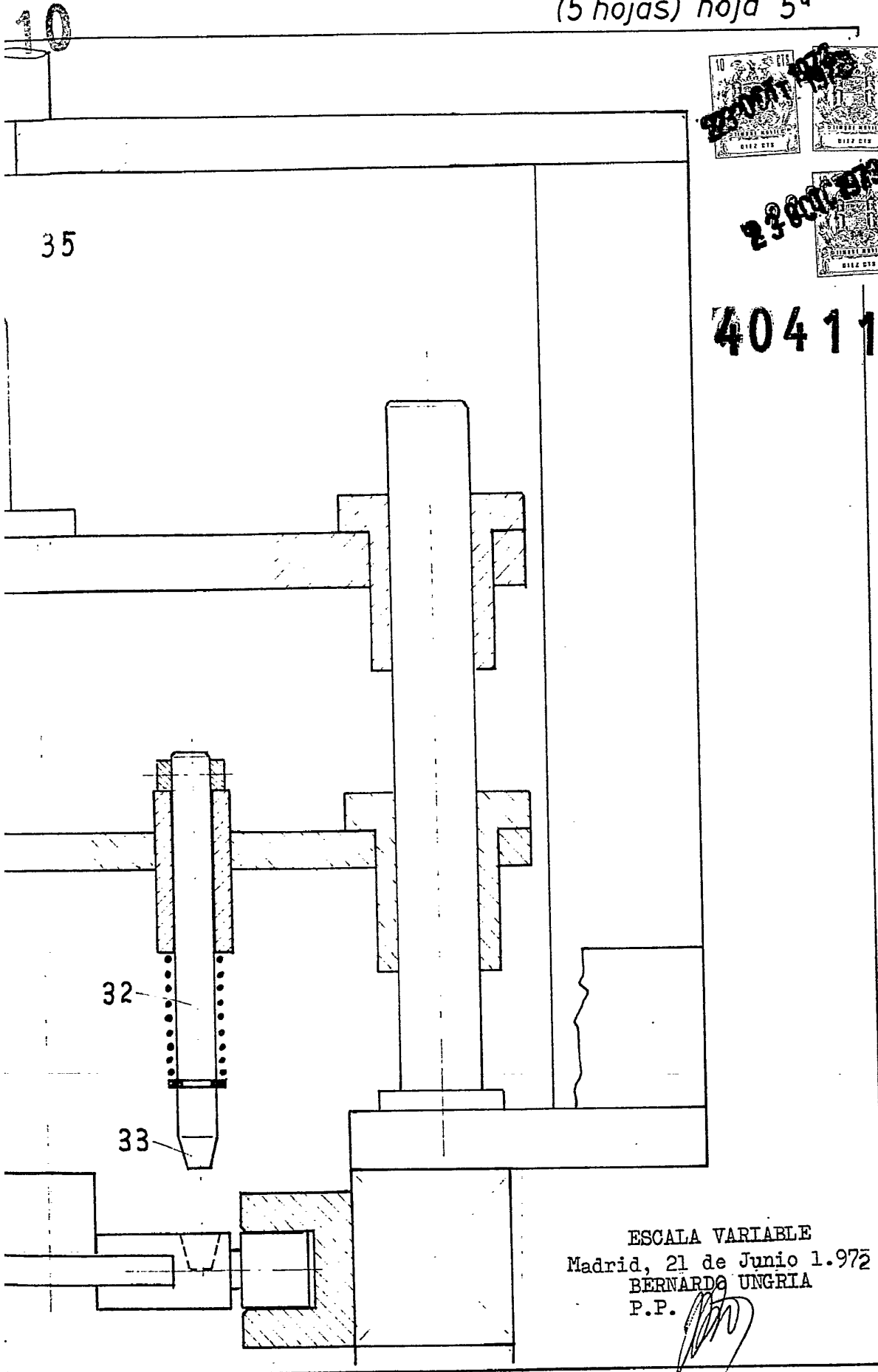


Fig. 10



404110





404110

ESCALA VARIABLE
Madrid, 21 de Junio 1.972
BERNARDO UNGRIA
P.P.