

403966

-7



SECCION TECNICA
CLASIFICACION I. P. C
CLASE _____
SUBCLASE _____

CERTIFICADO  
DE  
ADICION

a favor de Doña María Teresa ALONSO ALONSO, de nacionalidad española, residente en Barcelona, calle Mallorca, 168, por "MEJORAS INTRODUCIDAS EN EL OBJETO DE LA PATENTE PRINCIPAL Nº 384.541, por "PERFECCIONAMIENTOS EN MÁQUINAS DE EMBUTIR PLACAS".

Int. Cl.: B21D /
- . -

MEMORIA DESCRIPTIVA

En la patente principal enunciada se reivindica unos perfeccionamientos aplicables a las máquinas de embutir placas metálicas o de otros materiales, especialmente para la fabricación o marcado de placas de matrícula para vehículos automóviles, de acuerdo con cuyos perfeccionamientos la máquina es provista de una plataforma deslizante, de apoyo de la matriz de embutición y sobre la que se coloca la placa a embutir. Esta plataforma queda guiada a lo largo de la bancada de la máquina, por debajo de un rodillo montado loco y con posición regulable en altura res-

5.

10.



403966

5. pecto de la placa a embutir, estando el mencionado rodillo provisto de un revestimiento de material elástico, a través del cual se aplica la presión sobre aquella placa, durante la embutición, a medida que avanza la plataforma deslizante, la cual es accionada, a través de un mando y transmisión apropiados, sea por motor, manivela o similar.

10. Las máquinas que responden a este principio vienen proporcionando positivos resultados en la práctica, pero se ha observado que el desplazamiento longitudinal de la plataforma requiere un esfuerzo relativamente importante, puesto que de él se ha de derivar la energía necesaria para producir la deformación de la chapa y del rodillo elástico que aplica sobre ella la presión de trabajo.

15. Las presentes mejoras hacen posible reducir considerablemente y por medios sencillos este esfuerzo de accionamiento, con el consiguiente ahorro de energía.

20. Para ello, de acuerdo con dichas mejoras, la plataforma deslizante de la máquina es substituída por una plataforma fija, cuya superficie de apoyo presenta, periféricamente, una o más guías en las que se alojan sendas series de elementos de rodamiento giratorios locos. Entre la superficie envolvente superior de dichos rodillos, y el rodillo de presión elástico, situado encima de ellos, se hace deslizar la plantilla portadora de la matriz de embutición, sobre la que es colocada la placa a embutir.

25. Los dibujos adjuntos muestran, a título de ejemplo no limitativo del alcance de la presente invención y en representaciones esquemáticas, una forma preferida de

403966



llevarla a la práctica.

- En dichos dibujos, la figura 1 es una sección transversal alzada y parcial de la parte de una máquina de la clase indicada donde se encuentran aplicadas las presentes mejoras; la figura 2 es una vista en perspectiva parcial del mecanismo representado en la figura anterior; la figura 3 es una sección longitudinal alzada del mismo, y la figura 4 es una vista en planta superior.
- 5.

- La referencia -1- indica una plataforma fija que forma parte de la bancada de la máquina y presenta en sus bordes longitudinales sendos listones paralelos -2-, entre los cuales se forma una canal de guía con fondo plano -3-.
- 10.

- Dentro de esta canal se encuentran dispuestos transversalmente una serie de rodillos -4- que se apoyan contra el fondo -3- y ajustan con pequeño juego axial entre los listones -2-, de manera que pueden deslizarse con facilidad entre ellos, rodando sobre el fondo mencionado. De los extremos de todos los rodillos sobresalen axialmente unos gorriones -6- que constituyen ejes de una cadena de eslabones -7- para cada lado de la plataforma; las dos cadenas se hallan cerradas sin fin por debajo de la plataforma -1-, y los rodillos ocupan toda la extensión de las mismas.
- 15.
- 20.

- La plataforma -8-, sobre la que se montan las plantillas o troqueles -9- que han de embutir los signos en la placa de matrícula -10-, es colocada sobre la serie de rodillos y desplazada a lo largo de la misma como en la
- 25.

403966

-7



patente principal, a fin de pasar por debajo del rodillo -11-, provisto del recubrimiento elástico -12-, que aplica la presión de embutición sobre la chapa de la placa de matrícula.

5. Es evidente que la serie de rodillos -4- que se encuentran debajo de la plataforma -8-, transfieren perfectamente la carga de trabajo a la plataforma base -1-. A pesar de ello, el esfuerzo necesario para arrastrar la plataforma móvil por debajo del rodillo de presión, queda
10. reducido considerablemente, puesto que se realiza a través de un movimiento de rodadura repartido entre generatrices opuestas de dichos rodillos y las superficies planas de las dos plataformas..

15. Con el desplazamiento de la plataforma móvil -8- a través de la máquina, la serie de rodillos que se encuentra apoyada sobre la plataforma base -1-, se desplaza en el mismo sentido pero a una velocidad mitad, produciéndose una circulación continua de rodillos alrededor de dicha plataforma, que va introduciendo por un extremo nuevos rodillos en substitución de los que van saliendo por el extremo opuesto.
- 20.

25. Es evidente que la aplicación de las mejoras descritas a las máquinas construídas de acuerdo con la patente principal, no limitan ni modifican las posibilidades de accionamiento de las mismas. En efecto, debido al pequeño esfuerzo o resistencia de rozamiento impuesto por los rodillos de apoyo, la máquina puede ser accionada indistintamente a través del rodillo de presión o actuando directa-



403966

- mente sobre la plataforma móvil, con la posibilidad ulterior de realizar el mando sobre las cadenas portadoras de los rodillos, ya sea previendo su paso alrededor de ruedas dentadas, conectadas con medios de accionamiento, ya sea por cualquier otro expediente mecánico convencional.
- 5.

- Serán independientes del alcance de la presente invención los detalles accesorios y demás características auxiliares, empleadas en la puesta en práctica de la misma y que no alteren su esencialidad, por quedar todo ello comprendido dentro del espíritu de las siguientes reivindicaciones.
- 10.

- . -

N O T A

Se reivindica como objeto del presente certificado de adición:

1. Mejoras introducidas en el objeto de la patente principal N<sup>o</sup> 384.541, por "Perfeccionamientos en máquinas de embutir placas", que consisten esencialmente en substituir la plataforma deslizante de la máquina por otra fija, cuya superficie de apoyo presenta periféricamente una o más guías en las que se alojan sendas series de elementos de rodamiento giratorios locos, entre cuya superficie y el rodillo de presión se hace deslizar la plantilla portadora de la matriz de embutición sobre la que se coloca la placa a embutir.
- 15.
- 20.



2. Mejoras introducidas en el objeto de la patente principal Nº 384.541, por "Perfeccionamientos en máquinas de embutir placas".

La presente memoria descriptiva consta de seis hojas foliadas escritas a máquina por una sola cara.

Barcelona, 7 de junio de 1973

María Teresa ALONSO ALONSO

p.a.

22269/2

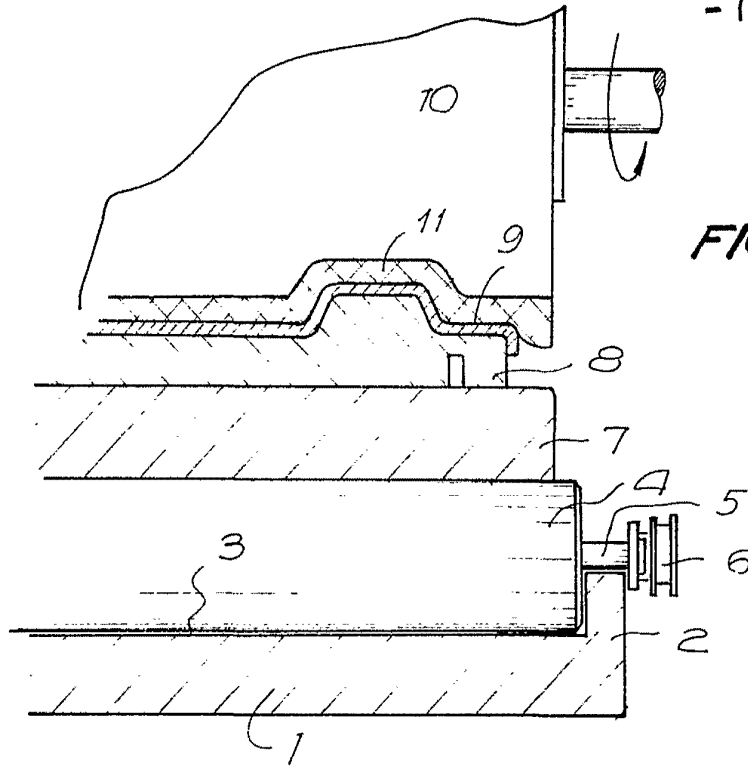


FIG. 1

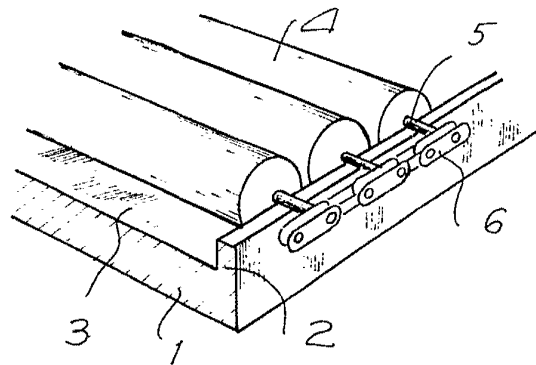


FIG. 2

Barcelona, 7 de junio de 1972

p.a.



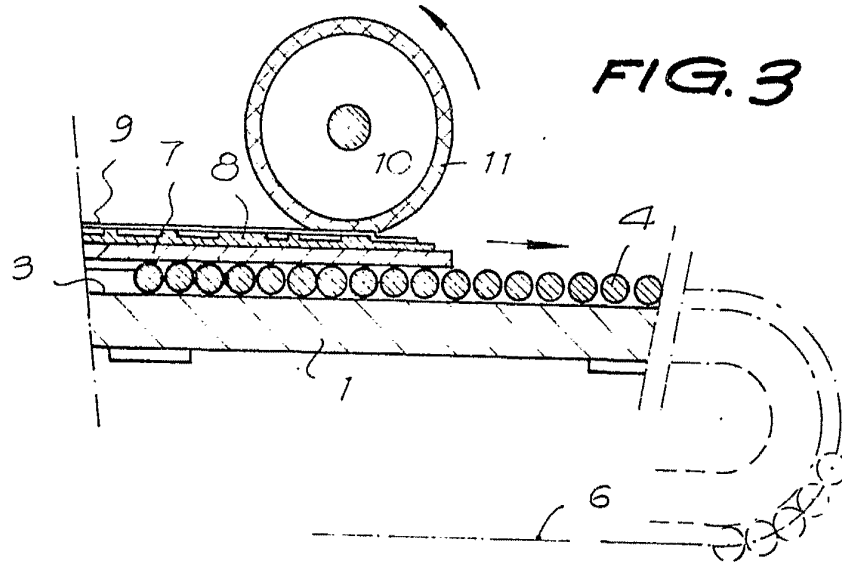


FIG. 3

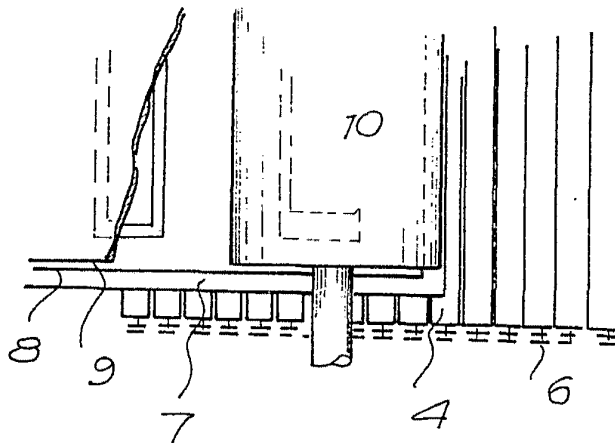


FIG. 4

Barcelona, 7 de junio de 1972

p.2.

22269/2