



405h. 8

403828

Int. Cl.:	B65B

SECCION TECNICA	
CLASIFICACION I. P. C.	
CLASE	_____
SUBCLASE	_____

MEMORIA DESCRIPTIVA

Correspondiente a una Patente de Invención, que se solicita por VEINTE AÑOS, para todo el Territorio Nacional, a favor de D. Clemente del Ser González, de nacionalidad española, residente en Villaverde Alto (Madrid), Pº de talleres nave núm 5, por;

"MAQUINA DOSIFICADORA Y ENVASADORA AUTOMATICA DE ACEITUNAS"

==.

La invención concierne a una máquina para el envasado de aceitunas que dosifica uniformemente el contenido de cada envase,

Más concretamente, la invención se refiere a una máquina automática que envasa aceitunas en el interior de bolsas de polietileno, también conformadas y cerradas herméticamente por la misma máquina que, por último, y conjuntamente con las aceitunas, introduce en el interior de cada bolsa la cantidad de líquido adecuado preciso para asegurar la perfecta conservación del contenido durante un muy prolongado espacio de tiempo.

- 5 -

Una característica importante de la invención es la de haberse conseguido una completa automatización para todas las fases de trabajo de la máquina, desde la inicial de alimentación de producto y material para conformar la bolsa, hasta la salida de ésta, llena y cerrada herméticamente, sin que sea precisa asistencia per

- 10 -



- 15 - sonal alguna a cargo de operarios.

Otra característica importante es la de la elevada producción que es capaz de conseguir, debida a la simplificación máxima de medios llevada a cabo en todas las fases de trabajo, y a la perfecta coordinación conseguida entre dichas fases.

- 20 - Y otra, por último, la de obtenerse una producción continua, de un número ilimitado de unidades, perfectamente dosificado el contenido de todas ellas, tanto en fruto como en líquido conservador, para conseguir la debida uniformidad en tamaño, calidad y - cantidad del contenido.

- 25 - La descripción de la invención será hecha en relación a la hoja de dibujos adjunta en la que se han representado las partes mecánicas más importantes, en un ejemplo que no tiene carácter limitativo alguno, sino simplemente ilustrativo, toda vez que será posible introducir en el mismo todas aquellas variaciones de detalle que no alteren de manera fundamental su propia finalidad característica.

- 30 - En los planos:

FIGURA 1ª, muestra una vista de conjunto y parcial de los mecanismos de alimentación y dosificación.

- 35 - FIGURA 2ª, representa el sistema de acoplamiento de la bobina de acoplamiento del papel conformador de las bolsas y de los rodillos a través de los cuales es conducido hasta su confección.

FIGURA 3ª, muestra una vista del mecanismo de caída del producto.

- 40 - FIGURA 4ª, representa en detalle el sistema transmisor del movimiento.

- 45 - Haciendo referencia constante al ejemplo de ejecución representado en los dibujos, la máquina de la invención está provista de un sistema de alimentación, que comprende una tolva -1-, a través de la cual se introduce el fruto y que está provista de un dispositivo acoplado que permite accionar un alimentador independiente de la máquina, a fin de conseguir un suministro ininterrumpido.

Situado en un plano inferior, existe un mecanismo dosificador -2-, en el que se integran una pluralidad de vasos -4-, de



- 50 - capacidad variable a fin de conseguir en cada caso, la cantidad de aceituna deseada, según el tamaño o capacidad del envase. Este mecanismo dosificador es accionado por medio de un vibrador y de un cilindro neumático -3-, provocando un movimiento de agitación en los vasos a fin de que quede en los mismos la dosis adecuada en cada caso.

- 55 - El papel, preferiblemente de polivinilo autosoldable, que ha de servir de base para la confección de las bolsas se acopla - enrollado sobre una bobina, donde es cortado a las dimensiones de anchura requeridas y conducido a través de distintos grupos de rodillos -5-, hasta el tubo de caída -6-, al que se acopla y a través del cual es vertido el producto para llenado de las bolsas.

- 60 - Un mecanismo de soldadura vertical -7-, determina la unión de las aristas laterales de la bolsa formando un tubo continuo, susceptible ya de recibir el producto en su caída, y un siguiente mecanismo de soldadura, cierra la bolsa horizontalmente por su parte superior e inferior, determinando la constitución de un cierre hermético para la misma. Al propio tiempo el citado mecanismo hace de tiro de papel para preparar la bolsa siguiente -12-.

- 65 - A la vez que las aceitunas penetran en la bolsa por el tubo de caída -6-, se inyecta en dicha bolsa el líquido que precisan para mantenerlas en perfecto estado de conservación. Este líquido está contenido en el correspondiente depósito situado junto a la tolva de alimentación, y la inyección en la bolsa se realiza por medio de unas electroválvulas -8-, accionadas todas ellas en un movimiento sincronizado por el árbol de levas -9-, que recibe tracción a través de los piñones -10- que dan movimiento a toda la máquina por medio de un reductor y motor, con sistema de variación de velocidad incorporado.

- 70 - Una vez cerrada la bolsa, es depositada en una cinta metálica -11-, mecanismo encargado de retirarlas del aparato para proceder a su acondicionamiento en envases o almacenamiento.

- 75 - Descrito suficientemente el objeto de la invención, sólo

- 80 -



- 85 -

resta añadir que podrán ser introducidas en la realización todas aquellas modificaciones que no alteren la esencialidad, pudiendo afectar a cambios de forma, materia, etc., y en general a todas las que teniendo un carácter accesorio o secundario deben quedar incluidas en la protección que se recaba.

N O T A

En resumen la presente Patente de Invención deberá recaer esencialmente sobre las siguientes:

- 90 -

R E I V I N D I C A C I O N E S

- 95 -

1ª.- MAQUINA DOSIFICADORA Y ENVASADORA AUTOMATICA DE ACEITUNAS, caracterizada por comprender un mecanismo de alimentación de fruto, que comprende una tolva provista de un dispositivo acoplado, mediante el cual es posible accionar un alimentador independiente de la máquina para obtener un suministro constante de producto.

- 100 -

2ª.- MAQUINA DOSIFICADORA Y ENVASADORA AUTOMATICA DE ACEITUNAS, de conformidad con la reivindicación 1ª, caracterizada por comprender un mecanismo alimentador del líquido adecuado para la conservación perfecta del fruto, que está incluido en su correspondiente depósito y es inyectado en el interior de cada bolsa, al mismo tiempo que el producto, mediante la acción de unas electroválvulas, accionadas por un árbol de levas.

- 105 -

3ª.- MAQUINA DOSIFICADORA Y ENVASADORA AUTOMATICA DE ACEITUNAS, de conformidad con las reivindicaciones 1ª y 2ª, caracterizada por comprender un dispositivo dosificador en el que se integran una pluralidad de vasos, de capacidad variable, a los que se imprime un movimiento de agitación por medio de un vibrador y un cilindro neumático, hasta conseguir la dosificación de producto adecuada.

- 110 -

- 115 -

4ª.- MAQUINA DOSIFICADORA Y ENVASADORA AUTOMATICA DE ACEITUNAS, de conformidad con las reivindicaciones 1ª a 3ª, caracterizada por comprender un juego de bobinas y rodillos donde se integra enrollado el papel conformador de bolsas, preferiblemente de poliuretano termosoldable, que es conducido a través de dichas ro-

A handwritten signature or set of initials in the bottom left corner of the page, consisting of a stylized, cursive script.



dillos hasta el tubo de caída donde se acopla para ser conformadas las bolsas y recibir el contenido del producto y líquido de conservación.

- 120 - 5ª. -MAQUINA DOSIFICADORA Y ENVASADORA AUTOMATICA DE ACEITUNAS, de conformidad con las reivindicaciones 1ª a 4ª, caracterizada por comprender un mecanismo de soldadura vertical que termina el cierre de la bolsa por sus aristas laterales, y un segundo mecanismo que proporciona la soldadura horizontal por las aristas superior e inferior y el consecuente cierre hermético de la bolsa.

- 125 - 6ª.- MAQUINA DOSIFICADORA Y ENVASADORA AUTOMATICA DE ACEITUNAS, de conformidad con las reivindicaciones 1ª a 5ª, caracterizado por comprender una cinta metálica sobre la que son depositadas las bolsas cerradas y llenas para su salida de la máquina y posterior acondicionamiento de envases o almacenamiento.

- 130 - 7ª.- MAQUINA DOSIFICADORA Y ENVASADORA AUTOMATICA DE ACEITUNAS, de conformidad con las reivindicaciones 1ª a 6ª, caracterizada porque el accionamiento de las distintas partes de la máquina se consigue a través de piñones, movidos por medio de un reductor y motor, que va provisto de un sistema de variación de velocidad incorporado.

8ª.- MAQUINA DOSIFICADORA Y ENVASADORA AUTOMATICA DE ACEITUNAS.

Todo ello tal y como se representa y describe en el cuerpo de la presente memoria, se reivindica en su nota y representa a título de ejemplo en la adjunta hoja de planos.

Consta esta memoria descriptiva de cinco hojas, mecanografiadas y foliadas a dos espacios y por una sola de sus caras.

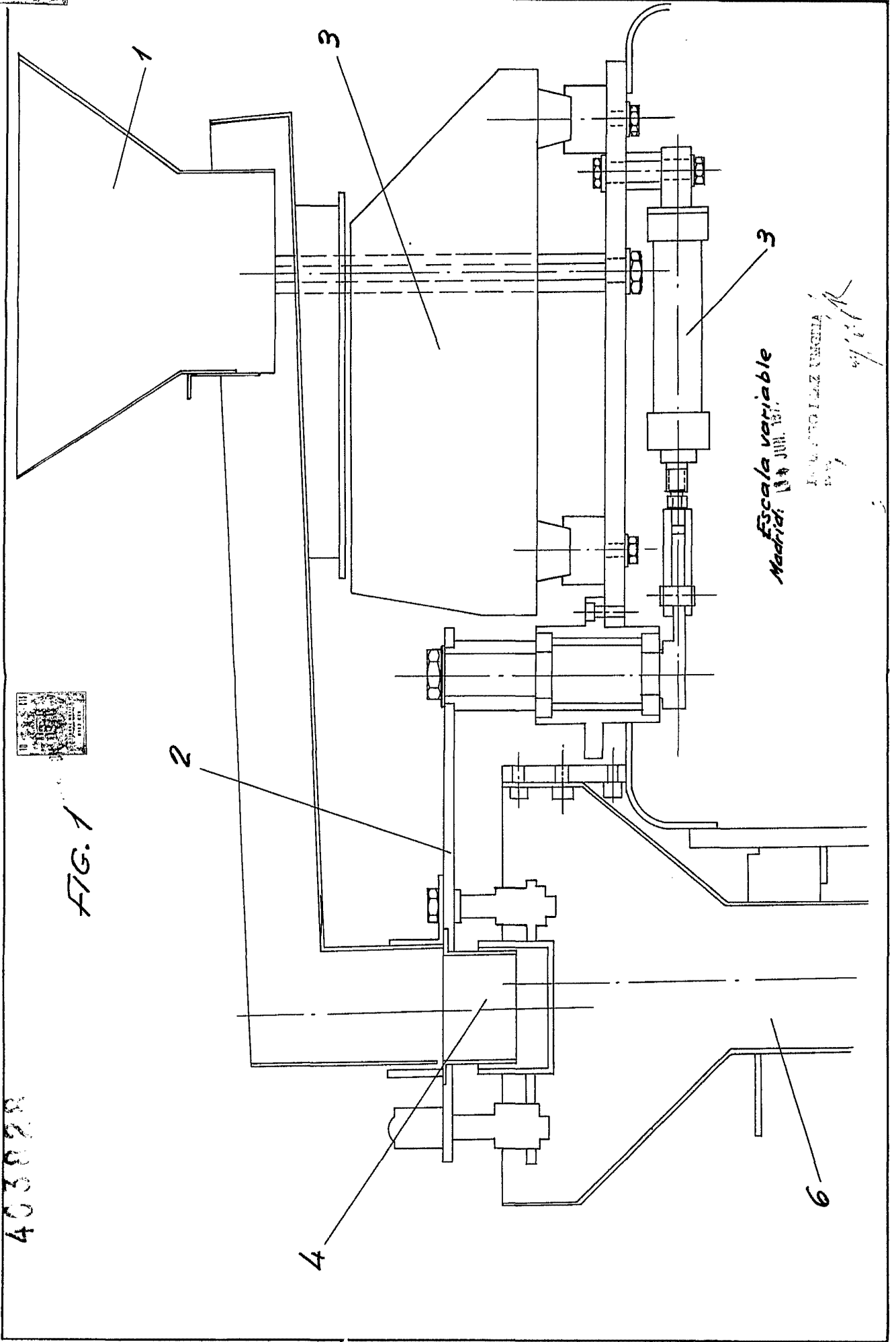
Madrid, 04 JUN. 1972  
DOMINGO DIAZ UNGER



403828



FIG. 1



Escala variable

Madrid: 10 JUN. 1911.

INVENTO I LAZ UNGRIA

1911

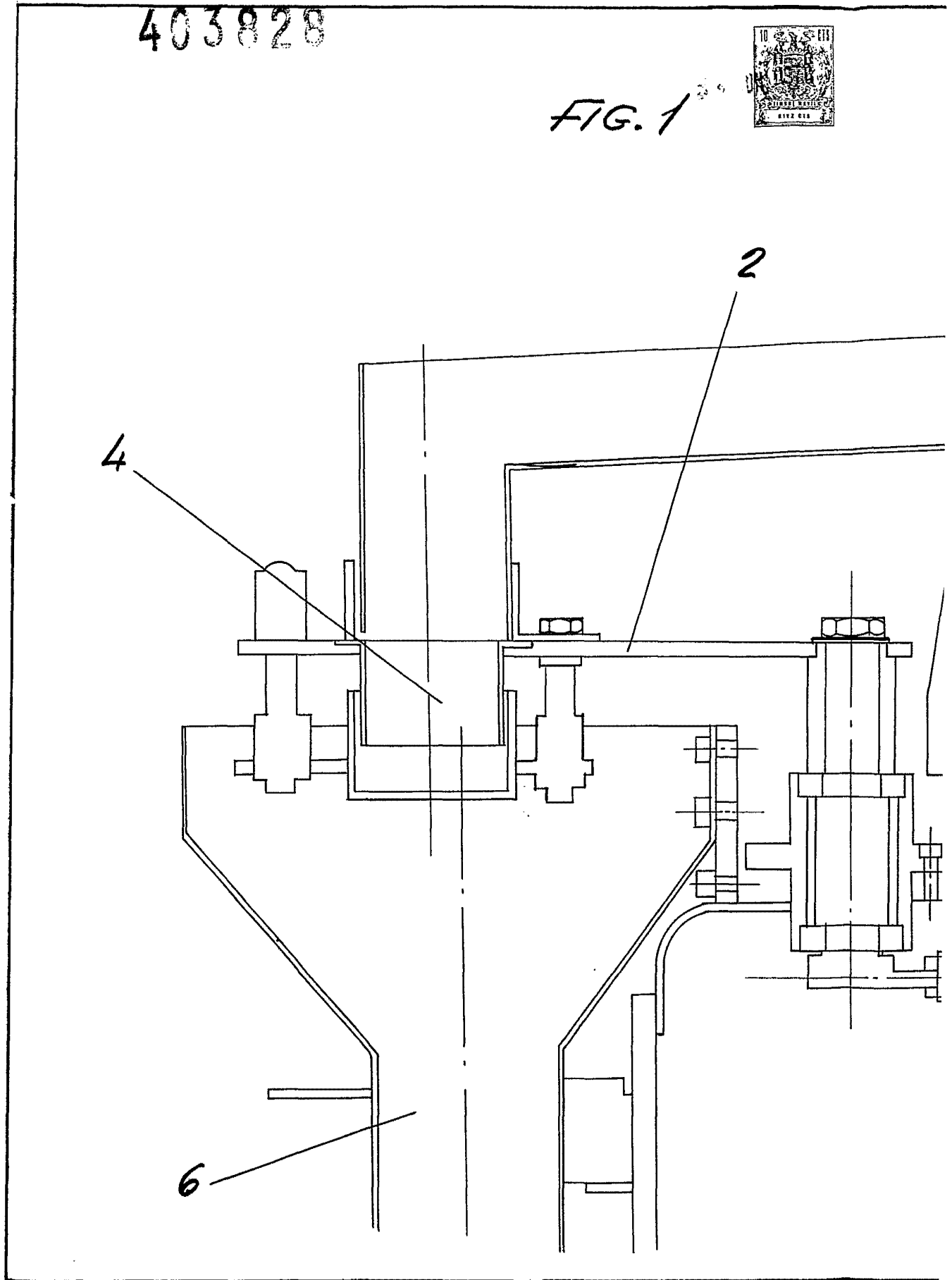
Handwritten signature or initials.

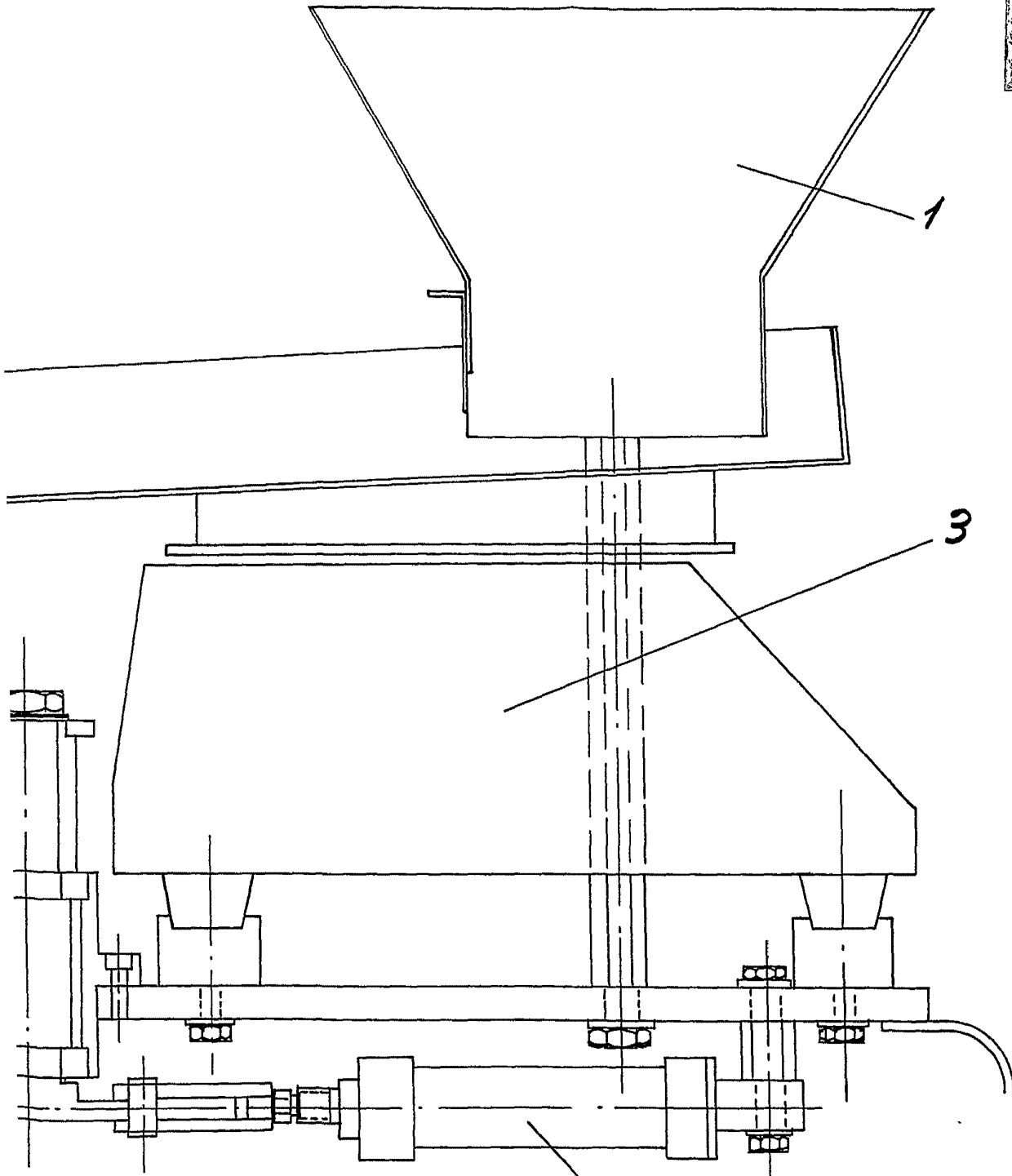
D. CLEMENTE DEL SER GONZALEZ

403828



FIG. 1





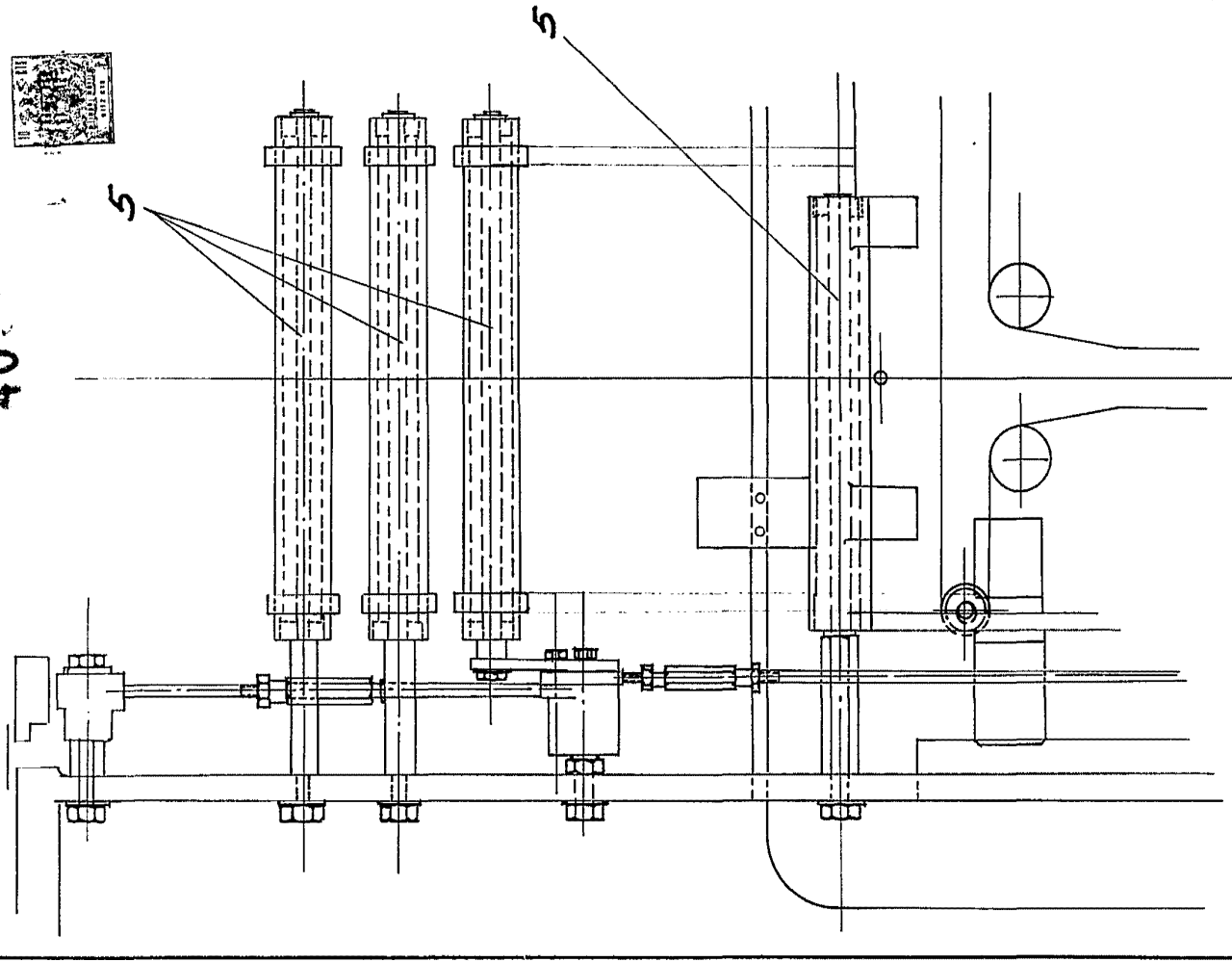
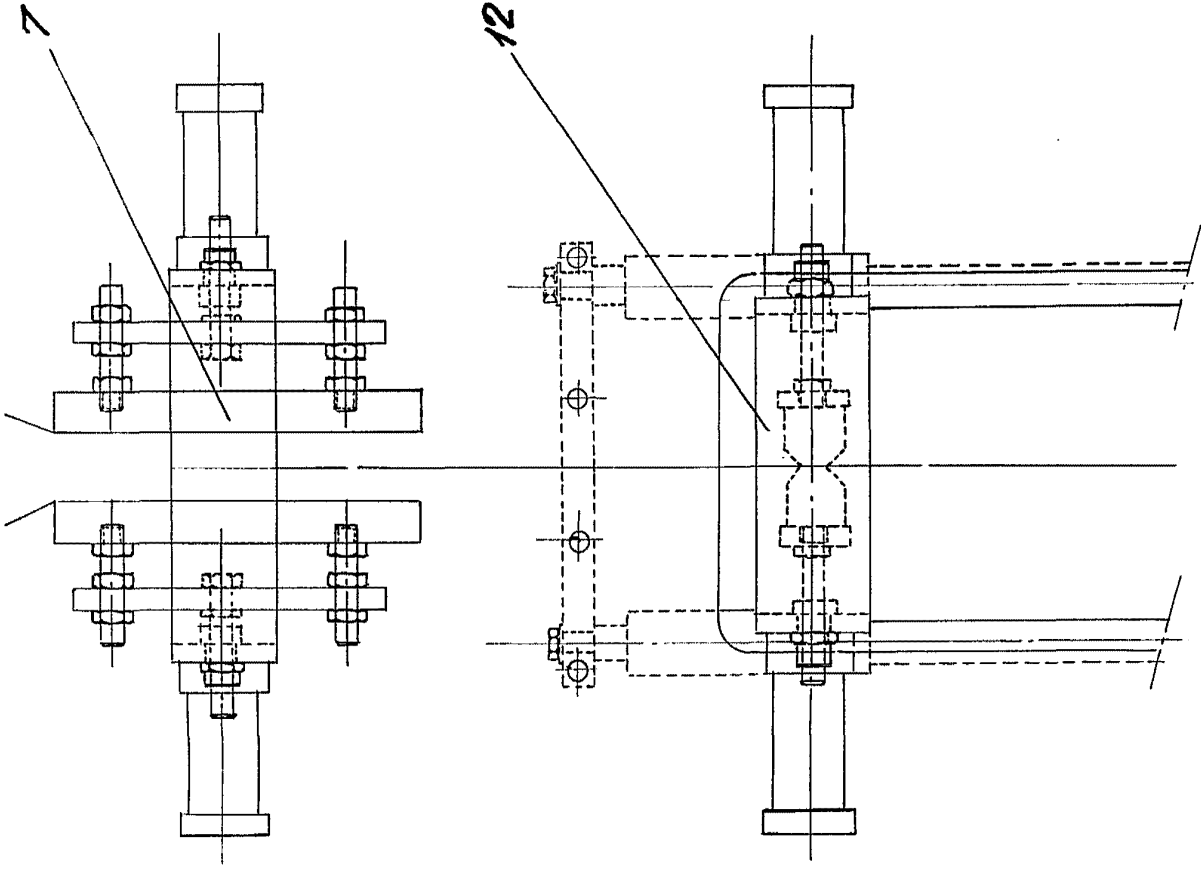
*Escala variable*  
Madrid: 19 JUN. 1972

LORENZO DIAZ UNGRIA

1972



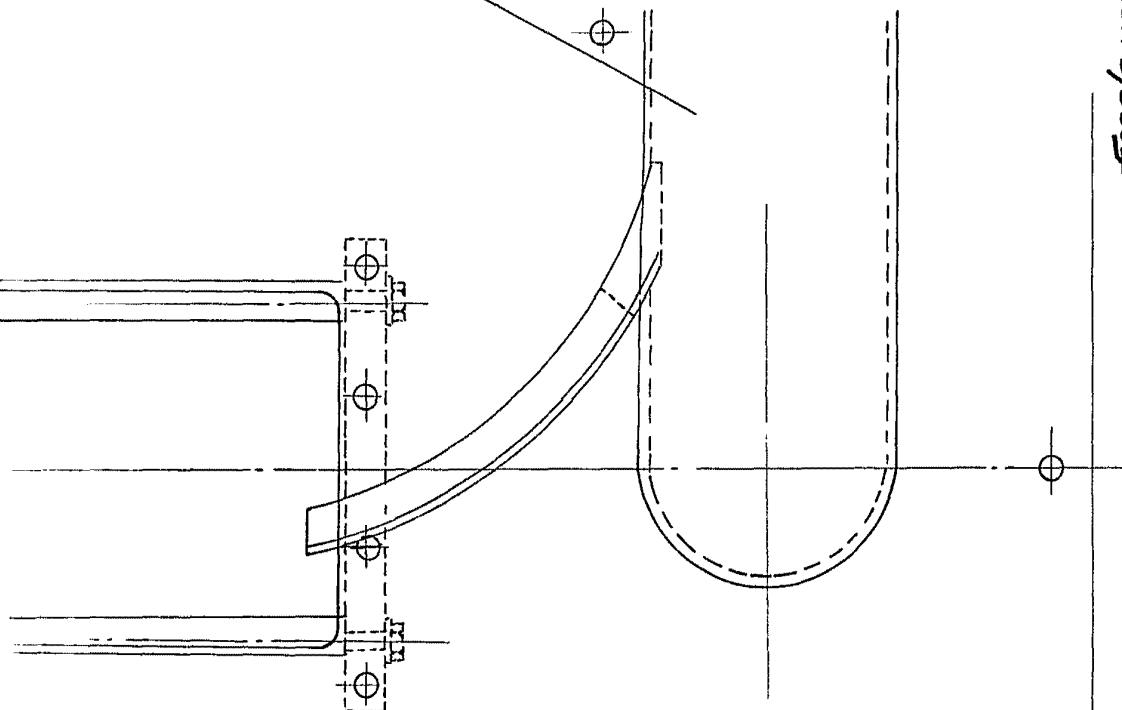
FIG.



SIETE HOJAS  
HOJA 2



11



Escuela variable  
Módulo: 14

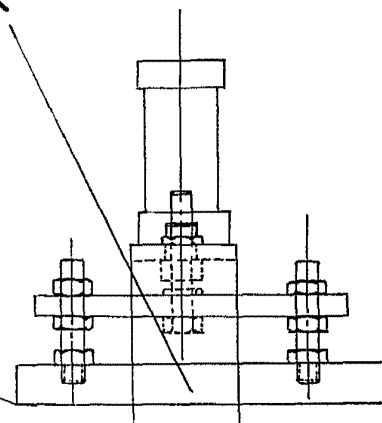
Escuela de Ingenieros  
1911

403828

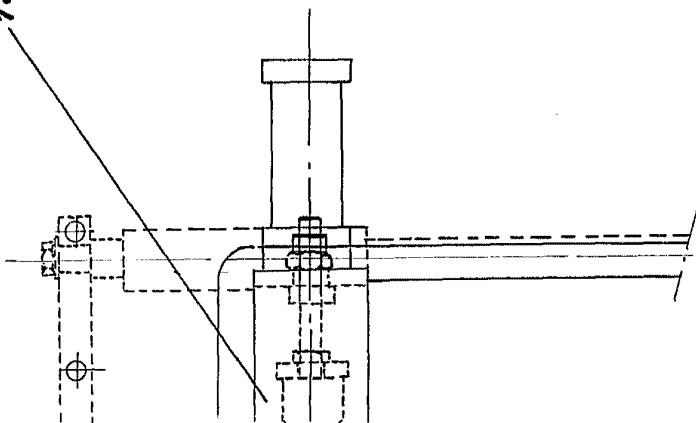
FIG. 2



7



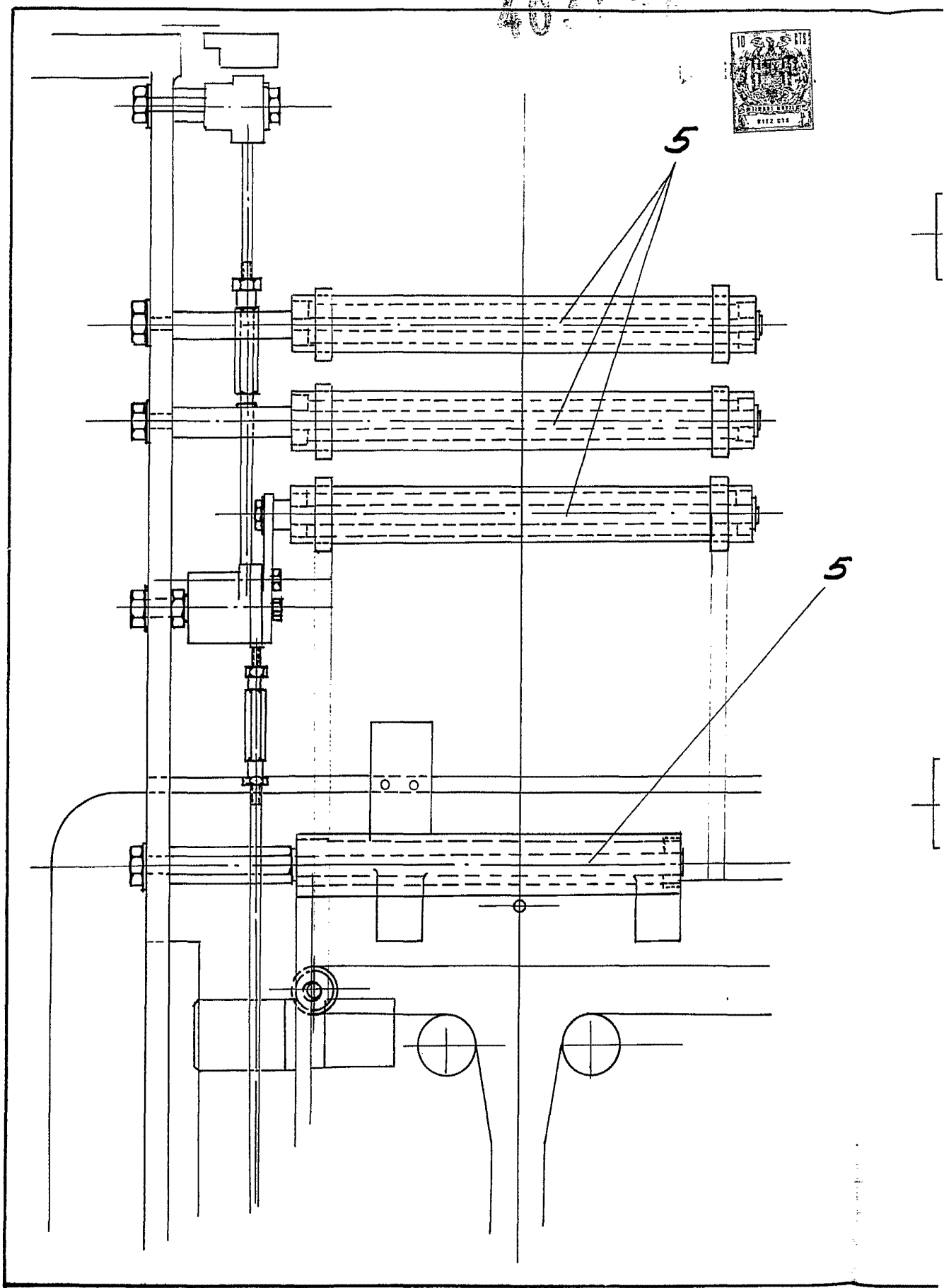
12



403828

D. CLEMENTE DEL SER GONZALEZ

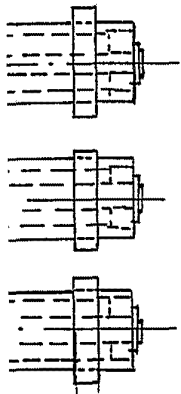
407022



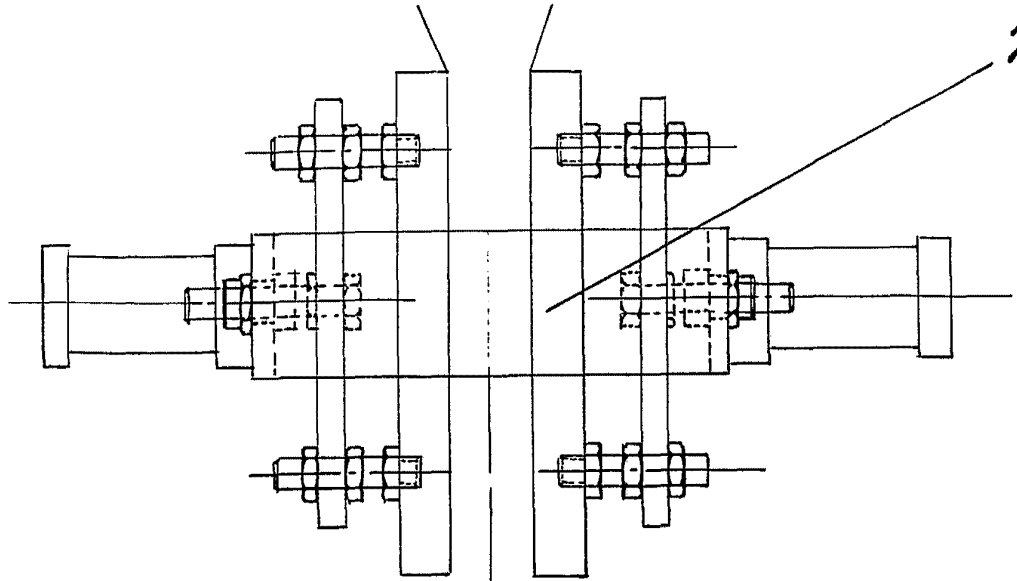
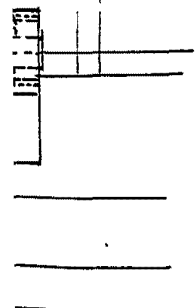
403228



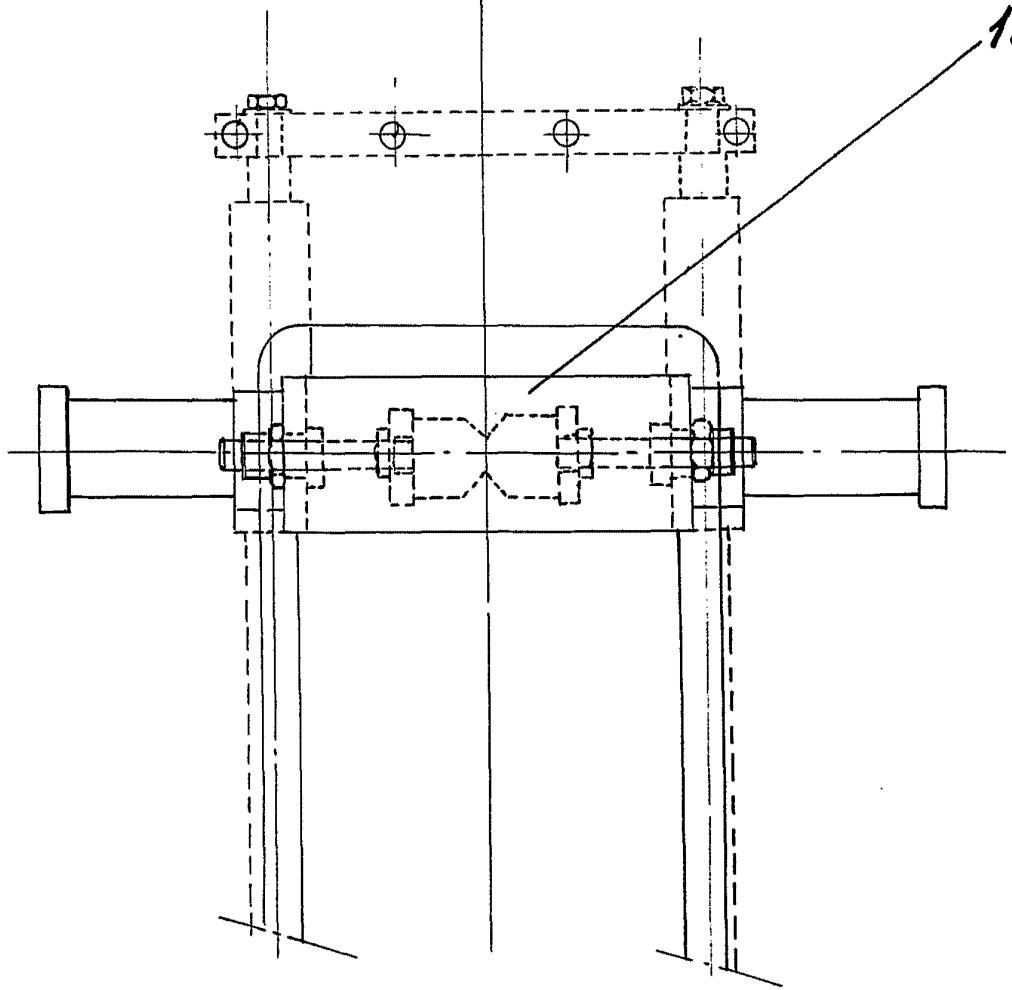
5



5



7



12

403828

403828

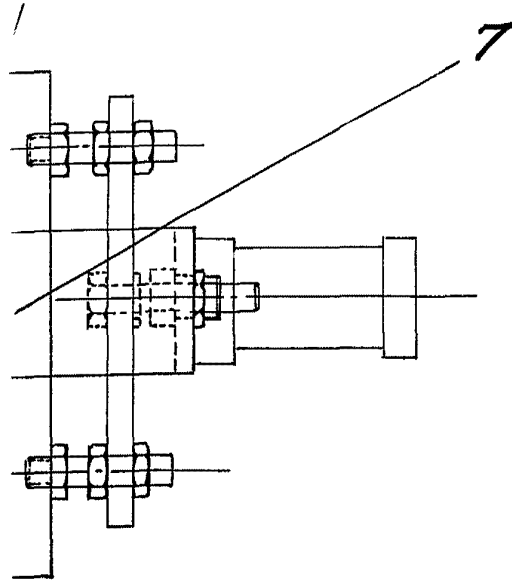
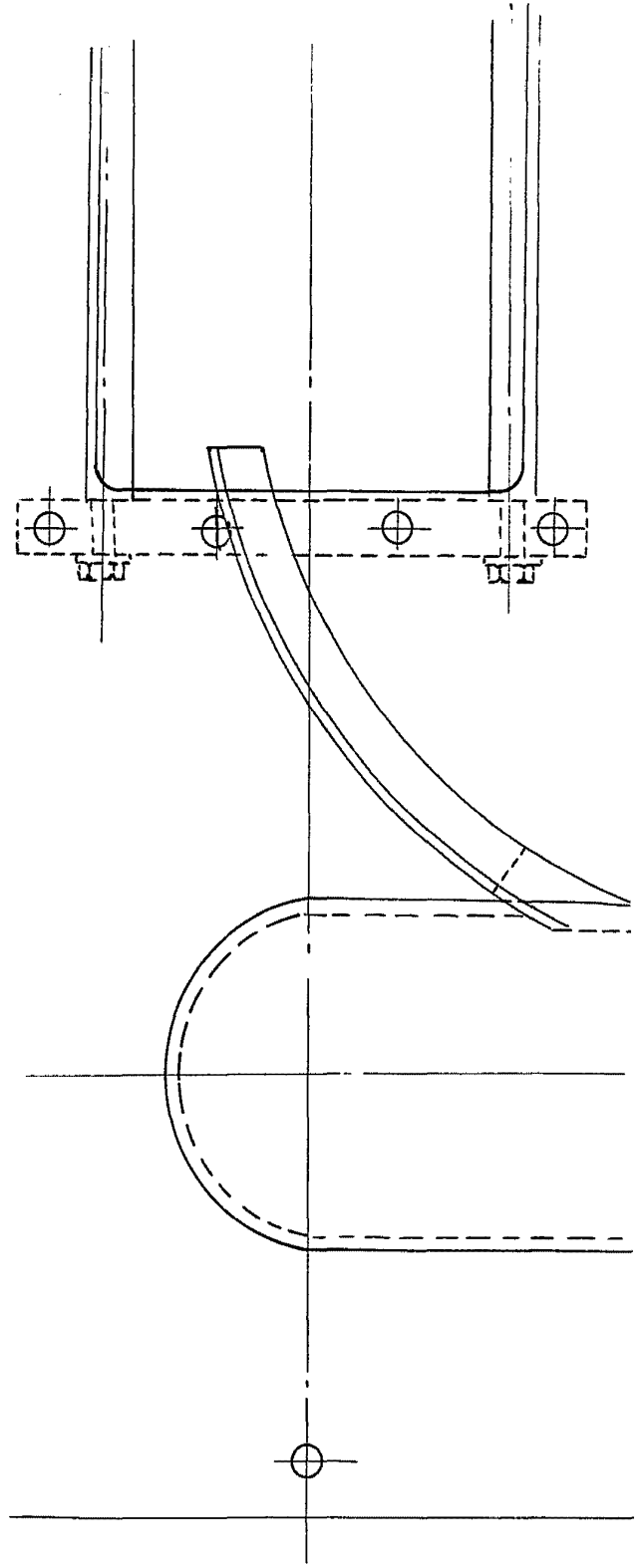
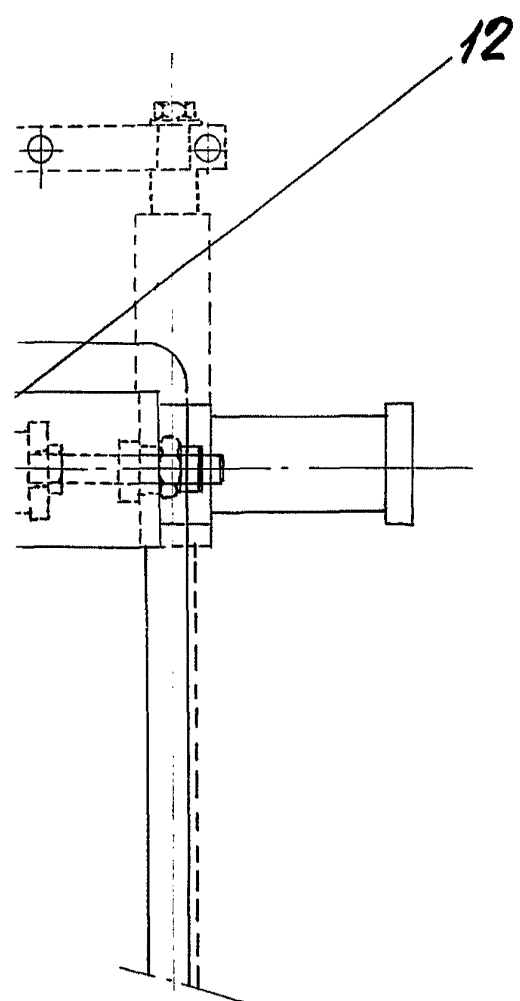
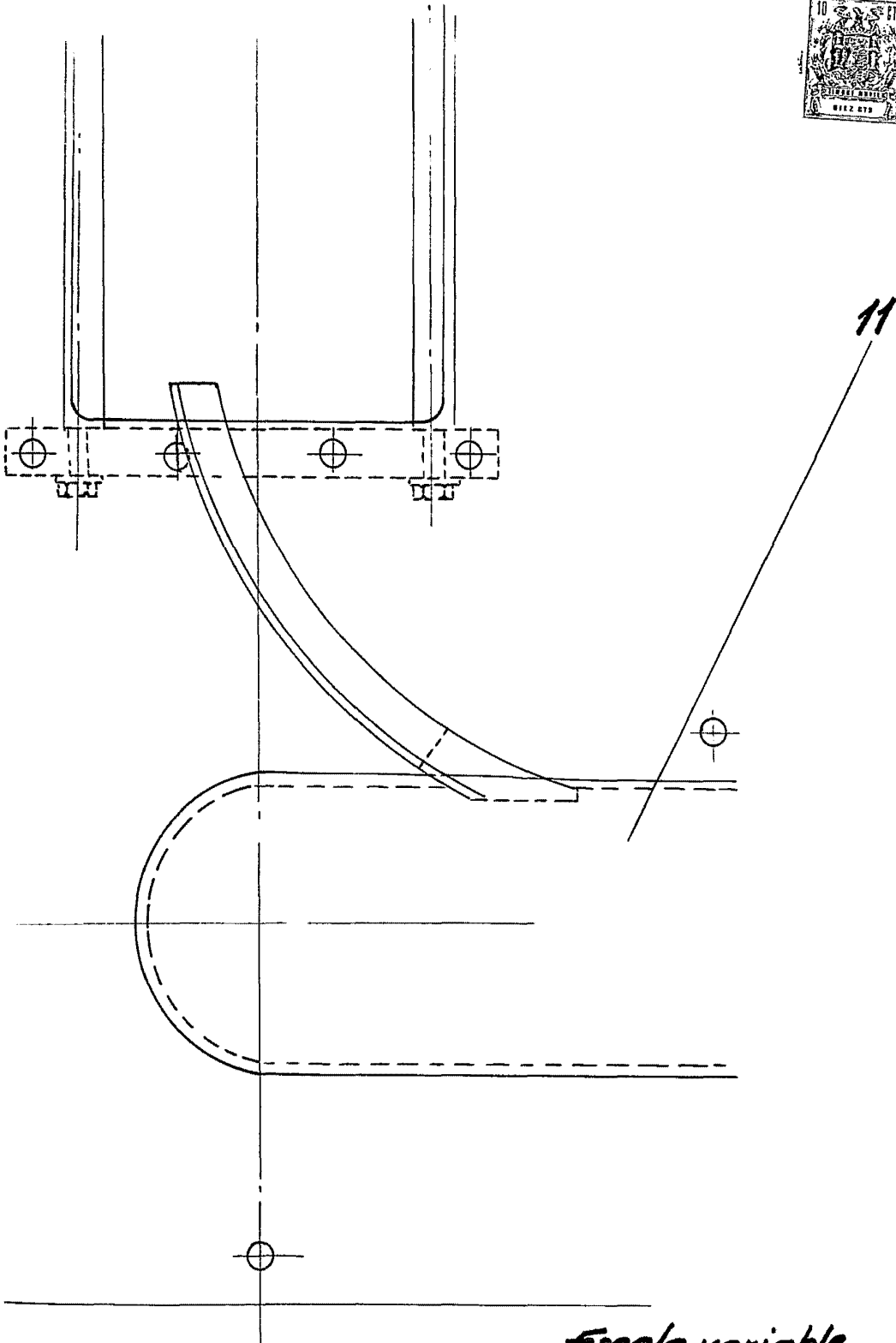


FIG. 2



M.

403829



Escala variable  
Madrid: Fe ... 1907

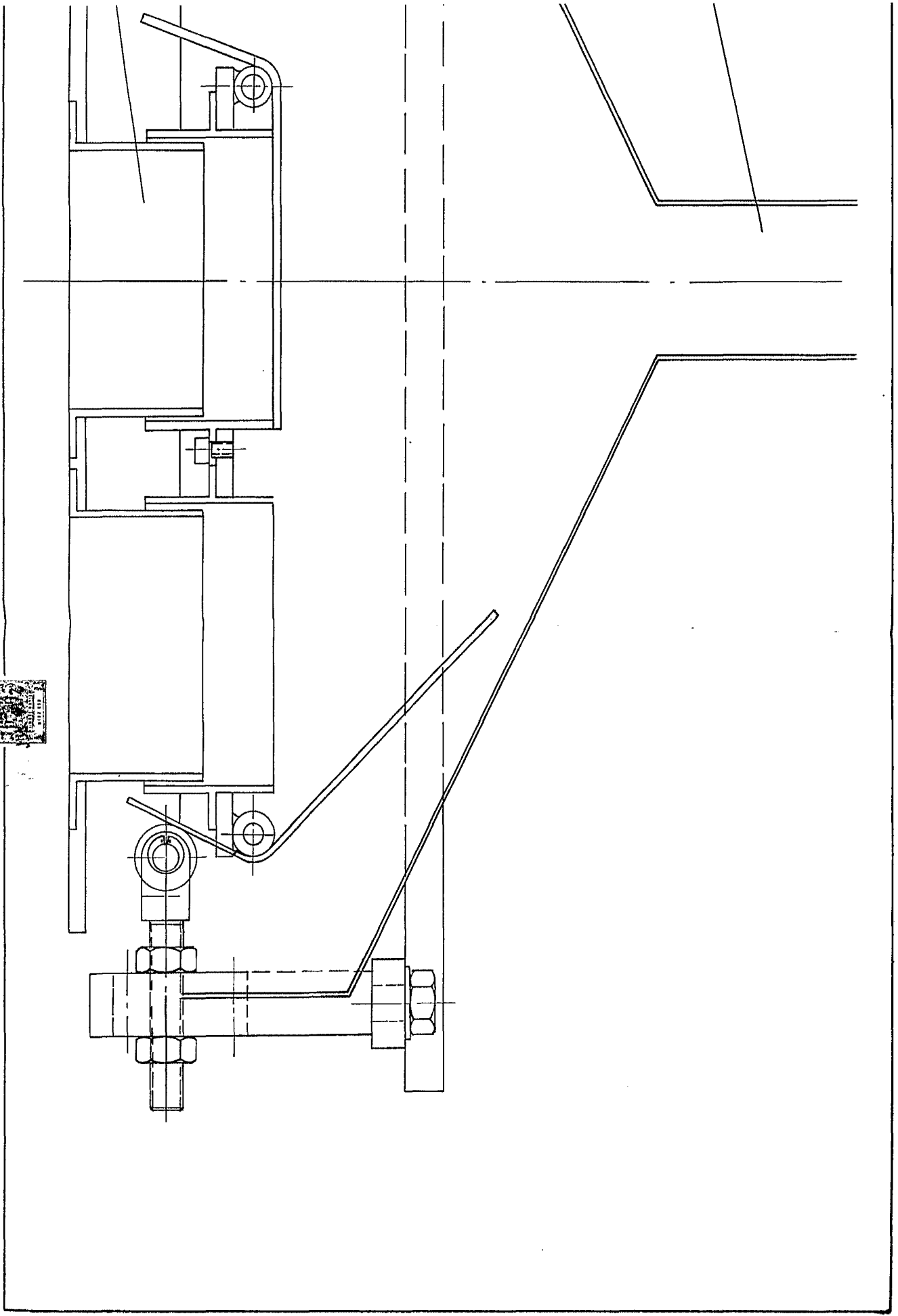
DOMINGO DIAZ UNGRIA

Arq. ...  
*[Handwritten signature]*

403809



D. CLEMENTE DEL SER GONZALEZ



SIETE HOJAS  
HOJA 3<sup>a</sup>

403828

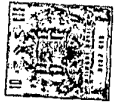
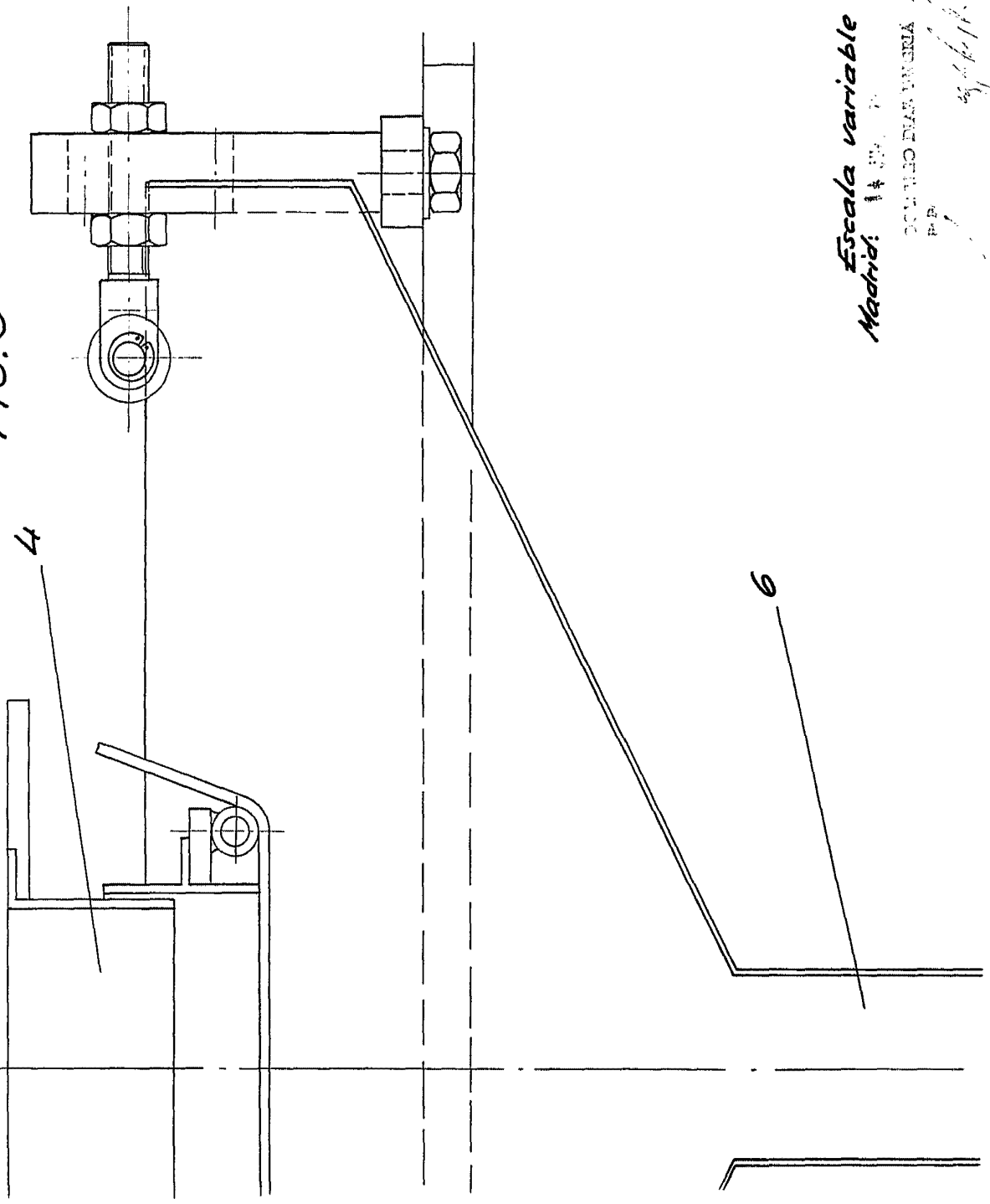


FIG. 3



Escala variable  
Madrid: 14 de Mayo de 1911

BOULLE D'AS INGENIA  
P. P.

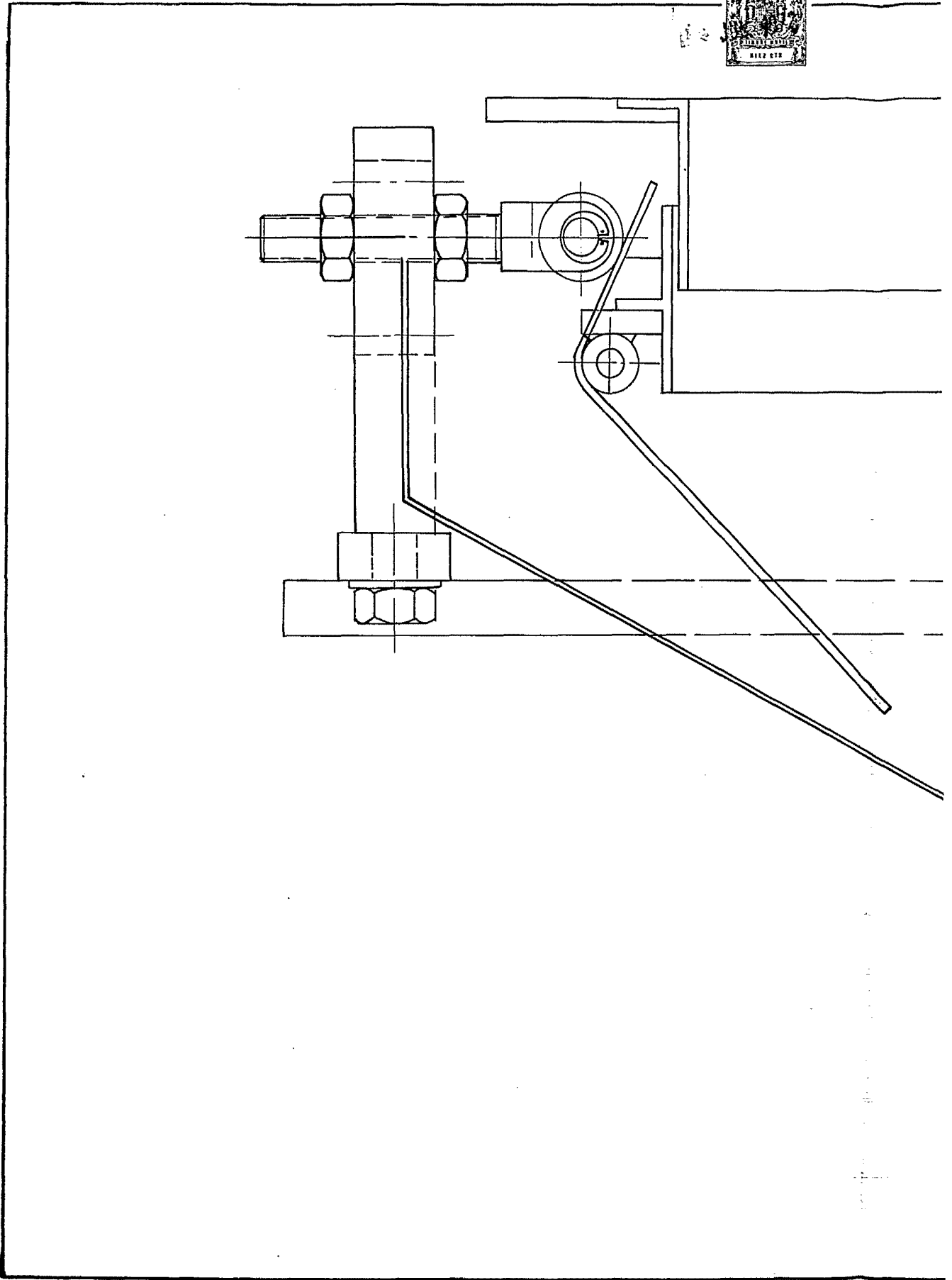
*[Handwritten signature]*

403828



D. CLEMENTE DEL SER GONZALEZ

407000



403928

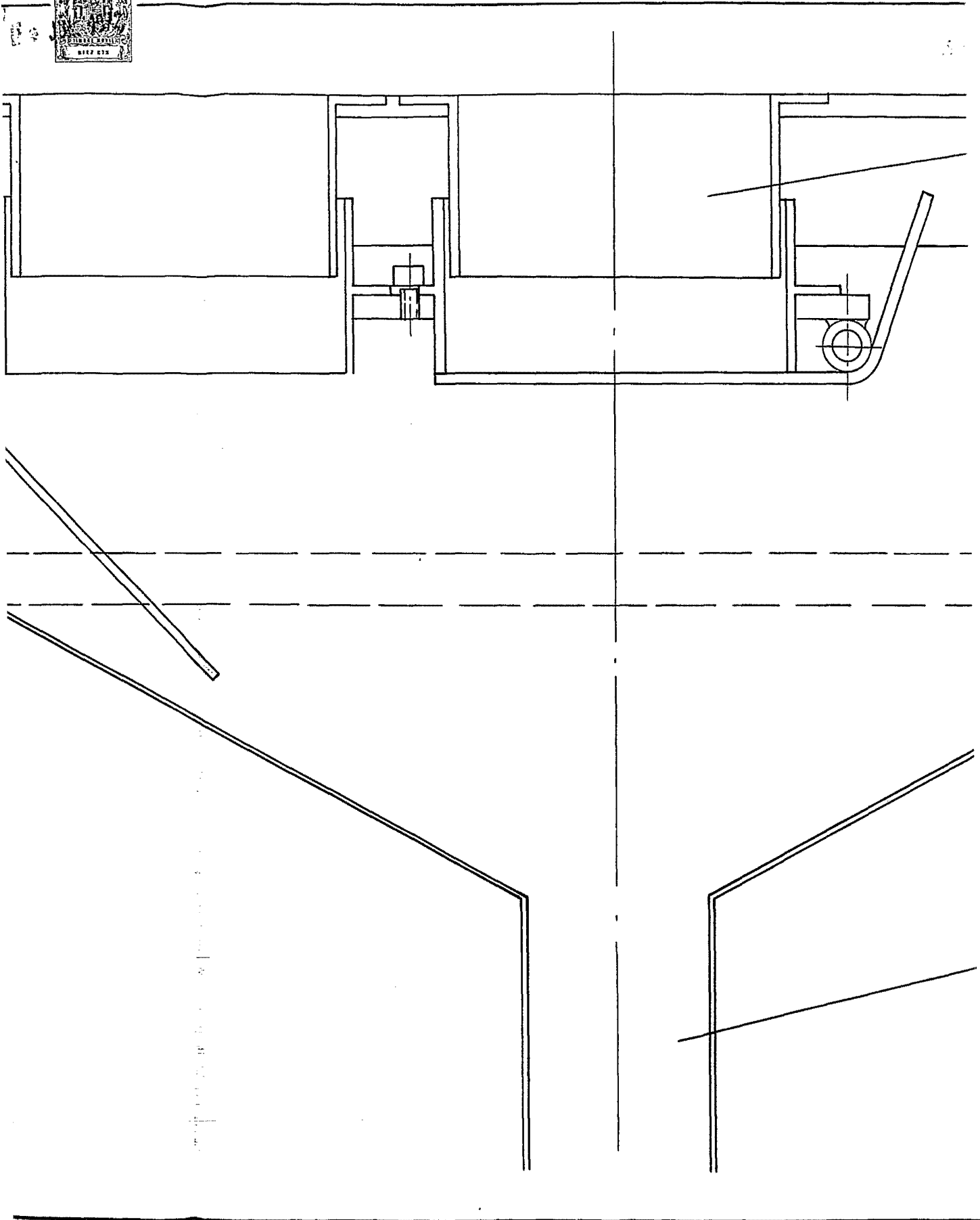
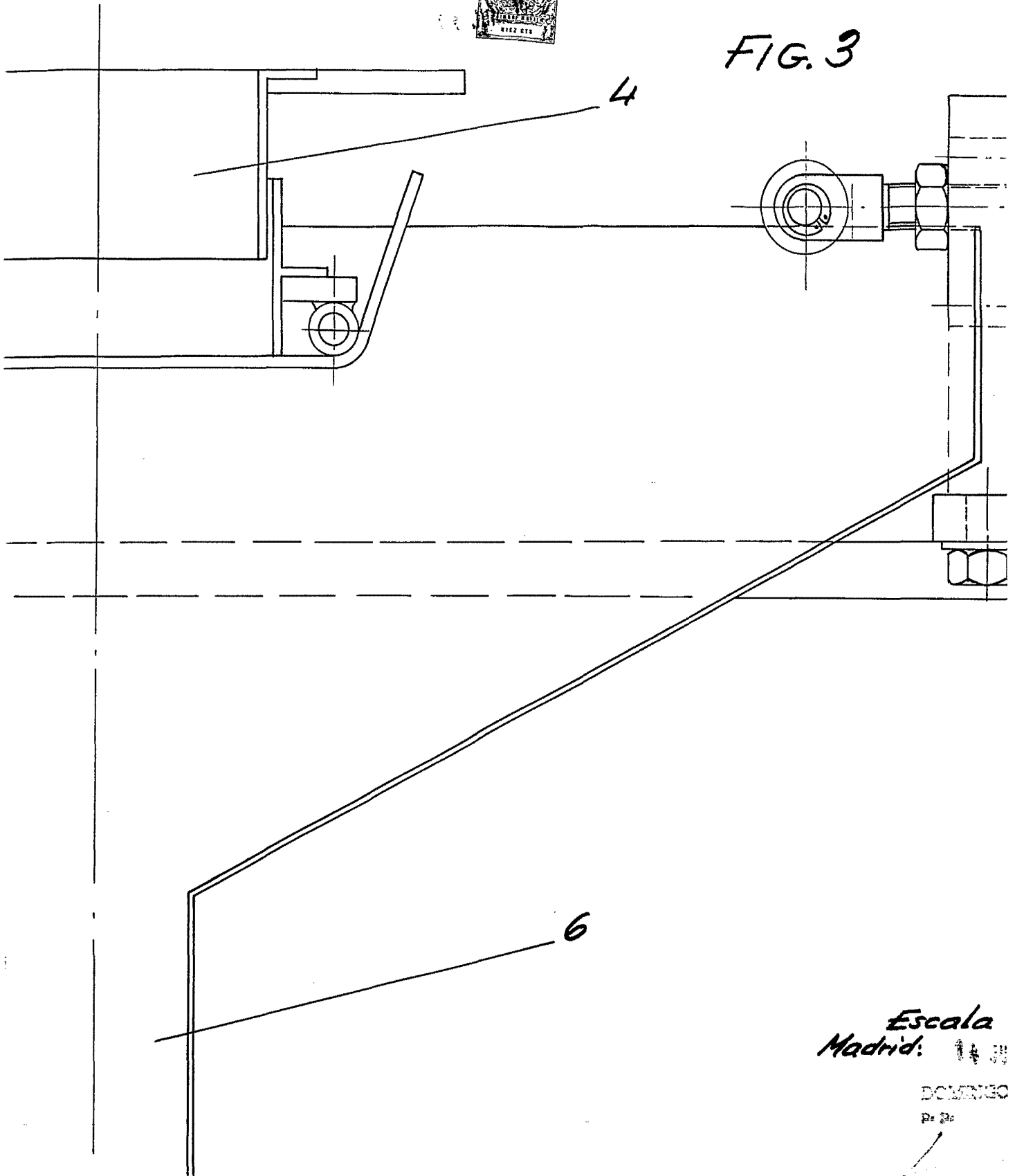




FIG. 3



Escala  
Madrid: 14 31

DOMINGO

P. P.

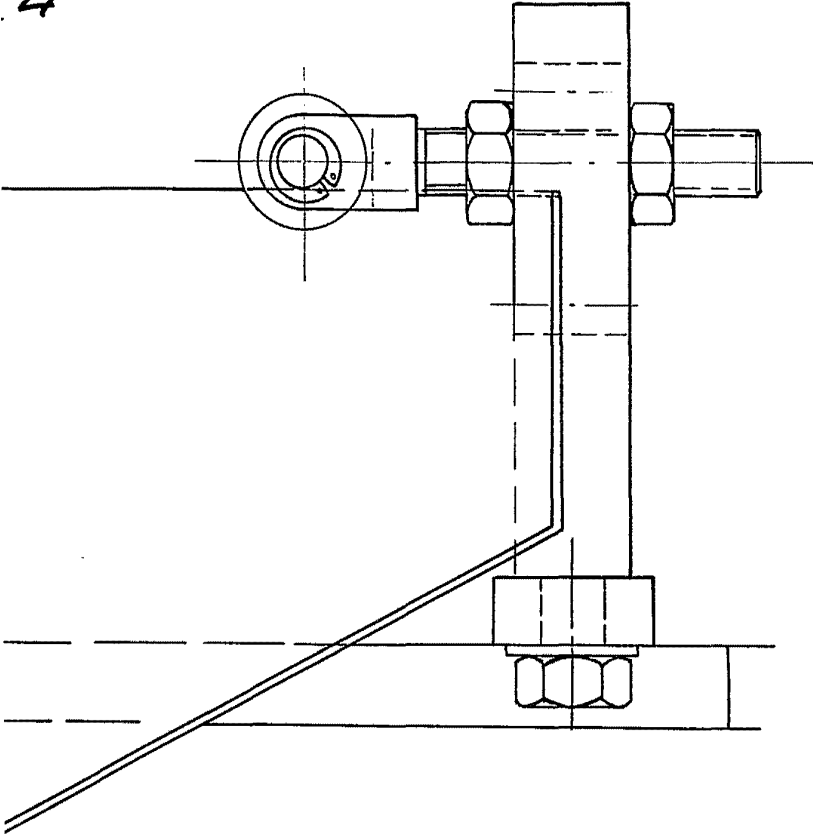
403828

SIETE HOJAS  
HOJA 3<sup>a</sup>



FIG. 3

4



*Escala variable*  
Madrid: 14 JUN. 1878

DOMENGO DIAZ UNGRIA

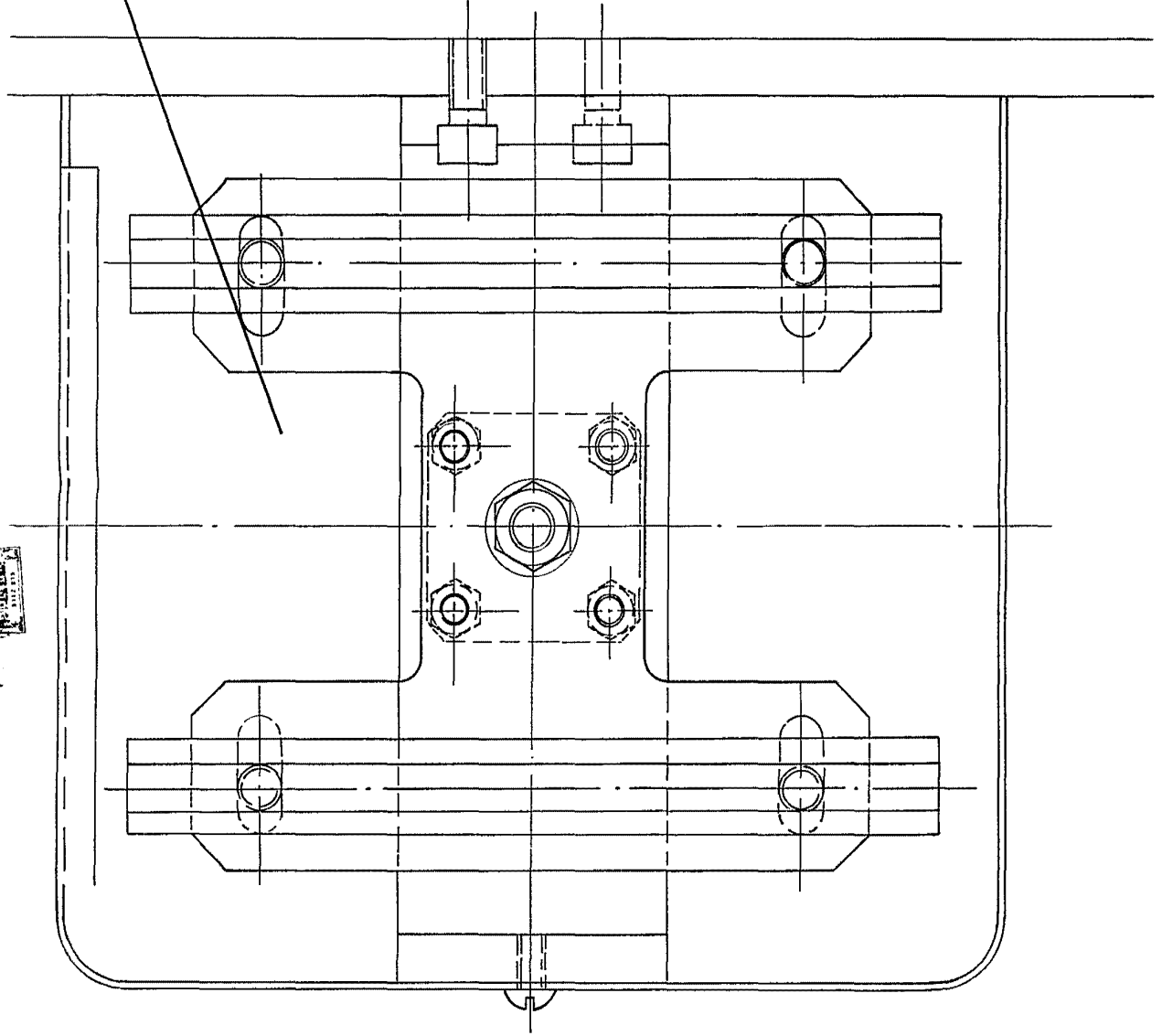
P. P.

403828

403828

7

FIG. 4



Escala variable  
Madrid

14 JUN. 1977

DISEÑADO POR D. CLEMENTE DEL SER GONZALEZ

BY 70

*[Handwritten signature]*

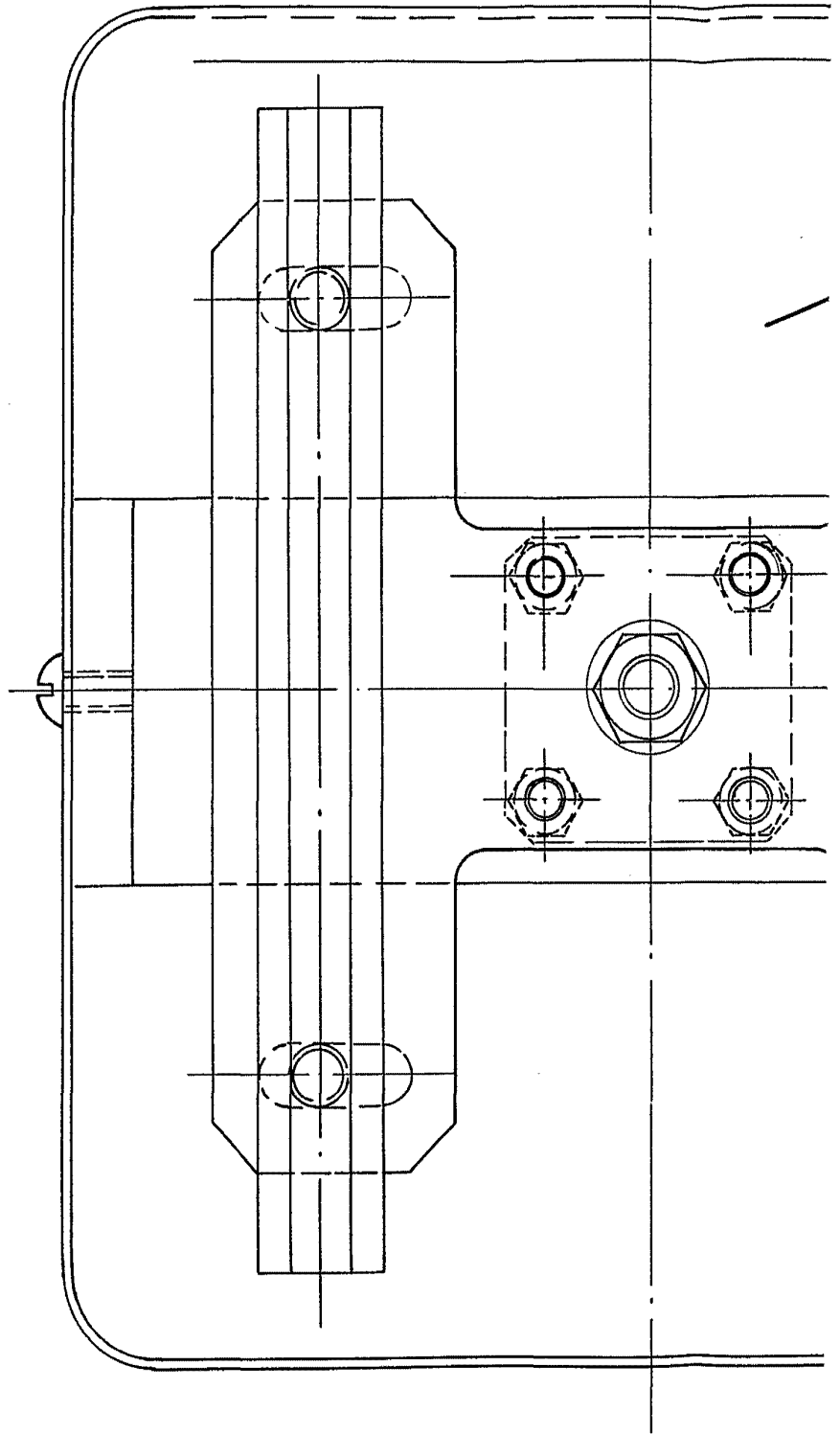
*[Handwritten initials]*



D. CLEMENTE DEL SER GONZALEZ



403828

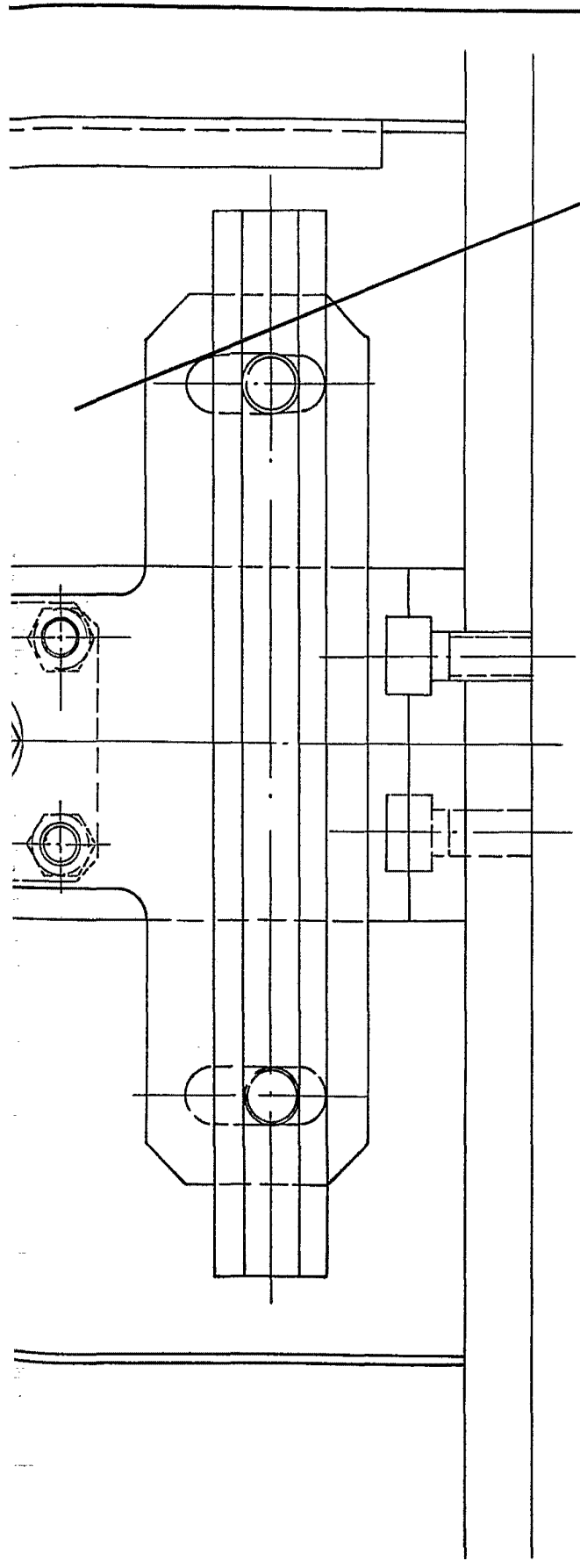


403828



7

FIG. 4



*Escala variable*  
*Madrid:*

14 JUN. 1972

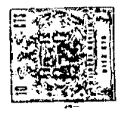
DOMINGO DIAZ UNGRIA  
D. U.

D. CLEMENTE DEL SER GONZALEZ

SIETE HOJAS  
HOJA 53

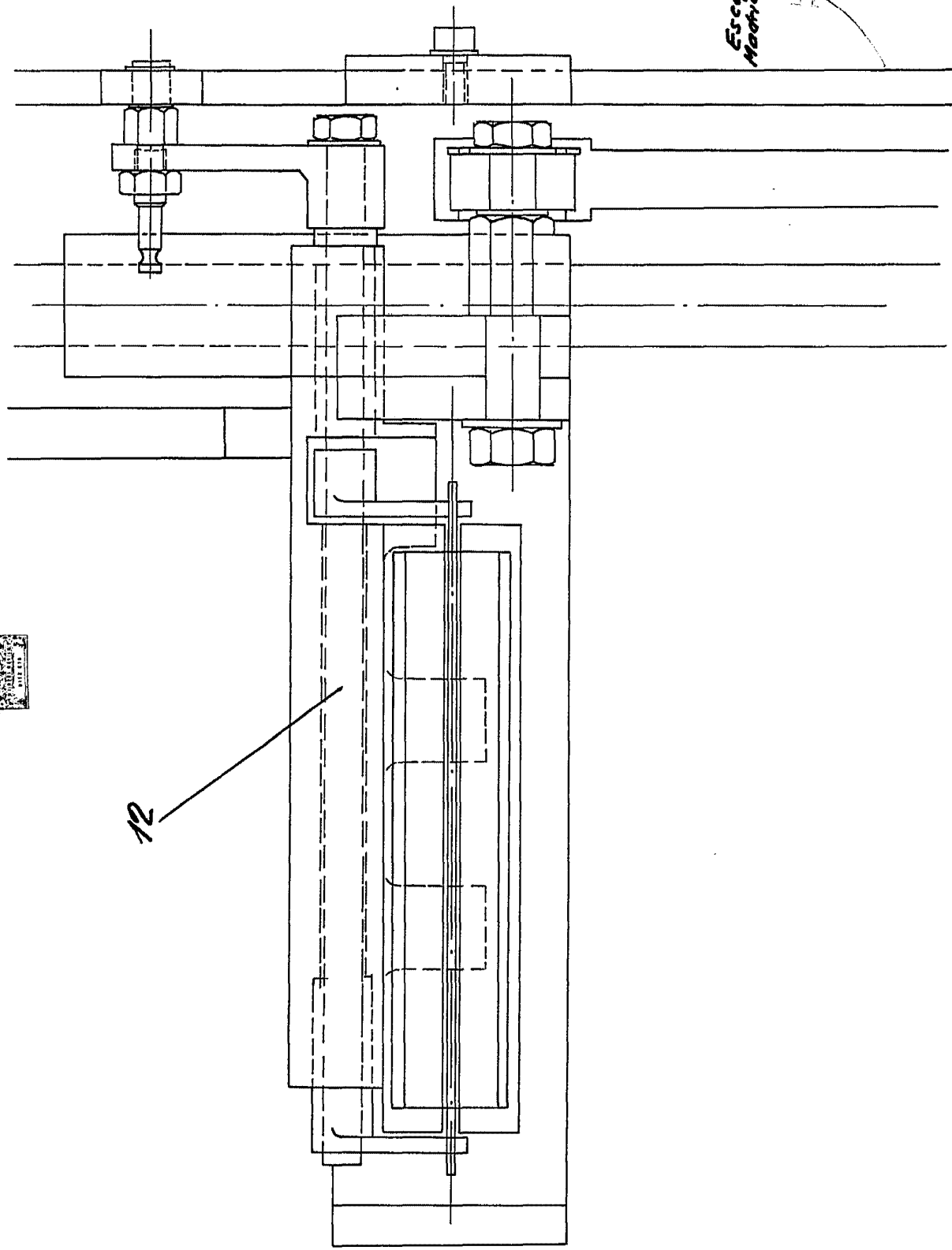
403628

403628



12

FIG. 4



Escaja variable  
Madrid

INGENIERO DE MINAS

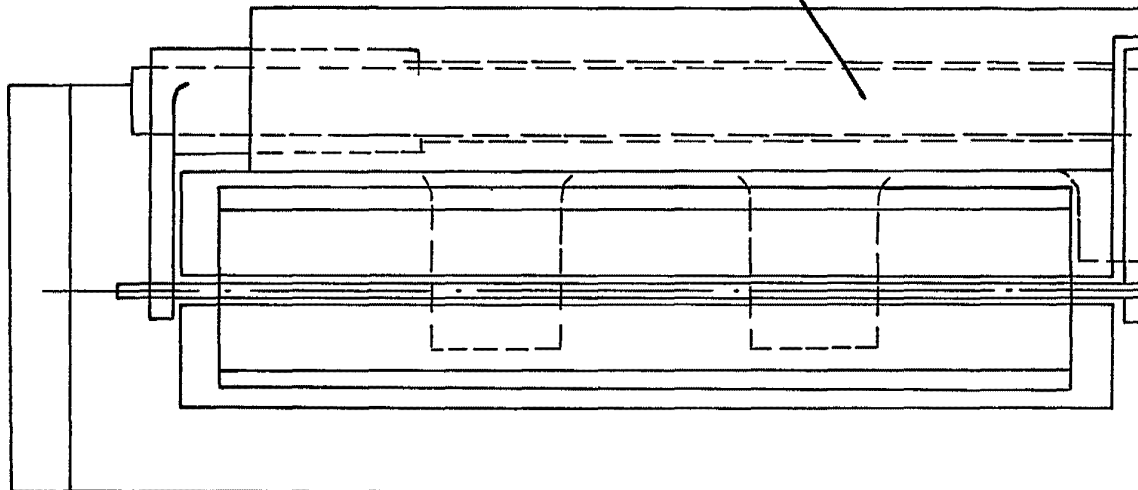
4/1/51

D. CLEMENTE DEL SER GONZALEZ

403828



12



400020

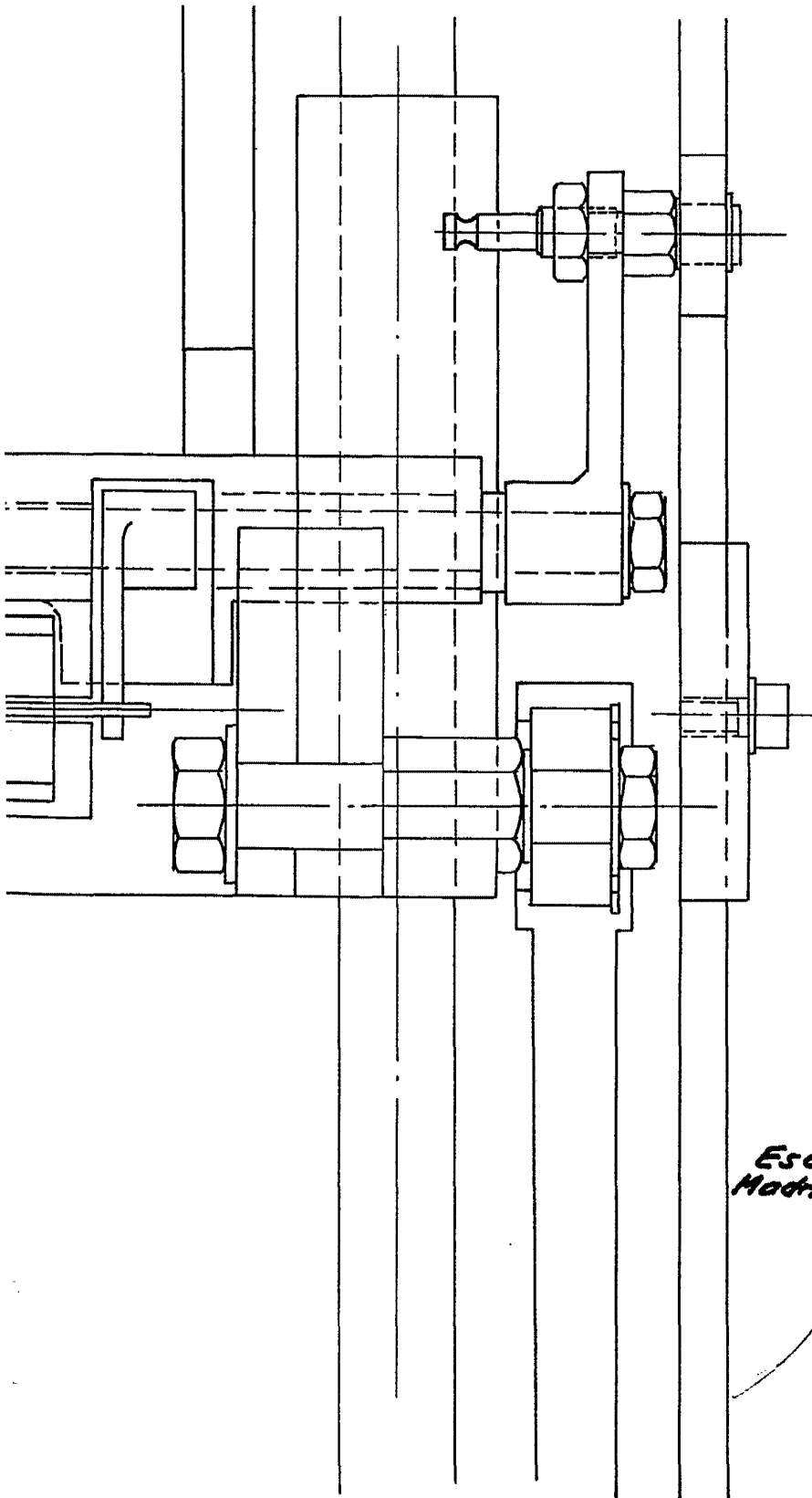


FIG. 4

Escala variable  
Madrid: 34 JUN. 1872

DOMINGO DIAZ UNGRIA

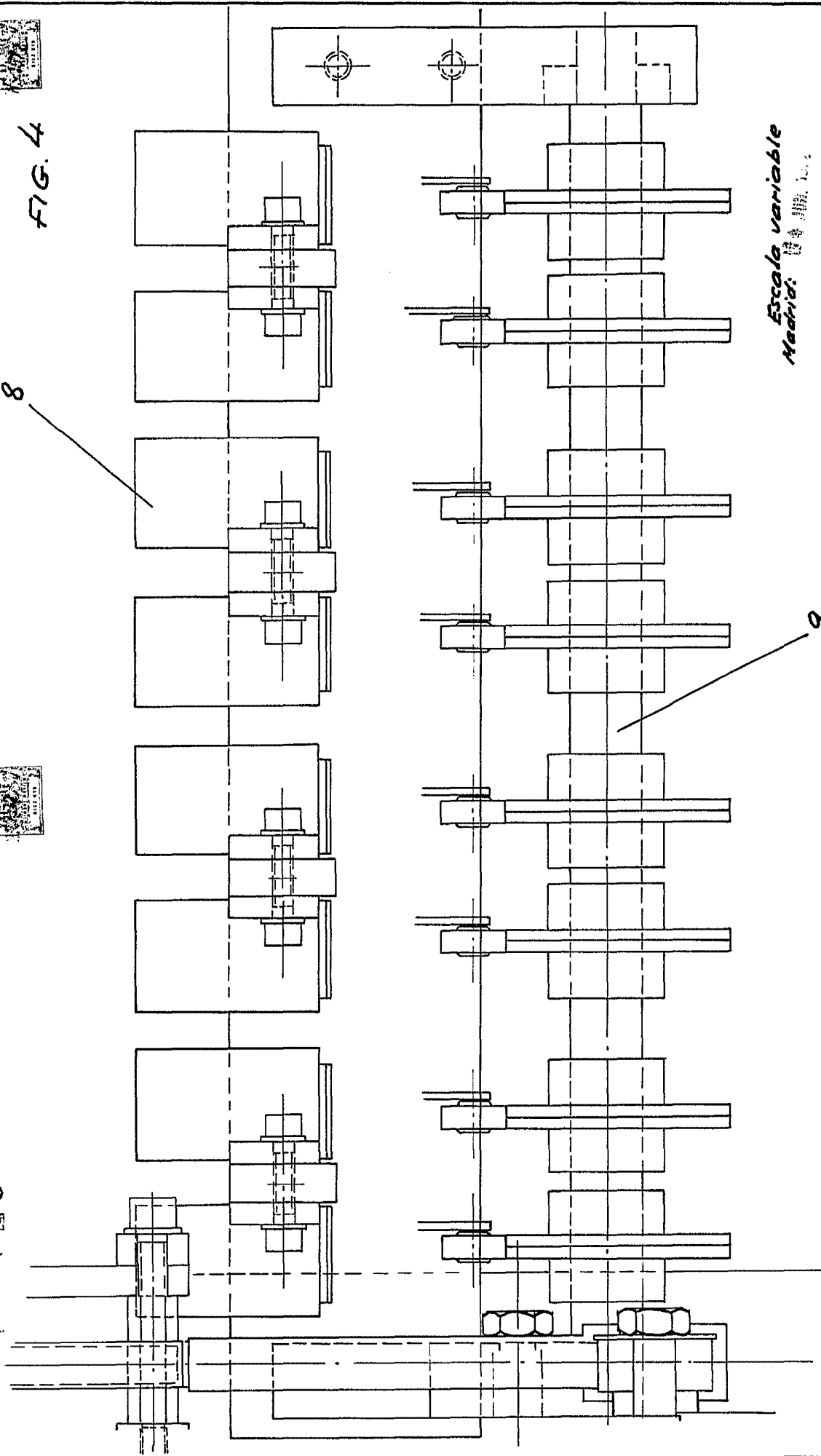
By: *[Handwritten signature]*



407928

8

FIG. 4



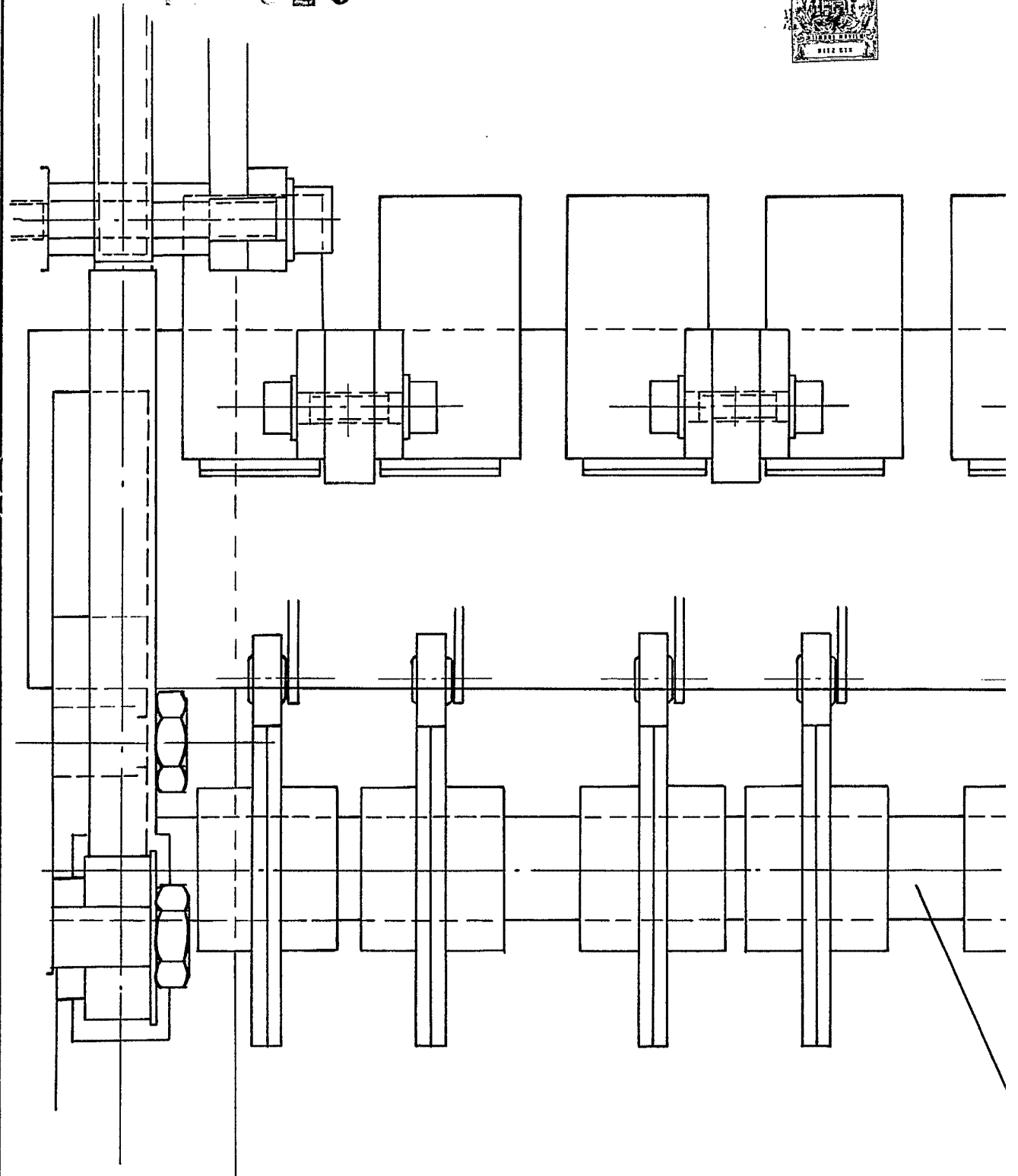
Escaleta variable  
Medida: 1/4 mm. 10:1

9

407928  
D. CLEMENTE DEL SER GONZALEZ

D. CLEMENTE DEL SER GONZALEZ

403828

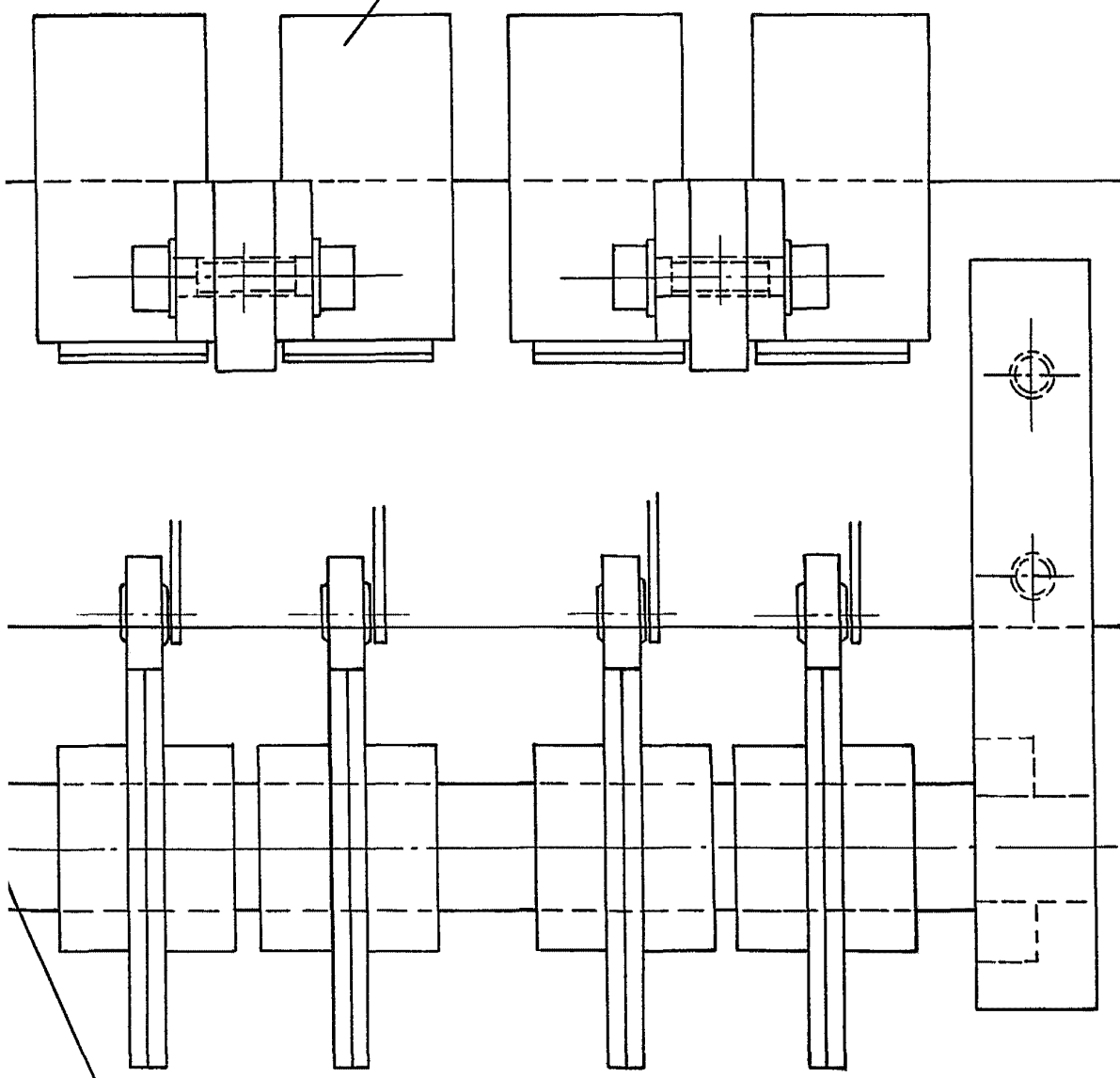


405828



FIG. 4

8



9

Escala variable  
Madrid: 19 JUN. 1912

DOMINGO DIAZ UNGRIA

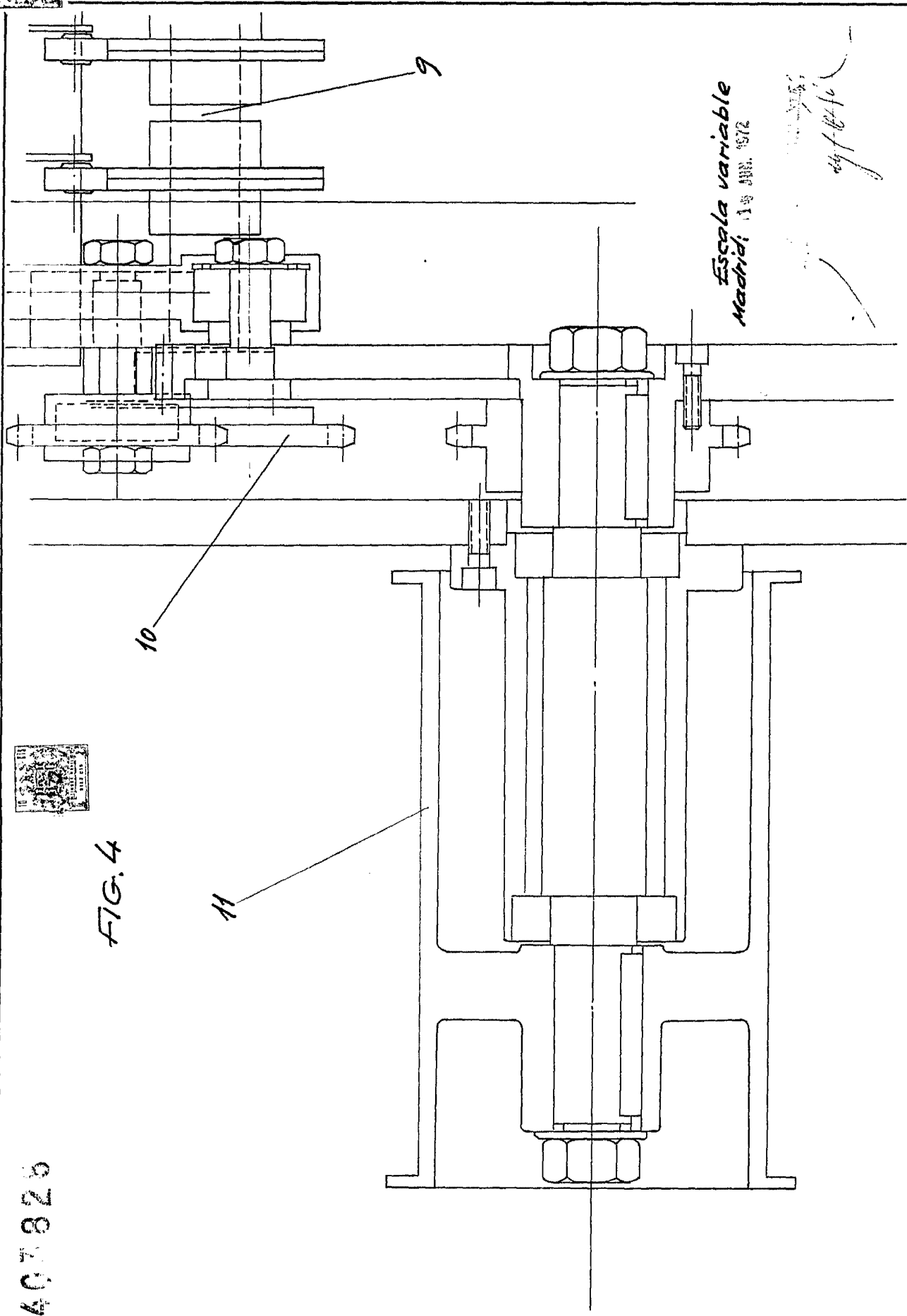
*[Handwritten signature]*

SIETE HOJAS  
607828 HOJA 7

D. CLEMENTE DEL SER GONZALEZ

607828

FIG. 4



Escala variable  
Madrid, 19 JUN. 1972

*[Handwritten signature]*

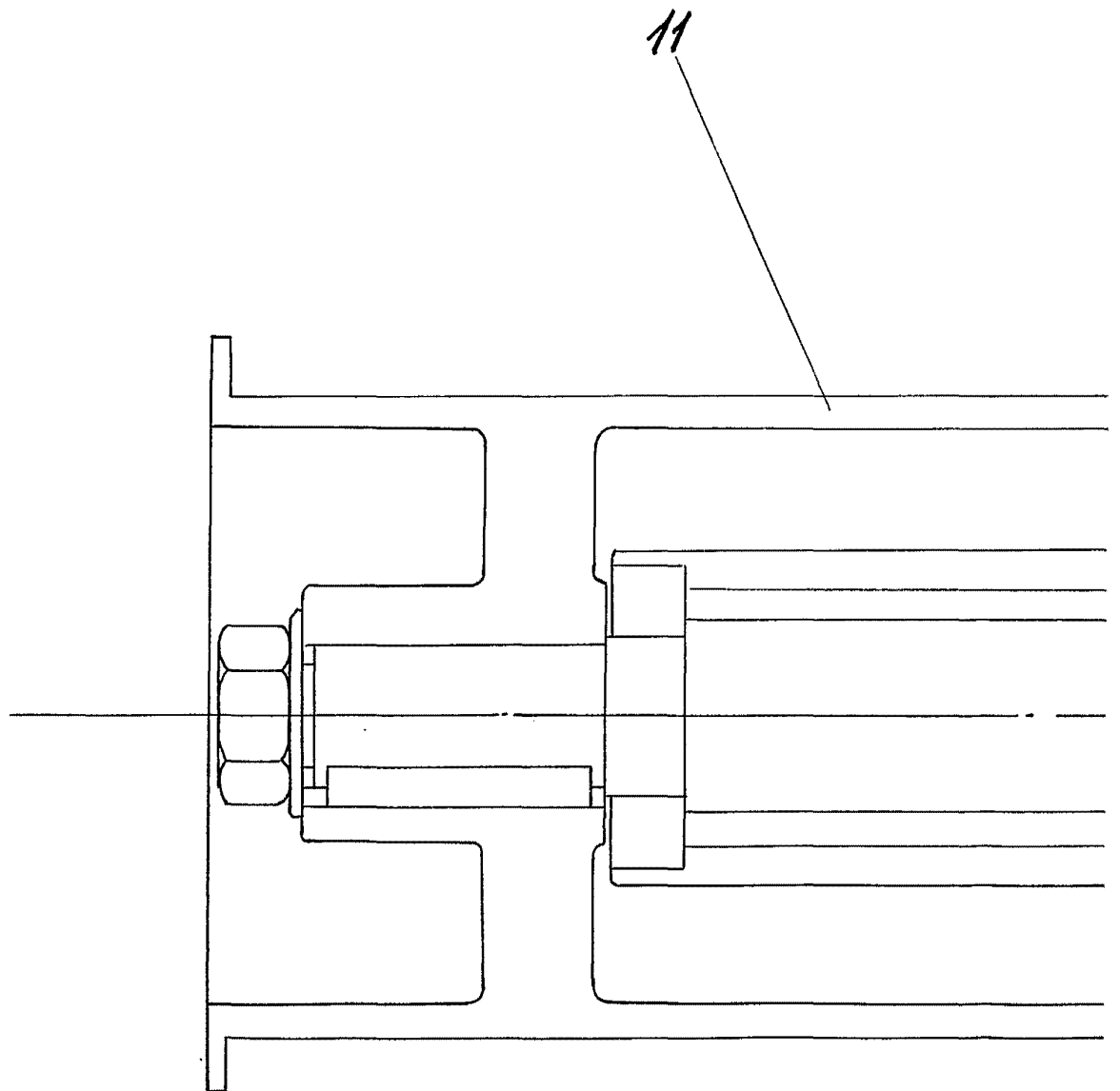
D. CLEMENTE DEL SER GONZALEZ

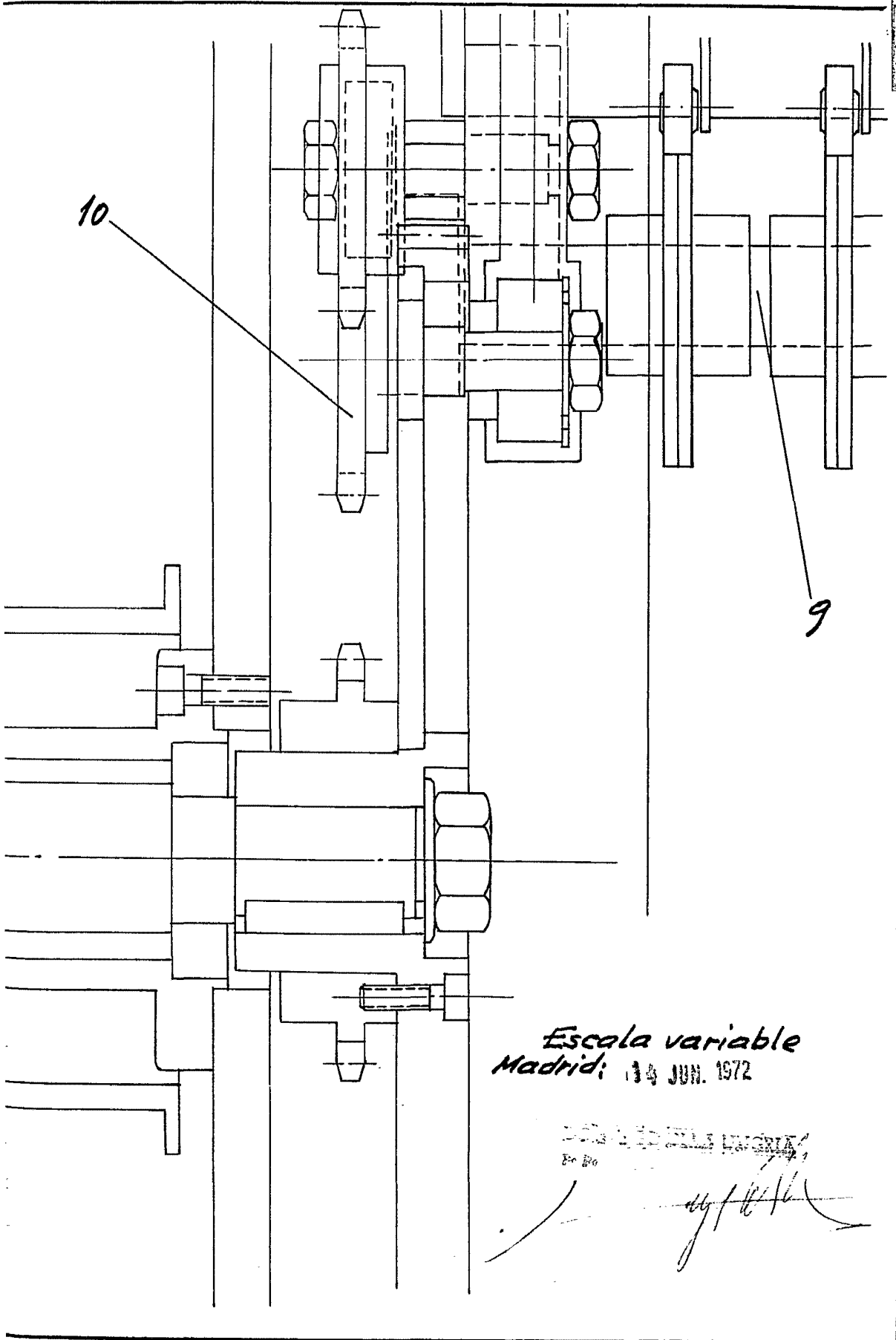
403828



FIG. 4

16





Escala variable  
Madrid: 13 JUN. 1972

CONSEJO REGULADOR DE LA INGENIERIA  
E. I. N. G. E. N. I. E. R. O. S.

*[Handwritten signature]*