

402587

Clase: B65C



1972

402587

SECCION TECNICA
CLASIFICACION I. P. C
CLASE _____
SUBCLASE _____

P A T E N T E

D E

I N V E N C I O N

por "PERFECCIONAMIENTOS EN MAQUINAS ETIQUETADORAS", a favor de Don JUAN CLOSA GIRALT y Don PEDRO MASFERRER CUNILL, ambos de nacionalidad española, domiciliados en SANTA MARIA DE BARBARA (Barcelona), calle Juan de la Cierva, s/n.

= . =

MEMORIA DESCRIPTIVA

La presente invención se refiere a unos perfeccionamientos en máquinas etiquetadoras.

5. Esencialmente dichos perfeccionamientos conciernen a una máquina apta para el etiquetado automático de recipientes, esencialmente botellas, en forma continua, permitiendo la colocación de la etiqueta anterior, de la etiqueta posterior, así como del collarín.

10. La máquina etiquetadora comprende en combinación una cadena transportadora sobre la cual apoyan las botellas por su fondo, para el desplazamiento de las mismas, guiadas por un corredor, de barandillas apropiadas hasta el puesto de etiquetado, antes del puesto de etiquetado un tornillo sin



- fin, a continuación de una de las barandillas, que reteniendo las botellas determina exactamente la posición de cada una de ellas con respecto a la siguiente, en el momento de llegada al puesto de etiquetado, unos medios de paro de la
5. botella en posición de etiquetado, y con movimiento sincronizado entre sí, desplazamiento de unos rodillos engomados entre el depósito portador de goma y la plataforma portaetiquetas para depositar goma sobre esta última, desplazamiento de la caja portaetiquetas hacia abajo para desprender
10. la última etiqueta de su apilamiento sobre la plataforma portaetiquetas, desplazamiento de la plataforma portaetiquetas hacia la estación de etiquetado, desplazamiento del dedo central para retener la etiqueta contra la botella a etiquetar, desplazamiento de retorno de la plataforma portaetiquetas y
15. al propio tiempo desplazamiento de los dedos alisadores que abaten los laterales de la etiqueta contra la botella.

Todos los desplazamientos antes mencionados se realizan concatenadamente por estar ligados todos estos elementos a palancas de accionado, que llevan ruedas seguidoras de excéntricas, cuyas excéntricas se mueven al unísono a partir

20. del motor general de la máquina, existiendo el motor auxiliar independiente para la cadena transportadora.

Aún cuando se ha hecho referencia a la colocación de una etiqueta se comprende que de igual forma se coloca el collarín en forma simultánea, existiendo las etiquetas y los collarines debidamente dispuestos en la caja portaetiquetas.

25. Además se puede prever, al otro lado de la cinta transportadora otro conjunto etiquetador para la colocación de etiquetas en la parte posterior de la botella. En dicho caso ambos grupos etiquetadores trabajarán al unísono.

30.

- 3 - 402587



NO 4972

Con el fin de facilitar la explicación, se acompaña la presente memoria de una lámina de dibujos en la que se ha representado un caso de realización que se cita a título de ejemplo.

5.

En el dibujo:

La figura 1 muestra en perspectiva el conjunto de la máquina etiquetadora por su extremo de entrada.

10.

La figura 2 muestra en perspectiva un detalle correspondiente a la excéntrica de accionado de los rodillos engomadores y a la excéntrica de accionado de la plataforma portatiquetas.

La figura 3 muestra en perspectiva el conjunto de la máquina etiquetadora por su extremo de salida.

15.

La figura 4 muestra en perspectiva un detalle correspondiente a la excéntrica de accionado de la caja portatiquetas y a la excéntrica de accionado de los rodillos engomadores.

La figura 5 muestra en perspectiva un detalle correspondiente a la excéntrica de accionado del dedo central.

20.

La figura 6 muestra en perspectiva un detalle correspondiente a la excéntrica de accionado de los dedos alisadores.

La figura 7 muestra en perspectiva un detalle del depósito de goma y de los rodillos engomadores.

25.

Haciendo referencia a las figuras se aprecia que la máquina comprende una bancada general -1-, sobre la cual se halla dispuesta la cadena transportadora -2- de las botellas. A ambos lados de la cadena -2- existen unas barandillas -3- y -4- respectivamente de guía de las botellas, estando la barandilla -3- en su zona central abierta para ser proseguida

30.

402587



por el tornillo sin fin -5- y a continuación por el dispositivo etiquetador propiamente dicho.

El dispositivo etiquetador propiamente dicho está integrado entre dos placas verticales -6-, que constituyen el armazón general para sus ejes y para el soporte del depósito -7- de goma.

5. Esencialmente la máquina comprende sobre un mismo árbol -8- la excéntrica -9- accionadora de la plataforma -10- portaetiquetas, las excéntricas -11- y -12- accionadoras de los rodillos engomadores -13-, la excéntrica -14- accionadora de la caja portaetiquetas -15-, la excéntrica -16- que manda el paro de la botella en la estación de etiquetado, la excéntrica -17- accionadora del dedo central -18-, la excéntrica -19- accionadora de los dedos alisadores -20-.

10. La excéntrica -9- acciona la plataforma -10-, a través de una palanca -21- con rueda -22 seguidora de excéntrica, cuya palanca, a través de un tirante -23 ligado a su extremo libre acciona una segunda palanca -24- solidaria al eje -25- de la plataforma -10-.

15. La excéntrica -11- a través de la rueda seguidora -26- hace bascular la palanca -27-, que lleva en su extremo libre el eje -28- de los rodillos engomadores -13-. Simultáneamente la excéntrica -12- a través de la rueda seguidora -29- hace bascular la palanca -30-, que también comporta en su extremo libre el eje -28-.

20. La excéntrica -14- a través de la rueda seguidora -31- hace bascular la palanca -32-, que está ligada en su punto de articulación al eje -33- de la caja portaetiquetas -15-.

25. La excéntrica -16- a través de la rueda seguidora -34- hace bascular la palanca -35- acodada que arrastra el tirante

30.



-36-, el cual por su otro extremo acciona la palanca -37- accionadora de las pinzas -38- retentoras de la botella en la posición de etiquetado.

5. La excéntrica -17- a través de la rueda seguidora -39- hace bascular la palanca -40-, que mediante el tirante -41- acciona la palanca -42- unida al árbol de giro del dedo central -18-.

10. La excéntrica -19- a través de la rueda seguidora -43- hace bascular la palanca -44-, que mediante el tirante -45- acciona la palanca -46- unida al árbol de giro de los dedos alisadores -20-.

15. Todos los elementos de palanca antes mencionados se hallan vinculados a resortes de recuperación anclados a partes fijas de la máquina, para facilitar su retorno a la posición de reposo.

20. La invención, dentro de su esencialidad, puede ser llevada a la práctica en otras formas de realización que difieran en detalle de la indicada a título de ejemplo en la descripción. Podrá, pues, construirse en cualquier forma y tamaño, con los materiales más adecuados, por quedar todo ello comprendido en el espíritu de las reivindicaciones.

= . =

N O T A

25. Hecha la descripción del presente invento, lo que se declara como nuevo y de propia invención, comprende la reivindicaciones siguientes:

30. 1.- Perfeccionamientos en máquinas etiquetadoras caracterizados esencialmente por comprender en combinación una cadena transportadora sobre la cual apoyan las botellas por

MCE



- su fondo, para el desplazamiento de las mismas, guiadas por un corredor, de barandillas hasta el puesto de etiquetado, antes del puesto de etiquetado un tornillo sin fin, a continuación de una de las barandillas, que reteniendo las botellas determina exactamente la posición de cada una de ellas con respecto a la siguiente, en el momento de llegada al puesto de etiquetado, unos medios de paro de la botella en posición de etiquetado, un eje con excéntricas que a través de ruedas seguidoras accionan una serie de juegos de palancas que mandan concatenadamente los movimientos de los órganos siguientes: unos rodillos engomadores entre el depósito portador de goma y la plataforma portaetiquetas depositando goma sobre esta última, desplazamiento de la caja portaetiquetas hacia abajo hasta desprender la última etiqueta sobre la plataforma, desplazamiento de la plataforma portaetiquetas hacia la estación de etiquetado, desplazamiento del dedo central retentor de la etiqueta contra la botella a etiquetar, desplazamiento de retorno de la plataforma portaetiquetas y al propio tiempo desplazamiento de los dedos alisadores que abaten los laterales de la etiqueta.
- 5.
- 10.
- 15.
- 20.

2.- Perfeccionamientos, según la reivindicación 1, caracterizados por el hecho de que todas las palancas presentan una vinculación a resortes de llamada vinculados a partes fijas de la máquina para retorno de las partes a la posición de reposo y porque la cinta transportadora tiene su avance intermitente para la detención de cada botella en la estación de etiquetado.

25.

3.- Perfeccionamientos en máquinas etiquetadoras. Según se describe y reivindica en la presente memoria descriptiva que consta de siete hojas foliadas y escritas a

30.

MGE

- 7 - 402587



máquina por una sola de sus caras, acompañadas de los dibujos reglamentarios.

Madrid, a 10 MAYO 1972

p. a.

JAI ME ISEBN
JOSE ISEBN

5.

Firmado: JOSE F. NIETO

CE

402587

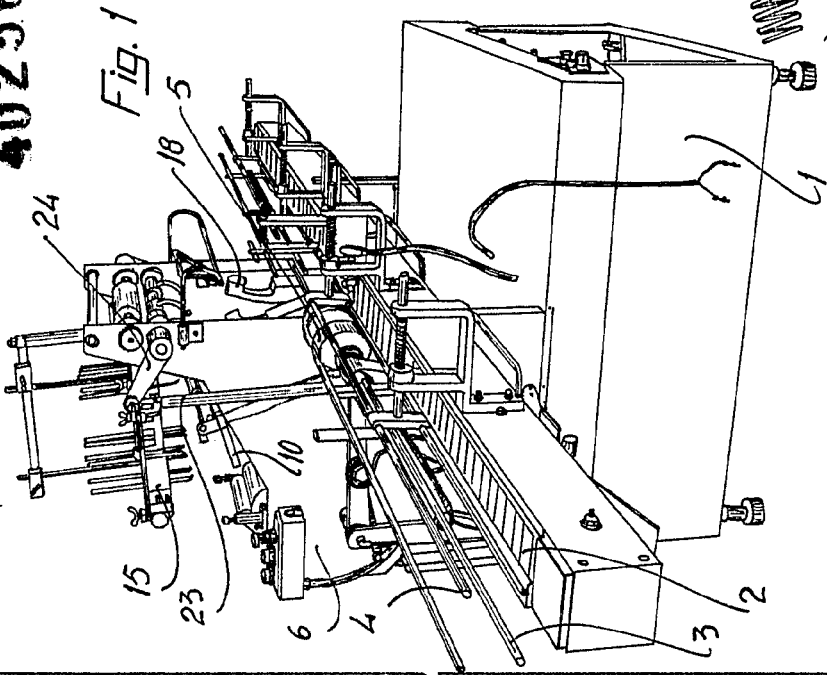


Fig. 1

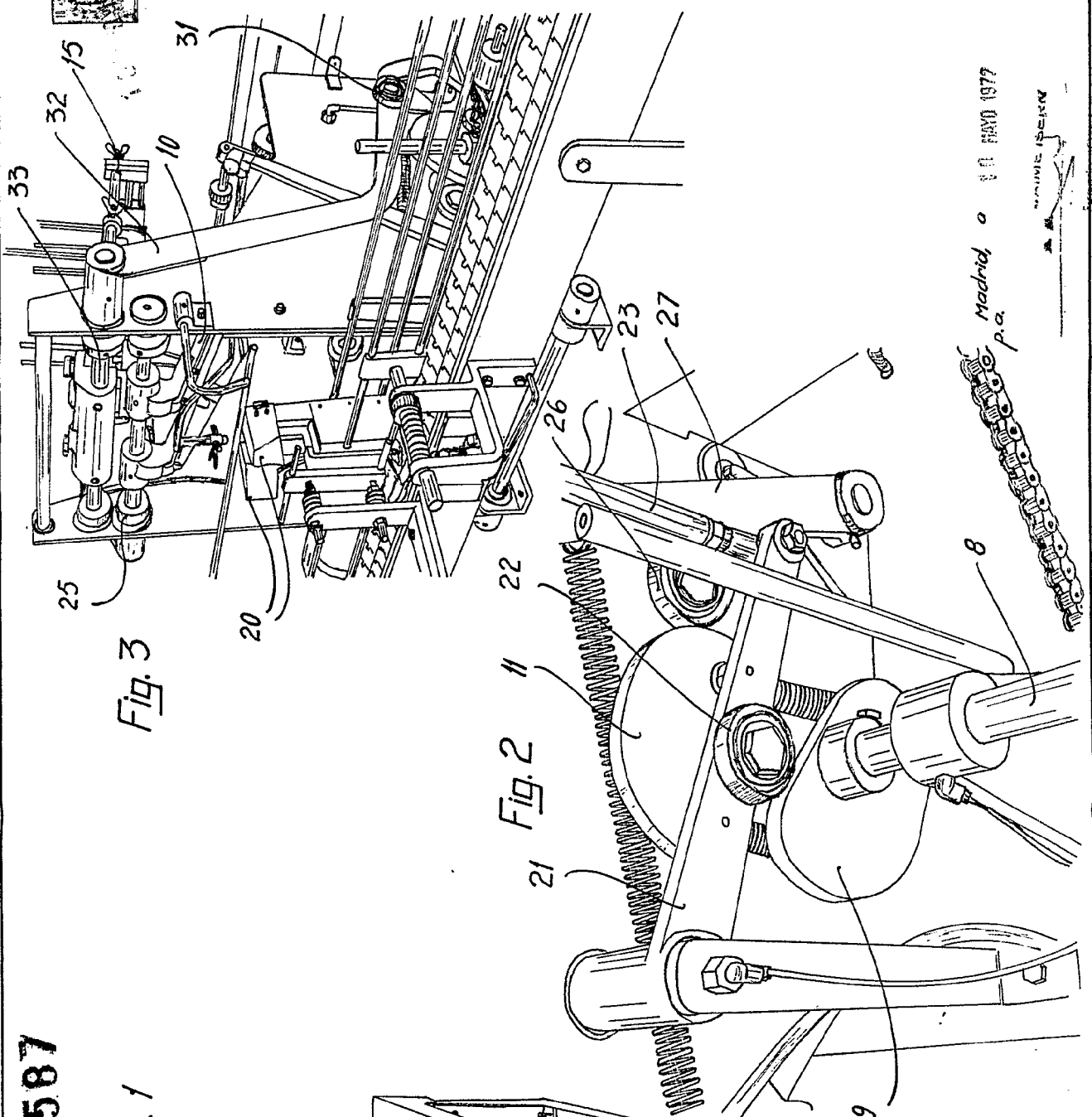
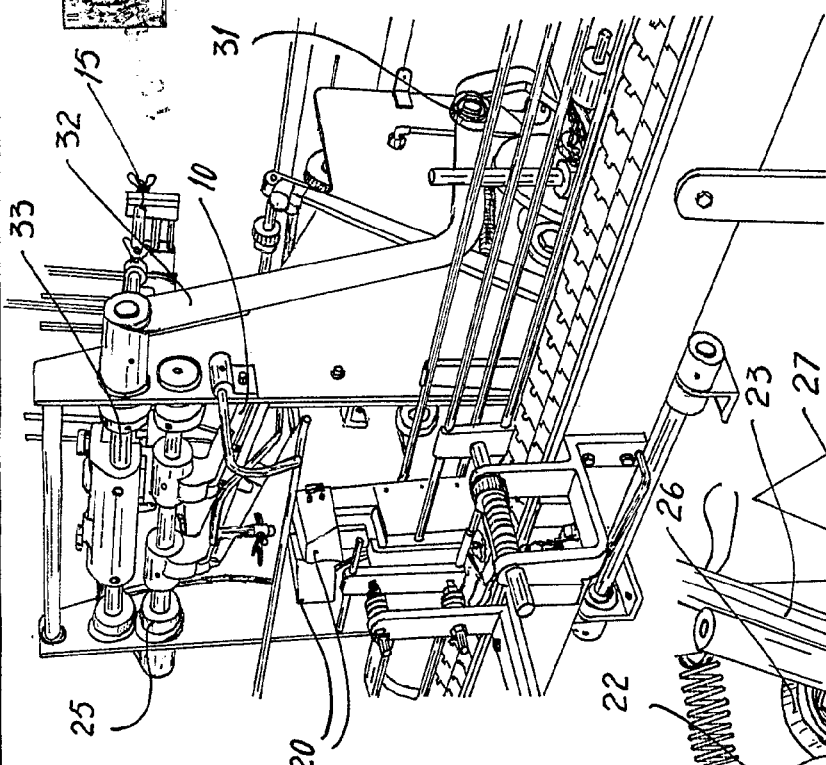


Fig. 2

Fig. 3



Madrid a 10 MAYO 1977

MAQUINIS INDUSTRIALES



D. Juan Closa Giralt y D. Pedro Masferrer Cunill

402587

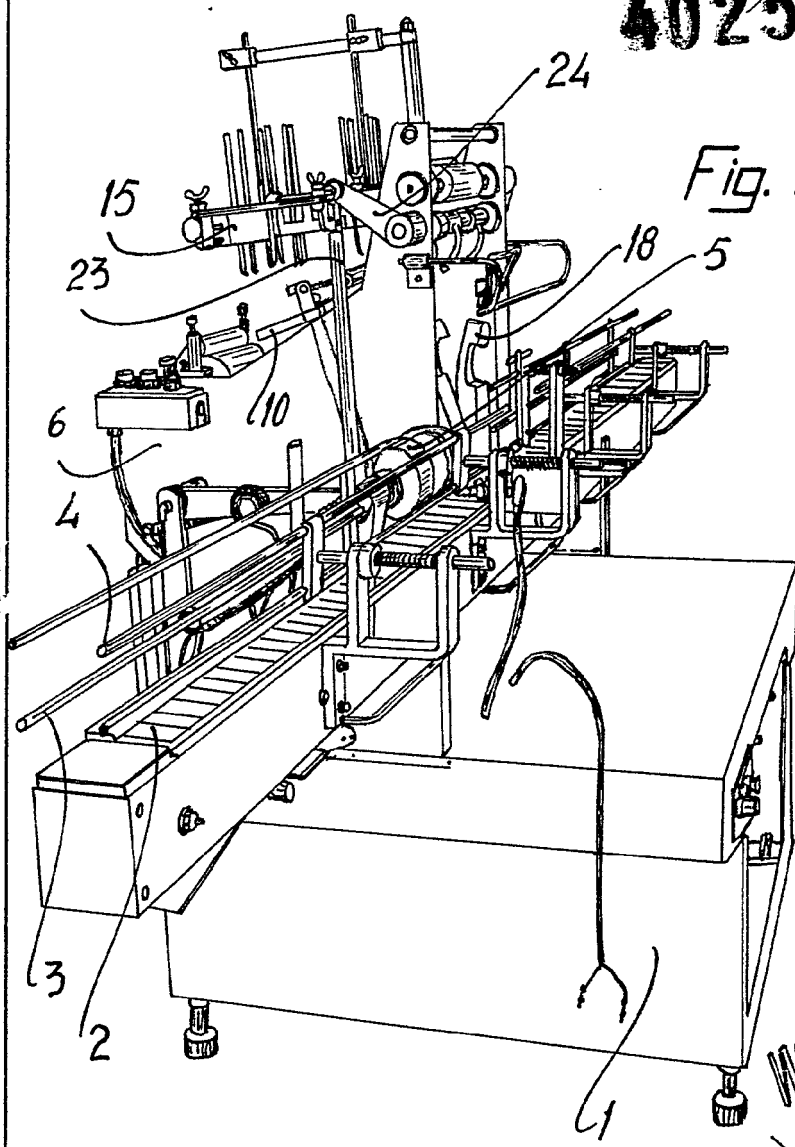


Fig. 1

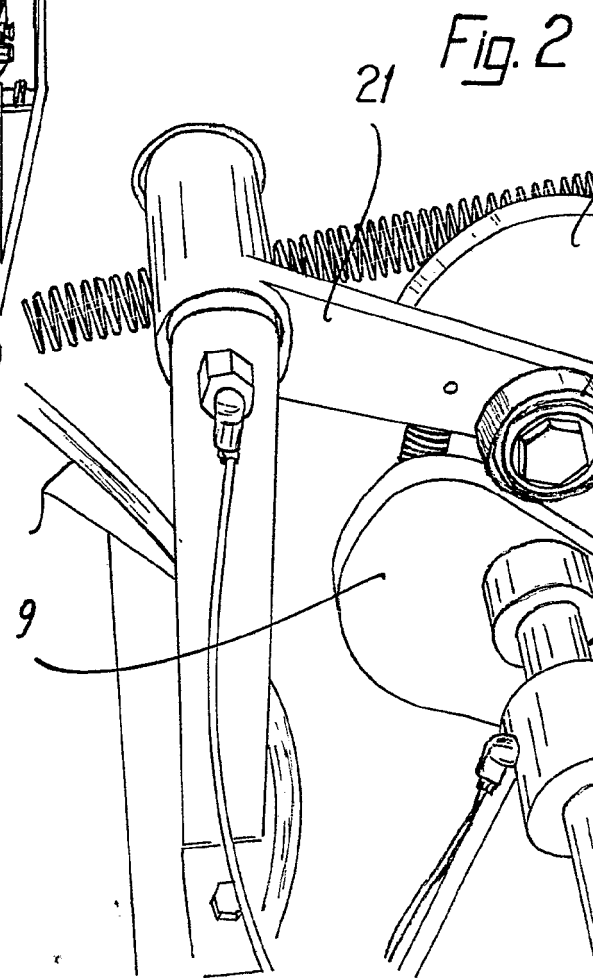


Fig. 2

Fig. 3

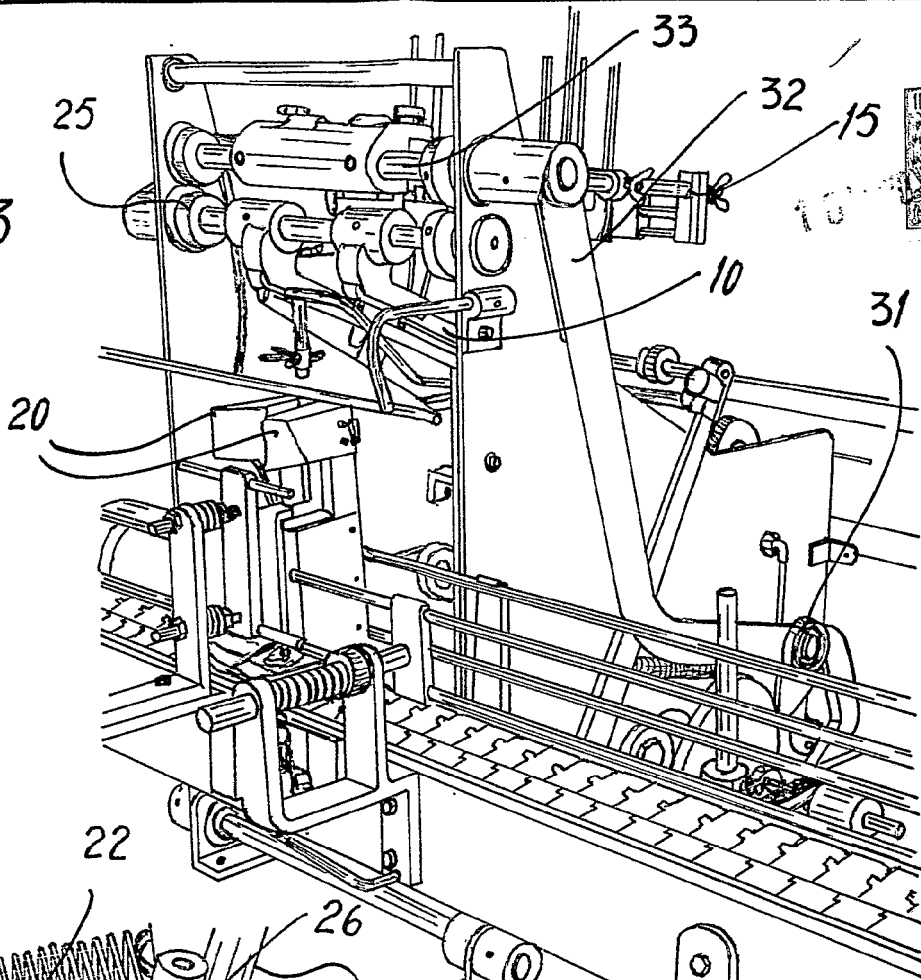
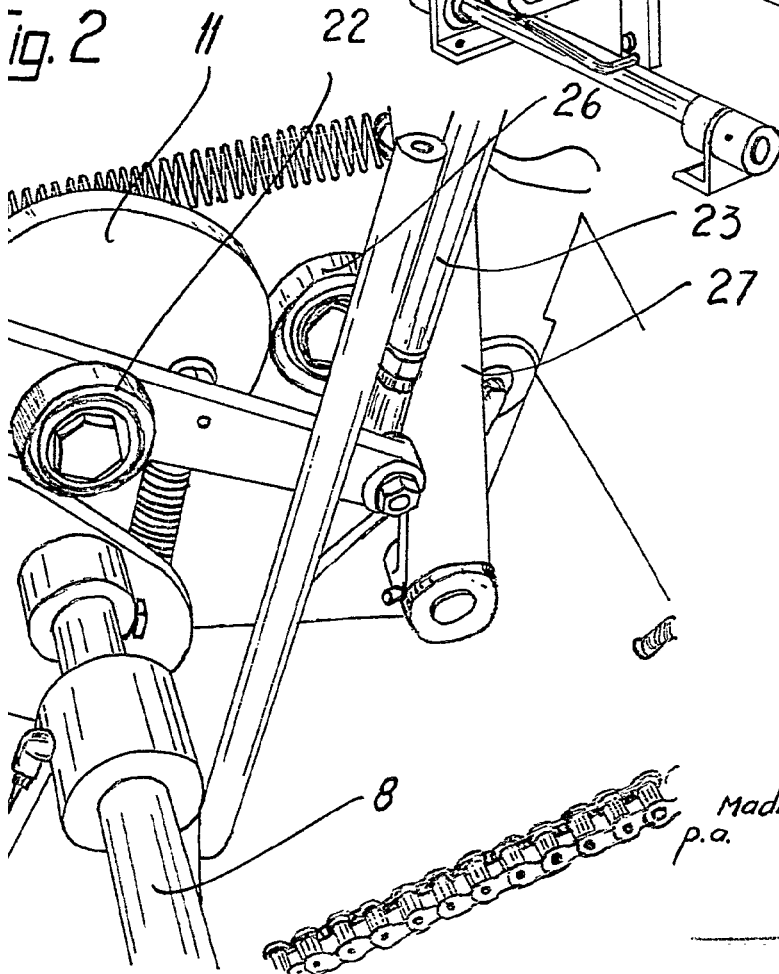


Fig. 2



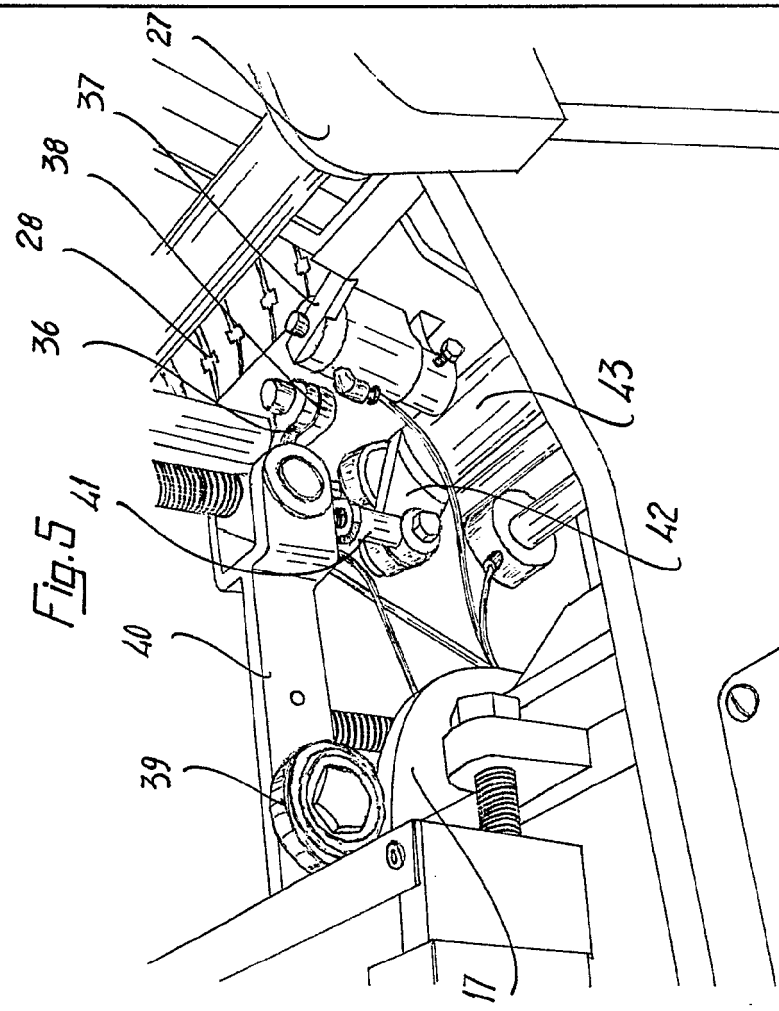
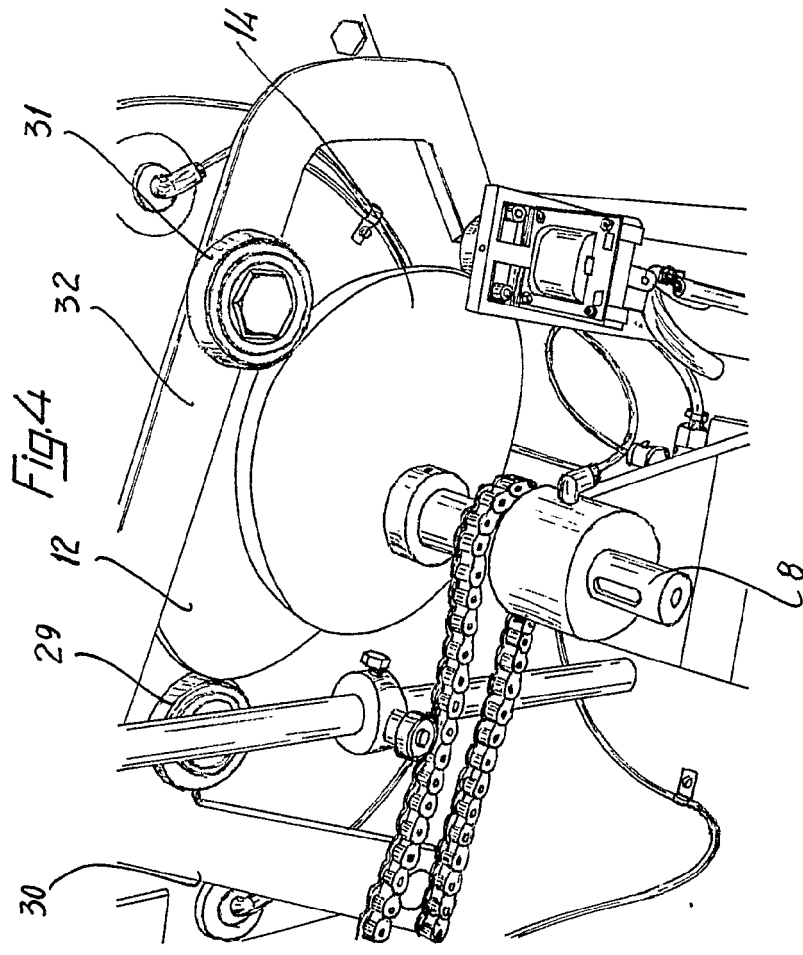
Madrid, a 10 MAYO 1972
p.a.

WOLFF ISERN

Exp. 402587-001 T. NIETO

402587

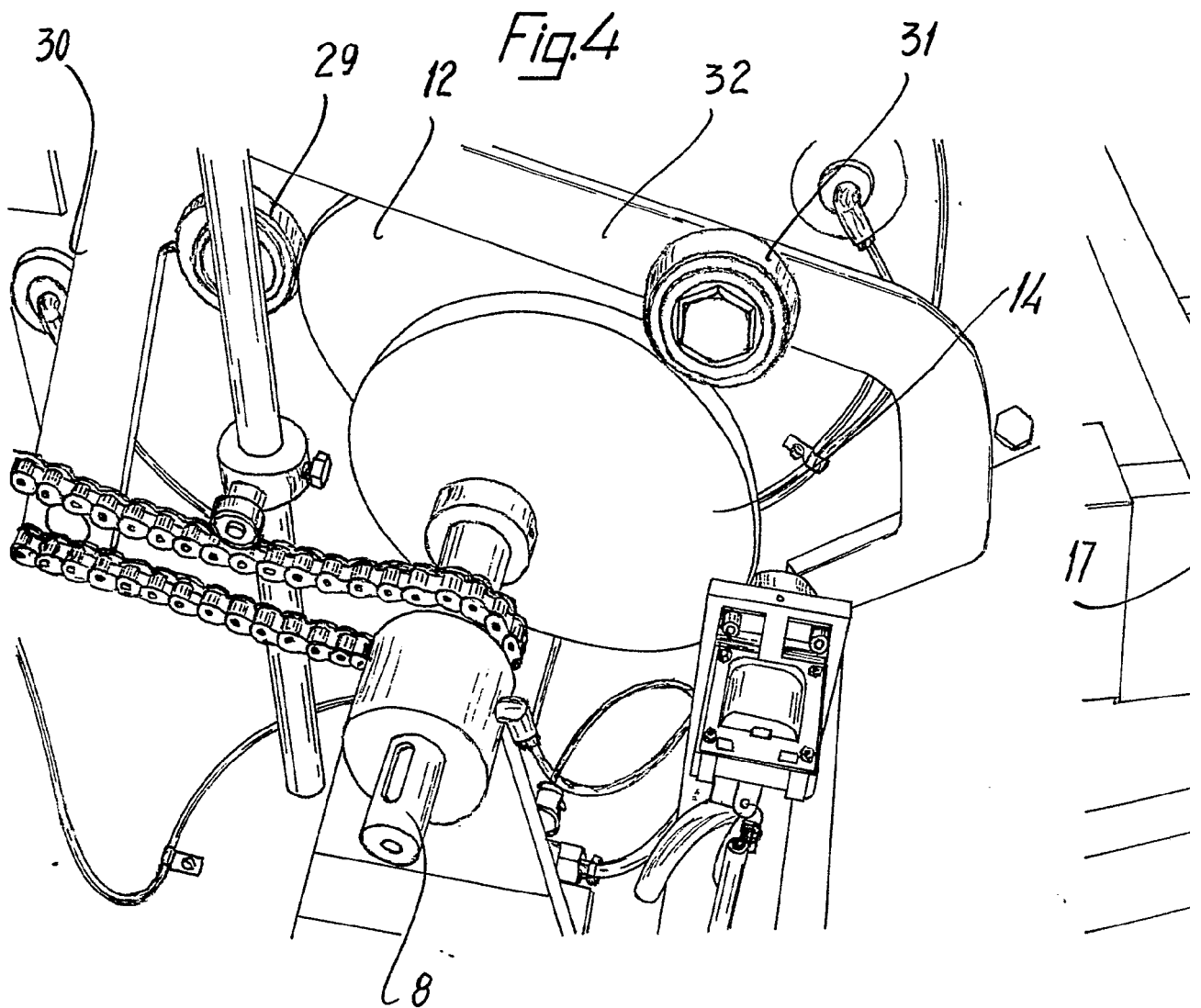
402587



Madrid, a 10 de Mayo 1979
 p.a.
 GARCIA GONZALEZ

D. Juan Closà Giralt y D. Pedro Masferrer Cumill

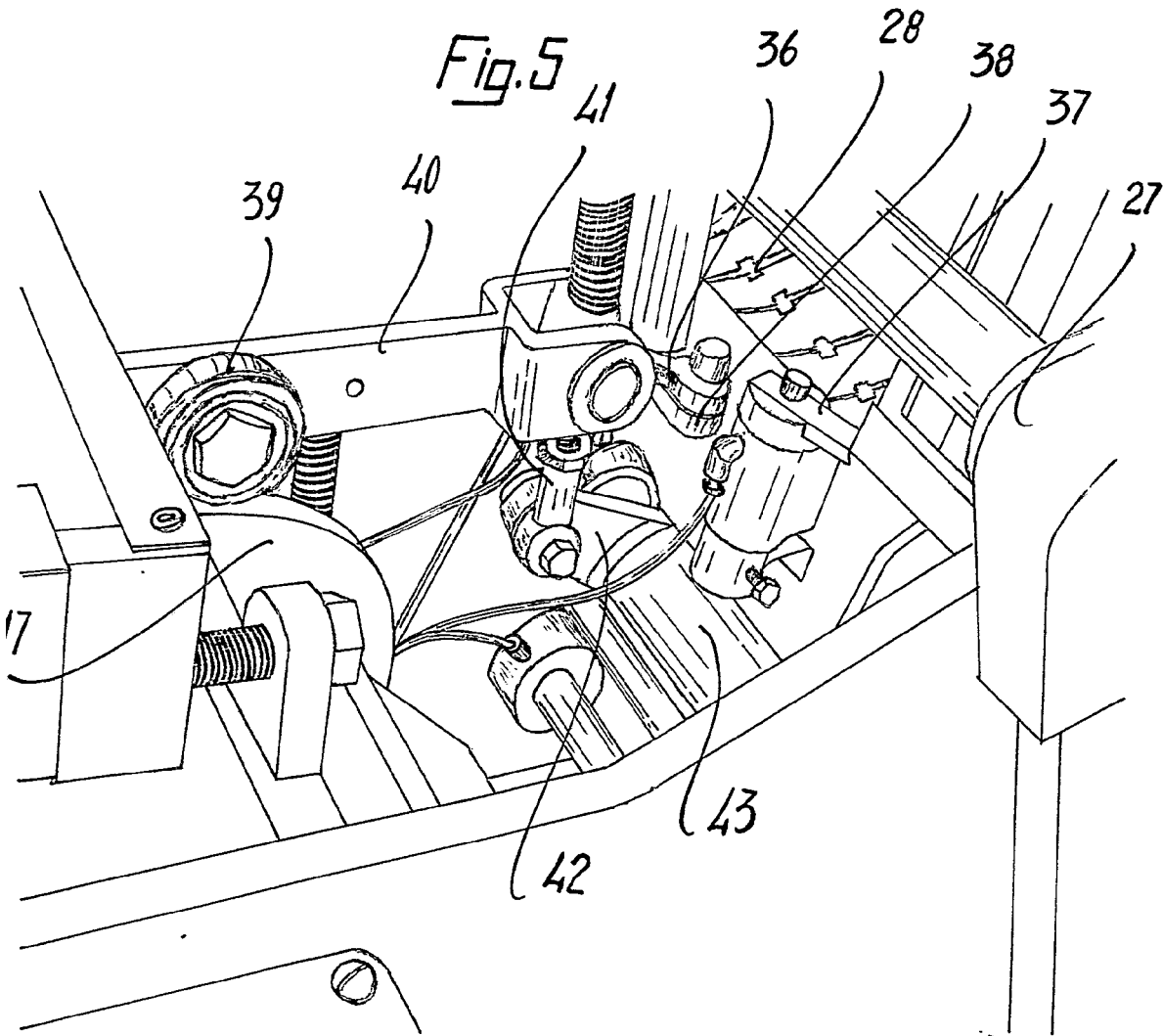
402587



402587



Fig. 5



Madrid, a
p.a.

1900 1972

RAMON ISERIAS

IMPRESOR DE NETO

402587

402587

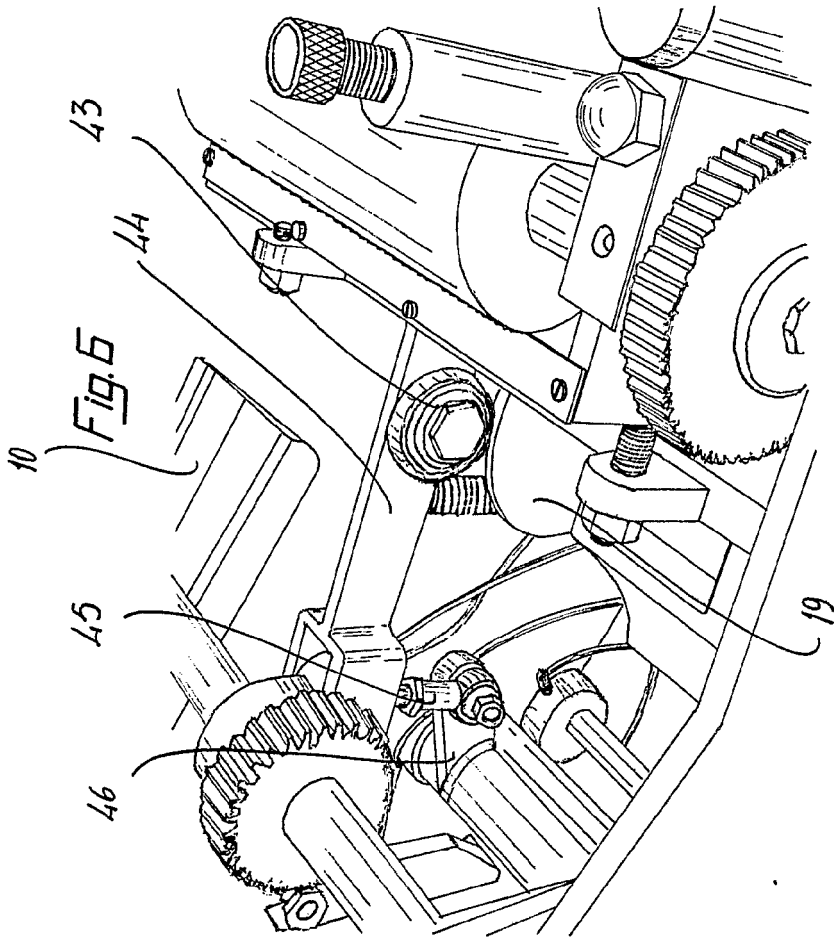
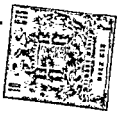


Fig. 6

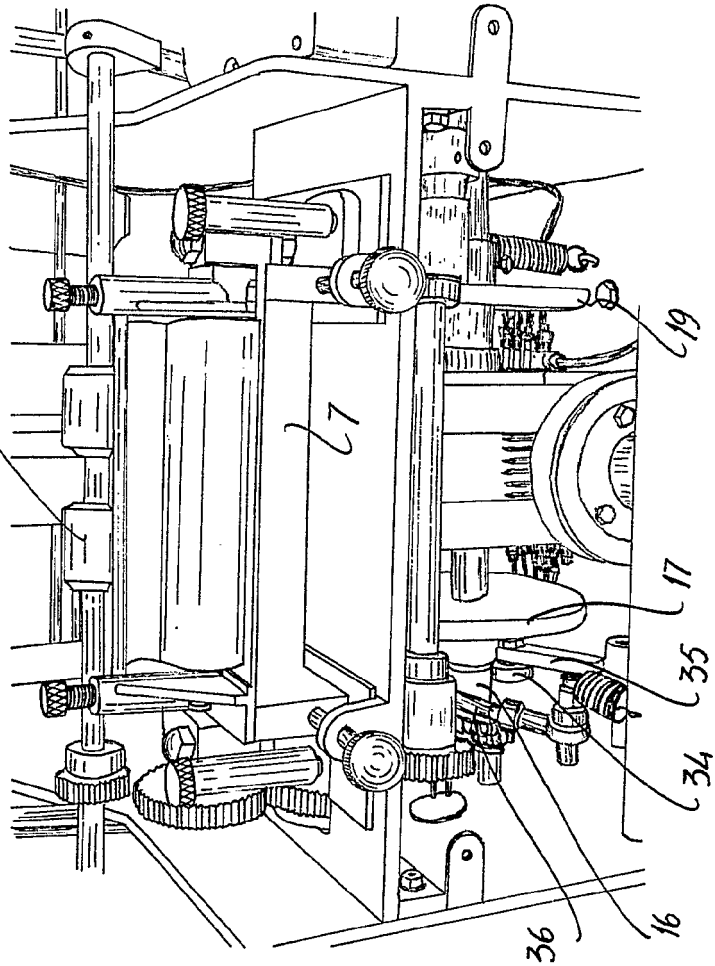
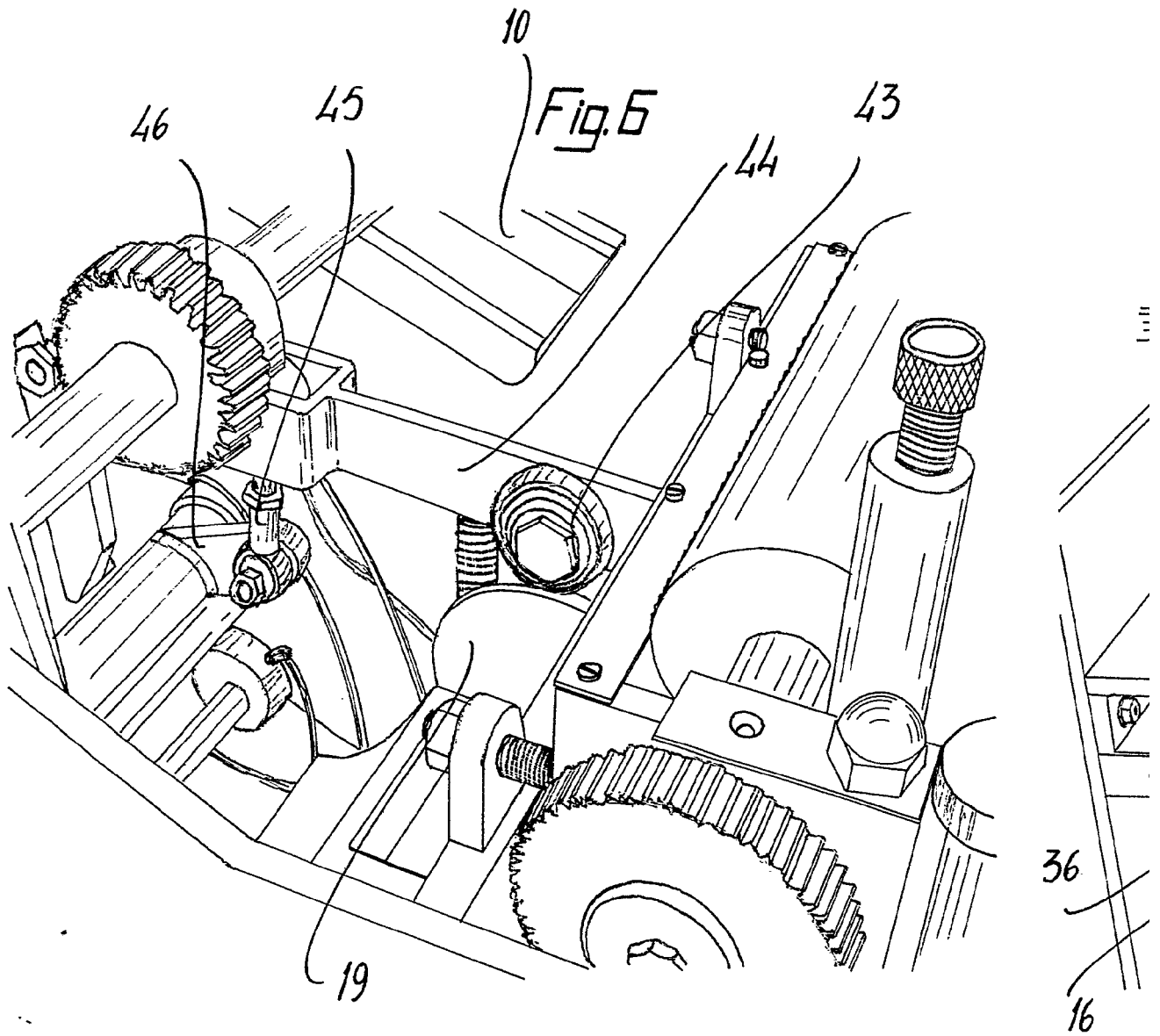


Fig. 7

Madrid a :
p.a.
1888

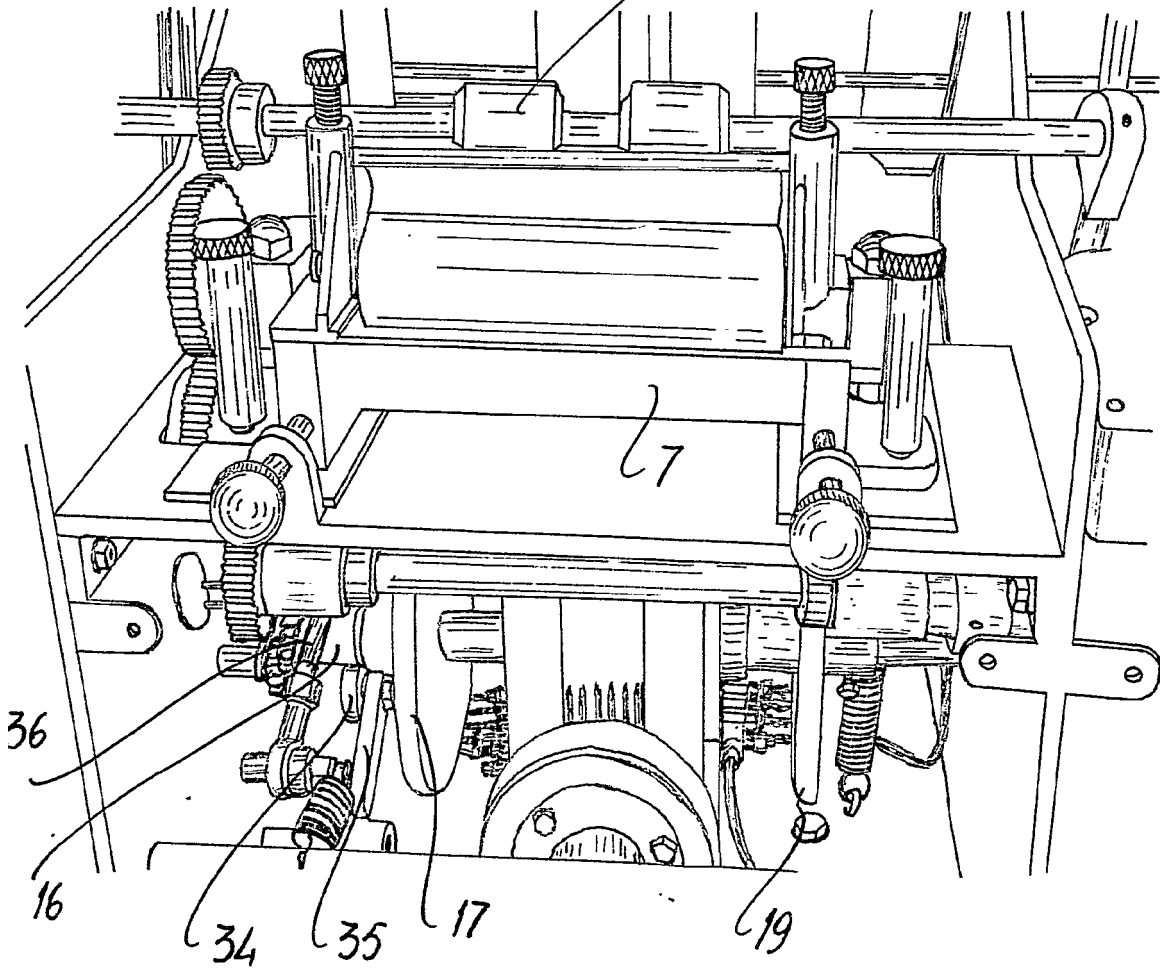
402587



402587



Fig. 7 13



Madrid, a . . .
p.a.

[Faint, illegible text or signature]