

15 ABR. 1979



Int. Cl.²: B65G

401778

P A T E N T E D E I N V E N C I O N

por veinte años,
para todo el territorio español, por " PERFECCIONA-
MIENTOS EN LA CONSTRUCCION DE ELEVADORES", cuyo pri-
vilegio se solicita a favor de las entidades naciona-
les COMERCIAL TECNICA DE INDUSTRIAS CARNICAS, S.A., y
PROMOS, S.A., radicadas en BARCELONA, respectivamente,
en Plaza Garrigo, 1 y Avenida de Madrid, 198 y cuyo
inventor es el subdito español, D.TOMAS MATARO SANS,
domiciliado en BARCELONA, Avda.Virgen de Montserrat,
175 el cual ha cedido sus derechos sobre esta Patente
a las entidades solicitantes.

SECCION TECNICA
CLASIFICACION I. P. C.
CLASE _____
CLASE _____

M E M O R I A D E S C R I P T I V A

La presente Patente de Invención tiene por objeto
unos perfeccionamientos a introducir en la construcción
de elevadores, cuya funcionalidad queda sustancialmen-
te mejorada con los mismos.

5

Los perfeccionamientos preconizados tienden a sim-
plificar las piezas a emplear en su montaje, así como

401778

15



5 su número permitiendo la elevación de la carretilla de carga por una guía con calzos de autoasiento, lo que posibilita una repartición uniforme de la presión consiguiendo un movimiento exento de vibraciones y de gran suavidad.

10 Otra de las ventajas que aportan consiste en dotar a los dispositivos construídos, según las directrices de la invención de una hermeticidad muy apreciada en industrias tales como la chacinera u otras alimenticias en que el producto puede ser fácilmente deteriorado, por inclusión de materias extrañas.

15 La descripción detallada que se da a continuación da una idea clara de la esencialidad de la presente Patente que se ilustra mediante dibujos de carácter no limitativo.

20 Los perfeccionamientos en la construcción de elevadores, especialmente para vagonetas de carga de la industria chacinera y otras consisten , esencialmente, en asociar a una placa de base y anclaje una columna vertical tubular 11, integrada por dos perfiles 12 y 13 enfrentados por su concavidad, quedando forrada por una camisa 18, en la que se practica un escote 15 lateral vertical, por el que asoma un brazo de elevación 16 que presenta asociado un eje 20 inamovible recubierto por una camisa 21, tubular susceptible de giro al ser arrastrada por un

401778 15



5 brazo 22 vinculado con él, que presenta en su extremo una rueda 23 operativa para deslizar por un brazo de vuelco 24, regulable en posición en altura, la camisa 21 tubular tiene asociado sendos convencionales brazos receptores 25 de la vagoneta de carga 26.

10 La columna 11 presenta, interiormente, un vástago roscado 30, apoyado en su buje 31 dispuesto en el fondo de la columna 11, mediante interposición de un cojinete antifricción 32 y superiormente vinculado a un grupo reductor, formado por una corona 33 y un piñón 34 asociado al electromotor 35, previa disposición de un rodamiento mixto 36.

15 El electromotor 36 se dispone en la parte más elevada de la columna 11 y separado de su eje de simetría únicamente la distancia entre el de la corona 33 y el piñón 34 del grupo reductor.

20 El brazo de elevación 16 comprende asociadas cuatro aletas opuestas a espalda que sostienen calzos antifricción 37 flotantes, retenidos por sendas tapas 38, y que van montados y deslizan sobre un riel vertical 39. Asociado con el vástago roscado 30, giratorio, se dispone un manguito 40 interiormente roscado, coaxial con una camisa 41 contenedora de un resorte 42 de expansión coaxial, en funciones de amortiguador.

25 La figura 1 de los dibujos ilustrativos que se acompañan corresponde a una vista en sección un medio

40 1778

75



del alzado frontal de un elevador construido según los perfeccionamientos que se preconizan.

La figura 2, corresponde al mismo alzado sin seccionar y las figuras 3 y 4, respectivamente, a una sección transversal de la columna y a la sección en alzado de la propia columna y su disposición de soporte de la vagoneta.

A efectos ilustrativos, se han representado algunos dispositivos elevadores tales como el patín 43, de detención que actúa sobre las manetas interruptoras superior 44 e inferior 45 del electromotor 35.

Descritos suficientemente en qué consisten estos perfeccionamientos, se comprade que podrán introducirse cualesquiera modificaciones de detalle que no afecten a su esencialidad, a cuyo fin se declaran de novedad las siguientes reivindicaciones que constituyen la

N O T A R E I V I N D I C A T O R I A

1ª - " PERFECCIONAMIENTOS EN LA CONSTRUCCION DE ELEVADORES ", caracterizados, esencialmente, por asociar a una placa de base y anclaje una columna vertical tubular, integrada por dos perfiles enfrentados, por su concavidad, quedando forrada por una camisa, en la que se practica un escote lateral vertical, por el que asoma un brazo de elevación, que presenta asociado un eje inamovible recubierto por una camisa tubular susceptible de giro al ser arrastrada por un

401778



brazo vinculado con él, que presenta en su extremo una rueda operativa para deslizar por un brazo de vuelco, regulable en posición en altura.

5 2ª - Perfeccionamientos, según la anterior reivindicación, caracterizados, esencialmente, porque la camisa tubular tiene asociados sendos brazos receptores de la vagoneta de carga.

10 3ª - Perfeccionamientos, según las anteriores reivindicaciones, caracterizados, esencialmente, porque la columna presenta interiormente un vástago roscado apoyado en su buje dispuesto en el fondo de la columna mediante interposición de un cojinete antifricción y superiormente vinculado a un grupo reductor formado por una corona y un piñón asociado al electromotor,
15 previa disposición de un rodamiento mixto.

20 4ª - Perfeccionamientos, según las anteriores reivindicaciones, caracterizados, esencialmente, porque el electromotor se dispone en la parte más elevada de la columna y separado de su eje únicamente la distancia entre el de la rueda y el piñón del grupo reductor.

25 5ª - Perfeccionamientos, según las anteriores reivindicaciones, caracterizados, esencialmente, porque el brazo de arrastre comprende asociadas cuatro aletas opuestas a espalda que sostienen calzos antifricción flotantes, sostenidos por sendas tapas y que

M

401778



van montados y son susceptibles de deslizar sobre un riel vertical.

5

6ª - Perfeccionamientos, según las anteriores reivindicaciones, caracterizados, esencialmente, porque asociado con el vástago giratorio se dispone un manguito interiormente roscado, coaxial con una camisa contenedora de un resorte de expansión coaxial, en funciones de amortiguador.

10

7ª - " PERFECCIONAMIENTOS EN LA CONSTRUCCION DE ELEVADORES ".

Todo tal y conforme queda descrito y reivindicado en la memoria descriptiva que antecede y que consta de seis hojas escritas a máquina en una sola de sus caras y un plano que la ilustran.

MADRID, 1º DE ABRIL DE 1972

COMERCIAL TECNICA DE INDUSTRIAS CARNICAS, S/A.
y PROMOS, S.A.,
P.A.,

J. J. MORGADES Y GRANER

P.º

Cda. M.º del Carmen Morgades Manonellas

401778

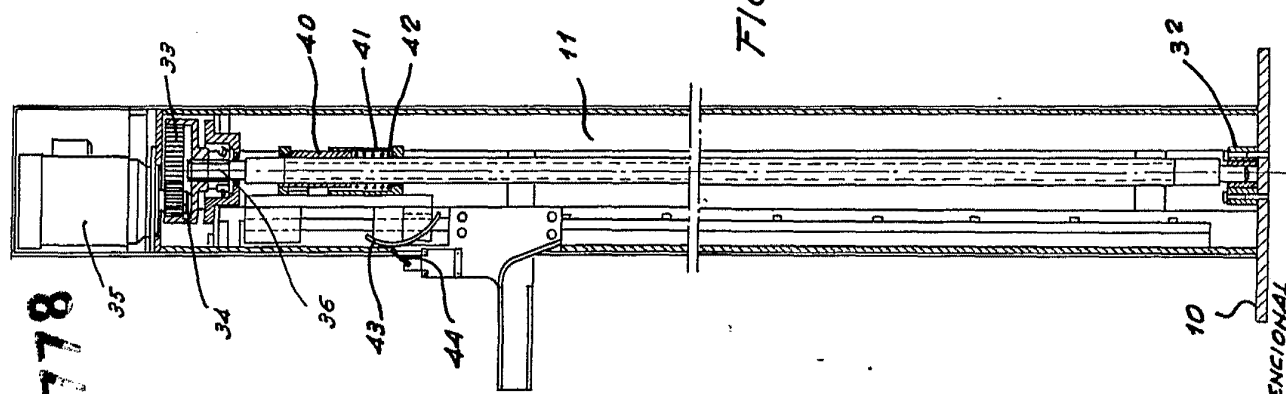


FIG. 1

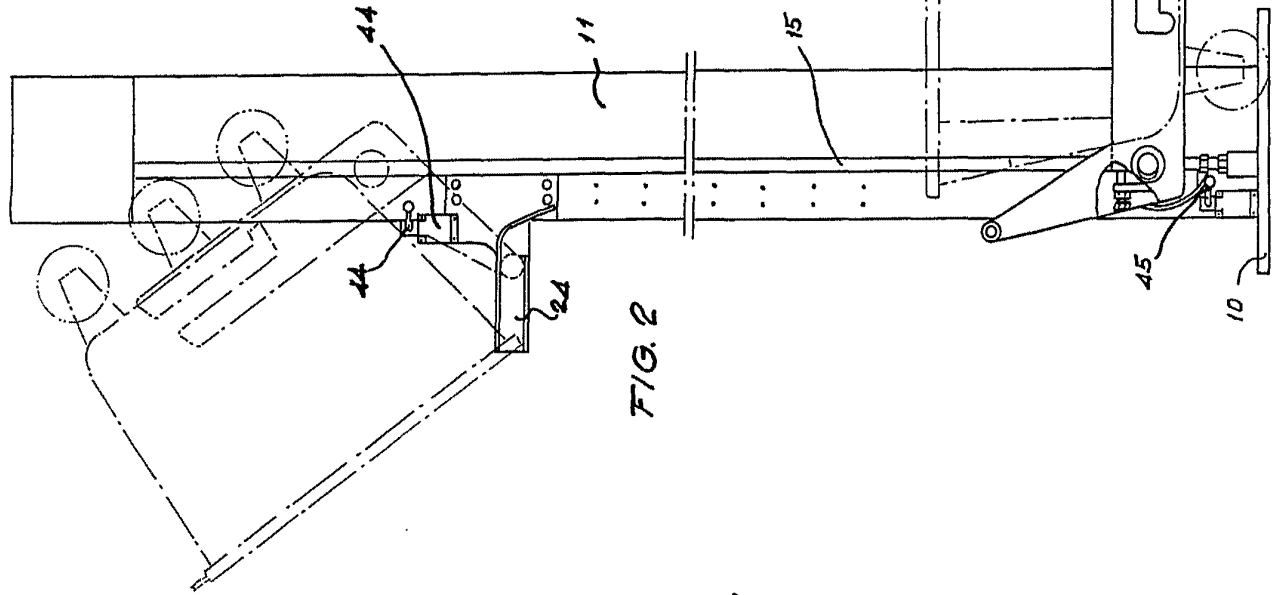


FIG. 2

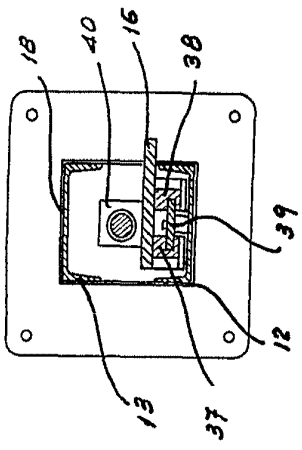


FIG. 3

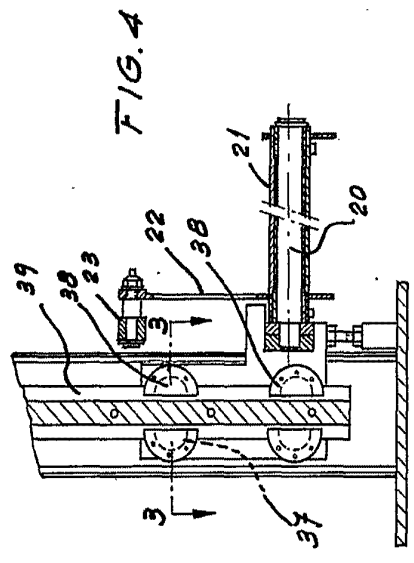


FIG. 4

MADRID. 15 ABR. 1972

*A. A.
P. P.
San Severo Roca y Ull.*

ESCALA CONVENCIONAL

401778

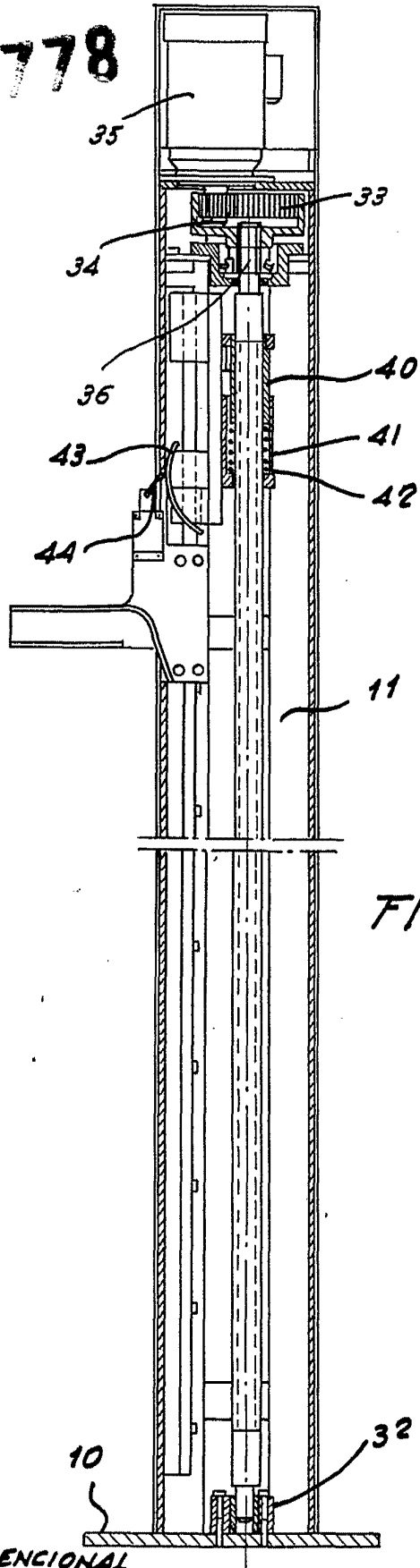


FIG. 1

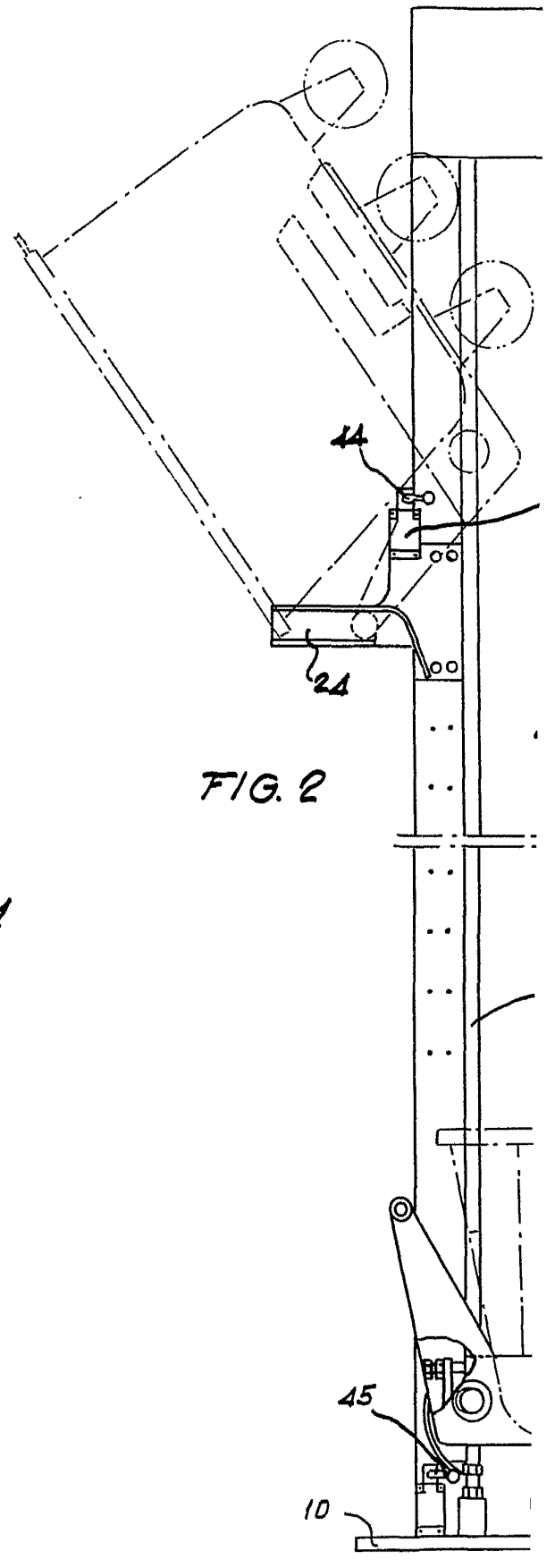


FIG. 2

ESCALA CONVENCIONAL

401778

FIG. 3

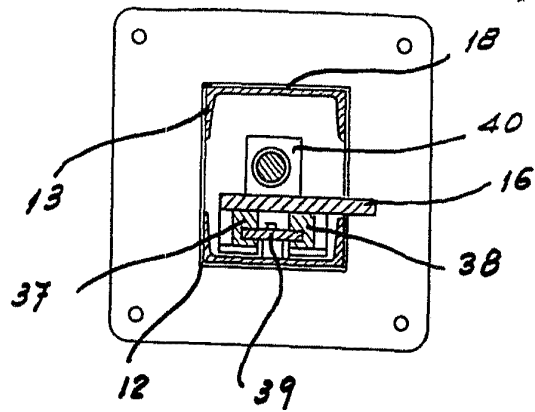
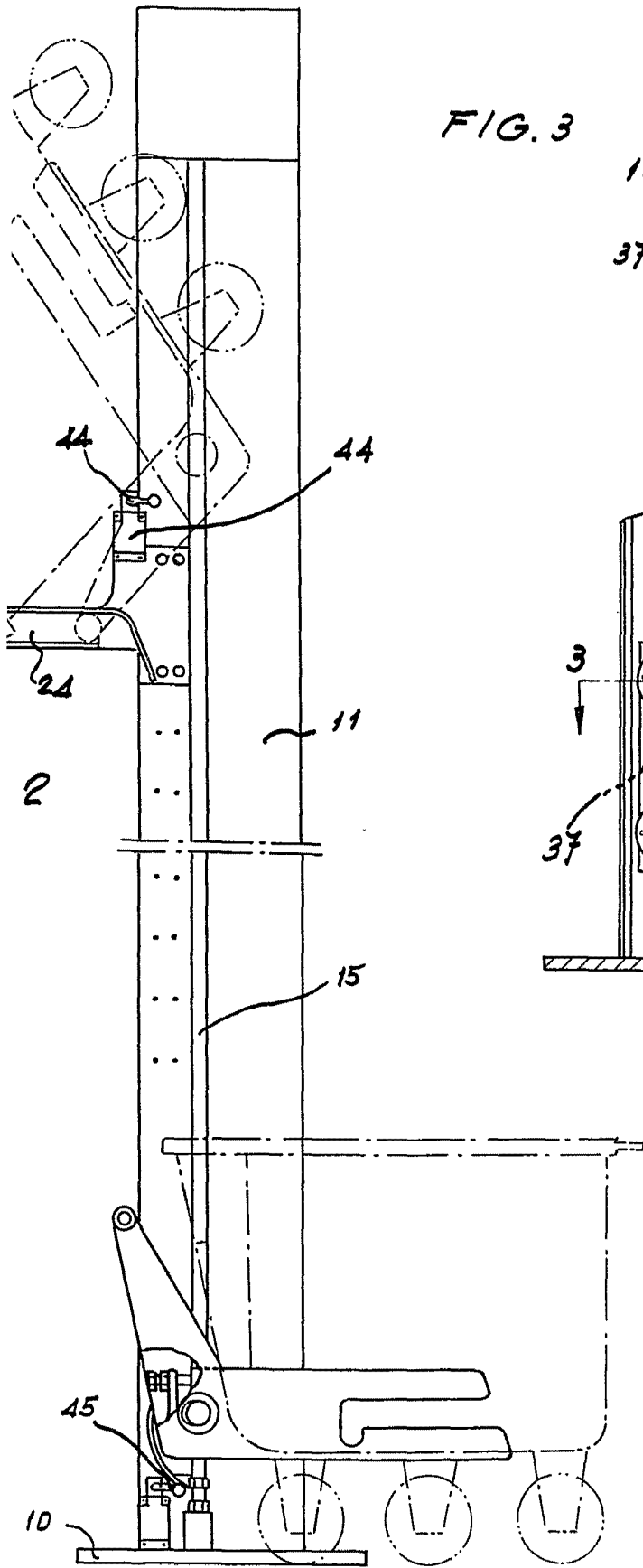
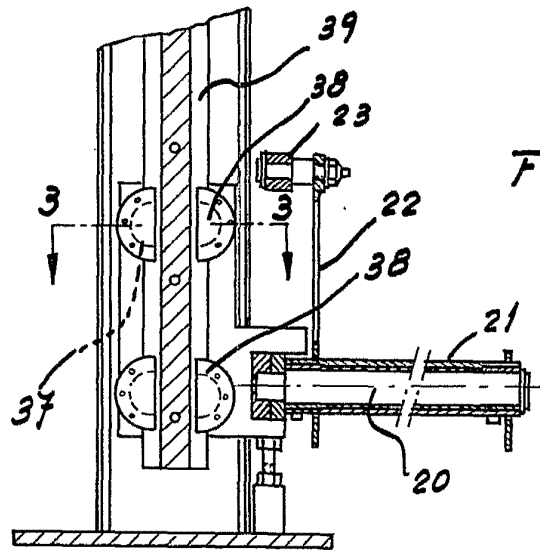


FIG. 4



MADRID. 15 ABR. 1972

f. a.
f. p.
San Martín de la Sierra