

401644

12 A



Int. Cl. B65G, A41D

nº 401.644.

## MEMORIA DESCRIPTIVA

correspondiente a la solicitud de concesión de una

PATENTE DE INVENCION

SOLICITANTE: RALPH-MODELLKLEIDUNG RALPH LOUISODER.-

RESIDENCIA: Leopoldstrasse 234 8000 MUNCHEN -23.

ALEMANIA OCCIDENTAL.

ENUNCIADO: UN DISPOSITIVO DE TRANSPORTE, EN ESPE-  
CIAL PARA EL TRANSPORTE COLGANTE INTER-  
EMPRESA EN LA INDUSTRIA DEL VESTIDO.

Prioridad: Patente alemana nº P 22 01 323.6 del 12-1-72.

arr.

401644



1 El invento se refiere a un dispositivo de transporte,  
en especial para el transporte colgante inter-empresa en la  
industria del vestido, con un sistema de carriles de rodadu-  
5 ra y estribos portantes que abarcan por abajo a los carri-  
les de rodadura y que en cada caso se apoyan contra el lado  
superior del carril a través de rodillos de rodadura dispues-  
tos a cierta distancia unos de otros en forma de V, así co-  
mo con un dispositivo de sujeción o respectivamente al menos  
un elemento portante para los materiales a transportar, que  
10 son basculables en torno del carril de rodadura en al menos  
una zona de éste realizada con una altura disminuida de la  
sección transversal, pudiendo ser retirados o respectivamen-  
te vueltos a montar en la posición basculada, tal como ha  
sido descrito en la Patente de Introducción española n°  
15 401.451, solicitada el 4 de abril de 1.972.

Un perfeccionamiento ventajoso del dispositivo de  
transporte estriba en que el elemento portante está unido  
con el estribo portante a través de un soporte articulado  
espacialmente.

20 Esta sencilla medida constructiva hace posible que el  
elemento portante, con el material a transportar fijado en  
él, pueda ser hecho bascular o respectivamente girar a vo-  
luntad con relación al carril sustentador, a efectos de ela-  
borar o de equipar de cualquier otra manera el material trans-  
25 portado, sin que sea hecho bascular o respectivamente girar  
a la vez el estribo portante. Por lo tanto, también en las  
zonas de los carriles con altura disminuida de sección trans-  
versal existe la posibilidad de elaborar o equipar el mate-  
30 rial a transportar sustentado por el dispositivo, excluyén-  
dose el peligro de que el estribo portante sea retirado im-

401644



1

premeditadamente del carril de rodadura.

5

En una forma de realización preferente del dispositivo, el soporte articulado espacialmente está formado por una argolla soportada en el estribo portante en forma giratoria en torno de un eje vertical, y que tiene una abertura de argolla dirigida hacia arriba, presentando el elemento portante en su lado superior un ojo de soporte que puede ser colgado de la argolla.

10

Esta forma de realización del soporte articulado espacialmente es especialmente apropiada cuando el elemento portante está realizado en forma de gancho sustentador para un extremo de un eje enchufable de una pieza de tela, y si el eje enchufable presenta en las dos zonas extremas una ranura anular dimensionada para que encaje en ella el gancho. Estando el eje enchufable suspendido por ambos extremos en dos de estos ganchos, puede la pieza de tela ser desenrollada transversalmente con respecto al carril de rodadura, mediante una acción de tracción, sin que tampoco en las zonas del carril de rodadura dotadas de una altura disminuida de la sección transversal se provoque que los estribos portantes se zafen del carril sustentador como consecuencia de una basculación lateral de los ganchos sustentadores.

15

20

25

El invento, incluidos otros detalles constructivos y las ventajas a ellos inherentes, será descrito a continuación con más detalle a base del dibujo adjunto, mostrando:

30

Las figs. 1 a 12, vistas esquemáticas de lado y/o desde arriba, o respectivamente vistas en perspectiva de distintas formas de realización del dispositivo, con detalles representados parcialmente a mayor escala;

la fig. 13, un cambio de carril de rodadura represen-

401644



1 tado esquemáticamente en la zona de un cruce de carriles, y  
la fig. 14, una vista de lado del detalle A de la fig.  
12, representado a escala ampliada.

5 Del sistema de carriles de rodadura de un dispositivo  
de transporte, en especial para al transporte colgante in-  
ter-empresa en la industrial del vestido, se ha representado  
en la fig. 1 exclusivamente un carril de rodadura 1 que, al  
menos en algunas zonas, está conformado con una sección  
10 transversal 1b de altura disminuida. Contra el lado superior  
del carril de rodadura está apoyado, a través de dos rodi-  
llos de rodadura 4a dispuestos en forma de V a cierta dis-  
tancia uno del otro, un estribo portador 4 que, mediante un  
soporte R1a articulado espacialmente, está unido con un dis-  
positivo de sujeción o respectivamente elemento portante 5m  
15 para los materiales a transportar. El soporte articulado es-  
pacialmente consiste, conforme a la fig. 2, en una argolla  
soportada en el estribo portante 4 en forma giratoria en  
torno de un eje vertical en las dos direcciones de la doble  
flecha Dp, con una abertura de argolla dirigida hacia arri-  
20 ba. En el ejemplo de realización conforme a la fig. 1, el  
elemento portante 5m está realizado en forma de gancho sus-  
tentador para un extremo de un eje enchufable 17 de una pie-  
za de tela, que no ha sido dibujada, y tiene en el extremo  
opuesto al gancho un ojo de soporte colgable de la argolla  
25 del soporte R1a articulado espacialmente. El eje enchufable  
17 está dotado en ambos extremos de sendas ranuras anulares  
17a dimensionadas para que encaje en ellas el gancho susten-  
tador 5m, y puede por lo tanto ser colgado de los ganchos de  
dos elementos portadores 5m apoyados a cierta distancia re-  
30 cíproca contra el carril de rodadura 4, en forma que no pue-



1 de desplazarse axialmente con respecto a éste, pero sí girar.

5 En el ejemplo de realización conforme a las figs. 3 a 8 está previsto un elemento portante 5n, que consiste en dos barras perfiladas 5na, 5nb que encierran entre sí un ángulo agudo  $\alpha$ , por ejemplo, del orden de magnitud de 70°. El extremo libre de la barra perfilada 5na está unido con el estribo portante 4 asimismo por medio de un soporte Rlb articulado espacialmente, que en la fig. 4 ha sido representado a escala ampliada. La segunda barra perfilada 5nb está hecha como brazo de soporte para una placa de estante 18, que ha sido dibujada en la fig. 5. En ésta, así como en las figs. 6 a 8, se puede apreciar además que al elemento portante 5n se le puede asignar por lo menos otro brazo de soporte 5nc que, mediante un gancho de apriete 5nc', se puede aplicar sobre la barra perfilada 5na en forma segura contra desplazamiento, paralelamente y a una distancia cualquiera de la barra perfilada 5nb. En lugar del gancho de apriete 5nc', podría preverse también otra clase cualquiera de fijación, por ejemplo, una unión de espiga de enchufe o de manguito de apriete. El brazo de soporte 5nc está previsto para otra placa de estante 18', que ha sido dibujada en la fig. 6. En el caso de que para la placa de estante 18 y/o la placa de estante 18' no se prevea nada más que un elemento portante 5c que las sustente centralmente, es preciso que los brazos de soporte 5nb, 5nc estén unidos en cada caso fijamente con un brazo transversal 5nb' ó respectivamente 5nc''.

30 Una forma de realización similar de un elemento portante 5p ha sido representada en la fig. 9, presentando dos barras perfiladas 5pa, 5pb que encierran entre sí un ángulo

40 164 410



1 obtuso  $\beta$  de, por ejemplo, aproximadamente  $120^{\circ}$ . La barra  
perfilada 5pa está fijada por el extremo superior en el es-  
tribo portante 4 mediante el soporte Rlb articulado. espa-  
cialmente, mientras que la barra perfilada 5pb está dotada  
5 de brazos de soporte 5pc sobresalientes en ángulo recto, que  
discurren sustancialmente en un plano común con la barra  
perfilada 5pa. En el caso de que dos elementos portantes 5p  
dotados de estos últimos se cuelguen en el carril sustenta-  
dor 1 a cierta distancia uno del otro, existe la posibili-  
10 dad de apoyar una placa de estante 19 conforme a la fig. 10  
sobre cada par de brazos de soporte, discurrentes en apro-  
ximadamente el mismo plano horizontal. Esta placa presenta  
al menos dos perfiles huecos 19a enchufables sobre los bra-  
zos de soporte 5pc. En lugar de los perfiles huecos podrían  
15 preverse también en la placa de estante 19 ojos de soporte  
o similares, para enchufarlos sobre los brazos de soporte  
5pc. En el caso de que éstos estén dotados de una sección  
transversal circular, existe la posibilidad de en una sus-  
pensión de las placas de estante en dos elementos portantes  
20 5p, soltar del carril sustentador uno de estos últimos y  
hacerlo descender con relación al elemento portante 5p col-  
gante todavía del carril sustentador, con lo que las placas  
de estante se pliegan en forma ahorrativa de espacio en tor-  
no de los brazos de soporte 5pc, que ahora ya forman en ca-  
25 da caso un eje de giro, efectuándose el plegado a la manera  
de un paralelogramo articulado.

Una forma de realización muy ventajosa de un elemento  
portante 5r ha sido representada en la fig. 11 y consiste en  
un marco poligonal, con una esquina de marco 5ra que puede  
30 abrirse. El marco 5r está unido con el estribo portante 4

401644

10



1 asimismo por medio de un soporte RLc articulado espacialmente, por ejemplo, en forma de llavero 20. A lo largo de los lados del marco, está fijada de manera desplazable al menos una pinza elástica 6, por ejemplo, asimismo por medio de un

5 llavero 20 que, una vez abierta la esquina 5ra del marco, puede ser ensartado en el marco 5r. Todo material a transportar fijado con una de estas pinzas elásticas 6 puede, a efectos de ser elaborado o equipado, ser corrido a voluntad a lo largo de los lados del marco, independientemente de si

10 el marco 5r está colgado mediante el estribo portante 4 en el carril de rodadura (que no ha sido dibujado en la fig. 11), o de si después de retirado de este último, se halla sostenido por un armazón de apoyo con el plano del marco aproximadamente en sentido horizontal.

15 En una forma de realización conforme a la Patente de Introducción española nº ..... , el elemento sustentador está formado por una viga perfilada, por ejemplo, una viga tubular que, mediante dos estribos portantes 4 distanciados entre sí, puede colgarse del carril de rodadura 1, por debajo de éste. Una de estas vigas perfiladas 5f' ha sido representada en la fig. 12 y está dotada en los extremos de ganchos 5f' de forma de U o de V, que están corridos angularmente entre sí con respecto al eje de la vigueta. De este modo es posible acoplar entre sí dos vigas perfiladas 5f' colgadas del carril de rodadura 1 una junto a la otra, sirviendo además los ganchos 5fb, al no estar acopladas entre sí las vigas perfiladas 5f', como tope entre éstas. La viga perfilada 5f' está conformada sustancialmente con la sección transversal del carril de rodadura 1 y, al menos por

20

25

30 zonas, con su sección transversal 1b disminuida en la altu-

401644



1 ra, tal como ha sido indicado en la fig. 12 mediante líneas  
de trazos. En la viga perfilada 5f' pueden colgarse varios  
estribos portantes 4, por ejemplo, en unión articulada en  
5 cada caso con otro elemento portante 5f", y transportarse a  
lo largo del carril de rodadura 1, suspendidos de la viga  
perfilada 5f' y yuxtapuestos en forma que ahorren espacio.  
A este particular existe además la posibilidad de que cada  
uno de los estribos portantes 4, unidos en cada caso con un  
elemento portante 5f', sea retirado del carril de rodadura  
10 1, basculando para ello transversalmente la viga perfilada  
5f', y/o de retirar a ésta conjuntamente con todos los es-  
tribos portantes 4 ó respectivamente elementos portantes 5f"  
colgantes de ella. La viga perfilada 5f' está dotada en las  
zonas extremas de topes 5fc' que penetran en la vía de mo-  
15 vimiento de los estribos portantes 4 colgados de ella.

Un sistema extenso de carriles de rodadura, en especial  
para el transporte colgante en la industria del vestido,  
requiere numerosos cambios o respectivamente cruces de ca-  
rriles de rodadura. De acuerdo con la fig. 13, un cambio com-  
20 binado con un cruce de carriles presenta dos secciones de  
carril 1c', 1d' unidas fijamente entre sí, para a elección  
unir entre sí dos de cuatro tramos de vía 1e a 1h que termi-  
nan a cierta distancia unos de otros. Los tramos de vía o  
respectivamente carriles de rodadura 1e, 1g están alineados  
25 entre sí en una dirección que cruza los carriles de rodadura  
1f, 1h, alineados asimismo entre sí, estando todos los ca-  
rriles de rodadura 1e a 1h suspendidos de carriles sustenta-  
dores 3h mediante elementos de sujeción 2h.

30 Las secciones 1c', 1d' de carriles de rodadura, unidas  
entre sí, están soportadas en el punto de cruce de los ca-

401644



1 rriles de rodadura en forma que pueden girar paso a paso 45°  
en cada caso en torno de un eje vertical, y están conforma-  
das y dispuestas de tal modo, que la primera sección de ca-  
rril 1c', después de un giro de 90°, une en línea recta en-  
5 tre sí dos carriles de rodadura 1e, 1g ó respectivamente 1f,  
1h, alineados entre sí, mientras que la segunda sección de  
carril 1d' une, en las posiciones intermedias de 45° de la  
primera sección de carril 1c', en cada caso dos carriles de  
rodadura que terminan formando ángulo recto entre sí, sir-  
10 viendo como pieza arqueada en 90 grados de arco., En la fig.  
12 ha sido representada la primera sección de carril 1c' en  
una posición de unión recta de los carriles de rodadura 1f,  
1h, mientras que la sección de carril de rodadura 1d', rea-  
lizada como pieza arqueada, no presenta unión alguna con  
15 ninguno de los carriles de rodadura. Los extremos de los ca-  
rriles de rodadura 1e, 1g, abiertos en la posición explicada  
del cambio, están bloqueados por un tope 14' unido fijamen-  
te con las secciones de carril 1c', 1d'.

20 En la fig. 13 se ha dispuesto además con líneas de tra-  
zos una posición del cambio, en la que los carriles de roda-  
dura 1e, 1f están unidos entre sí por la sección de carril  
1d', realizada en forma de pieza arqueada, mientras que la  
sección recta de carril 1c' adopta una posición intermedia  
basculada en 45°.

25 Para indicar al personal de trabajo la posición de cada  
caso del cambio por medio de una instalación de señales, y/o  
para teledirigir otros cambios dependientes, se ha previsto  
un interruptor de mando accionable por el cambio, que ha si-  
do designado con 21. Para accionar a éste en dependencia de  
30 la posición de cada caso del cambio, las secciones de carril



401644

1 1c', 1d', unidas entre sí, están soportadas no solamente de  
manera basculable en torno de un eje vertical, sino también  
en forma desplazable axialmente, estando el interruptor de  
mando 21 realizado de tal modo que es accionado por el mo-  
5 vimiento vertical de aproximación de uno de los extremos de  
las secciones de carril.

Para ello está el interruptor de mando 21 conforme a la  
fig. 14 asignado, por ejemplo, al carril de rodadura 1g, y  
se halla dotado de una pieza de accionamiento, por ejemplo,  
10 una palanca giratoria 21a, que penetra en la vía vertical de  
movimiento de aproximación de las secciones de carril 1e',  
1d' al extremo del correspondiente carril de rodadura 1g.  
En cuanto una de las secciones de carril desciende hasta el  
extremo del carril de rodadura, es oprimida hacia abajo la  
15 palanca giratoria 21, accionando con ello al interruptor de  
mando 21 en el sentido de una indicación de la posición de  
cada caso del cambio.

En resúmen, la Patente de Invención que se solicita  
deberá recaer sobre las siguientes:

20

- REIVINDICACIONES -

25

1. Un dispositivo de transporte, en especial para el  
transporte colgante inter-empresa en la industria del vesti-  
do, con un sistema de carriles de rodadura y estribos por-  
tantes que abarcan por abajo a los carriles de rodadura y  
que en cada caso se apoyan contra el lado superior del ca-  
rriel a través de rodillos de rodadura dispuestos a cierta  
distancia uno del otro en forma de V, así como con un dis-  
positivo de sujeción o respectivamente al menos un elemento  
portante para los materiales a transportar, que son bascula-  
bles en torno del carril de rodadura en al menos una zona

30



1 de éste realizada con una altura disminuida de la sección  
transversal, pudiendo ser retirados o respectivamente vuel-  
tos a montar en la posición basculada, caracterizado porque  
el elemento portante está unido con el estribo portante a  
5 través de un soporte articulado espacialmente.

2. Un dispositivo de acuerdo con la reivindicación 1,  
caracterizado porque el soporte articulado espacialmente es-  
tá formado por una argolla soportada en el estribo portador  
en forma giratoria en torno de un eje vertical, con una  
10 abertura de argolla dirigida hacia arriba, y porque el ele-  
mento portante está dotado de un ojo de soporte colgable  
de la argolla.

3. Un dispositivo de acuerdo con la reivindicación 2,  
caracterizado porque el elemento portante está realizado en  
15 forma de gancho sustentador para un extremo de un eje enchu-  
fable de una pieza de tela; y porque el eje enchufable pre-  
senta en las dos zonas extremas sendas ranuras anulares di-  
mensionadas para que encaje en ellas el gancho.

4. Un dispositivo, en especial de acuerdo con la rei-  
vindicación 1, caracterizado porque el elemento portante  
20 consiste en dos barras perfiladas que encierran entre sí un  
ángulo agudo, por ejemplo, de aproximadamente  $70^{\circ}$ , estando  
la primera de ellas unida por el extremo libre con el estri-  
bo portante, mientras que la segunda está realizada en for-  
ma de brazo de soporte, eventualmente unido fijamente con  
25 un brazo transversal, para una placa de estante.

5. Un dispositivo de acuerdo con la reivindicación 4,  
caracterizado porque al menos otro brazo de soporte es apli-  
cable a la primera barra perfilada paralelamente y a una  
30 distancia cualquiera de la segunda barra perfilada, por ejer-

30  
*[Handwritten signature]*



1 plo, mediante un gancho de apriete, estando unido eventual-  
mente con una viga transversal para otra placa de estante.

5 6. Un dispositivo de acuerdo con la reivindicación 1,  
caracterizado porque el elemento portante consiste en dos  
barras perfiladas que encierran entre sí un ángulo obtuso,  
por ejemplo, de aproximadamente 120°, la primera de las cua-  
les está unida por el extremo libre con el estribo portante  
a través del soporte articulado espacialmente, mientras que  
la segunda está dotada de brazos de soporte para placas de  
10 estante paralelas y situadas a cierta distancia unas de  
otras, brazos que sobresalen en ángulo recto y que discurren  
en un plano común con la primera barra perfilada.

15 7. Un dispositivo de acuerdo con la reivindicación 6,  
caracterizado porque cada brazo de soporte está conformado  
con una sección transversal circular, y porque las placas de  
estante están dotadas en cada caso de al menos dos perfiles,  
huecos o respectivamente ojos de soporte, que son enchufa-  
bles sobre los brazos de soporte en forma que pueden girar  
axialmente.

20 8. Un dispositivo de acuerdo con la reivindicación 1,  
caracterizado porque el elemento portante está realizado en  
forma de marco poligonal con una esquina del marco que puede  
ser abierta, y está unido con el estribo portante, por ejem-  
plo, mediante un llavero, así como con al menos una pinza  
25 flexible desplazable a lo largo de los lados del marco, por  
ejemplo, asimismo mediante un llavero.

30 9. Un dispositivo de acuerdo con la reivindicación 1,  
con un cambio de carril de rodadura dotado de dos secciones  
de carril fijamente unidas entre sí, caracterizado porque el  
cambio de carril de rodadura corresponde a un cruce de ca-

Handwritten signature or initials.

401644



1 rriles de rodadura con cuatro tramos de via que terminan  
distanciados entre sí, y porque las secciones de carril es-  
tán soportadas en el punto de cruce en forma que pueden gi-  
5 rar paso a paso en torno de un eje vertical,  $45^{\circ}$  en cada  
caso, y están conformadas o dispuestas de tal modo, que la  
primera sección de carril, después de cada basculación en  
 $90^{\circ}$ , une en línea recta entre sí, de manera selectiva, dos  
carriles de rodadura alineados entre sí, mientras que la se-  
gunda sección de carril une entre sí, en las posiciones in-  
10 termedias de  $45^{\circ}$  de la primera sección de carril, en cada  
caso dos carriles de rodadura que terminan formando ángulo  
recto entre sí, sirviendo como pieza arqueada en 90 grados  
de arco.

15 10. Un dispositivo de acuerdo con la reivindicación 9,  
caracterizado porque las secciones de carril están soporta-  
das de manera desplazable en sentido vertical, y porque en  
al menos un carril de rodadura está dispuesto un interrup-  
tor de mando realizado en forma que es accionable por los  
movimientos verticales de aproximación de los extremos de  
20 las secciones de carril, y que, por ejemplo, pertenece a una  
instalación de señales y/o a otros cambios dependientes de  
un telemando.

25 11. Un dispositivo de acuerdo con la reivindicación 10,  
caracterizado porque el interruptor de mando está dotado de  
una pieza de accionamiento, por ejemplo, una palanca girato-  
ria, que penetra en la via de movimiento vertical de apro-  
ximación de los extremos de las secciones de carril a los  
extremos de los carriles de rodadura.

30 12. Un dispositivo de acuerdo con la reivindicación 1,  
con una viga perfilada colgable aproximadamente en sentido

401644



1 horizontal en el carril de rodadura por medio de dos estri-  
bos portadores distanciados entre sí, caracterizado porque  
la viga perfilada está conformada sustancialmente con la -  
sección transversal del carril de rodadura y, al menos por  
5 zonas, con su sección transversal disminuida con respecto a  
la altura.

13. Un dispositivo de acuerdo con la reivindi-  
cación 12, caracterizado porque la viga perfilada está dota-  
da en las zonas extremas de topes que penetran en la vía de  
10 movimiento de los estribos portantes colgados de ella.

14. Se reivindica por último como objeto sobre  
el que ha de recaer la patente de invención que se solicita:  
UN DISPOSITIVO DE TRANSPORTE, EN ESPECIAL PARA EL TRANSPORTE  
15 COLGANTE INTER-EMPRESA EN LA INDUSTRIA DEL VESTIDO.

15 Todo conforme queda descrito y reivindicado en  
la presente memoria descriptiva que consta de catorce pági-  
nas mecanografiadas y dibujos que se acompañan.

Madrid, 10 de abril de 1.972.

BERNARDO UNGRIA

P.P.

20

25

30

401644

401644

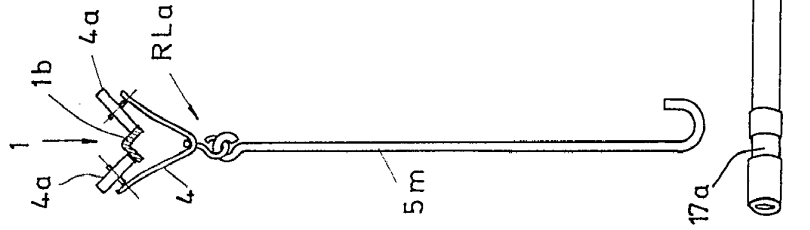


Fig.1

ESCALA VARIABLE  
 MADRID, 10 DE ABRIL DE 1972  
 BERNARDO UNGRIA  
 P. P. *RU*

401644

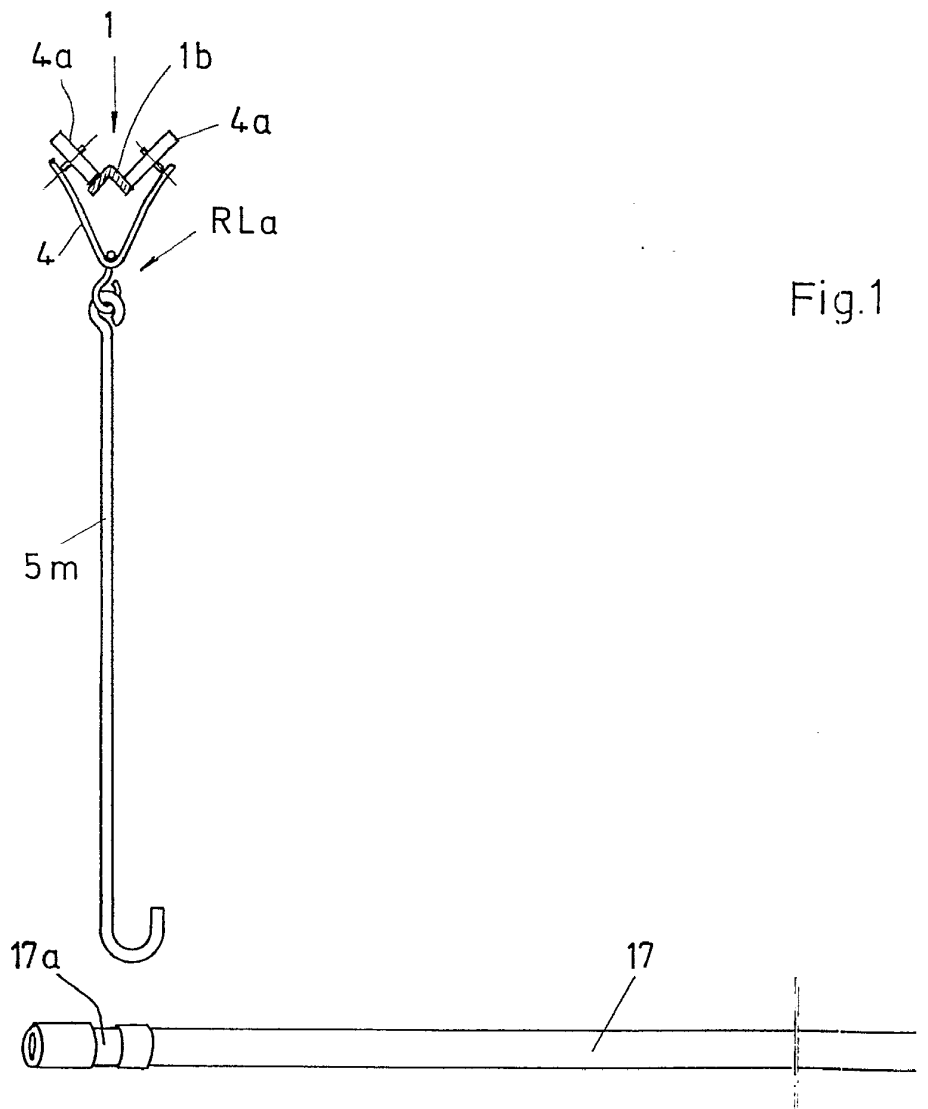


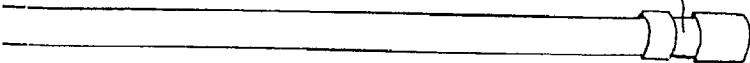
Fig.1

401644



ig.1

17a



ESCALA VARIABLE  
MADRID, 10 DE abril DE 1972  
BERNARDO UNGRÍA  
P. F.

401644



Fig. 3

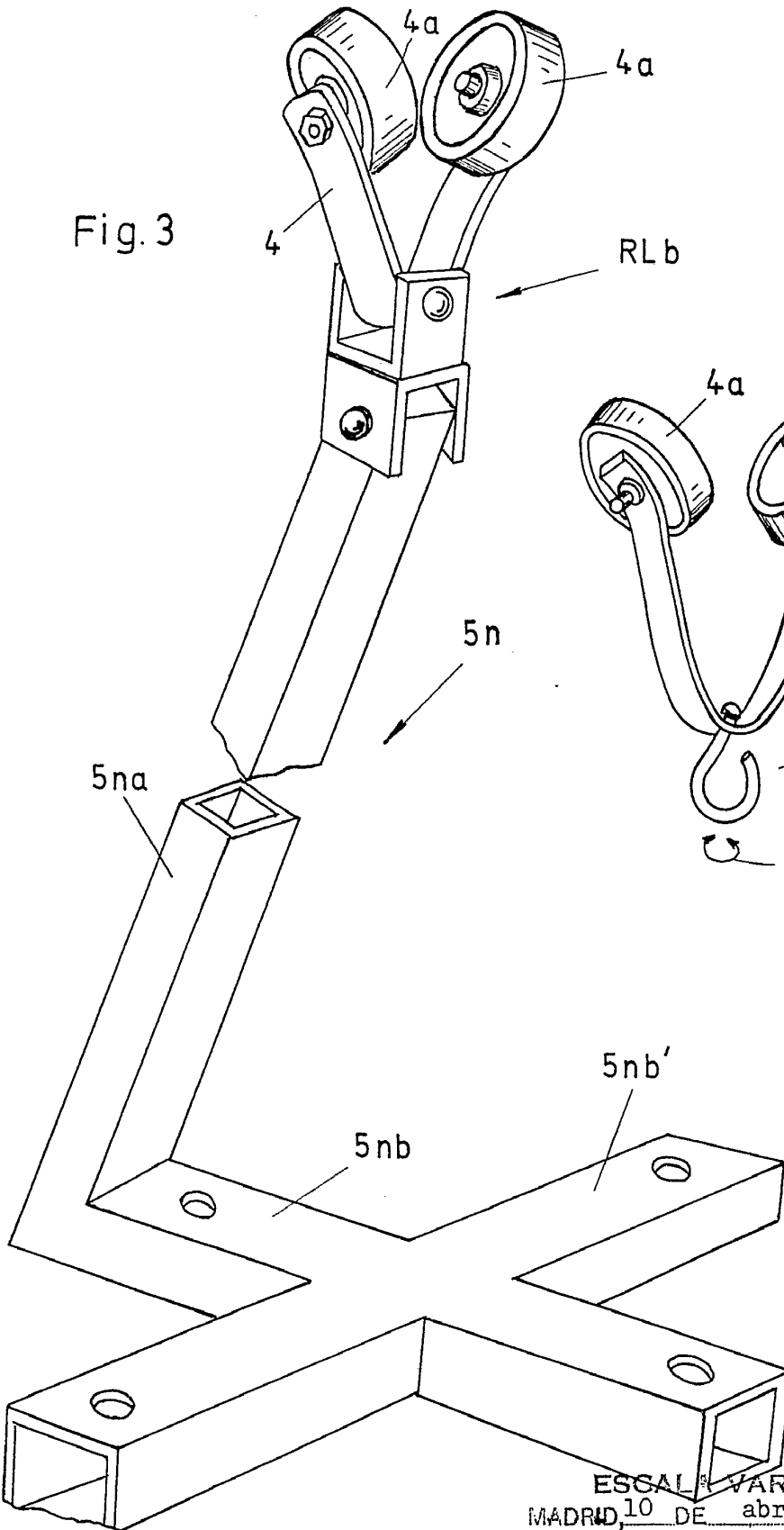
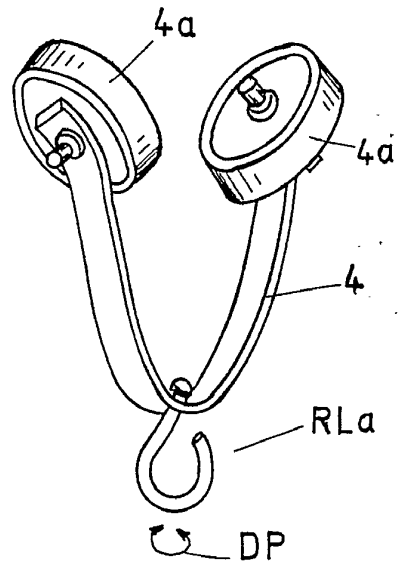
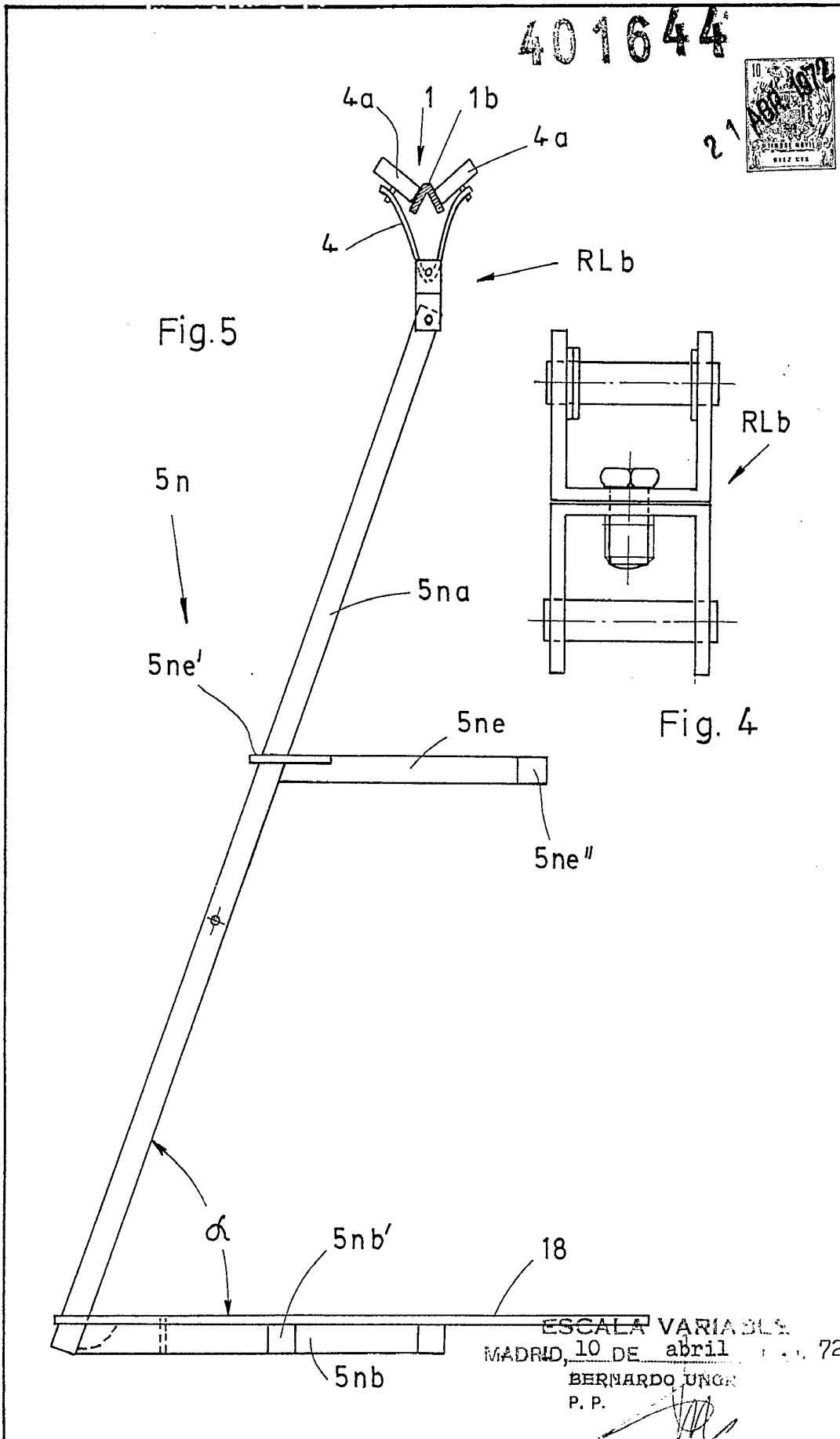


Fig. 2



ESSAL VARIABLE  
MADRID, 10 DE abril de 1972  
BERNARDO UNGRIA  
P. P.

401644



401644

401644

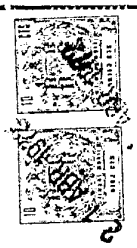
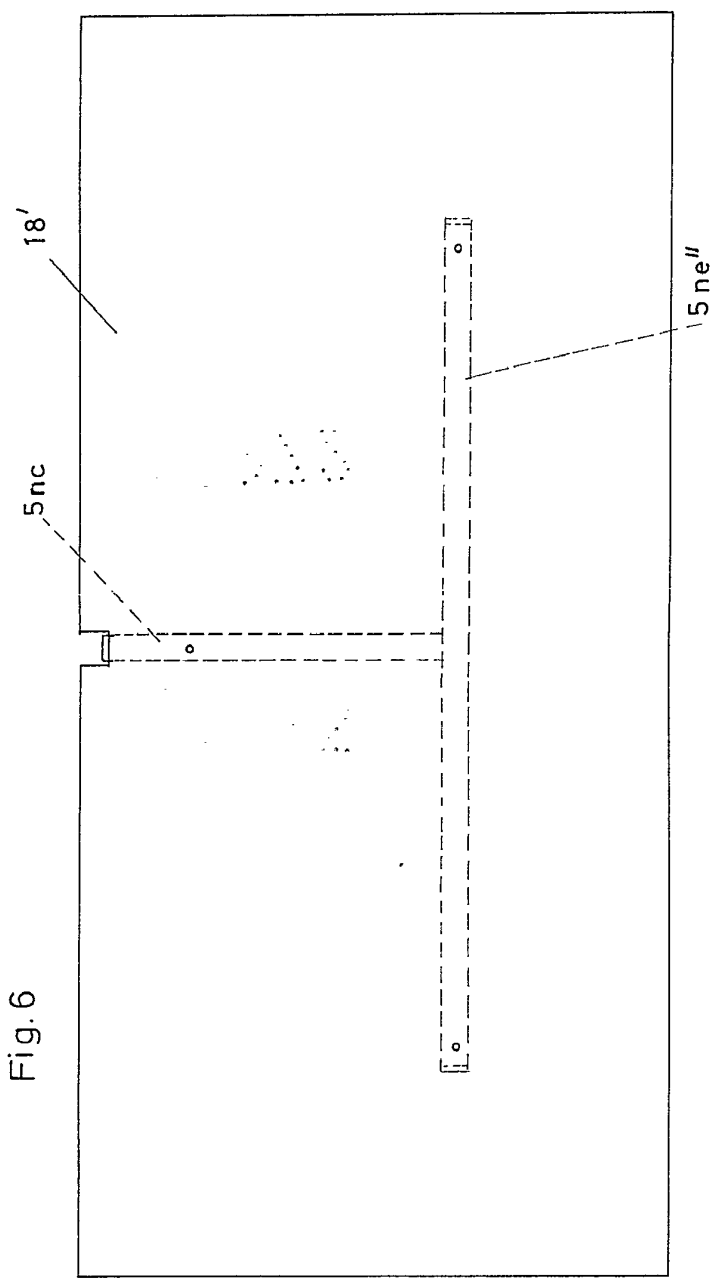


Fig. 6

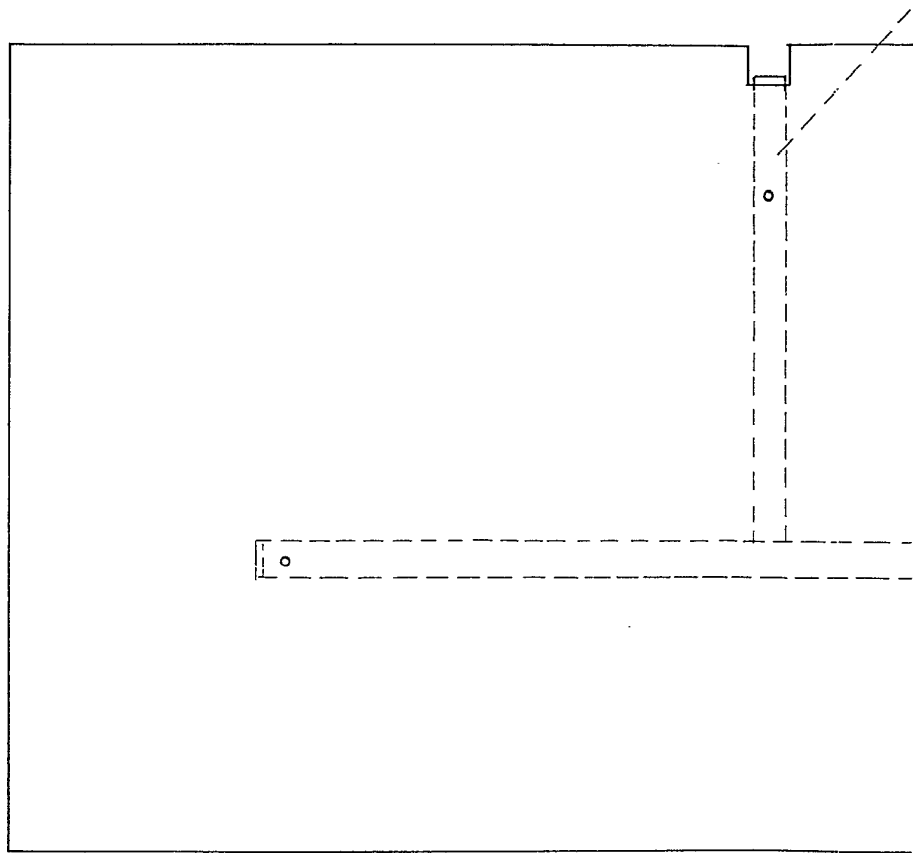


1972

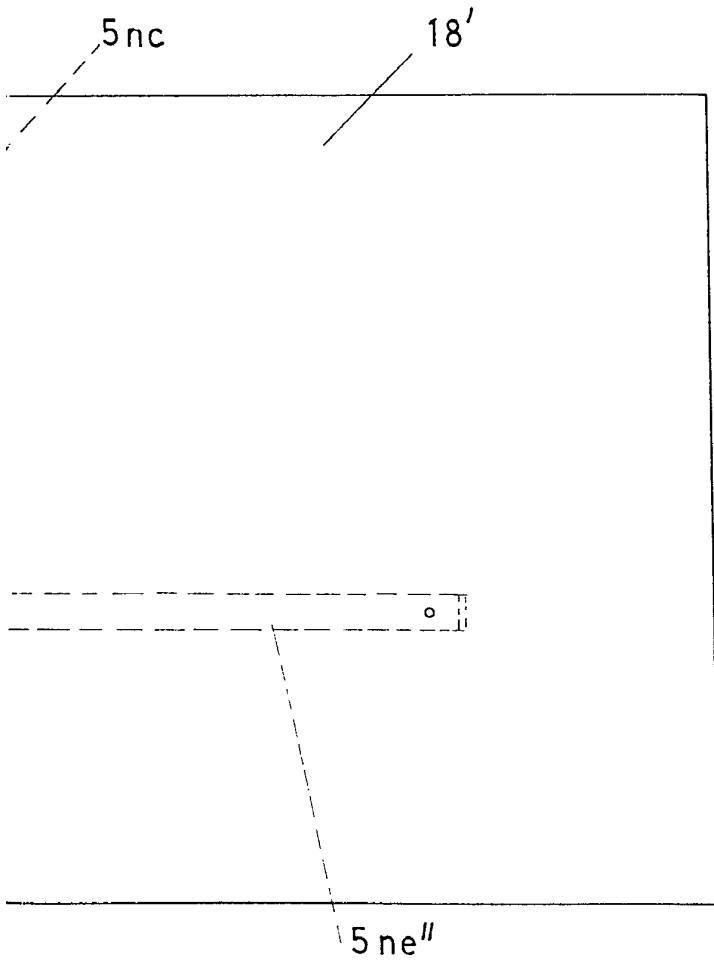
ESCALA VARIABLE  
 MADRID, 10 DE ABRIL DE 72  
 BERNARDO QUINTANA  
 P.P. 7/11

401644

Fig. 6



401644



ESCALA VARIABLE  
MADRID, 10 DE Abril 72  
BERNARDO VILL  
P. P.

401644

401644



Fig.7

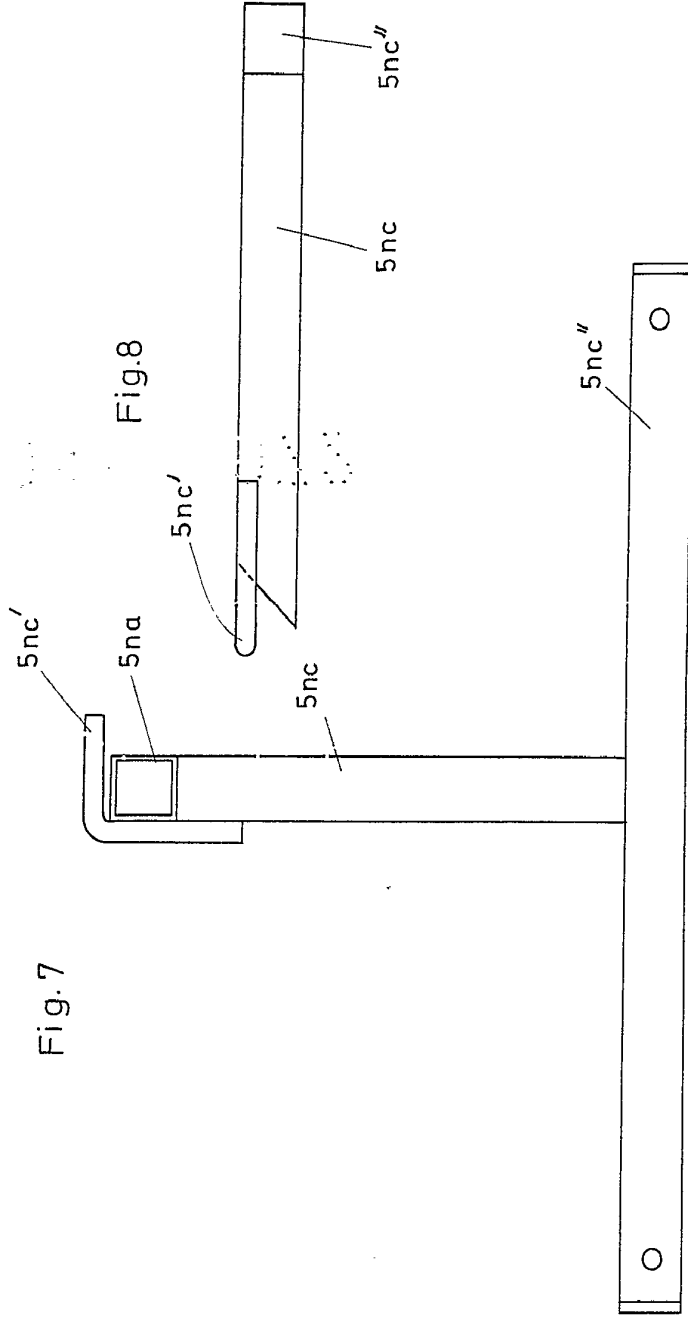
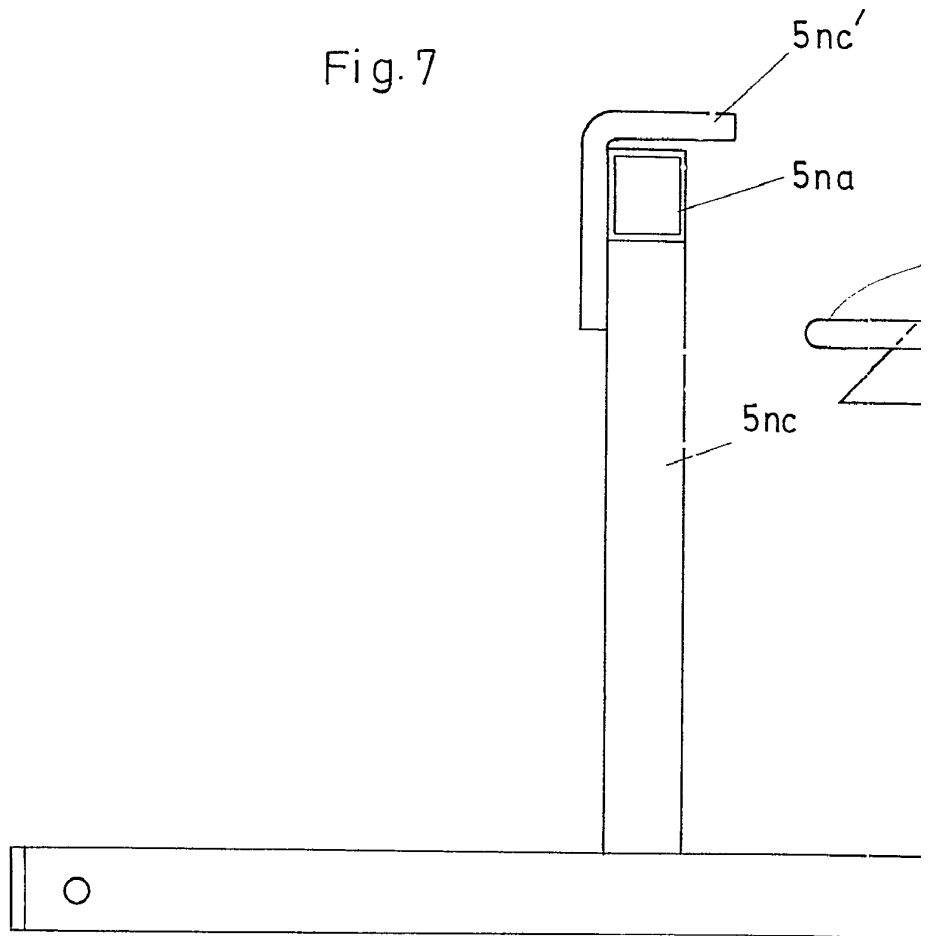


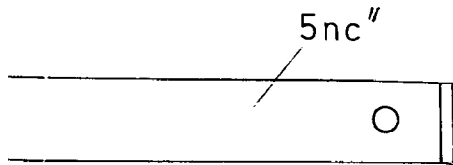
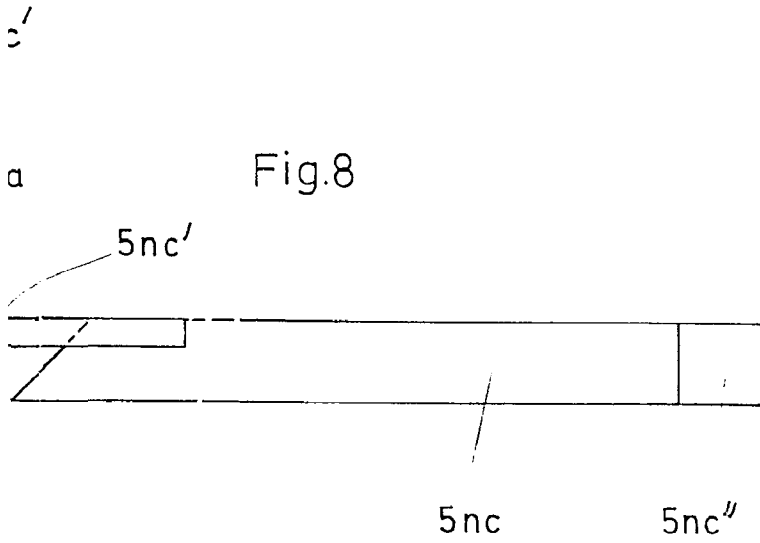
Fig.8

401644

Fig. 7



401644

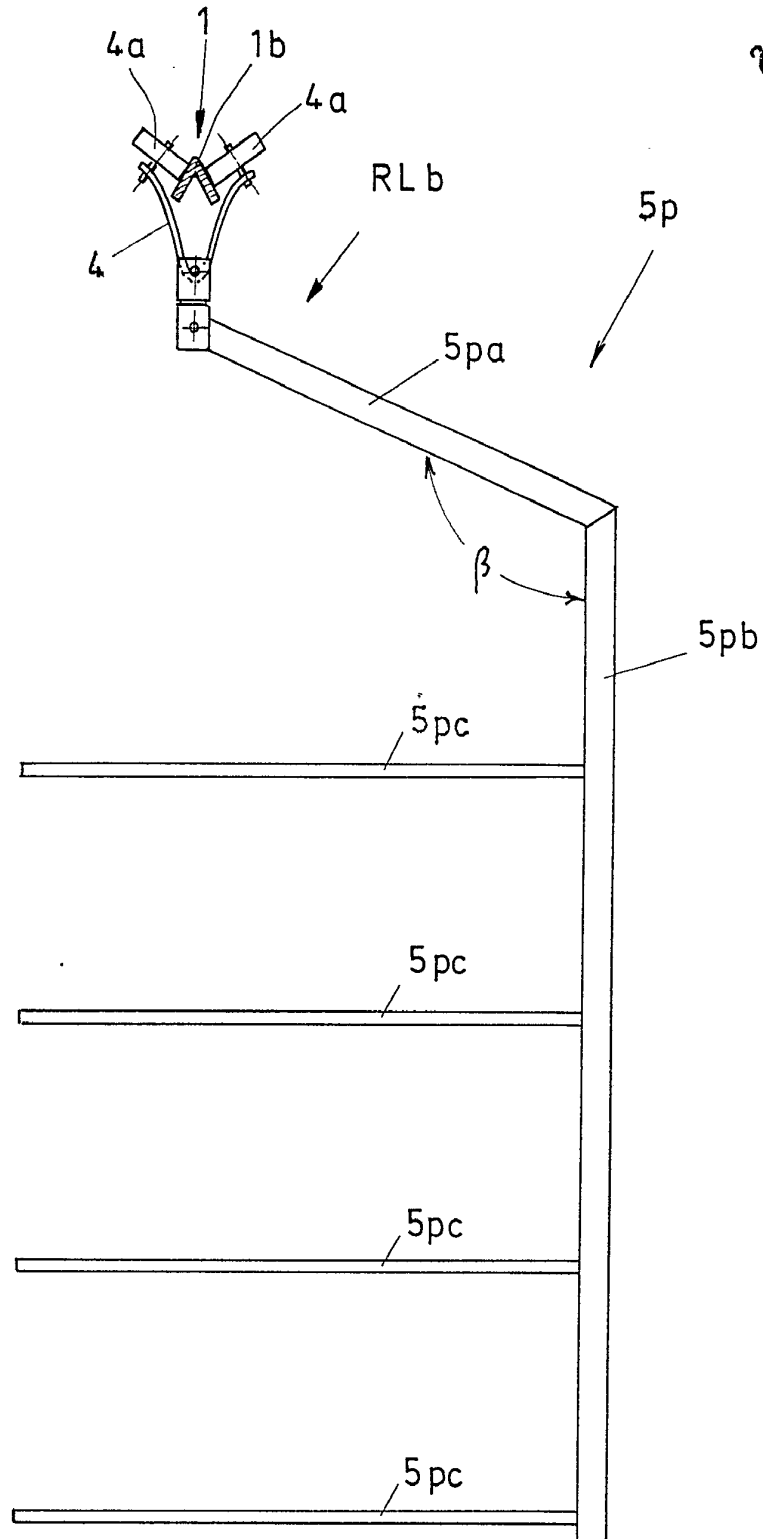


ESCALA VARIABLE  
- DISEÑO, 10 DE abril 72  
BERNARDO U. C. ...  
P. P.

401644



Fig. 9



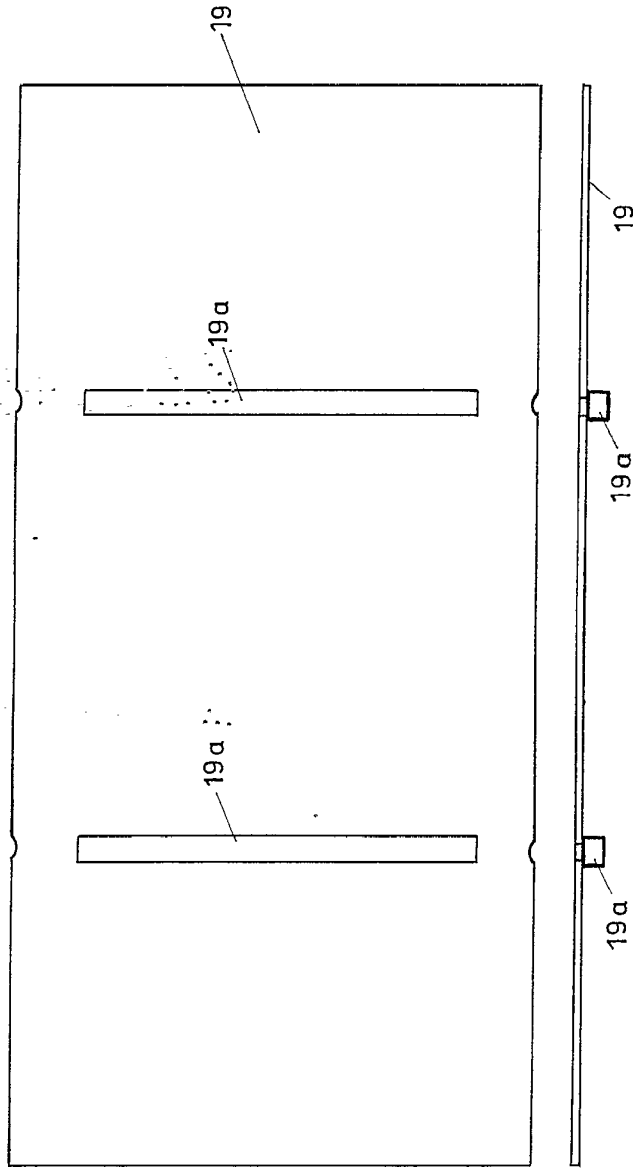
ESCALA VARIABLE  
MADRID, 10 DE abril 1972  
BERNARDO UNGA  
P. P.

401644

401644



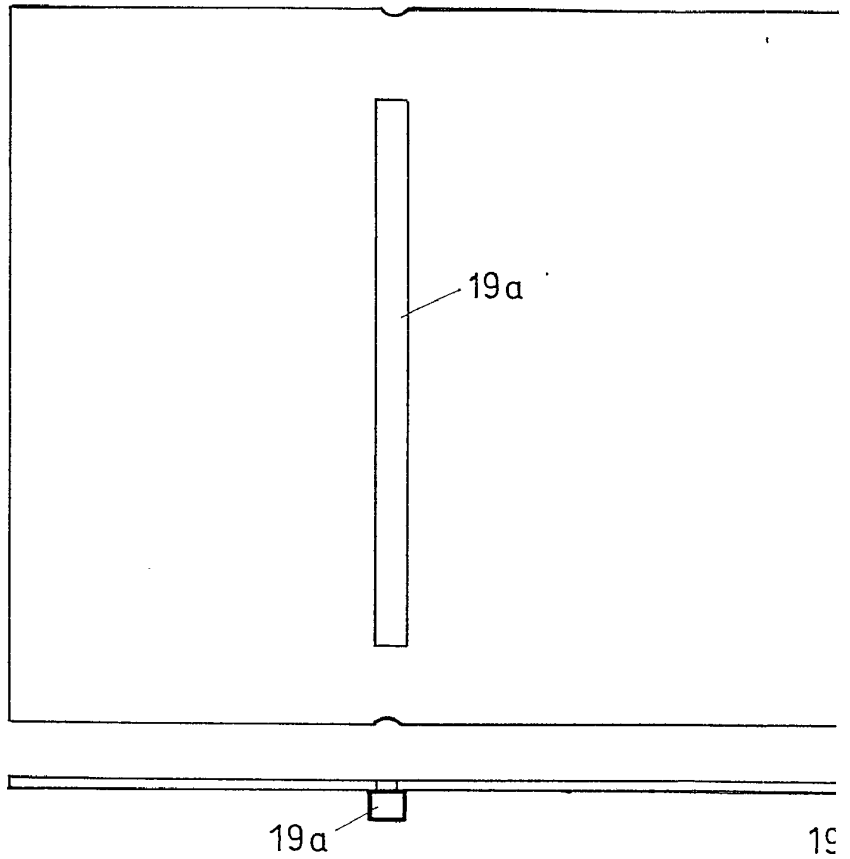
Fig. 10



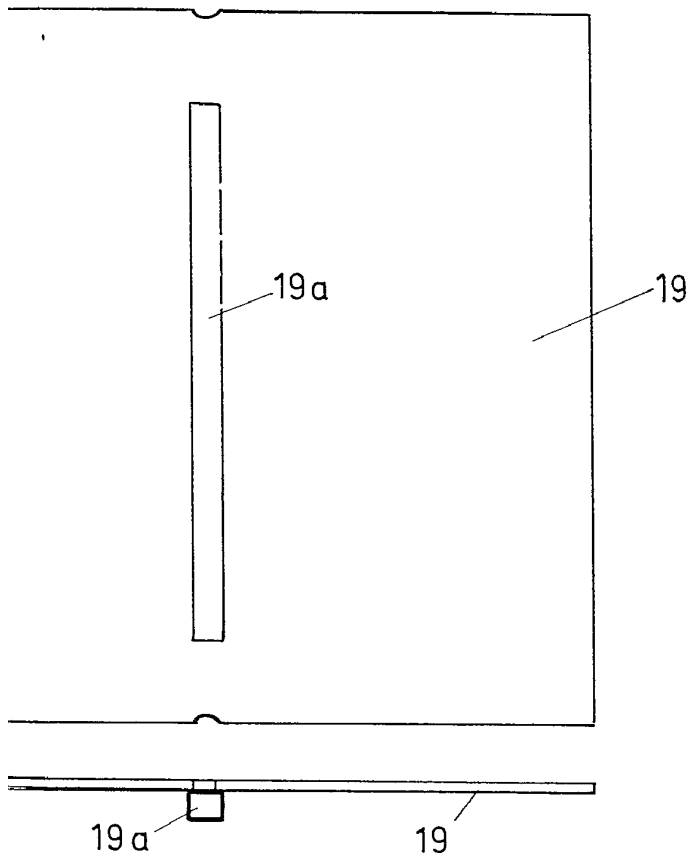
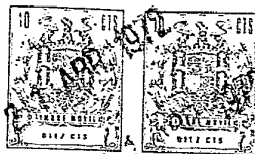
ESCALA VARIA  
10 de abril  
BERNARDO  
P. P.

401644

Fig. 10



401644

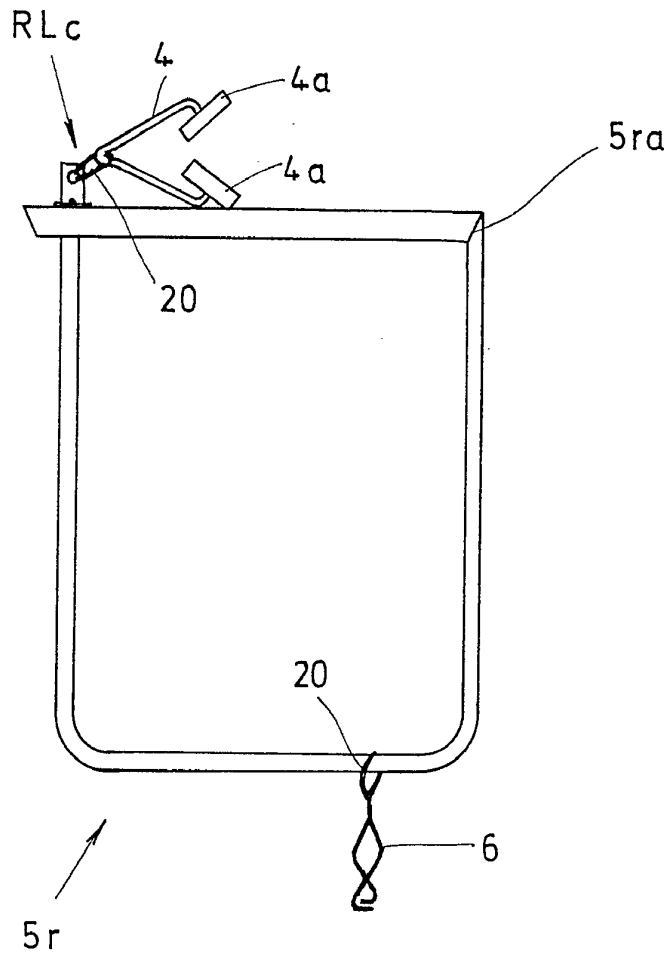


RECIBIDO  
10 abril 72  
E.R. M. D. S.  
A. P.

401644



Fig. 11



ESCALA VALENTIN  
MADRID, 10 DE abril. 72  
BERNARDO  
*[Signature]*

401044

401044

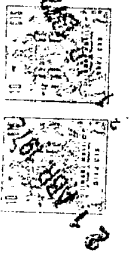
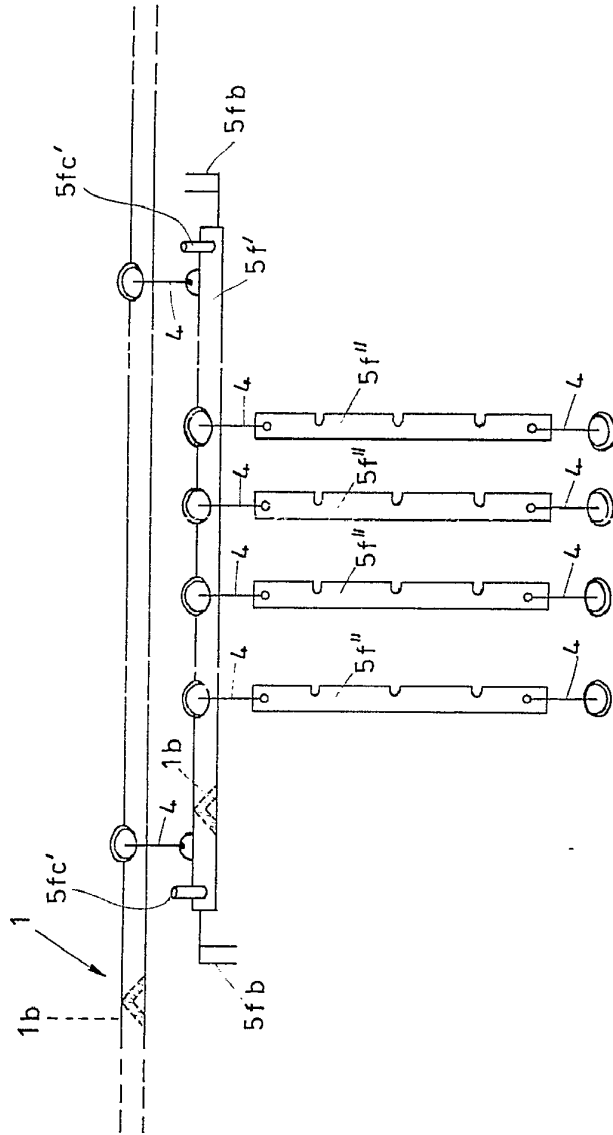


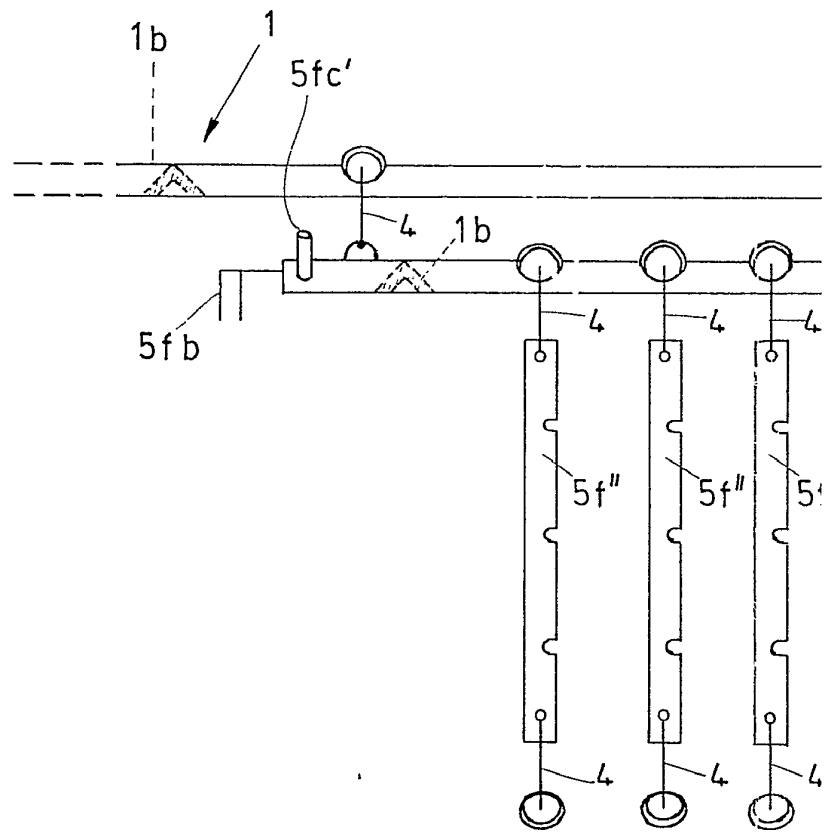
Fig.12



10 April 1902  
BERLIN  
P.P.

401644

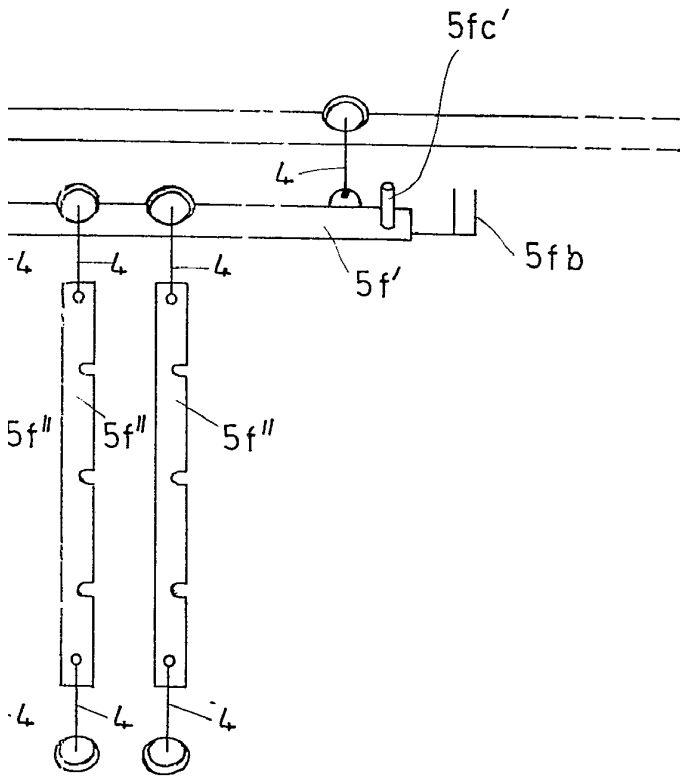
Fig.12



401644



.12



REPUBLICA DE CUBA  
10 centavos  
10 de abril de 1972  
BERNARDO U. GARCIA  
P. P.



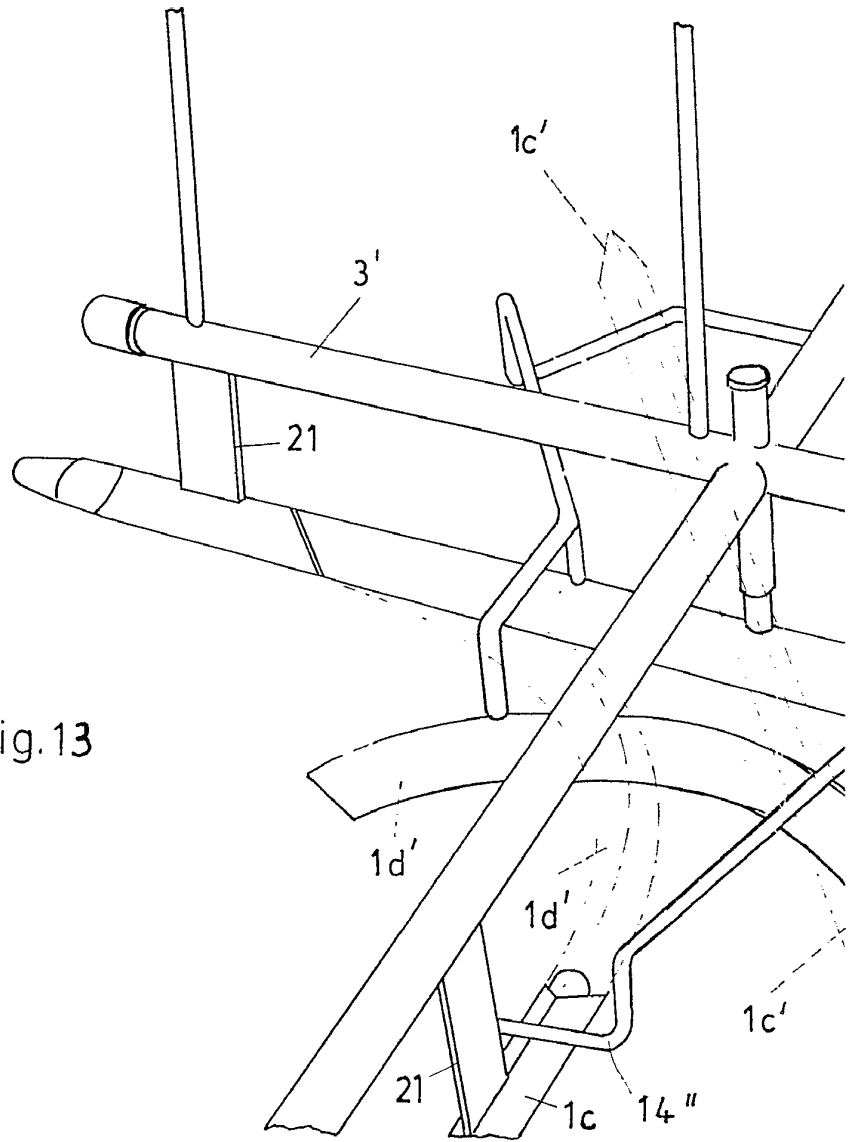
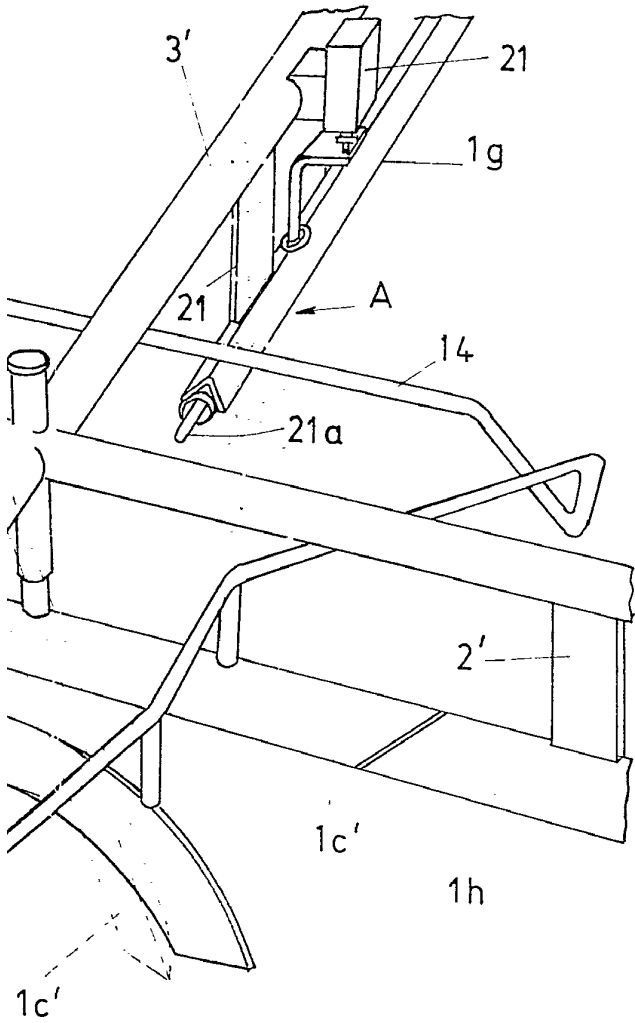
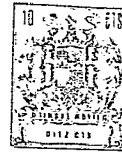


Fig.13

401644

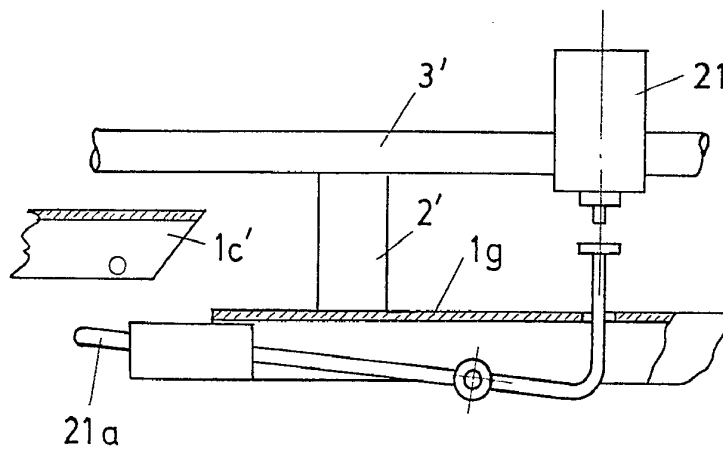


ESCUELA MARIA  
10 de abril  
BERNARDO URQUI  
P. 7

401644



Fig. 14



ESCALA VARIABLE  
MADRID, 10 DE abril 1972  
BERNARDO UNGRIG  
P. P.