



69977

401171

Cl. B 66 D

SECCION TECNICA
CLASIFICACION I. P. C.
CLASE _____
SUBCLASE _____

PATENTE DE INVENCION

por: " Disco mejorado para poleas de varia-
dores de velocidad "

5 " a favor de Don Antonio RODRIGUEZ TORREDEFLOT
de nacionalidad española, domiciliado en Bar-
celona, calle Gomis, 22.

MEMORIA DESCRIPTIVA

Es bien conocido que la tecnología específica,
o sea aquella que tiene por objeto el estudio y mejo-
10 ramiento de las condiciones de montaje y funcionamiento
de concretos mecanismos, exige minucioso y muy continua-
do análisis de todas las partes integrantes de los mis-
mos, a fin de poder cumplir dos objetivos bien definidos:
por una parte, detectar la presencia de fallos o funcio-
15 namiento deficiente debidos a defectuosos planteamientos
iniciales, y por otra parte, aportar al mecanismo estu-

401171



diado aquellas mejoras y perfeccionamientos que por su carácter de innovación permitan incrementar positivamente el número de ventajas originales tanto funcionales como estructurales.

5 Se refiere la presente patente de invención a un disco mejorado para poleas de variadores de velocidad que se distingue esencialmente por los particulares medios empleados para el ensamblaje de las distintas partes que lo componen, consiguiéndose el efecto nuevo de
10 un notable mejoramiento de su funcionalidad con respecto a los actuales conocidos.

En la hoja de dibujos que acompaña a la presente memoria aparece ilustrado a simple título de ejemplo no limitativo una polea cuyo disco desplazable se halla
15 estructurado según la invención; en dicha hoja de dibujos, se muestra :

Fig. 1.- la polea vista de frente hallándose diametralmente seccionado el disco desplazable.

Fig. 2 - un detalle a mayor escala que pone de
20 manifiesto el modo de venir dispuestos sus elementos componentes.

Fig. 3 - un despiece parcial en perspectiva.

Y Fig. 4 - un corte por IV - IV de la Fig. 1.

Tal como se puede apreciar, el disco 1 lleva
25 practicado en el interior del orificio central de su cubo 2, cerca del extremo que desemboca en la cara interna del disco, una ranura anular 3 en la que viene a alojarse la valona 4 de un casquillo cilíndrico 5 adaptable en el

401171



antes mencionado cubo 2, con la particularidad de que en la propia ranura 3 se aloja, además, un anillo elástico abierto 6 que hallándose ajustado asegura la inmovilización del referido casquillo 5. Es
5 característico, también, el hecho de que el repetido casquillo 5 presenta una abertura longitudinal 7 que abarca su total longitud, la cual, al ser colocado el casquillo 5, se sitúa justamente en coincidencia con la acanaladura longitudinal 8 o chavetero existente en la cara interna del orificio central del cubo 2 del disco 1.
10

Es asimismo característico que la chaveta 9 presenta practicada cerca de uno de sus extremos una entalla transversa 10 que se corresponde precisamente con el sector del anillo elástico 5 que sobresale del fondo del chavetero 8, estableciéndose así su perfecta colocación y la inmovilización de la totalidad del montaje.
15

El acoplamiento del árbol 11 tiene lugar de modo totalmente normal; en la figura 1 dicho árbol 11 aparece claramente representado.
20

Se comprende que el disco referido tiene destacadas ventajas sobre otros sistemas similares conocidos de tipo clásico. Destaca, entre otras, la facultad de poder efectuar el intercambio de piezas gastadas con una gran facilidad, y relativo bajo coste en lo que respecta al empleo de materiales.
25

También es importante poner de relieve la sim

401171



plicidad del sistema que no obstante es tan efectivo como los otros más complejos o de mayor coste.

5 Se señala que de preferencia el casquillo intercambiable 5 y la chaveta 9 están contruidos a base de poliamida.

10 En los casos en que el esfuerzo a soportar, o las dimensiones de la polea lo exijan, en lugar de una única ranura anular existente cerca del extremo del cubo próximo a la cara interna del disco, podrá preverse también otra ranura igual situada cerca del extremo opuesto. En tal caso, el montaje, siendo do-
15 ble, mantiene integramente las características esenciales del montaje simple, o sea, en cada ranura, va alojada la valona sobresaliente de la periferia del correspondiente extremo del casquillo así como un respectivo anillo elástico abierto que establece su firme sujeción. Obviamente, la chaveta llevará prac-
20 ticadas dos entallas transversas, una cerca de cada uno de sus extremos, en las que se alojan los anillos citados estableciéndose así también la firme estabi-
lidad del conjunto.

Evidentemente, esta modificación no afecta en absoluto ni a la esencialidad ni a la unidad de la invención.

25 En la ejecución práctica del objeto de la presente patente de invención, podrán variar todos cuantos detalles constructivos y configurativos no afecten, cambiándola o modificándola, a su propia esencialidad.

401171²⁵



N O T A

=====

Se reivindica como objeto de la presente patente de invención:

1º.- Disco mejorado para poleas de variadores
5 de velocidad, que se caracteriza por el hecho de llevar practicada en el interior del orificio central de su cubo, cerca del extremo que desemboca en la cara interna del disco, una ranura anular en la que viene a alojarse una valona que sobresale perimetricamente del
10 borde de uno de los extremos de un casquillo cilíndrico justamente adaptable en el interior del antes mencionado cubo, bajo la particular circunstancia de que en la propia ranura anular citada se aloja, también, un anillo elástico abierto que hallándose ajustado asegura la inmovilización del referido casquillo, el cual,
15 además, presenta una abertura longitudinal que abarcando su total longitud queda situada justamente en coincidencia con la acanaladura longitudinal o chavetero existente en la cara interna del orificio central del cubo, de modo que del fondo del chavetero se eleva únicamente el anillo elástico antes citado, con el cual se
20 acopla la chaveta que al efecto presenta practicada en lugar apropiado una entalla transversa, estableciéndose así su perfecta colocación y la inmovilización de la
25 totalidad del montaje.

401171^{25 M}

2º.- Disco mejorado según la reivindicación 1,
 que se caracteriza por el hecho de llevar practicado en
 el interior de su cubo dos ranuras anulares como la des-
 crita en la reivindicación precedente, una cerca de cada
 5 extremo, estableciéndose en cada una de ellas el montaje
 según se ha expuesto también, o sea, alojamiento de una
 respectiva valona sobresaliente del correspondiente extre-
 mo periférico del casquillo, y ajuste con respectivo ani-
 llo elástico abierto asimismo alojado en las propias ranu-
 10 ras, llevando practicada la chaveta dos entallas, cada
 una situada cerca de un respectivo extremo y destinada a
 acoplarse con las correspondientes porciones de anillo
 elástico sobresalientes del fondo del chavetero cerca de
 sus extremos.

15 3º.- DISCO MEJORADO PARA POLEAS DE VARIADORES DE
 VELOCIDAD.

Consta la presente memoria de seis hojas folia-
 das y mecanografiadas por una sola cara, acompañadas de
 una de dibujos.

20 Barcelona, 25 de Marzo de 1972

Don Antonio RODRIGUEZ TORREDEFLOT

p/a.

PEDRO SUGRAÑES FERRER

P. P.

Idc. Pedro-Sugrañes Molins

401171

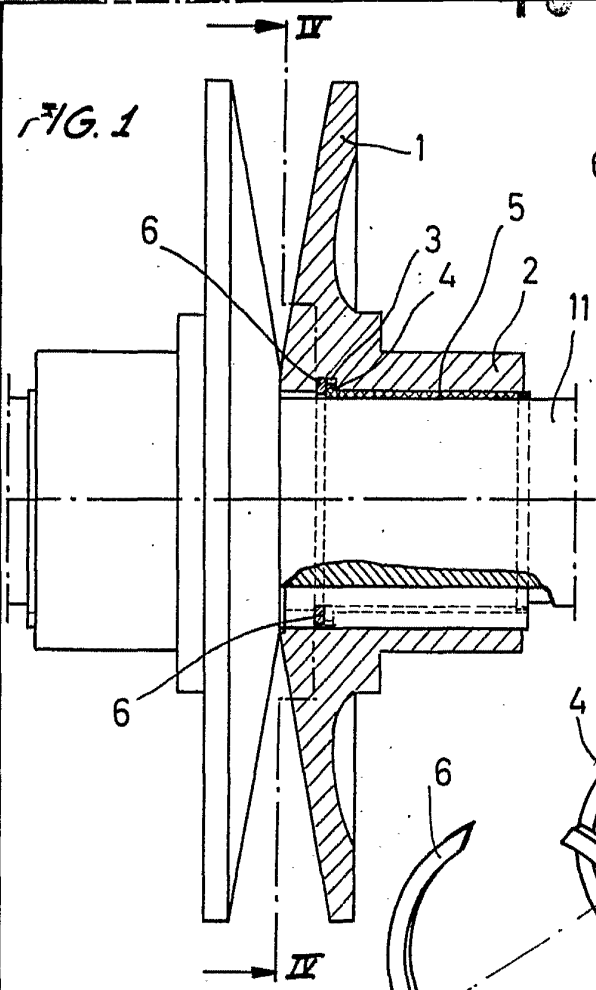


FIG. 2

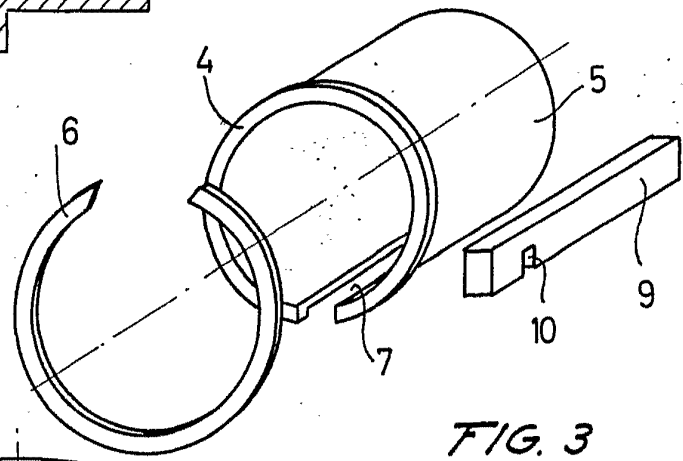
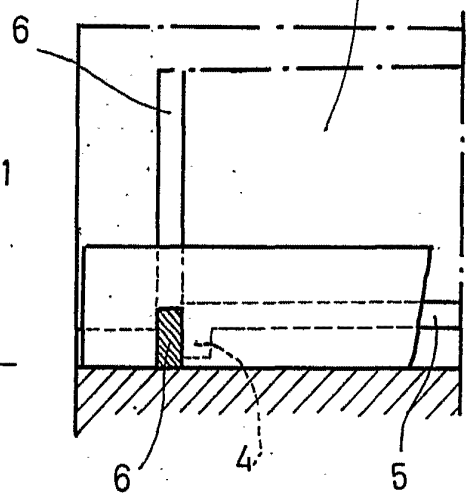


FIG. 3

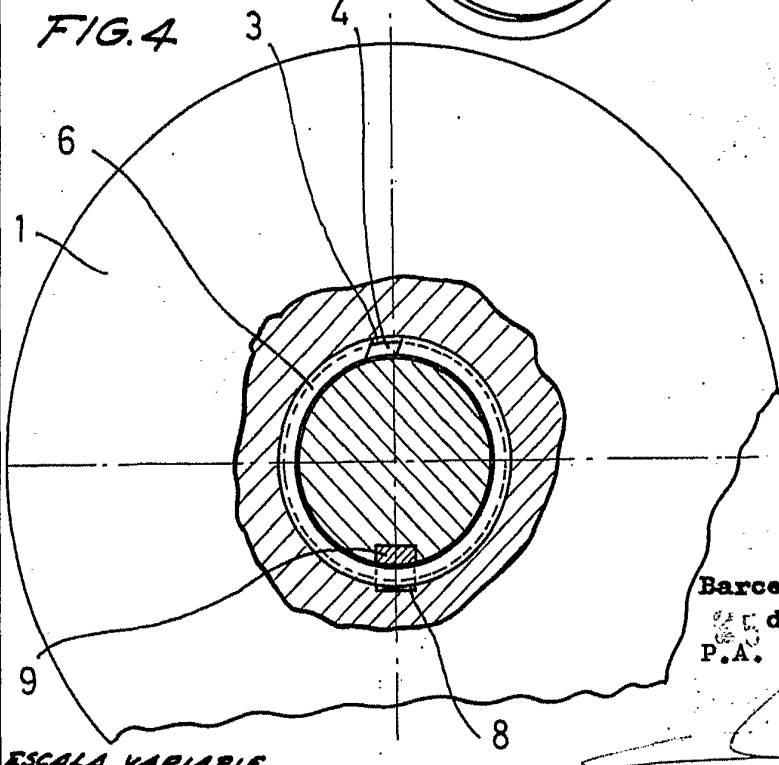


FIG. 4

Barcelona para Madrid,
25 de Marzo de 1972
P.A.

PEDRO SUGRAÑES FERRER

R.P.

ESCALA VARIABLE