



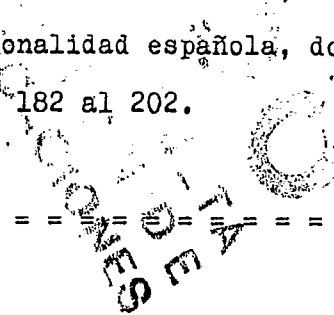
22 FEB 1912

400521

PATENTE DE INVENCION

por 20 años

por "PERFECCIONAMIENTOS EN LAS MAQUINAS PARA EL TROQUELADO DE PIEZAS DE PASTELERIA", a favor de S.A. MARTIN LLOVERAS, de nacionalidad española, domiciliada en TARRASA (Barcelona), Lauria, 182 al 202.



MEMORIA DESCRIPTIVA

La presente Patente de invención se refiere a unos perfeccionamientos introducidos en las máquinas destinadas a efectuar el troquelado industrial de piezas de pastelería, mediante los cuales se consiguen sensibles ventajas con respecto a los equipos industriales actualmente conocidos.

Particularmente, los perfeccionamientos de la presente Patente permiten fabricar piezas de forma, o artículos tales como pastas duras, galletería, hojaldre, etc. con una gran economía de mano de obra.

10. Los presentes perfeccionamientos prevén el dotar las máquinas de un cabezal móvil, cambiabile, de modo que se pueda sustituir un modelo por otro, de forma que se puede pasar de una forma a otra de pieza de pastelería con gran rapidez, sin necesidad de otro cambio que el troquel.

15. De modo esencial, los presentes perfeccionamientos se



- basan en constituir una cinta sin fin que transporta la masa a trabajar, que a su vez recibe la acción del cabezal móvil acoplado a un sistema de órganos motrices y de forma que la cinta continúa quede montada sobre una serie de rodillos principales
5. de arrastre y otros de guiado. La cinta transportadora continúa es accionada de modo intermitente por un sistema motriz integrado por un grupo motor-reductor, así como un sistema intermedio de transmisión, que provoca que en los periodos de paro, la cinta transportadora discurra por debajo del cabezal de trabajo,
10. de forma que un cilindro motriz portador del cabezal o troquel de trabajo pueda actuar sobre la masa transportada, efectuando el troquelado que se desea.

Sobre los presentes perfeccionamientos, un sistema de rodillos auxiliares recoge los sobrantes de masa.

15. Los perfeccionamientos objeto de la presente Patente prevén que el cabezal portador del troquel sea accionado en sincronización con el sistema impulsor de la cinta transportadora, garantizando por lo tanto una impulsión periódica en los mismos periodos de paro de la cinta.
20. Para su mejor comprensión, se adjunta a título de ejemplo, un dibujo explicativo de los perfeccionamientos de la presente Patente.

- En dicha figura se representa una vista en alzado esquemática de una máquina que incorpora los presentes perfecciona-
25. mientos.

- Tal como se representa en la figura, los perfeccionamientos objeto de la presente Patente comprenden de modo esencial la constitución de la máquina a base de un armazón principal -1- sobre el cual queda dispuesto un grupo motor-reductor
30. -2-, que por medio de poleas irreversibles y correas -3- y -4-, transmite el impulso motriz para el arrastre de la cinta -5-,



a la vez que un sistema mecánico acoplado en -6-, transmite los impulsos de coordinación del cabezal de troquelado.

Una serie de rodillos tales como -12-, -13-, -14-, -15- y -16-, no enumerados exhaustivamente, procuran el guiado de  
5. la cinta y otros rodillos -17- procuran el accionamiento de la propia cinta.

El accionamiento de la cinta -5- es intermitente, de modo que durante los periodos de paro el cabezal de troquelado -7- puede actuar sobre la masa transportada por la cinta -5-.

10. El accionamiento del troquel es preferentemente neumático, para conseguir los desplazamientos activo y de recuperación del propio troquel.

Los presentes perfeccionamientos prevén asimismo la disposición de un sistema de rodillos -8- para la recogida del material sobrante, el cual es acumulado aparte en forma de banda o elementos de banda -9-.

Un sistema de cepillos -10- actúa sobre la cinta transportadora, preferentemente en las proximidades del cabezal de accionamiento, manteniéndola en las necesarias condiciones de  
20. limpieza.

La máquina posee medios para el tensado de la cinta, integrados especialmente por tensores tales como -11-, dispuestos en el extremo de la mesa de la máquina, manteniendo la cinta en las debidas condiciones de tensado.

25. Todo cuanto no afecte, altere, cambie o modifique la esencia de los perfeccionamientos descritos, será variable a los efectos de la actual Patente.

N O T A,

Se reivindica como objeto de esta Patente de invención:

30. 1.- Perfeccionamientos en las máquinas para el troquelado de piezas de pastelería, caracterizados por comprender la dis



- posición de una cinta sin fin en un armazón portante, dotado de elementos tensores de la cinta, la cual está accionada por un sistema motor-reductor de forma intermitente, obteniéndose periodos de avance y paro, complementándose dicha acción por
5. un sistema de transmisión mecánica de tipo alternativo para enviar impulsos de accionamiento a un cabezal portador de los troqueles destinados a actuar sobre la pasta transportada en la cinta sin fin de la máquina, en los periodos de paro de la misma.
10. 2.- Perfeccionamientos en las máquinas para el troquelado de piezas de pastelería, según la reivindicación 1, caracterizados por la disposición de un sistema de rodillos independientes para la recogida de los sobrantes de la banda de material transportado en la cinta sin fin, resultantes de la operación de troquelado.
15. 3.- Perfeccionamientos en las máquinas para el troquelado de piezas de pastelería, según las reivindicaciones anteriores, caracterizados por la disposición de medios de limpieza de la cinta transportadora en las proximidades del cabezal de troquelado, actuando en las dos caras de la propia cinta.
20. Sean cuales fueren las circunstancias que concurren en la esencialidad de la Patente de invención, definida en las anteriores reivindicaciones, cuyo objeto es:
25. 4.- "PERFECCIONAMIENTOS EN LAS MÁQUINAS PARA EL TROQUELADO DE PIEZAS DE PASTELERÍA".

Consta la presente memoria de cinco hojas foliadas, mecanografiadas por una sola cara y de los dibujos unidos a la

22



misma.

Barcelona, 22 FEB. 1972

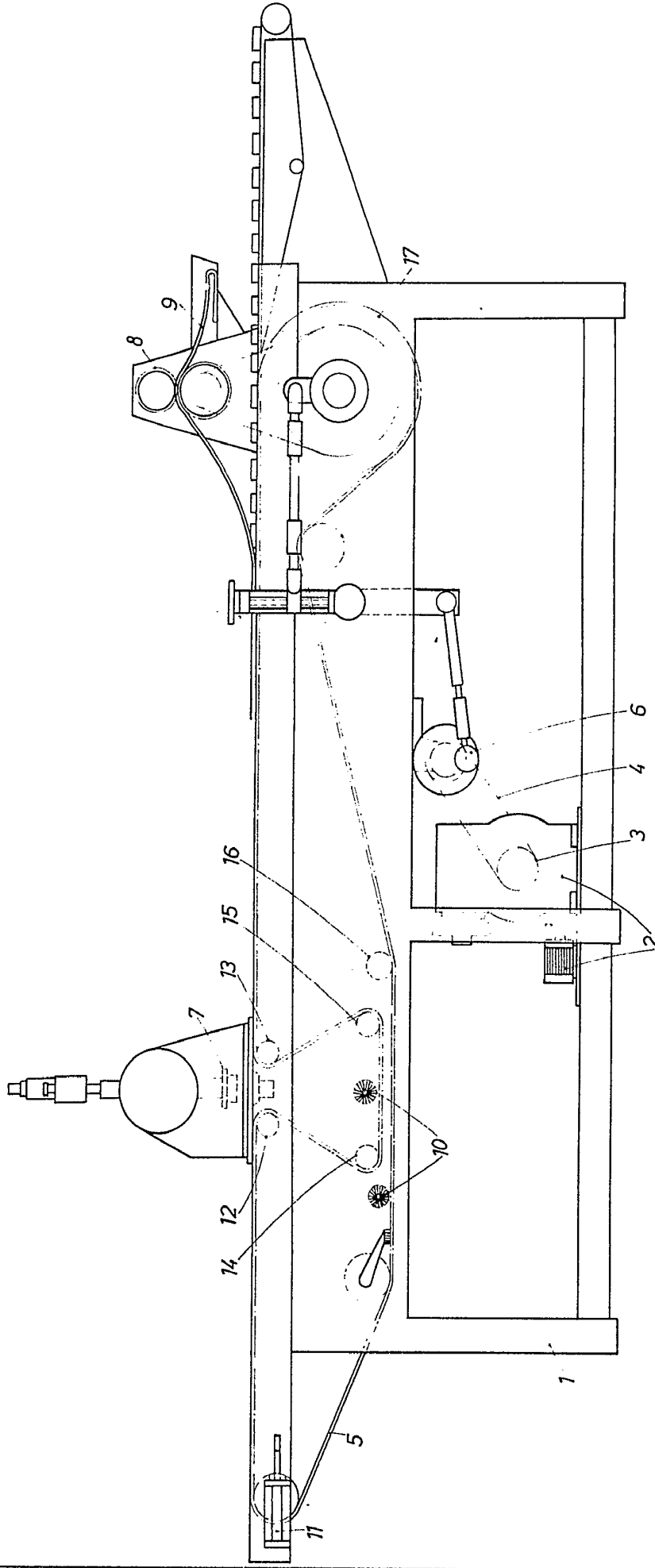
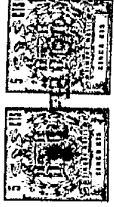
P.A. de S.A. MARTIN LLOVERAS.

ALFONSO DURAN

P. P.

Fdo.: Luis Durán Benéjam

JR/ef.

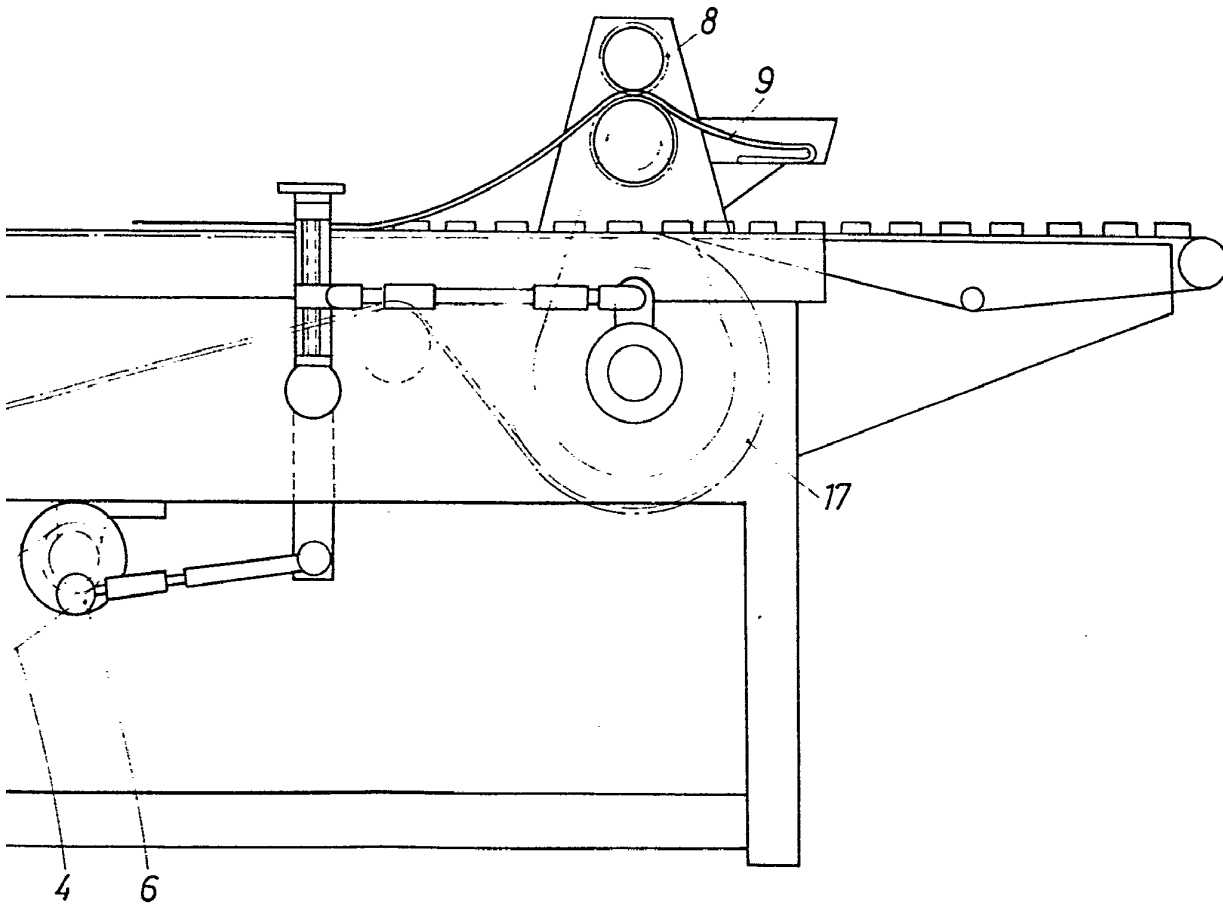
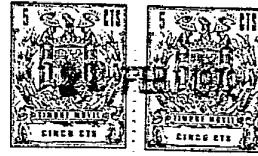


BARCELONA 2.2 FEB. 1972  
P.A.

ALFONSO DURÁN  
P.-P.

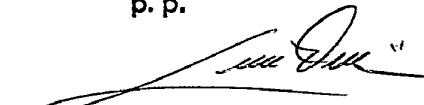
Frío: Luis Durán Benéfam





BARCELONA 22 FEB. 1972  
P. A.

ALFONSO DURÁN  
p. p.



Fdo.: Luis Durán Benciam