

400389

P.- 50.280

British Applns. 18638/70
and Nº 61393/70



MEMORIA DESCRIPTIVA

Int. Cl.²: B63B

para solicitar PATENTE DE INTRODUCCION por 10 años

a nombre de JOHN SIMPSON

de nacionalidad británica

con domicilio en Jumb Beck Farm, Burley Woodhead, Nr.
Ilkley, Yorkshire, Inglaterra.

por: " PERFECCIONAMIENTOS INTRODUCIDOS EN PESCANES PA-
RA EMBARCACIONES".

(Clase Internacional B63b)

400389

24 MAR 1972



Esta invención está relacionada con pescantes

5 para el uso en yates de motor y embarcaciones análogas
que llevan al menos un chinchorro o pequeño bote similar.
Los tipos conocidos de pescantes son usados generalmente
10 por pares y usualmente se proyectan sobre la popa de
una embarcación, particularmente en embarcaciones peque-
ñas en las que sólo se lleva un chinchorro. El chincho-
rro está suspendido de posiciones espaciadas longitudi-
nalmente en su eje geométrico longitudinal, pero algunas
15 veces está previsto colocar o sostener un costado del
casco del chinchorro suspendido, aunque existen tipos de
pescantes que están adaptados simplemente para suspender
el chinchorro. En cualquier caso, el suspender un chin-
chorro de los pescantes, no sólo está suspendido poco se-
20 guro para las condiciones de mal tiempo, sino que en di-
chas condiciones, el chinchorro suspendido puede estar
sometido a esfuerzos perjudiciales, particularmente en el
costado de su casco que es sostenido.

25 Para superar estas desventajas, el chinchorro
suspendido debería ser sostenido por ambos costados de
su casco, y una forma de conseguir ésto es suspender el
chinchorro con la parte superior de cada costado del chin-
chorro en contacto con un largo miembro asegurado a la
embarcación. Cuando el chinchorro está siendo usado, el
30 largo miembro que se proyecta hacia afuera desde la em-
barcación portadora puede ser peligroso y desperdicia es-
pacio de amarre a lo largo del costado del muelle.

El objeto de la invención es proporcionar un
pescante que cuando está en uso sostiene a un chinchorro
35 seguramente y cuando no está en uso no es tan peligroso

400389

24 MAR 1972



ni desperdicia espacio como un largo miembro adaptado para ponerse en contacto con ambos costados de un chinchorro.

5 Otro objeto de la invención es proporcionar un pescante que es fácilmente maniobrado por una persona.

De acuerdo con la invención, un pescante tiene un miembro adaptado para ser fijado a una estructura de soporte, tal como una embarcación, y tiene una rama que se proyecta y un brazo extensor adaptado para deslizarse relativamente a la rama que se proyecta, para extender la longitud efectiva de la rama que se proyecta, habiendo un miembro roscado asegurado en la rama o en el brazo y que pasa a través de una ranura en el brazo o en la rama, respectivamente, para sujetar la rama y el brazo entre sí a fin de colocar el brazo en cualquier posición deseada entre las posiciones totalmente retraída y totalmente extendida, según venga determinado por la longitud de la ranura.

20 Preferiblemente la rama que se proyecta está formada como un miembro de sección hueca y también se prefiere que el brazo extensor esté formado como un miembro de canal invertido.

25 Alternativamente, la rama que se proyecta puede estar formada como un miembro de sección en "T" y el brazo extensor puede estar formado como un miembro de sección en "I".

30 Preferiblemente, hay dispuesta una guía tubular de cable en forma de codo que puede estar dispuesta sustancialmente dentro de la rama hueca que se proyecta.

De acuerdo con una característica preferida de

la invención, un pescante comprende un miembro adaptado para ser fijado en una estructura de soporte, tal como una embarcación, una rama de sección hueca que se proyecta fijada al miembro, un brazo extensor de sección de canal invertido adaptado para deslizarse dentro de la rama que se proyecta, una guía tubular de cable en forma de co-
do fijada en el interior de la rama de sección hueca que se proyecta y un carretel de cable también montado en la rama de sección hueca que se proyecta.

Ahora se describirá una construcción de un pescante y una construcción alternativa del mismo, ambas de acuerdo con la invención y ambas solamente como ejemplo, con referencia a los dibujos que se acompañan, en los cuales:

La Fig. 1 es una vista en perspectiva de un pescante con un brazo extensor totalmente retraído.

La Fig. 2 es una vista en perspectiva del pescante mostrado en la Fig. 1, teniendo el pescante su brazo extensor totalmente extendido.

La Fig. 3 es una vista lateral de un pescante, similar a los de las Figs. 1 y 2, estando el pescante fijado a la popa de una embarcación portadora.

La Fig. 4 es una vista en corte a través del pescante por la línea IV-IV mostrada en la Fig. 3.

La Fig. 5 es una vista en perspectiva en despiece ordenado de una construcción alternativa de un pescante, y

La Fig. 6 es una vista lateral del pescante mostrado en la Fig. 5, estando el pescante montado y fijado a la popa de una embarcación portadora.

400389



Las Figs. 1 a 4 inclusive muestran un pescante que esencialmente comprende una placa de base 10, una parte ascendente 12, un brazo 14 que se proyecta hacia afuera y un brazo extensor 16. La porción ascendente 12 está formada como un miembro hueco ahusado de sección de caja, que tiene su extremo más ancho 18 asegurado a la placa de base 10, de modo que cuando la placa de base 10 es asegurada a una superficie horizontal, la porción ascendente 12 está inclinada respecto a la vertical. La rama 14 que se proyecta está también formada como una sección de caja hueca ahusada con su extremo más ancho 20 asegurado al extremo superior 22 de la porción ascendente 12. El brazo extensor 16 está formado como una sección de canal invertido, y está adaptado para deslizarse hacia dentro y hacia afuera de la rama 14 que se proyecta, con la cara exterior 23 de su alma contra la cara superior interior de la rama que se proyecta 14.

Una ranura longitudinal 24 está formada en el lado superior de la rama 14 que se proyecta y un perno 26 pasa a través de esta ranura y coopera con un orificio roscado 28 en el alma del brazo extensor 16. La cabeza del perno 26 está encima de la rama que se proyecta 14 del pescante y proporciona una empuñadura por medio de la cual el brazo extensor 16 puede ser manipulado. Así, esta disposición permite que el brazo extensor 16 pueda ser movido a cualquier posición requerida y que el brazo pueda ser trincado en una posición seleccionada apretando el perno 26 y llevando el brazo al contacto con la rama del pescante. También el perno 26 proporciona un tope de extensión máxima de modo que el brazo extensor no puede des-

400389



lizarse completamente fuera de la rama que se proyecta.

Un pasador de guía 30 está dispuesto a través del interior de la rama que se proyecta 14 y próximo al extremo exterior de la rama. Los bordes inferiores de los dos rebordes 32 del brazo extensor descansan sobre este pasador y el brazo extensor 16 se desliza sobre el pasador cuando el pescante es extendido.

Un mecanismo de chigre está dispuesto para el izado y arriado de la embarcación que debe ser asegurada al pescante. Un eje 34 está montado en la sección de caja del pescante, en el extremo interior de la rama que se proyecta 14. El eje está provisto de medios de sujeción (no representados) para un cable de chigre 36 y forma el carretel sobre el cual está arrollado el cable 36. El eje se proyecta fuera de una de las paredes laterales del pescante para proporcionar una montura 38 para una manivela 40. El chigre emplea unos medios de rueda de escape y trinquete (no representados) montados interiormente, de construcción convencional, que evitan que el cable se desenrolle durante una operación de enrollado y mientras el chinchorro es mantenido en su posición izada. El trinquete puede ser desacoplado de la rueda de escape para permitir que el chinchorro sea arriado. En el chigre puede disponerse un sistema de engranaje reductor de velocidad montado interiormente (no representado). El extremo superior de la porción ascendente 12 de la estructura del pescante está formado con una abertura de inspección, con lo que se facilita la inspección y el mantenimiento del mecanismo del chigre, estando dispuesta una placa 42 con medios de sujeción para cubrir la abertura.

400389

24 MAR 1972



5 El cable 36 para el chigre pasa a través del interior de la rama que se proyecta 14 y a través de un tubo de guía acodado 44 próximo al extremo exterior de la rama que se proyecta. La guía acodada está asegurada a la cara interior de la parte inferior de la rama que se proyecta con un extremo mirando hacia la porción ascendente 12 del pescante mientras que el otro extremo pasa a través de un orificio correspondiente formado en la parte inferior de la rama que se proyecta 14 y mira en dirección hacia abajo. Un gancho o lazo 43 estará dispuesto en el extremo libre del cable para facilitar la sujeción de un chinchorro y también evitar que el cable sea introducido totalmente en el pescante.

15 Con objeto de reducir el movimiento de un chinchorro cuando está suspendido del pescante, la parte inferior de la rama que se proyecta 14 y del brazo extensor 16 está provista de almohadillas de agarre 46 de caucho o plástico acanalado, las estrías de las cuales se extienden longitudinalmente, o lateralmente, o en ambos sentidos respecto al pescante. Así, cuando un chinchorro, (indicado por líneas de puntos y rayas en la Fig. 3) provisto de almohadillas de agarre 48 de forma complementaria en sus regatas, es suspendido en contacto con el pescante, su movimiento (longitudinal, o lateral, o ambos), es reducido sustancialmente.

25 Dos pescantes tales como el descrito son montados en la popa de una embarcación, estando cada pescante asegurado por su placa de base a la cubierta u otra estructura.

30 Refiriéndose ahora a las Figs. 5 y 6 de los di-

bujos que se acompañan, una construcción alternativa de un pescante comprende esencialmente una placa de base 110, una porción ascendente 112, una rama 114 que se proyecta hacia afuera y un brazo extensor 116. Tanto la porción ascendente 112 como la rama 114 que se proyecta hacia afuera están formadas por un miembro de placa en forma de codo 118. Dos placas 120 y 122 están aseguradas, por ejemplo por soldadura, en los dos bordes interiores del miembro de codo 118, formando así una sección transversal en forma de "T" en la porción ascendente y en la rama que se proyecta. La placa de base 110 está asegurada a un borde inferior del miembro 118 y se le proporciona un soporte adicional por medio de pequeños suplementos triangulares 124 que están soldados en posición.

Una ranura longitudinal 126 está formada en la rama que se proyecta hacia afuera del miembro 118, siendo la ranura paralela a la placa 122 que está asegurada al borde inferior de la rama que se proyecta.

El brazo extensor 116 está formado como un miembro de sección transversal sustancialmente en forma de "L" y está también formado con una ranura longitudinal 128. Un orificio 130 está formado en la rama 114 que se proyecta hacia afuera cerca de su extremidad exterior, y un orificio similar 132 está formado en el brazo extensor 116 en el extremo opuesto a aquel en el cual está formada la ranura 128.

Cuando está montado, el brazo extensor 116 descansa a un lado del miembro angular 118. Un perno 134 se aloja en el orificio 130 y en la ranura 128, mientras que un perno similar 134a se aloja en el orificio 132 y

400389

24 MAR 1972



en la ranura 126. Cada uno de los pernos 134 y 134a asegura el brazo extensor a la rama que se proyecta hacia afuera por la adición de las tuercas de bloqueo 136 y 136a respectivamente.

5 Un tubo guía de cable en forma de codo 138 está dispuesto en el pescante en el lado opuesto del miembro angular 118 a aquel en el cual está asegurado el brazo extensor. Un tambor de cable 140 está dispuesto en el pescante, alojando dicho tambor un cable 142 que se extiende a través de la guía del cable 138. Pueden disponerse unas almohadillas de colocación 146 en forma de L, como se muestra en la Fig. 6 contra las cuales se colocarán los costados del casco de un chinchorro cuando esté suspendido de los pescantes.

10
15 Dos pescantes tales como el mostrado son montados a popa de la embarcación, estando asegurado cada pescante por su placa de base a la cubierta u otra estructura. Un dispositivo de chigre (no representado) de tipo convencional está dispuesto en uno de los pescantes, y los dos tambores de cable 140 pueden ser operados simultáneamente por medio de un árbol de accionamiento (no representado) que se extiende entre los dos pescantes.

20
25 Para suspender un chinchorro o pequeña embarcación similar de cualquiera de los dos tipos de pescantes, el chinchorro (como se muestra con líneas de puntos y rayas en las Figs. 3 y 6) es colocado debajo de los pescantes y el cable de cada pescante es afirmado a unas sujeciones espaciadas longitudinalmente, 60 en la Fig. 3
30 y 144 en la Fig. 6, en el chinchorro. El perno de blo-



queo 26 en la Fig. 3 ó las tuercas 136 y 136a en la Fig. 6 son aflojados en cada pescante para permitir que los respectivos brazos extensores 16 ó 116 sean deslizados hacia afuera a una posición en la que, cuando el chinchorro es izado con el chigre fuera del agua, el borde superior de cada costado de su casco se ponga en contacto con cada pescante. Cuando se ha alcanzado la posición correcta, entonces el perno o tuercas de bloqueo son apretados para asegurar en su sitio a los brazos extensores respectivos. Cuando el chinchorro es después arriado al agua, los brazos extensores pueden ser retraídos entonces.

En el caso en que se lleve un chinchorro de manga muy ancha, el brazo extensor puede ser sustituido por un miembro extensor separable, siendo este miembro sustancialmente más largo que el brazo extensor y teniendo los correspondientes elementos de sujeción para asegurarlo al pescante.

Se apreciará que las características de cualquiera de las disposiciones anteriormente descritas pueden ser usadas con la otra disposición, cuando sea conveniente. Por ejemplo, las almohadillas de colocación 146 en forma de L mostradas en la Fig. 6 podrían ser usadas en el pescante mostrado en las Figs. 1 a 4.

400389

25



-REIVINDICACIONES-

5 Los puntos de invención propia, no nueva, pero no practicada ni divulgada en España, que se presentan para que sean objeto de esta solicitud de Patente de Introducción en España, por DIEZ años, son los siguientes:

10 1ª.- Perfeccionamientos introducidos en pescantes para embarcaciones que tienen un miembro adaptado para ser fijado en una estructura de soporte, tal como una embarcación, y que tienen una rama que se proyecta sobresaliendo y un brazo extensor adaptado para deslizarse con relación a la rama sobresaliente para aumentar la longitud efectiva de la rama sobresaliente para aumentar la longitud efectiva de la rama sobresaliente habiendo un miembro roscado asegurado en la rama o en el brazo y que pasa a través de una ranura en el brazo o la rama, respectivamente, para trincar la rama y el brazo entre sí a fin de colocar el brazo en cualquier posición deseada entre las posiciones totalmente retraída y totalmente extendida, según venga determinado por la longitud de la ranura.

25 2ª.- Perfeccionamientos de acuerdo con la rei

400389



vindicación 1ª, según los cuales la rama sobresaliente está formada como un miembro de sección hueca.

5 3ª.- Perfeccionamientos de acuerdo con la rei vindicación 2ª, según los cuales el brazo extensor está formado como un miembro de sección de canal invertido.

4ª.- Perfeccionamientos de acuerdo con la rei vindicación 1ª, según los cuales la rama sobresaliente está formada como un miembro de sección en "T".

10 5ª.- Perfeccionamientos de acuerdo con la rei vindicación 4ª, según los cuales el brazo extensor está formado como un miembro de sección en "L".

15 6ª.- Perfeccionamientos de acuerdo con cualquiera de las reivindicaciones precedentes, según los cuales hay dispuesta una guía de cable tubular en forma de codo.

7ª.- Perfeccionamientos de acuerdo con las rei vindicaciones 2ª y 6ª, según los cuales la guía de cable tubular en forma de codo está dispuesta sustancialmente en el interior de la rama hueca sobresaliente.

20 8ª.- Perfeccionamientos de acuerdo con cualquiera de las reivindicaciones precedentes, según los cuales hay dispuesto un chigre.

25 9ª.- Perfeccionamientos introducidos en pescantes para embarcaciones que comprenden un miembro adaptado para ser fijado en una estructura de soporte, tal

400389

25 JUN



5

como una embarcación, una rama sobresaliente de sección hueca fijada al miembro, un brazo extensor de sección de canal invertido adaptado para deslizarse dentro de la rama sobresaliente de sección hueca y un carretel de cable también montado en la rama sobresaliente de sección hueca.

10ª.- Perfeccionamientos introducidos en pes-
cantes para embarcaciones.

10

Tal y como se ha descrito en la Memoria que an-
tecede, representado en los dibujos que se acompañan y
para los fines que se han especificado.

Esta Memoria consta de trece hojas escritas
a máquina por una sola cara.

15

Madrid, 25 JUN. 1974

P.A.

Alberto de Elzaburo

Por Orden

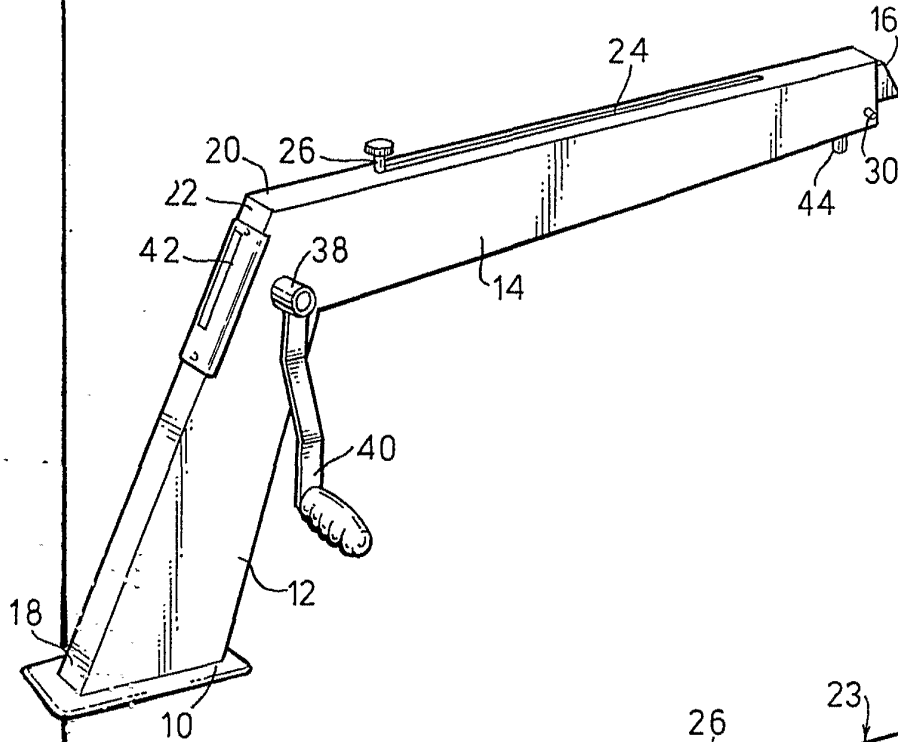


400389

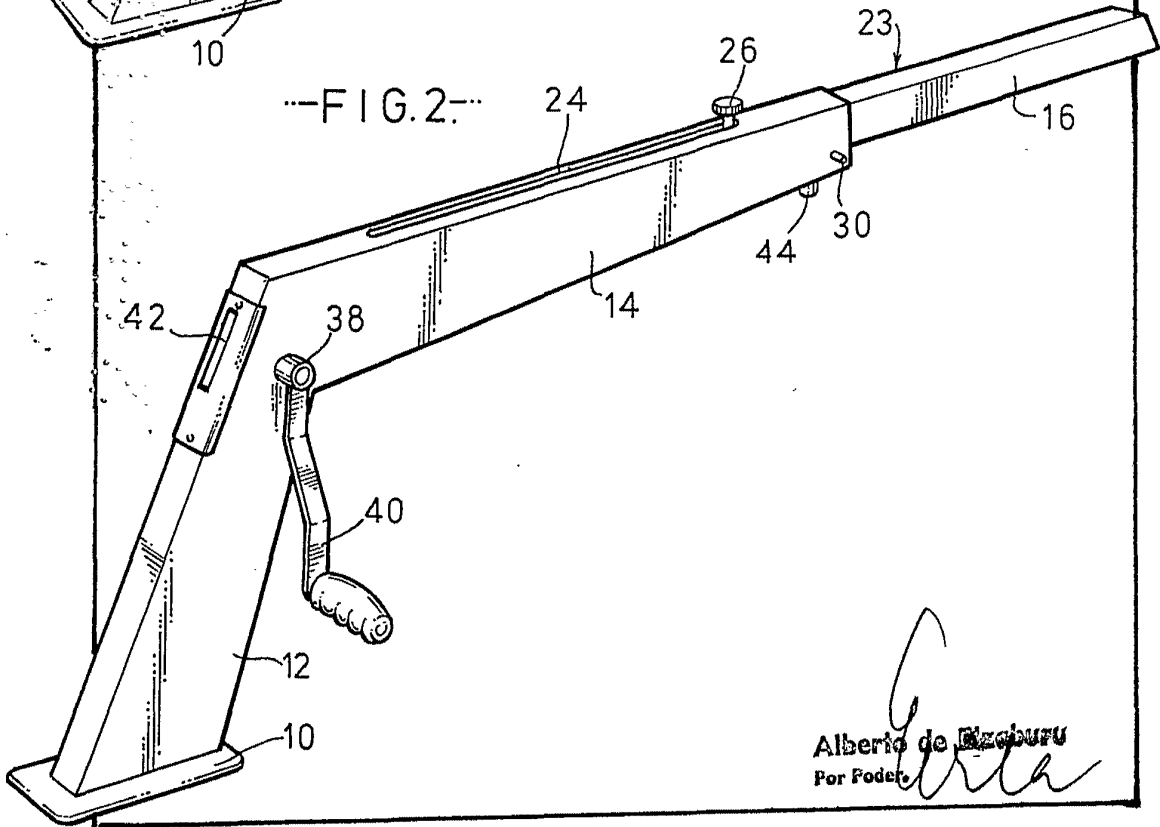
24 MAR 1938



---FIG. 1---



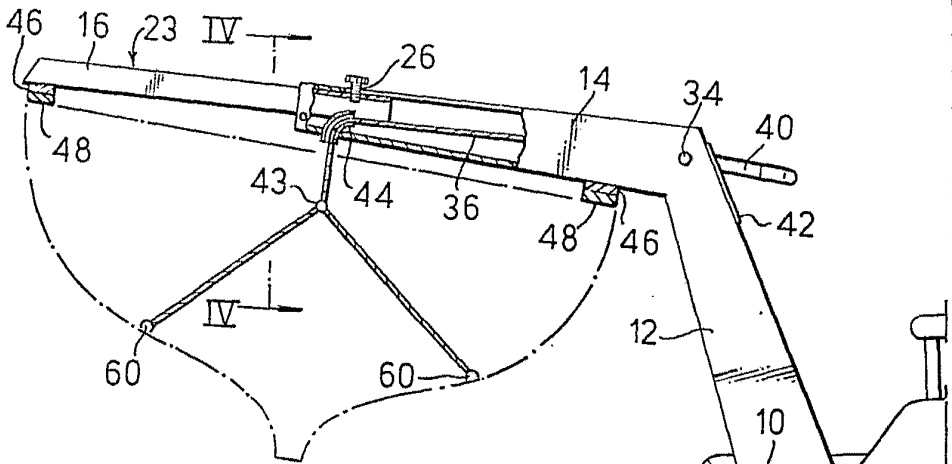
---FIG. 2---



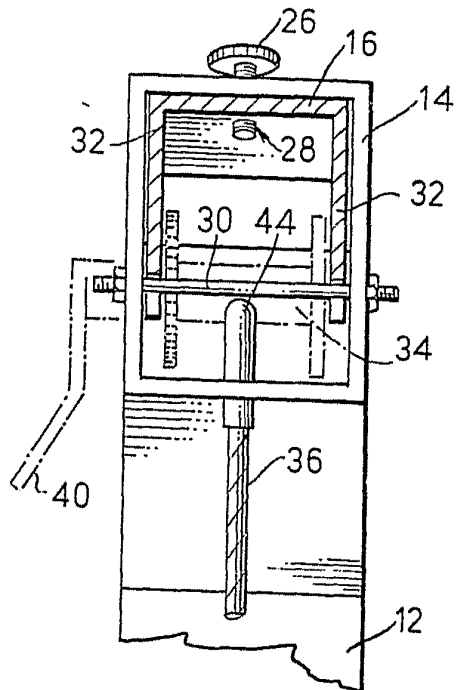
Alberto de Bizoburu
Por Foder.

400389

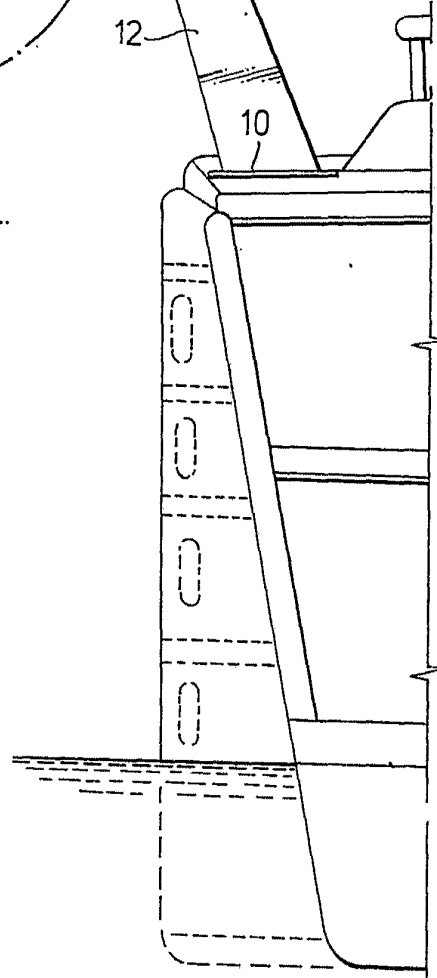
24 MAR 1978



-FIG. 3-



-FIG. 4-



Alberto de Mendonca
For Fedat.

400389

24 MAR 1912

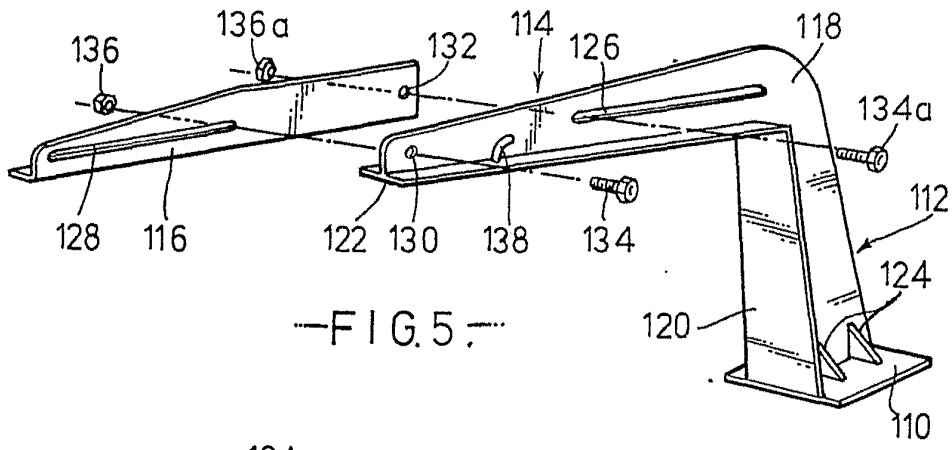


FIG. 5.

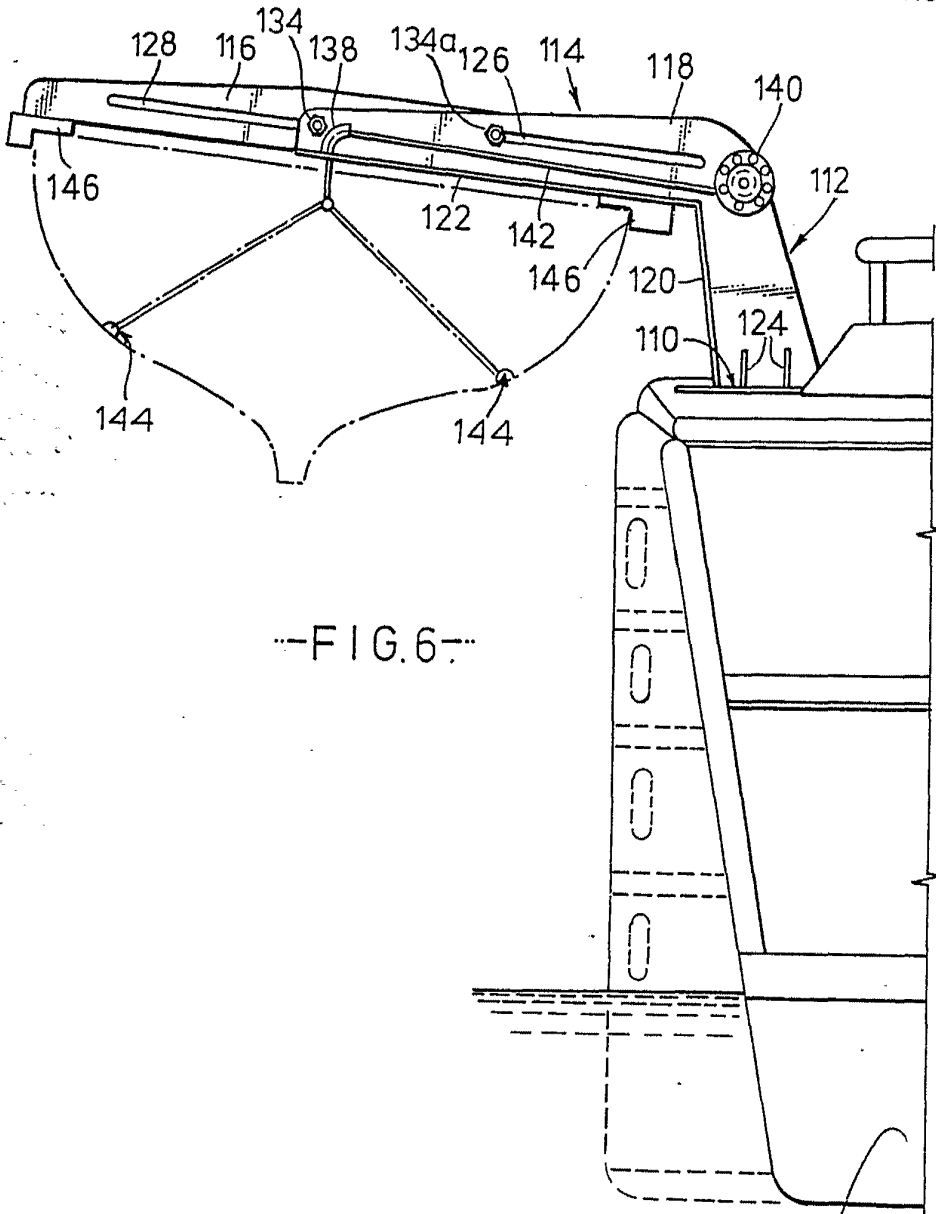


FIG. 6.

Attest: J. W. Simpson
Per John Simpson