



PATENTE DE INVENCION

389934

SECCION TECNICA
CLASIFICACION I. P. C.
CLASE <u>D 05</u>
SUBCLASE <u>B</u>

MEMORIA DESCRIPTIVA

sobre:

"METODO Y DISPOSITIVO PARA COSER TIRAS DE TELA, PARTICU-
LARMENTE RIBETES Y/O CARTERAS DE BOLSILLOS, A PRENDAS
DE VESTIR"

Solicitante: N.V. LUDRE,

Entidad holandesa, establecida en

AMSTERDAM (Holanda), Bloemgracht, 152-154.

389934



La presente invención se refiere a un método y dispositivo para coser tiras de tela, particularmente ribetes y/o carteras de bolsillos, a prendas de vestir.

Según el método convencional para colocar los ribetes y las carteras de bolsillos en una prenda, se cose primeramente la cartera a una tira de tela doblada a modo de ribete, y después de ello se cose a la prenda la cartera junto con el ribete.

De la misma forma, el segundo ribete puede coserse a la prenda enfrentado al primer ribete.

Para aplicar los ribetes y la cartera a la prenda según el método conocido, se requieren tres operaciones de cosido que sólo pueden realizarse por operarios costureros especializados, puesto que durante la operación de cosido pueden desplazarse fácilmente entre sí las partes que deben fijarse.

Un objetivo de la presente invención consiste en simplificar el cosido de tiras de tela, particularmente ribetes y carteras de bolsillos, a prendas, de forma que la operación de cosido de ambos ribetes con la cartera de una abertura de bolsillo pueda realizarse mediante una sola operación de cosido que requiere poca habilidad profesional.

De acuerdo con la invención, las partes que deben ser cosidas conjuntamente se sujetan sobre una corredera base provista de aberturas a modo de rendijas a través de las cuales pueden pasar las agujas de la máquina de coser y cuya corredera base se mueve durante la operación de cosido por debajo de la cabeza de la máquina de coser.

389934



Ventajosamente, la prenda que debe dotarse de ribetes y carteras de bolsillos se sujeta sobre la corredera base mediante una o dos placas de sujeción, provistas de, o determinando entre ellas, una abertura oblonga a través
5 de la cual puede pasar el prensatelas de la máquina de coser y sobre la que se aplica la tira de tela que es prensada sobre la prenda mediante el prensatelas, después de lo cual ambas porciones de tira que se extienden hacia arriba, entre las placas de sujeción y el prensatelas rectangular,
10 gular, son alisadas sobre este último mediante dos elementos prensores montados sobre las placas de sujeción a ambos lados del prensatelas y que pueden desplazarse sobre él, después de lo cual la tira de tela doblada de esta forma puede ser cosida a la prenda, preferiblemente por
15 medio de una máquina de coser de dos agujas, cuyas agujas pueden pasar durante la operación de cosido a través de aberturas a modo de rendijas practicadas en ambos elementos prensores.

Para coser a la prenda la cartera de un bolsillo
20 juntamente con los ribetes, dicha cartera puede sujetarse ventajosamente sobre un elemento prensor por medio de un órgano de sujeción provisto de una abertura a modo de rendija a través de la que puede pasar la aguja de la máquina.

25 El dispositivo para la realización del método objeto de la invención comprende una corredera base con dos aberturas a modo de rendijas, a través de las cuales pueden pasar las agujas de la máquina y cuya corredera



base puede desplazarse de un lado a otro por debajo de la cabeza de la máquina de coser, una o dos placas de sujeción montadas en la corredera base y provistas de, o formando entre ellas, una abertura oblonga a través de la cual puede pasar el prensatelas de la máquina, dos elementos prensores, montados sobre la placa o placas de sujeción y que pueden moverse en una dirección perpendicular a la dirección de movimiento de la corredera base y por encima del prensatelas para alisar las porciones de una tira de tela extendidas hacia arriba entre el prensatelas y la placa o placas de sujeción por encima del prensatelas de forma rectangular, un órgano de sujeción montado en un elemento prensor para sujetar la cartera, estando provistos tanto los elementos prensores como el órgano de sujeción de aberturas a modo de rendijas, a través de las cuales pueden pasar las agujas de la máquina.

Los diversos elementos del dispositivo objeto de la invención pueden ser controlados y accionados de diferentes formas, tales como manualmente o por electricidad. Ventajosamente los elementos del dispositivo pueden ser accionados, según la invención, hidráulica o neumáticamente.

La invención se ilustra a título de ejemplo en los dibujos adjuntos.

La Fig. 1 es una vista en planta del dispositivo de la invención; y

la Fig. 2 muestra una vista en sección según la línea a-a de la Fig. 1.

Conforme se ilustra en los dibujos, el dispositivo

389934



comprende una corredera base 1 que puede desplazarse de un lado a otro por debajo de la cabeza de la máquina de coser, guiada por dos guías rectas 2 fijadas a la mesa de la máquina de coser por medio de tornillos 3. La citada 5 corredera base está provista de dos aberturas 4 a modo de rendijas, a través de las cuales pueden pasar las dos agujas de la máquina.

En la corredera base 1 está montada la placa de sujeción 5 dispuesta giratoriamente alrededor de los 10 ejes 6 por medio de dos flejes 7. La placa de sujeción 5 está provista de una abertura rectangular 8 en la que puede alojarse el prensatelas rectangular 9. A ambos lados de las aberturas 8 pueden desplazarse los elementos prensores, 10a, 10b, entre las guías rectas 11 montadas 15 sobre la placa de sujeción 5.

El elemento prensor 10b está provisto de una abertura a modo de rendija 12, a través de la cual puede pasar una de las agujas. Contra el elemento prensor 10a puede aplicarse un órgano de sujeción 13 de la cartera, guiado por la 20 cooperación de los vástagos 14 del órgano de sujeción con las ranuras 15 de las guías rectas 11.

El prensatelas 9, que no se mueve conjuntamente con la corredera base, está provisto de dos aberturas a modo de rendijas 16 para permitir el paso de las agujas de la 25 máquina, cuyas trayectorias 17 se indican en la Fig. 2.

El órgano de sujeción 13 está provisto de una abertura a modo de rendija 19, a través de la cual puede pasar una de las agujas. Para coser un par de ribetes y una cartera



de un bolsillo a una prenda, esta última se introduce por entre la corredera base 1 y la placa de sujeción 5, estando desplazada la corredera base a su posición frontal y subido el prensatelas. La corredera base es entonces desplazada 5 hacia atrás y se coloca una tira de tela sobre la abertura 8 y se la prensa luego, mediante el prensatelas 9, contra la prenda.

Las porciones de tira a ambos lados del prensatelas se extenderán entonces hacia arriba entre la placa de sujeción 5 y el prensatelas 9. Estas porciones de tira son 10 luego dobladas sobre el prensatelas 9 mediante aplicación y traslado de los elementos prensores 10a y 10b hacia el soporte 18 del prensatelas. En el caso de que no deba aplicarse una cartera a la prenda, los ribetes pueden ser 15 colocados en la prenda mediante una sola operación de cosido. En el caso de que deba también aplicarse una cartera a la prenda, se sujeta la cartera entre el órgano de sujeción 13 y el elemento prensor 10a.

Una tira de ribete junto con las porciones de la cartera que deban ser aplicadas, se mantiene entonces sobre el 20 pie del soporte 18 del prensatelas, después de lo cual pueden coserse a la prenda ambos ribetes juntamente con la cartera mediante una sola operación de cosido.

N O T A

25 Descrita suficientemente la naturaleza del invento, así como la manera de ponerlo en práctica, se hace constar que todo cuanto no altere, cambie o modifique su principio fundamental, puede quedar sometido a variaciones de detalle,

389934



siendo lo esencial y por lo que se solicita Patente de Invención, por veinte años, lo que queda resumido en las siguientes reivindicaciones:

1^a.- Método y dispositivo para coser tiras de tela,
5 particularmente ribetes y/o carteras de bolsillos, a prendas de vestir, caracterizado porque dicho método comprende las operaciones de sujetar las partes que deben ser cosidas conjuntamente sobre una corredera base provista de aberturas a modo de rendijas a través de las cuales
10 pueden pasar las agujas de la máquina de coser, y de desplazar dicha corredera base hacia atrás, por debajo de la cabeza de la máquina de coser, durante la operación de cosido.

2^a.- Método según la reivindicación 1^a, caracterizado porque la prenda que debe dotarse de ribetes y carteras
15 de bolsillos se sujeta sobre la corredera base por medio de una o dos placas de sujeción, provistas de, o formando entre ellas, una abertura oblonga a través de la cual puede pasar el prensatelas de la máquina de coser y sobre la que se aplica la tira de tela, que es prensada sobre la prenda
20 por el prensatelas, después de lo cual ambas porciones de tira que se extienden hacia arriba entre la placa o placas de sujeción y el prensatelas rectangular son alisadas sobre este último por medio de dos elementos prensadores montados sobre la placa o placas de sujeción a ambos lados del
25 prensatelas y que pueden desplazarse sobre él, después de lo cual la tira de tela doblada de esta manera en dos ribetes puede ser cosida a la prenda, particularmente por medio de una máquina de coser de dos agujas, cuyas

389934



agujas pueden pasar, durante la operación de cosido, a través de aberturas a modo de rendijas practicadas en ambos elementos prensores.

3^a.- Método según la reivindicación 1^a o la reivindicación 2^a, caracterizado porque una cartera de bolsillo se sujeta sobre un elemento prensor por medio de un órgano de sujeción y se cose a la prenda conjuntamente con los ribetes formados por la tira de tela doblada.

4^a.- Dispositivo para la realización del método según las reivindicaciones 1^a a 3^a, caracterizado porque comprende una corredera base montada sobre la mesa de la máquina de coser y desplazable de un lado a otro por debajo de la cabeza de la máquina de coser entre órganos guidores, una o dos placas de sujeción montadas en la corredera base y provistas de, o formando entre ellas, una abertura oblonga a través de la cual puede pasar el prensatelas de la máquina, dos elementos prensores, montados sobre la placa o placas de sujeción y que pueden desplazarse perpendicularmente a la dirección de movimiento de la corredera base para alisar las porciones de una tira de tela que se extienden hacia arriba entre el prensatelas y la placa o placas de sujeción por encima del prensatelas rectangular, y un órgano de sujeción montado en un elemento prensor para sujetar una cartera de bolsillo, estando provistos los elementos prensores, la corredera base y el órgano de sujeción de aberturas a modo de rendijas a través de las cuales pueden pasar las agujas de la máquina de coser.

389934



5^a.- Dispositivo según la reivindicación 4^a, caracterizado porque sus distintos elementos pueden ser accionados hidráulica o neumáticamente.

6^a.- METODO Y DISPOSITIVO PARA COSER TIRAS DE TELA,
5 PARTICULARMENTE RIBETES Y/O CARTERAS DE BOLSILLOS, A
PRENDAS DE VESTIR,
tal y como queda descrito y reivindicado en la presente memoria, que consta de nueve hojas mecanografiadas por una sola cara y de una lámina de dibujos.

BARCELONA, 25 de Marzo de 1971.

N.V. LUDRE
P.P.

J. GOMEZ-ACEBO Y MODEI

(Firmado: W. Stohall Skaner)

389934

N.V. LUDRE

Hoja única

ESCALA VARIABLE

Fig 1

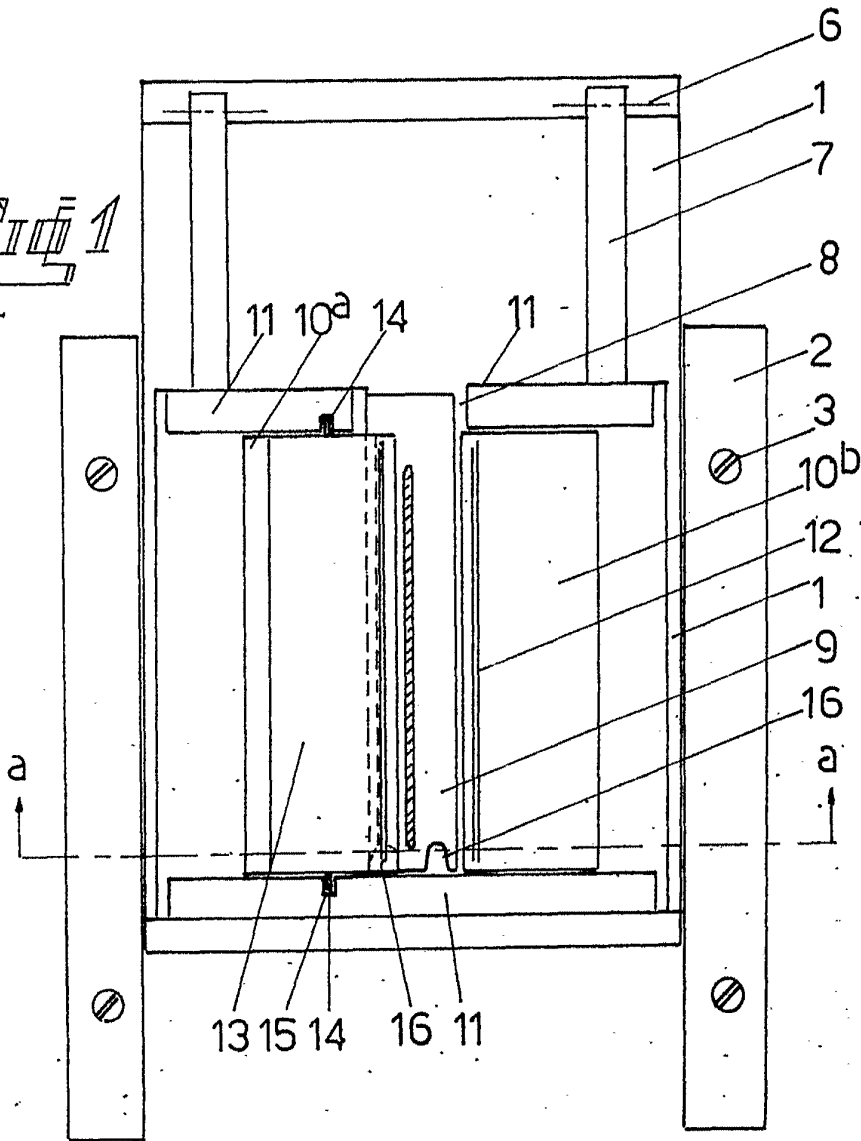
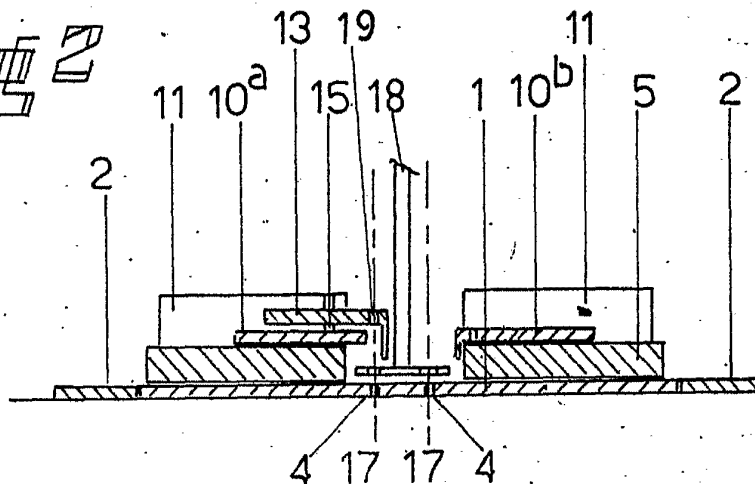


Fig 2



BARCELONA, 25 de Marzo de 1971

N.V. LUDRE

P.P. GOMEZ-ACEBO Y MODED

Firmado: W. Stöckel Stöcher