

A/1

389420



MEMORIA DESCRIPTIVA

— PATENTE DE INTRODUCCION.

DURACION: DIEZ AÑOS

OBJETO: "PERFECCIONAMIENTOS EN DISPOSITIVOS MECANICOS PARA DESPLU
MAR AVES".

SECCION TECNICA	
CLASIFICACION I.P.C.	
CLASE	<i>H dh</i>
SUBCLASE	<i>e</i>

— FUENTE DE INFORMACION : Patente holandesa núm. 6.812.407 de la
firma STONE-AMSTERDAM N.V.

Solicitante: **STONE INTER-IBERICA, S.A.**

Residencia: BURGOS - c/ Alcalde Martín Cobos, s/núm.

Nacionalidad: española.

389420



5 La presente invención se refiere a un dispositivo para desplumar aves que comprende una pluralidad de elementos desplumadores, montados giratorios sobre un soporte y cada uno de los cuales comprende un eje giratorio sobre cuyo extremo libre está previsto un disco provisto de dedos desplumadores elásticos.

10 Como es generalmente bien sabido, el desplumado de grandes cantidades de aves se viene realizando con preferencia, mediante el empleo de una pluralidad de dedos desplumadores elásticos y giratorios que actúan desde varios lados sobre el cuerpo del ave. Las aves a tratar son rociadas abundantemente con agua, preferiblemente agua caliente, y la instalación tiene que ser lavada repetidamente.

15 En los dispositivos conocidos del tipo indicado, los cojinetes y el mecanismo de accionamiento de los ejes que llevan los discos no están suficientemente protegidos contra el agua, de modo que, debido a la corrosión causada por ella, el dispositivo tiene que ser desarmado con frecuencia, lo cual resulta en la práctica poco conveniente para el buen rendimiento de la instalación.

20 Un objeto de la presente invención es el de remediar este inconveniente y de crear un dispositivo en el cual el mecanismo de accionamiento y los cojinetes de los ejes se encuentren convenientemente protegidos de la entrada de agua.

25 Según la invención, el soporte está construido, con ese fin, a modo de viga tubular que tiene, en su pared trasera, un muñón de eje fijo para cada elemento desplumador, quedando montado giratorio sobre él un manguito de polea fija o rueda de engranaje mediante una pluralidad de cojinetes rodeados del manguito que, en su extremo alejado de la pared

30

389420



trasera, está cerrado por una brida frontal a la cual está sujeto el eje que lleva el disco de elementos desplumadores con los dedos de desplumado.

35 Empleado una viga tubular cerrada para el montaje de los cojinetes y el mecanismo de accionamiento de una pluralidad de ejes portadores de discos en série, y encerrando convenientemente en ella, de una manera estanca los cojinetes, resulta posible proteger eficazmente dichos cojinetes. Los cojinetes están protegidos por la polea de accionamiento, en forma de manguito cerrado, que contiene dichos cojinetes. 40 El accionamiento de los ejes es realizado mediante una correa que se mueve sobre la superficie exterior de los manguitos, o construyendo los manguitos con unos dientes exteriores mediante los cuales engranan unos en otros. Una forma preferida de 45 realización, con la cual se impide en gran medida la entrada de agua en la caja, está caracterizada por el hecho de que el eje es guiado en una perforación de la pared delantera de la viga tubular y lleva un soporte en forma de caperuza donde están montados los dedos desplumadores, estando provista 50 dicha caperuza de una parte a modo de borde exterior, doblado hacia atrás, y de un disco giratorio situado dentro de dicha caperuza, estando previsto un disco fijo sobre la pared exterior de la viga tubular con una brida inserta entre la caperuza y el disco rotatorio y una parte a modo de borde 55 de que se adapta con juego alrededor del eje en la perforación, y un aro de cierre estanco sobre el eje y dentro de la parte a modo de reborde.

La invención resultará más clara refiriéndose al dibujo, donde se representa una forma de realización de la 60 invención.

389420



El dibujo representa una sección transversal de la viga tubular, que muestra parcialmente en sección transversal y parcialmente en alzado lateral un elemento desplumador con los cojinetes y el dispositivo de cierre estanco.

65

Para que la viga tubular resulte más fácil de montar y de desmontar, la misma se compone de dos partes (1 y 2), unidas entre sí y que se ajustan una dentro de otra. La parte trasera (1) lleva el muñón de eje (3). La perforación (4), que recibe el eje (5), está prevista en la parte delantera (2). A dicha parte delantera (2) está también sujeto, de manera fija, un disco (7), cuya parte (6) a modo de reborde se ajusta a la perforación (4).

70

75

Sobre el muñón de eje (3) están montados dos cojinetes de bolas (8), el exterior de los cuales está bloqueado sobre el muñón de eje (3) por la arandela (9). Alrededor de los cojinetes de bolas (8) está prevista una polea (10) de accionamiento en forma de manguito, provista de convenientes ranuras interiores, mientras que una correa (11) está guiada alrededor de dicha polea.

80

85

Una brida (13), que encierra por completo la polea (10) en forma de manguito en su lado delantero, está montada mediante correas (12) sobre el extremo exterior de la polea (10) de modo que cubre libremente el muñón de eje (3). El eje (5) constituye una sola pieza con la brida (13), mientras que, sobre el lado exterior de la viga tubular, están montados sucesivamente sobre el eje (5) un anillo de estanqueidad (14), un disco rotatorio (15) y un soporte (16) en forma de caperuza para los dedos desplumadores (16a). El soporte (16) posee un borde exterior (17) curvado hacia atrás. El disco rotatorio (15) se encuentra dispuesto dentro de di

90

389420



cho borde exterior (17), delimitando una ranura anular.

95 El disco (7) está provisto de un borde exterior (18), dirigido hácia delante, que entra en dicha ranura anular, mientras que la parte (6) en forma de borde del disco (7) lleva un borde (19) dirigido hácia el eje (5), que se ajusta sobre el aro de hermeticidad (14) y que está dispuesto dentro de la viga tubular.

100 Es evidente que el agua que eventualmente haya podido entrar en uno de los espacios del pasaje laberíntico que se encuentran exteriormente con respecto a la viga tubular - pasaje constituido por las partes (19, 14, 6, 7, 18, 15, 16 y 17) - se descargará a lo largo del borde (17) al girar el eje (5).

105 Los cojinetes (8) están protegidos adicionalmente por la polea (10) en forma de manguito, cerrada en su lado delantero por la brida (13).

110 La forma, dimensiones y materiales podrán ser variables y en general cuanto sea accesorio o secundario, siempre que no altere, cambie o modifique la esencialidad del objeto que se describe.

Los términos en que queda redactada esta Memoria son ciertos y fiel reflejo del objeto descrito, debiéndose tomar con carácter amplio y nunca en forma limitativa.

389420



1971

N O T A :

115 LA PATENTE DE INTRODUCCION que se solicita, deberá recaer, precisamente, sobre las particularidades caracterís-
ticas de las siguientes reivindicaciones:

120 1). Perfeccionamientos en dispositivos mecánicos para desplumar aves, que comprende una pluralidad de elementos desplumadores montados rotatorios sobre un soporte y ca-
125 da uno de los cuales comprende un eje rotatorio sobre cuyo extremo libre está previsto un disco que lleva dedos desplu-
madores elásticos, c a r a c t e r i z a d o s por el hecho de que el soporte está constituido por una viga tubular que
130 lleva en su pared trasera un muñón de eje fijo para cada ele-
mento desplumador, estando montada rotatoria sobre el mismo una polea hueca o manguito de engranaje mediante una plura-
lidad de cojinetes rodeados por el manguito que, en su extre-
mo alejado de la pared trasera, está cerrado por una brida a la cual está sujeto el eje que lleva el elemento despluma-
dor o disco provisto de dedos desplumadores.

135 2). Perfeccionamientos en dispositivos mecánicos para desplumar aves, según la reivindicación 1), caracteriza-
do por el hecho de que el eje se encuentra guiado por una perforación de la pared delantera de la viga tubular y lle-
va un soporte en forma de caperuza sobre el cual están mon-
tados los dedos desplumadores, estando provista dicha cape-
ruza de una parte a modo de borde exterior, doblada hácia
atrás, y de un disco rotatorio situado dentro de dicha cape-
ruza, estando provisto un disco fijo sobre la pared exterior

389420



140 de la viga tubular de una brida, inserta entre la caperuza y el disco rotatorio, y de una parte a modo de borde que se ajusta con juego alrededor del eje, y dentro de la perforación, estando previsto sobre el eje y dentro de la parte a modo de borde un anillo de estanqueidad.

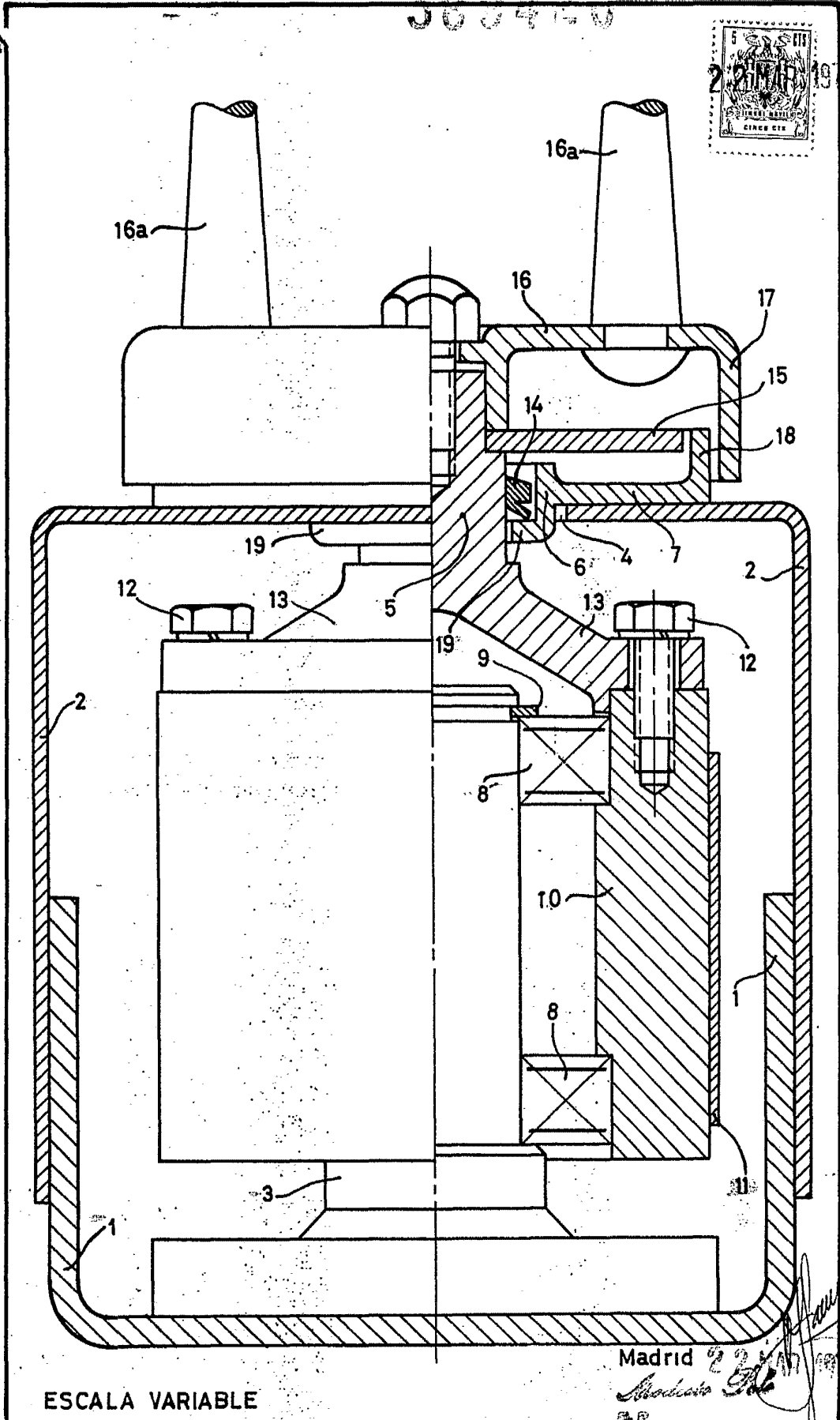
145 3). "PERFECCIONAMIENTOS EN DISPOSITIVOS MECANICOS PARA DESPLUMAR AVES".

Todo ello según queda expuesto en la presente Memoria que consta de siete hojas foliadas y mecanografiadas por una sola cara y una hoja de dibujos que con la misma se acompaña.

MADRID 22 MAR. 1971

P.A.

Modesto Polo
P.A.



ESCALA VARIABLE

Madrid
Antonio G. de...