

7-3-004



22 ENE

A01B 000/000

386984

SECCION TECNICA	
CLASIFICACION I.P.C.	
CLASE	A0
SUBCLASE	b

MEMORIA DESCRIPTIVA

que se acompaña a una solicitud de patente de invención por veinte años, para España y sus Posesiones, por

PERFECCIONAMIENTOS EN CABEZALES DE ACOPLAMIENTO DE VOLTEO, SEMI-AUTOMATICOS, PARA ARADOS.

Solicitantes : D. Perpetuo, D. Angel y D. Jesús AGUIRRE SAGARDEY

Nacionalidad : Española

Residencia : TAFALLA Navarra

Domicilio : Carretera de Zaragoza s/n

386984

MEMORIA DESCRIPTIVA



La presente invención se refiere a perfeccionamientos introducidos en cabezales de acoplamiento de volteo, semiautomáticos, para arados.

5

La invención resuelve el problema para el cual se halla destinada, con suma facilidad, aportando un mecanismo seguro, sólido, sencillo y eficaz, que lo sitúa por encima de otros dispositivos que, destinados a fines similares, puedan conocerse hasta la fecha.

10

Para mejor comprensión de esta memoria se acompañan los dibujos adjuntos, que muestran un ejemplo de realización, no limitativo, de los varios que caben dentro del cuadro general de la invención, sin que éste se altere. En los citados dibujos:

La fig. 1 muestra una vista en alzado, del mecanismo según la invención.

15

La fig. 2 muestra otra vista del mismo.

Las figs. 3 y 4 son un despiece esencial, en alguno de sus detalles.

20

De conformidad con la invención referida a los dibujos adjuntos, el aparato consta de un cerrojo de fijación (1), de sección cuadrangular, con dos ejes que lo atraviesan en sentidos opuestos. Uno de éstos (2) sirve para limitar el recorrido de desplazamiento; y el otro (3) está destinado a la extracción del cerrojo mediante el empleo de una palanca de mando (4), yendo en un extremo de este eje (3) un rebaje circular (A) para enganchar un muelle de recuperación (14).

25

Se unifican piezas en una sola, del mecanismo de conversión (5), a cuyo fin se dispone un agujero (B) pasante, de forma apropiada para dar paso al apoyo y pieza de transmisión (6) del mecanismo de conversión. Se ha previsto también otra perforación pasante (C) para dejar paso a un tornillo (7) regulador del me-

30

386984



canismo de conversión.

35 Se ha previsto una pieza oscilatoria (8) en la parte superior del cabezal, para facilitar la entrada de un diente (D) del mecanismo de conversión. En dicha pieza, y en su punto (E) indicado, se aloja el muelle de recuperación de las fuerzas de gravedad ejercidas por el mecanismo de conversión.

40 En las chapas del cabezal (9) se ha previsto un alojamiento (F) para un eje cilíndrico (10) y una perforación diametral fileteada, para enroscar un tornillo regulador (7). En la parte inferior, y delante, se aloja un eje pasante con una manecilla y un diente en el centro, denominado "seguro de transporte" (11); y en la parte superior de las citadas chapas del cabezal (9), se disponen dos ejes cilíndricos (17) pasantes, y de fijación entre las chapas (9) citadas.

45 En el cuerpo del arado se ha previsto una pieza (12) con un alojamiento interior, que presenta dos salientes (G) interiores, de forma circular y plana, atravesados por un orificio.

50 En ambos lados presenta unas ranuras (H) pasantes, de forma curvada, por donde se desliza una pieza de transmisión (6). En el centro de la pieza que se describe, y en su interior, se aloja una pieza en forma de aldabilla (13) de secciones planas, con una perforación pasante en la que se aloja un eje (15); la cual gira sobre éste y cambia de apoyo cada vez que el mecanismo de conversión se pone en funcionamiento. Esta citada pieza de tipo aldabilla está descontrapesada, lo que hace que la antes citada pieza de transmisión (6) quede bloqueada (como indicase en el punto -I-).

55 Finalmente, tras lo descrito sólo resta señalar que en la presente invención caben cuantas variantes de realización como sean posibles sin que se altere su esencia, pudiéndose fabricar en toda clase de formas, materiales y tamaños sin limitación.

60



NOTA - Descrito suficientemente lo que antecede sólo resta señalar que lo que se declara propio y nuevo de los solicitantes es lo contenido en las siguientes:

65

REIVINDICACIONES

70

1 - Perfeccionamientos en cabezales de acoplamiento de volteo, semiautomáticos, para arados, caracterizados por el hecho de haberse previsto un aparato que consta de un cerrojo de fijación, de sección cuadrangular, con dos ejes que lo atraviesan en sentidos opuestos; uno de los cuales sirva para limitar el recorrido de desplazamiento; y el otro se halla destinado a la extracción del cerrojo por medio de una palanca de mando; yendo en un extremo de este último eje, un rebaje circular, para enganche de un resorte de recuperación.

75

2 - Perfeccionamientos, según reivindicación 1ª caracterizados porque las piezas del mecanismo de conversión se unifican en una sola, a cuyo fin se dispone una perforación pasante para dar paso al apoyo y la pieza de transmisión del mecanismo de conversión, presiéndose asimismo otra perforación pasante para dejar paso a un tornillo regulador del mecanismo de conversión.

80

3 - Perfeccionamientos, según reivindicaciones 1 y 2 caracterizados porque se ha dispuesto una pieza oscilatoria en la parte superior del cabezal, para facilitar la entrada de un diente del mecanismo de conversión; y en dicha pieza, en su punto debido, se aloja el muelle de recuperación de las fuerzas de gravedad ejercidas por el mecanismo de conversión.

85

90

4 - Perfeccionamientos, según reivindicaciones de 1 a 3 caracterizado porque en las chapas del cabezal se ha previsto un alojamiento para un eje cilíndrico y una perforación diametral fileteada, para enroscar un tornillo regulador; y en la parte inferior, y delante, se aloja un eje pasante con una manecilla y un diente en el catro, que proporciona el seguro de transporte; y

Ref.

386984 2 ENE



95

en la parte superior de dichas chapas del cabezal, se disponen dos ejes cilíndricos pasantes, y de fijación, entre las chapas antes citadas.

100

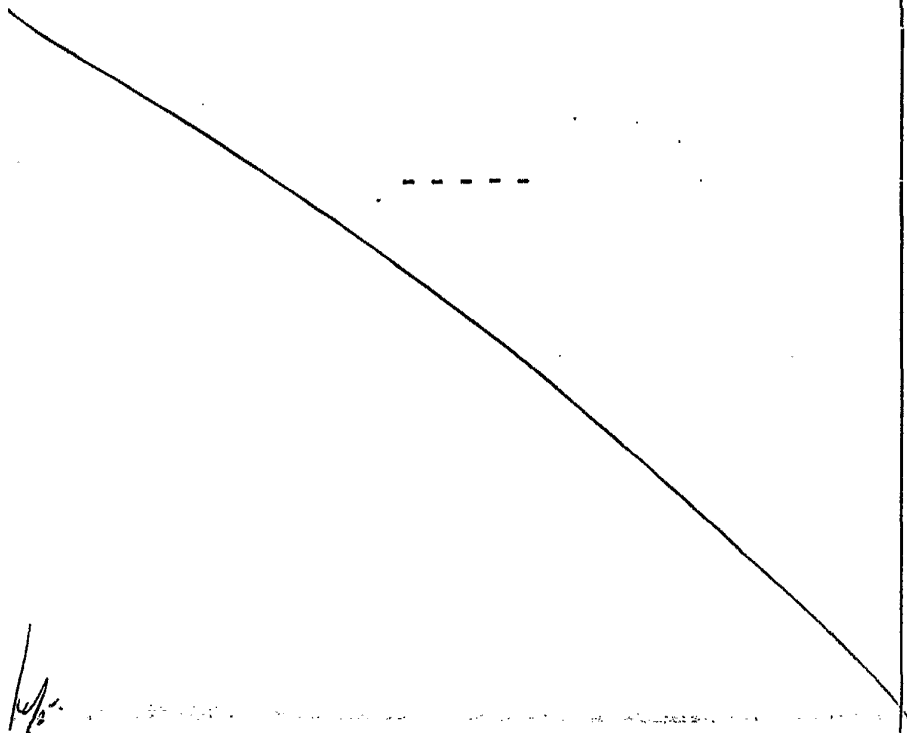
5 - Perfeccionamientos, según reivindicaciones de 1 a 4 caracterizados porque en el cuerpo del arado se dispone una pieza con un alojamiento interior, que presenta dos salientes interiores, de forma circular y plana, atravesados por un orificio; y en ambos lados presenta unas ranuras pasantes, curvas, por donde se desliza una pieza de transmisión.

105

6 - Perfeccionamientos, según reivindicación 5 y anteriores, caracterizados porque en el centro de la pieza que se describe, y en su interior, se aloja una pieza en forma de aldabilla de secciones planas, con una perforación pasante en la que encaja un eje; la cual gira sobre éste y cambia de apoyo cada vez que el mecanismo de conversión se pone en funcionamiento; estando la citada pieza de aldabilla descontrapesada, lo que hace que la mencionada pieza de transmisión quede bloqueada cuando convenga.

110

7 - PERFECCIONAMIENTOS EN CABEZALES DE ACOPLAMIENTO DE VOLTEO, SEMIAUTOMATICOS, PARA ARADOS.



[Handwritten signature]

386984 E2 EN



Todo según se describe en esta memoria que consta de seis hojas foliadas y escritas por una cara con ciento quince líneas y dibujos anexos.

115

Madrid 2 enero 1971

p.a.

386984

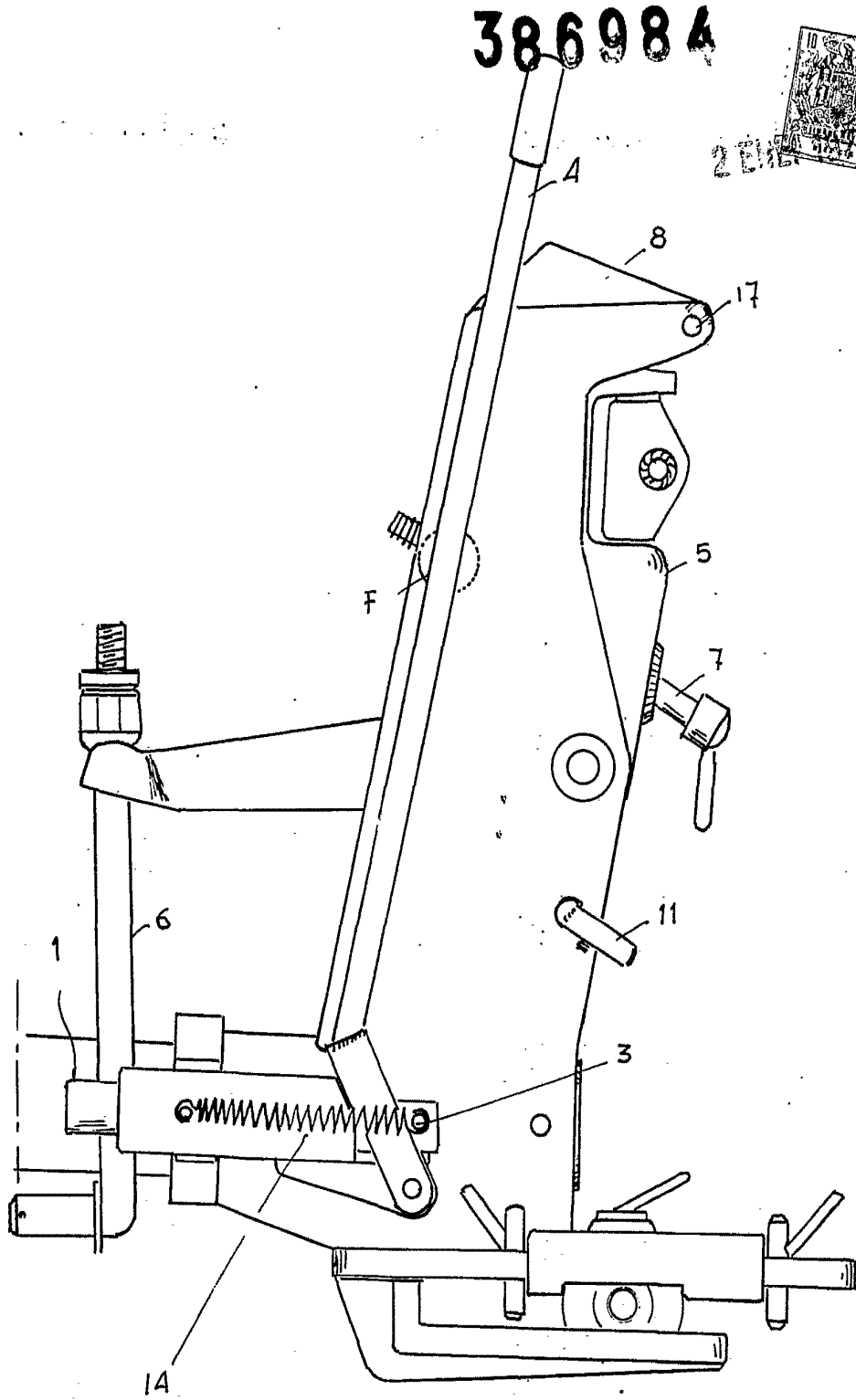


Fig-1

MADRID 2 Enero 1941

ESCALA VARIABLE

Marcufo

386984

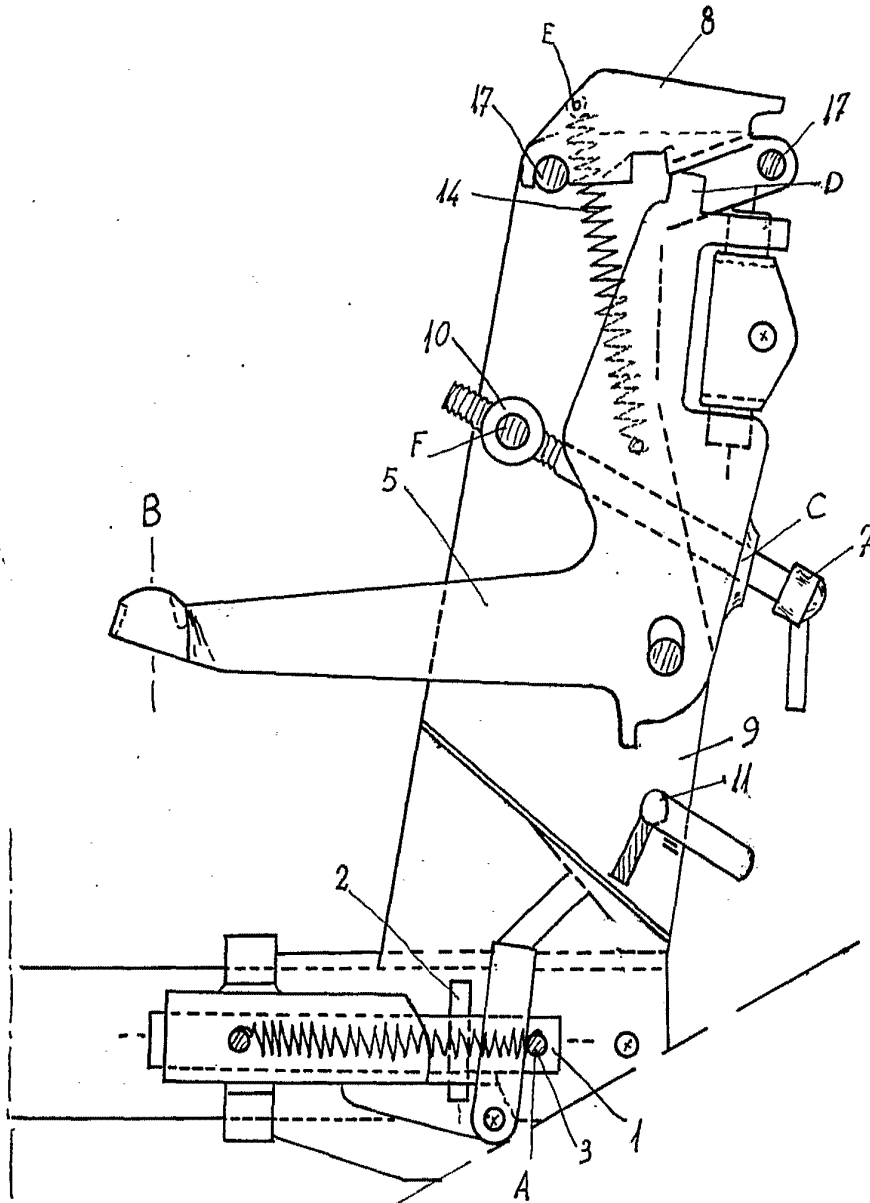


Fig-2

Madrid 2 de Enero - 1971

Escala Variable

[Handwritten signature]

MADRID 2 Enero 1941

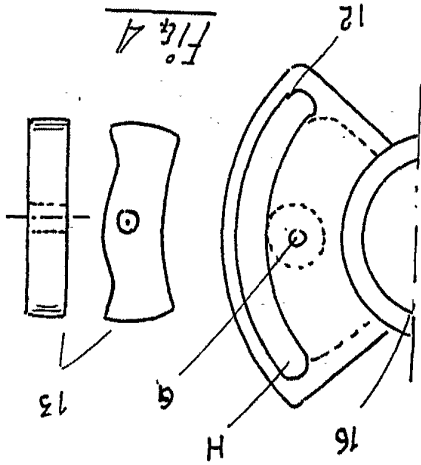


Fig. 4

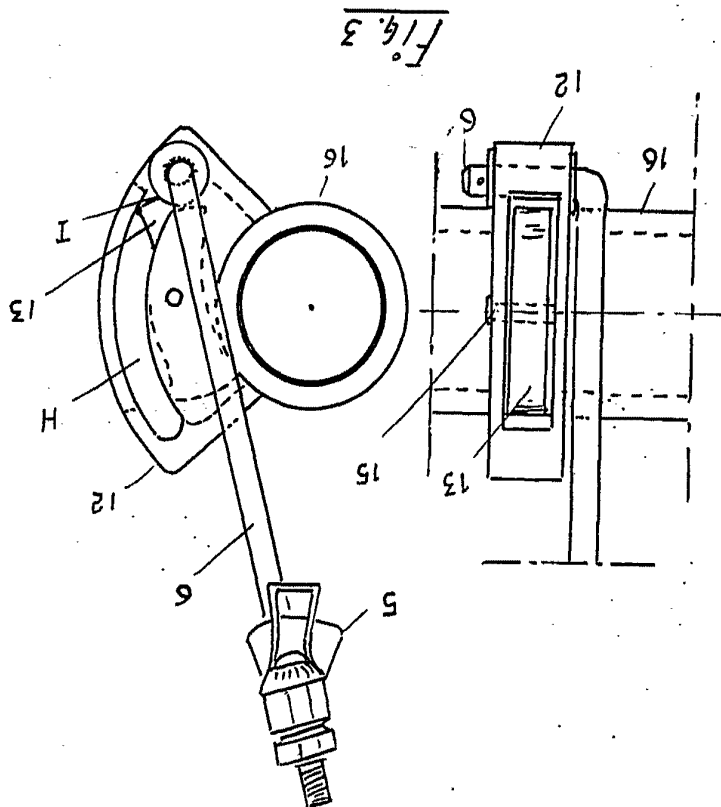


Fig. 3



386984