

384766



384766

SECRETARIA DE ESTADO
REGISTRACION
CLASE <u>H.02</u>
SUBCLASE <u>B</u>

P A T E N T E D E I N V E N C I O N

por VEINTE años

en España, a favor de ELECTRIFICACIONES NACIONALES, S.A., entidad española, establecida en MADRID, calle Núñez de Balboa, 17, cuya Patente de Invención refiere a:

"PERFECCIONAMIENTO EN LAS CAJAS DE
DISTRIBUCION ELECTRICA".

e---==oOo==---

MEMORIA DESCRIPTIVA

5.- Si bien la presente patente de invención se refiere a la placa de bornas que va alojada dentro de la caja propiamente dicha, en esta memoria vamos a hacer referencia también a la caja, para mejor definición y comprensión del objeto de la presente patente.

La presente descripción se refiere como su enunciado indica a una caja de montaje a la intemperie para distribución de líneas eléctricas, -

384766



principalmente telefónicas, a partir de un cable que entra en la caja portando los hilos necesarios para la alimentación de varios circuitos.

5.- Las cajas del tipo aludido existentes en la actualidad, consisten en un receptáculo provisto de tapa abisagrada, en cuyo interior está dispuesta una placa, aislante provista de tornillos a los cuales se conectan los hilos de entrada portados por el cable alimentador y los de salida para los circuitos distribuidos, conectándose en cada tornillo un hilo de entrada y otro de salida.

10.- Estas cajas así dispuestas, disponen para retención de la tapa en posición de cierre, de clips o de tornillos, en los cuales por oxidación se produce en los primeros una pérdida de elasticidad que se traduce en una falta de presión en la retención de la tapa por lo que ésta queda parcialmente abierta permitiendo el ataque de los agentes atmosféricos sobre los tornillos de conexión, cuyas tuercas son difícilmente retiradas para una reparación o cambio de conexión, y sobre la parte desnuda de los hilos, precisa para la conexión, determinando un aumento de resistencia en el contacto, que disminuya la salida de la conexión, y con el segundo, o cierre por tornillos, el agarrotamiento de éstos en las roscas destinadas a su recepción, que impide la fácil apertura de la caja, recurriéndose a la destrucción de los mismos para la citada apertura que obliga a operaciones laboriosas para la colocación de un nuevo tornillo, al quedar en éstos pasos parte del tornillo des-

15.-

20.-

25.-

30.-



384766

truido alojado en el orificio destinado a su recepción.

5.- Con la caja de distribución que se preconiza se evitan estos inconvenientes al disponerse dos cuerpos montados entre si a través de una guía que permite el deslizamiento entre ambos de manera que se prescinde de elementos de fijación ajenos a ambos para mantener un espacio cerrado; en este espacio cerrado va alojado, y atornillado a la parte fija del cuerpo, una placa de bornas moldeadas de una pieza que contiene embutidas las terminales que reciben, soldados, los hilos del cable de la línea.

10.-

15.- Una vez se haya comprendido con mayor claridad el conjunto del Modelo, otros detalles y características del mismo, se irán poniendo de manifiesto en el transcurso de la descripción que se da a continuación, en la que se exponen los detalles más particulares de la caja, como, asimismo, de los medios que para su puesta en práctica pueden emplearse. Estos detalles se dan a título de ejemplo, haciendo referencia a un caso posible de realización práctica, pero la Patente no queda limitada, exactamente, a los detalles que aquí se exponen, debiendo ser considerada, por tanto, esta descripción, desde un punto de vista ilustrativo y sin limitaciones de ninguna clase.

20.-

25.-

30.- Una idea más amplia de la invención la proporciona la descripción siguiente en la que se hace referencia a la lámina de dibujo ilustrativo que a esta memoria se acompaña, y en la que de mane

384766



ra un tanto esquemática y exclusivamente por via de ejemplo,,se representan los detalles preferidos por el invento.

5.-

En estos dibujos se usan marcas de referencia semejantes para indicar piezas, conjuntos o partes, que se corresponden en las distintas vistas presentadas, cuyas piezas detalle y organización se definen de una manera específica en el transcurso de esta memoria y después, se concretan en las notas reivindicatorias finales.

10.-

En los dibujos:

La figura 1ª es una vista en alzado de una caja de distribución, hasta 26 conexiones, - desprovista en parte de tapa de cierre para mostrar su interior.

15.-

La figura 2ª es un corte de una caja de distribución, seccionada por el plano marcado con A-A en la figura 1ª en la que está sombreada la sección de la placa interior apreciandose como los terminales (con los hilos soldados del cable de la línea) quedan embutidos en la referida placa.

20.-

La figura 3ª es una vista en alzado lateral de una caja de hasta 26 conexiones seccionadas por el plano marcado con B-B en la figura 1ª.

25.-

La figura 4ª es una vista en alzado lateral de una caja de hasta 26 conexiones seccionadas por el plano marcado con C-C en la figura 1ª.

30.-



384766

5.- Según queda representado en los dibujos un receptáculo -1- de planta rectangular -- presenta en su boca enmarcandola por tres laterales un marco -2- proyectado a su exterior y en el lateral restante una prolongación -3-, en la que aparece un orificio -4- central, y dos orificios -6- laterales.

10.- Una tapa -9- abombada presenta tres de sus bordes conformados en un carril -10- que da alojamiento en el montaje sobre el receptáculo -1- al marco -2- de que está previsto, constituyendo una guía deslizante sobre la que se realiza el desplazamiento de la tapa -9- para apertura de cierre de la caja, verificándose que la prolongación -3- del lateral del receptáculo -- 15.- -1- ajusta en el interior de la tapa -9- cuando ésta se halla en posición de cierre para obtener un espacio totalmente cerrado.

20.- En la parte superior de la boca del receptáculo -1- existen unas escotaduras -11- que da alojamientos a dos tornillos -12- situados a ambos lados de la tapa -9- en la parte correspondiente al final de los carriles -10- laterales para que cuando ésta se situe en posición de apertura apoyen en ellas, para mantener la caja libre y permitir el conexionado.

25.- Sobre el receptáculo -1- está montada por medio de tornillos una placa -13- aislante en la que uniformemente distribuidos están fijados unos terminales -14- que van embutidos en - 30.-



384766

5.- ella y que en la cara orientada al receptáculo -1- presenta unos pivotes -15- provistos de cuello -- -16- para soldadura de los hilos de un cable al -- que se da paso por el orificio -4-, y por la cara opuesta unos vástagos roscados -17- para conexión mediante tuercas imperdibles de los hilos de las líneas de distribución que tienen su salida por -- los orificios -6-.

10.- Esta caja dispone de unos orificios -18- practicados en el fondo del receptáculo -1- rodeado en el exterior por un cerco -19- para mantenerlas en el lugar de fijación donde son mantenidas -- por elementos, tornillos o clavos, que pasan por -- los orificios -18-.

15.- Se comprenderá fácilmente, después de observar los dibujos y la descripción precedente que la actual concepción proporciona una construcción sencilla y efectiva, susceptible de poder ser llevada a la práctica con gran facilidad, asegurando la obtención de una manufactura relativamente barata.

20.- Este detalle de economía adquiere gran -- importancia si se considera en los términos de una producción en escala, ya que es evidente, que el -- mercado puede absorber en cantidades muy considera**bles** el objeto que constituye la inversión y cualquier pequeño ahorro logrado mediante la aporta**---**ción de ciertas mejoras durante su fabricación, -- puede adquirir elevadas proporciones.

25.- Se reitera, que el objeto que constitu**---**

30.-



- 7 -
384766

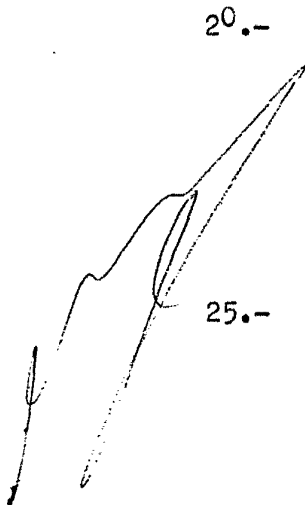
5.- ye el actual Modelo, serán susceptibles de introducirse todas aquellas modificaciones de detalle que las circunstancias y la práctica pudieran aconsejar, siempre y cuando que, con -- las variantes que se introduzcan, no se cambie, altere o modifique, la esencialidad del objeto descrito.

N O T A

10.- Se declara como de novedad y propiedad para todo el territorio español el contenido de las siguientes:

R E I V I N D I C A C I O N E S

15.- 1ª.- "Perfeccionamiento en las cajas de distribución eléctrica, caracterizados porque la placa que recibe soldados sobre terminales los hilos del cable exterior es moldeada formando un bloque de una sola pieza en el cual quedan embutidos y ocultos dichos terminales, de tal modo que su aspecto es el de un sólido único en el que entra el cable por la parte inferior, quedando fuera de la pastilla así formada solamente los vástagos roscados provistos de tuerca imperdible.



25.- 2ª.- Perfeccionamiento en las cajas de distribución eléctrica, según reivindicación



384766

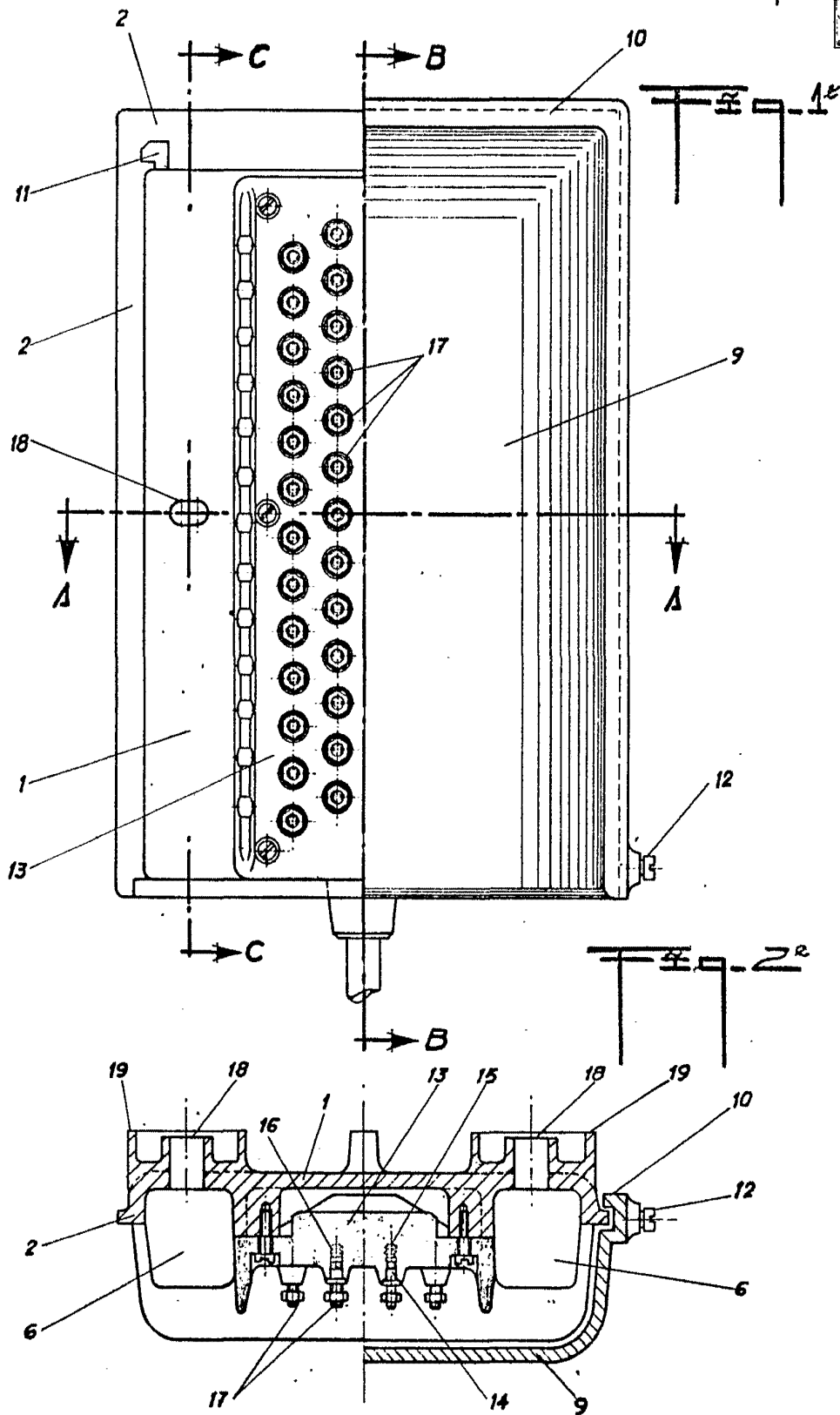
anterior, caracterizado por el hecho de que los vástagos roscados que sobresalen por la parte anterior de la placa moldeada van provistos de tuerca imperdible para conectar los hilos de salida para los circuitos distribuidos exteriores.

3ª.- "PERFECCIONAMIENTO EN LAS CAJAS DE DISTRIBUCION ELECTRICA".

Todo ello conforme se describe y reivindica en la presente memoria, que consta de OCHO hojas, escritas a máquina por una sola de sus caras y dibujos que la ilustran.

Madrid, a 21 de Octubre de 1.970

E. GONZALEZ YACAS
P. P.



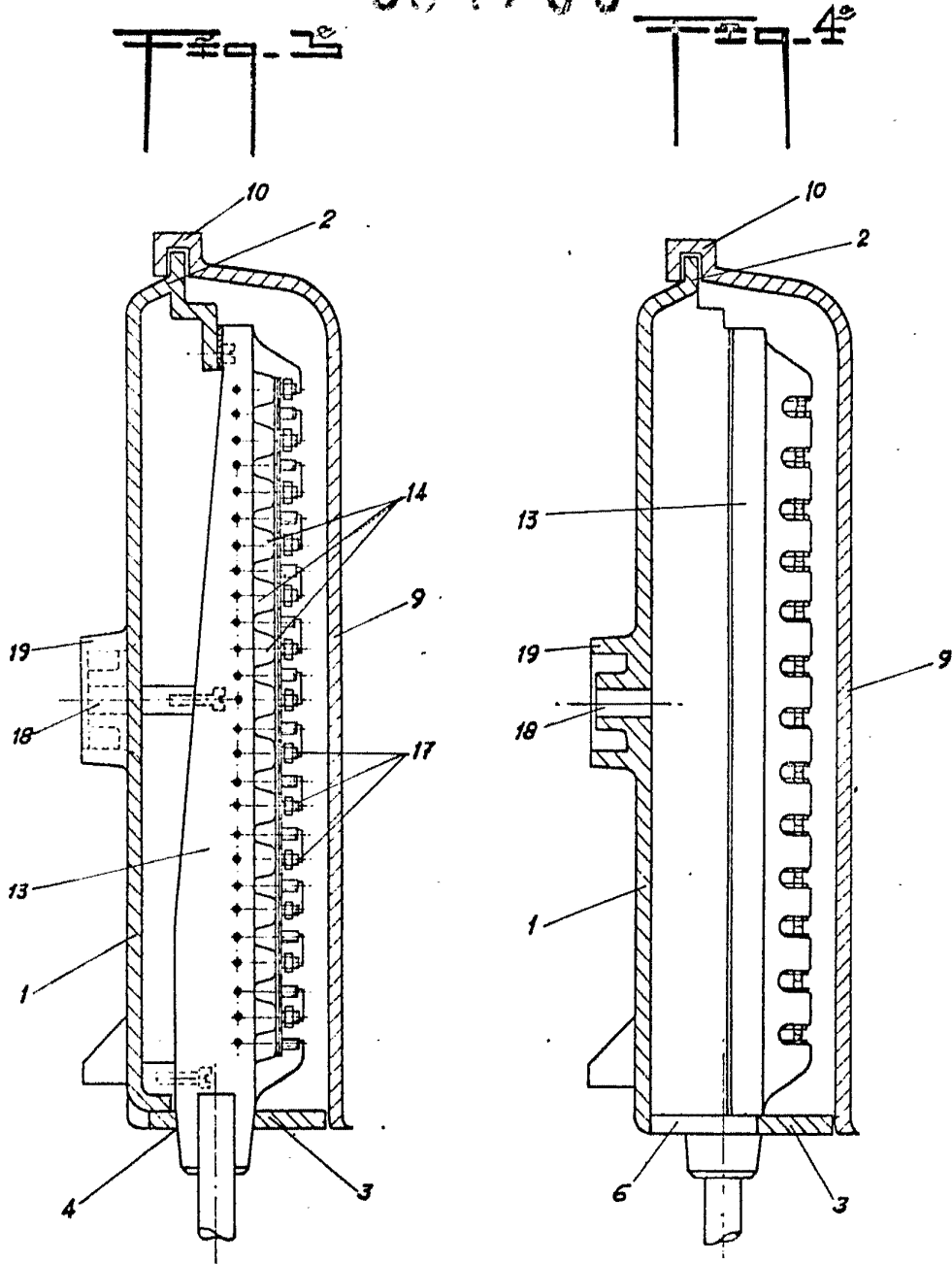
Madrid a 21 de Octubre de 1.970

E. GONZALEZ VACA
P.P.

Escala Variable



384766



Madrid a 21 de Octubre de 1.970

M. GONZALEZ VACA
P.I.P.

Escala Variable