

384674

PATENTE DE INVENCION

Nº 26457 A/69

SECCION TECNICA
CLASIFICACION I. P. C.
CLASE <u>A 41</u>
GRUPO <u>k</u>

384674



## Memoria Descriptiva

sobre:

Perfeccionamientos en conjuntos prefabricados para el montaje y servicio de aparatos sanitarios.

=====

*Solicitante:* ERCOLE MARELLI & C. S.p.A., entidad italiana, residente en Via Borgonuovo, 24, Milán, Italia.

=====

Son conocidos los llamados "bloques sanitarios", constituidos por unidades estructurales prefabricadas que comprenden el conjunto de los medios hidráulicos de alimentación y de descargo, predispuestos para el servicio

5. de una pluralidad de aparatos hidrosanitarios para coci-



nas y locales de baño. Dichos bloques, desmontados en soportes metálicos propios y comprendiendo todos los circuitos para agua, descargo y ventilación, se efectúan con solidez y llevan todas las conexiones necesarias ya sea para los distintos aparatos hidrosanitarios a aplicar, o para los conductos generales en que las unidades individuales deben ser unidas.

5. Forman objeto de la presente invención algunos perfeccionamientos relativos a dichos conjuntos o "bloques sanitarios" con motivo de simplificarlos y hacerlos más eficientes y más capaces para sus funciones.

10. El conjunto o "bloque", que forma objeto del invento, está caracterizado por el hecho de que el armazón portante está subdividido en un compartimiento central accesible para toda la altura a través de una puertecilla desmontable, y en dos compartimientos laterales atravesados respectivamente el uno por la columna de descargo de aguas negras y el otro por la columna de descargo de las aguas blancas. Además, las juntas de descargo de los distintos aparatos están dispuestas para la admisión separada en las respectivas columnas, y no mediante colectores horizontales, evitando que el descargo contemporáneo de dos aparatos sea influenciado recíprocamente causando murmullo y diversas molestias.

15. Para la fijación de los distintos aparatos al bloque, se introducen en el basamento chapas con todas las conexiones necesarias, de modo que los aparatos puedan ser aplicados fijando simplemente la contra-chapa de estos a la chapa del basamento.

20. Estas y otras características se comprenderán

25.

30.



mejor haciendo referencia a una forma de realización ilustrada solamente a título de ejemplo en los dibujos adjuntos en los que:

5. La figura 1 muestra una vista frontal del bloque;

La figura 2 muestra una vista en proyección horizontal del mismo;

La figura 3 muestra una vista de los conductos en el interior del bloque;

10. El bloque ilustrado es del tipo predispuesto para el servicio de dos aparatos, como un retrete y un bidet o lavabo. El mismo bloque podría estar predispuesto para servir dos retretes y dos bidet contrapuestos, o también para vasos de aspiración (sifón doble).

15. El bloque comprende un basamento 1 subdividida esencialmente en tres piezas, una central 2 accesible para toda su altura removiendo un hachón de cuerdas embreadas (no ilustrado) que normalmente lo recubre, y dos partes laterales 3-4, a través de las cuales pasan los trozos verticales de las columnas de descarga respectivamente de las aguas negras 5 y de las aguas blancas 6. El basamento soporta también las conducciones de alimentación 7-8- respectivamente de agua caliente y fría, y también todas las derivaciones 7'-8' que unen dichas columnas a las conexiones de los aparatos sanitarios, que a través de su contra-chapa, se fijan a las chapas 9-10 predispuestas en el basamento, por las cuales asoman precisamente dichas conexiones.

25. La descarga por el retrete, indicado con 11 va  
30. conectado directamente a la columna de descarga de aguas



19 OCT. 1970

negras, mientras el del bidet, indicado con 12, va unido directamente a la columna de descarga de aguas blancas. Para los retretes, la ventilación secundaria penetra en la columna de aguas blancas, mediante una conexión 13 vuelta sobre la misma columna.

5.

Para el bidet y el lavabo derivado no es necesaria la ventilación secundaria estando los trozos de dicho aparato muy cerca de la columna misma de descarga.

10.

En el basamento 1 está también predispuesta la caja sifón 14 para la entubación de descarga 15 del lavabo y/o del baño y la de descarga 16 en la columna de aguas blancas.

15.

Con 17-18 están indicados los contadores eventualmente instalados para el control del consumo del agua fría y caliente.

Se hace notar que la penetración de las descargas de cada uno de los aparatos en las columnas, sucede por separado y no mediante colectores horizontales.

20.

Con 19 se indica la conexión de la pila o baño para la expulsión del agua en la vasija.

#### NOTA

25.

Descrita suficientemente la naturaleza del invento así como la manera de realizarlo en la práctica, debe hacerse constar que las disposiciones anteriormente indicadas son susceptibles de modificaciones de detalle en cuanto no alteren su principio fundamental. También se hace constar que el invento corresponde a una solicitud de patente presentada en Italia con el número 26457 A/69 de 30 de Diciembre de 1969, acogiéndose por

30.



lo tanto a los beneficios que conceden los Convenios Internacionales en vigor, siendo lo que constituye la esencia del referido invento y por lo que se solicita Patente de Invención por 20 años en España sobre: PERFECCIONAMIENTOS EN CONJUNTOS PREFABRICADOS PARA EL MONTAJE Y SERVICIO DE APARATOS SANITARIOS; caracterizándose se por lo siguiente:

- 1.- Perfeccionamientos en conjuntos prefabricados para el montaje y servicio de aparatos sanitarios, del tipo que comprenden un armazón dotado de columnas o conductos de distribución y descarga del agua así como conexiones y uniones de cada uno de los aparatos a dichas columnas, caracterizados porque dicha armadura se subdivide en tres partes, una central accesible a toda la altura a través de una puertecilla, desmontable o que se puede abrir para la verificación y maniobra de todas las conexiones, y dos laterales atravesadas respectivamente la una por la columna de descarga de aguas blancas y la otra por la columna de descarga de las aguas negras, además del conducto principal de distribución del agua caliente y fría.

- 2.- Perfeccionamientos según la reivindicación 1, caracterizados porque las conexiones se disponen con admisión separada en las respectivas columnas, para evitar recíproca influencia y otros inconvenientes.

- 3.- Perfeccionamientos según la reivindicación 1, caracterizados porque para la instalación de los aparatos sanitarios se disponen planchas metálicas, que salen de la armadura, a las cuales se fijan los aparatos a través de contraplanchas estando dispuestas en di

30.



chas planchas todas las conexiones de las distintas uniones con los aparatos, las columnas y conducciones.

4.- Perfeccionamientos según la reivindicación 1, caracterizados porque para las partes de expulsión, hay predispuesto un conducto que hace entrar la ventilación secundaria del retrete en la columna de aguas blancas mediante un enganche invertido sobre la misma columna.

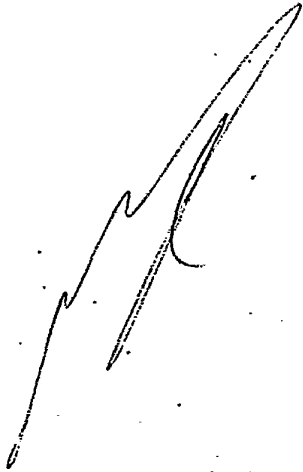
5.- Perfeccionamientos en conjuntos prefabricados para el montaje y servicio de aparatos sanitarios, tal y como queda sustancialmente descrito en la presente Memoria y en los dibujos adjuntos.

Esta Memoria consta de seis hojas escritas a máquina por una sola cara.

Madrid, 19 OCT. 1970

ERCOLE MARELLI & C. S.p.A.

J. GOMEZ ACIBO Y MODEY  
p. p. Firmado: GARCIA BRAVO

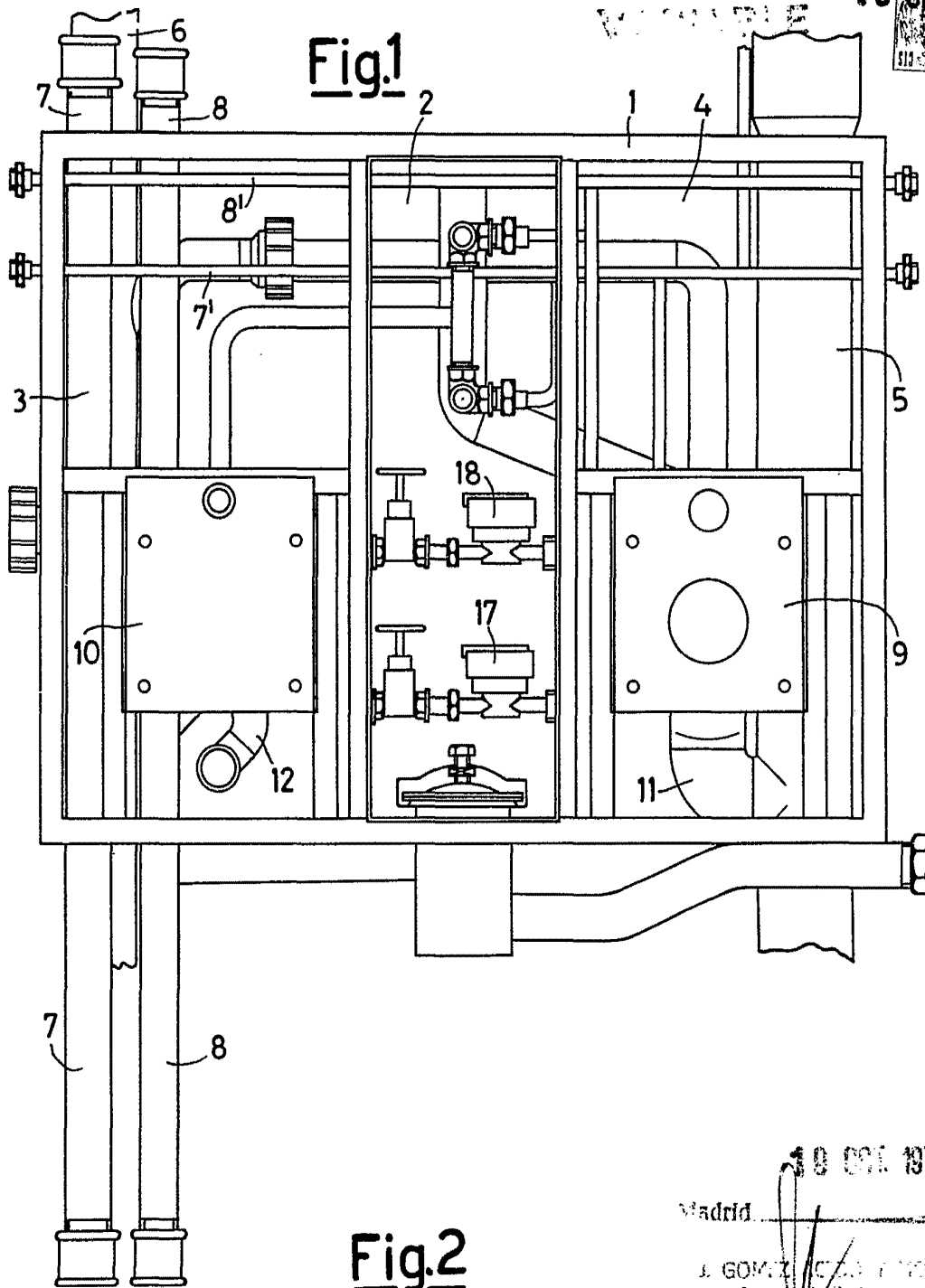


ESCALA  
VARIABLE

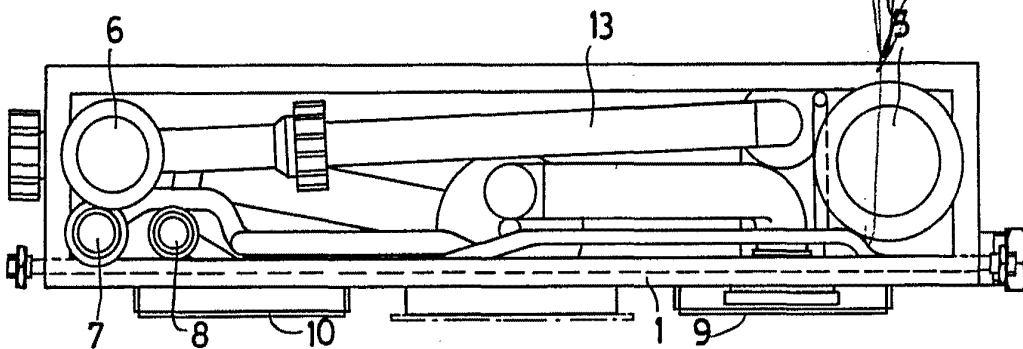
19



**Fig.1**



**Fig.2**



Madrid

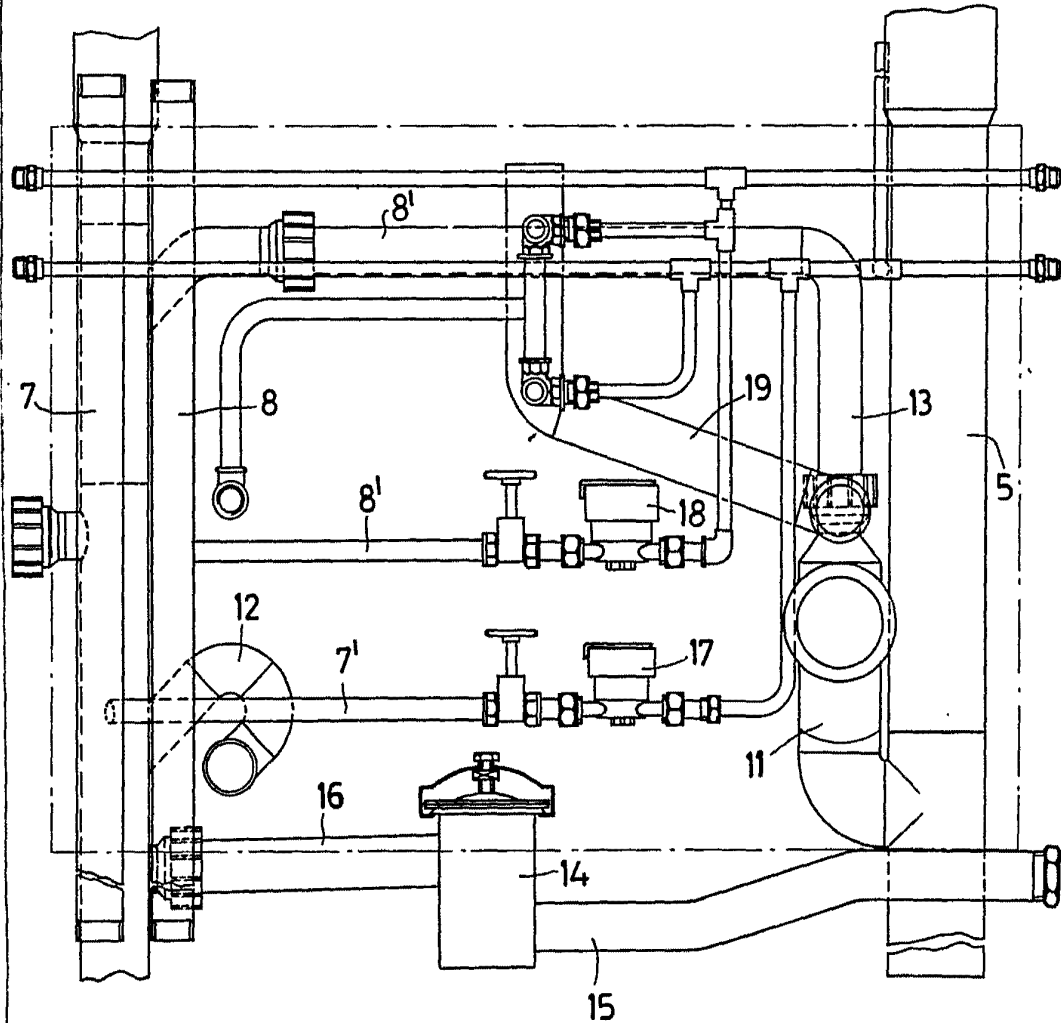
J. GOMEZ GONZALEZ  
e. p. Fernandez

384674

ESCALA  
1:1

19 OCT 1970

Fig.3



19 OCT 1970

Madrid

J. GOMEZ ACEDO Y MODER  
Ingenieros de Electricidad y Mecánica