



384670

Int. Cl. H01R 13/10

SECCION TECNICA  
CLASIFICACION I. P. C.  
CLASE H01  
SUBCLASE H

# MEMORIA DESCRIPTIVA

correspondiente a la solicitud de concesión de un

## CERTIFICADO DE ADICION

SOLICITANTE: D. JAVIER ELORRIAGA BILBAO, de nacionalidad española.

RESIDENCIA: Avda. Madariaga, 31 BILBAO

ENUNCIADO: "PERFECCIONAMIENTOS INTRODUCIDOS EN EL OBJETO DE LA PATENTE PRINCIPAL N° 379.718 POR PROCEDIMIENTO DE FABRICACION DE PORTAFUSIBLES".

Prioridad: Patente \_\_\_\_\_ n.º \_\_\_\_\_ del \_\_\_\_\_

384670



1 El solicitante posee la Patente de Invención nº  
379.718 y el presente Certificado de Adición trata de los  
perfeccionamientos y novedades conseguidos partiendo de la ba  
se de la misma.

5 Estos perfeccionamientos se centran sobre todo en  
una más racional fijación de los contactos en "U" a la tapa  
portafusibles y consiguiente sujeción del indicador de fusión  
del elemento fusible, partiendo de una modificación en el mol-  
deado de dicha tapa que facilita su fabricación y rabaja el  
10 precio de costo.

En la caja se ha eliminado el cuerpo elástico y  
en los orificios de entrada de los conductores para su cone-  
xión a la pieza de contacto se ha colocado un cuerpo provisto  
de un orificio troncocónico que abraza al aislamiento de los  
15 conductores.

Para comprender mejor la naturaleza del invento,  
en el plano adjunto hacemos una representación esquemática de  
su utilización, no siendo en absoluto limitativa y suscepti-  
ble por ello de las modificaciones accesorias que no alteren  
20 las características esenciales.

La figura 1, es una sección de una vista parcial  
en alzado de la tapa portafusibles ya desmoldada presentando  
la cavidad obtenida por un macho añadido al molde así como la  
tapa que obturará exteriormente dicha cavidad.

25 La figura 2, muestra el anclaje de la pieza de con-  
tacto en "U".

La figura 3, es una vista en alzado de la tapa sec-  
cionada longitudinalmente, viéndose en ella las piezas de los  
contactos así como la fijación del elemento fusible y el dis-  
30 positivo indicador de su fusión.

384670



1

La figura 4, es una vista de conjunto y en alzado con un corte a noventa grados que muestra la disposición de los diversos elementos que integran el portafusibles.

5

La figura 5, es una vista en perfil del conjunto seccionada transversalmente.

La figura 6, es una vista seccionada en alzado de la pieza de contacto en "U".

Detalles aclaratorios:

10

Nº 1.- Tapa portafusibles.

Nº 2.- Defensa lateral aislante.

Nº 3.- Cavidad para el tornillo fijador (6) de la pieza en "U" (8).

Nº 4.- Tapa de la cavidad (3).

Nº 5.- Cajera para la tapa (4).

15

Nº 6.- Tornillo fijador de la pieza de contacto en "U" (8).

Nº 7.- Rosca interior del tornillo (6).

Nº 8.- Pieza de contacto en "U".

20

Nº 9.- Tornillo de sujeción del fusible (14) y del señalizador (12).

Nº 10.- Conductor del señalizador de fusión (12).

Nº 11.- Lumbrera de la tapa (1).

Nº 12.- Dispositivo indicador de la fusión del elemento fusible (14).

25

Nº 13.- Pletina de sujeción del fusible (14).

Nº 14.- Elemento fusible.

Nº 15.- Orificios para fijación de la caja base (23).

Nº 16.- Orificio longitudinal de la pieza de contacto de la base (17).

30

Nº 17.- Pieza de contacto de la base (23).



384670



1 una cavidad superior (24) roscada por donde queda sujeta la  
pieza (8) mediante el tornillo (6) y en el fondo de esta cavi-  
dad (24) hay un orificio pasante (25).

5 Una vez montados los contactos en "U" (8) sobre la  
tapa (1) se colocan el dispositivo (12) indicador de la fusión  
del fusible y el propio elemento fusible (14) -ver figura 3-.  
El indicador de fusión (12) se aloja en la lumbrera (11) de  
que va provista la tapa (1) y se fija, por los extremos de su  
10 filamento conductor (10) juntamente con las pletinas (13) del  
fusible (14), mediante los tornillos (9) que van roscados  
al interior del propio tornillo (6) de fijación de los contac-  
tos (8).

15 En la caja base (23) se ha eliminado un cuerpo elás-  
tico que encastraba sus extremos abombados en sendos rebajes  
laterales de las alas del contacto en "U". Ahora en una de las  
alas se ha troquelado un resalte interior (26) que al encajar  
en el rebaje correspondiente de la pieza de contacto (17) de  
la base cumple el mismo objeto de afianzar la conexión entre  
ambas piezas de contacto (8 y 17).

20 En los orificios de entrada de los conductores a  
la caja base (23) se posiciona un hermetizador (20) cuyo cuer-  
po interior es troncocónico, lo cual facilita la introducción  
del conductor a conexionar en la pieza de contacto (17), a la  
vez que realiza un cierre hermético alrededor de la envuelta  
25 aislante del conductor.

Descrita suficientemente la naturaleza del invento,  
sólo cabe añadir que en su conjunto y partes constitutivas es  
posible introducir cambios de forma, materia y disposición en  
cuanto tales alteraciones no desvirtúen su fundamento.

30

N O T A

384670



1 El Certificado de Adición que se solicita, deberá recaer sobre "MEJORAS INTRODUCIDAS EN EL OBJETO DE LA PATENTE PRINCIPAL N° 379.718 por "PROCEDIMIENTO DE FABRICACIÓN DE PORTAFUSIBLES", en todo de acuerdo con las siguientes,

5 R E I V I N D I C A C I O N E S :

10 1ª.- Perfeccionamientos introducidos en el objeto de la Patente principal n° 379.718 por "procedimiento de fabricación de portafusibles, caracterizados porque en el moldeado de las tapas se las provee de una cajera exterior en cada extremidad; esta cajera que es escalonada, posee tres secciones cilíndricas de distinto tamaño siendo menor la interior que además atraviesa a la tapa; todo ello de modo que los contactos en "U" quedan fijos a dicha tapa mediante unos tornillos que se alojan en la citada cajera que posteriormente se obtura con un tapón, del mismo material que la mencionada tapa, que se aloja en la parte externa de la cajera uniéndose íntimamente a ella.

20 2ª.- Perfeccionamientos introducidos en el objeto de la Patente principal n° 379.718 por procedimiento de fabricación de portafusibles, en todo de acuerdo con la reivindicación anterior, caracterizados porque el contacto en "U" tiene un alma de considerable espesor con las caras laterales, correspondientes a las alas, biseladas para que en su acoplamiento a una cavidad análoga de la tapa proporcionen un mejor asentamiento; dicha alma tiene una cavidad roscada abocada al exterior por donde queda sujeta mediante los tornillos alojados en las ya mencionadas cajeras y en el fondo de esta cavidad hay un orificio pasante; todo ello de modo que el dispositivo indicador de la fusión del fusible y el propio elemento fusible se fijan a unos tornillos que, a través del alma del

30

384670



1 contacto en "U", van roscados al interior de los propios tornillos de fijación de dichos contactos.

3<sup>a</sup>.- Perfeccionamientos introducidos en el objeto de la Patente principal nº 379.718 por procedimiento de fabricación de portafusibles, en todo de acuerdo con las reivindicaciones anteriores, caracterizados porque los contactos en "U" tienen en el interior de una de las alas un resalte troquelado que al encajar en el rebaje correspondiente de los contactos fijos de la caja base afianza la conexión entre ambas piezas de contacto; dicha caja base va provista en los orificios de entrada de los conductores de sendos elementos elásticos cuyo cuerpo interior es troncocónico de modo que facilite la introducción del conductor que ha de conectarse a la pieza del contacto fijo, a la vez que realiza un cierre hermético alrededor de la envuelta aislante del conductor.

4<sup>a</sup>.- "PERFECCIONAMIENTOS INTRODUCIDOS EN EL OBJETO DE LA PATENTE PRINCIPAL Nº 379.718 POR PROCEDIMIENTO DE FABRICACION DE PORTAFUSIBLES".

Según queda sustancialmente descrito en la presente memoria que consta de siete hojas mecanografiadas por una sola cara, acompañada de sus correspondientes dibujos.

Madrid,

El Agente Oficial

MIGUEL FERNANDEZ-LOAYSA PINZON  
P. P.

Fig 1

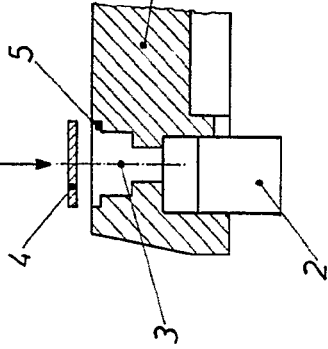


Fig 2

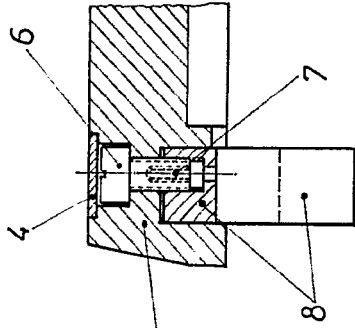


Fig 3

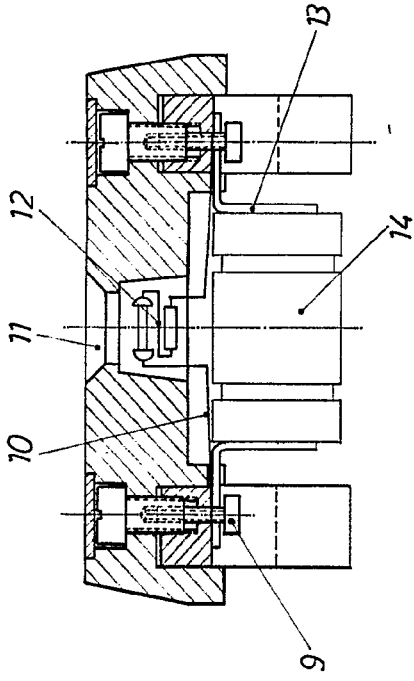


Fig 4

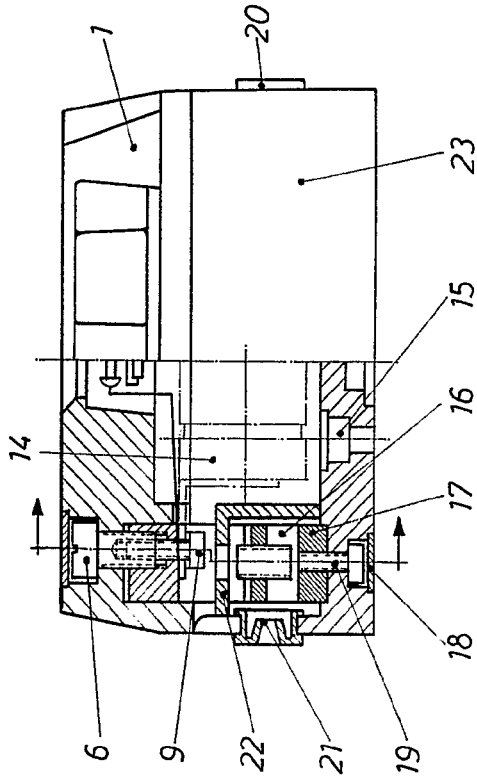


Fig 5

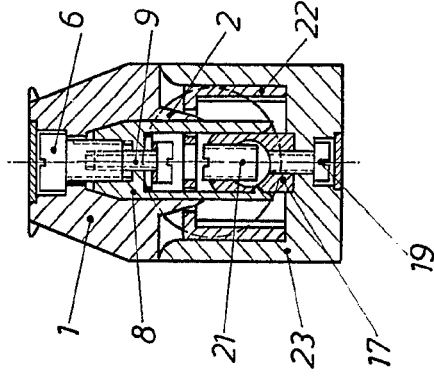
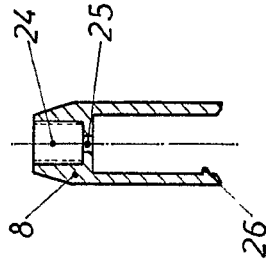


Fig 6



Escala variable  
 Madrid  
 El Agente Oficial.  
 MIGUEL FERNANDEZ-LOAYSA PINZON  
 P. P.

*Miguel Fernandez-Loaysa Pinzon*

Fig 1

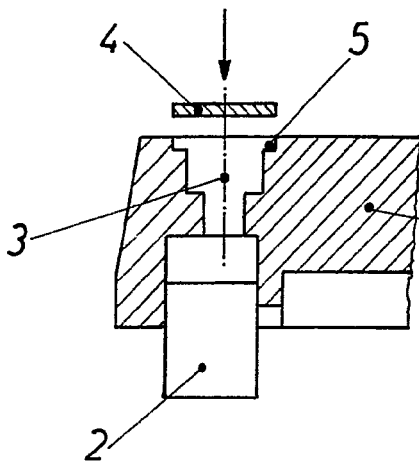


Fig 2

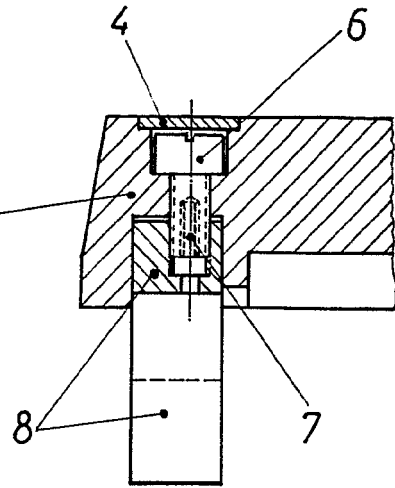
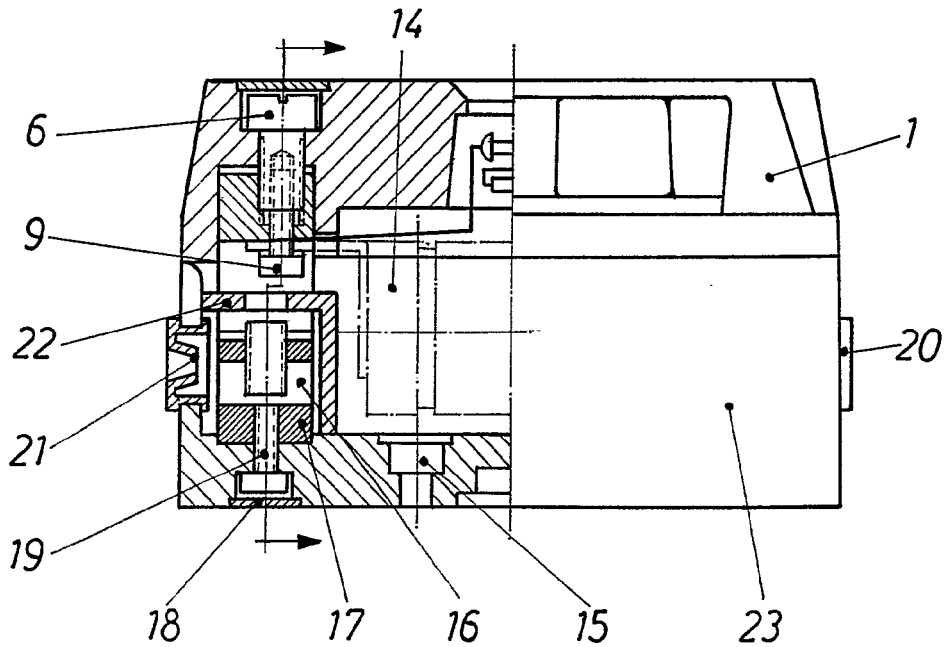


Fig 4



384670



2

Fig 3

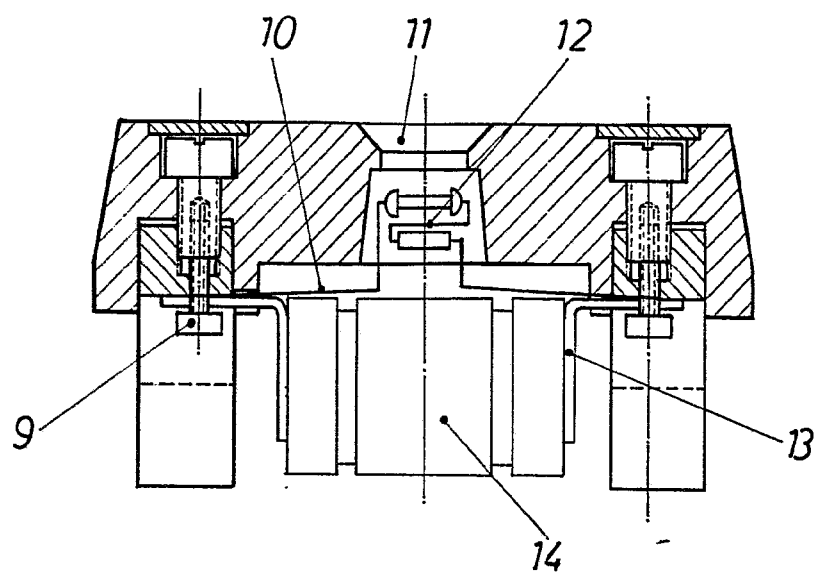
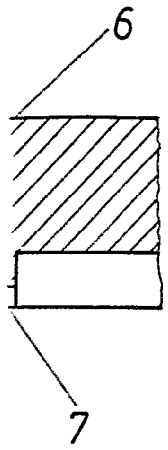


Fig 5

-1  
-20

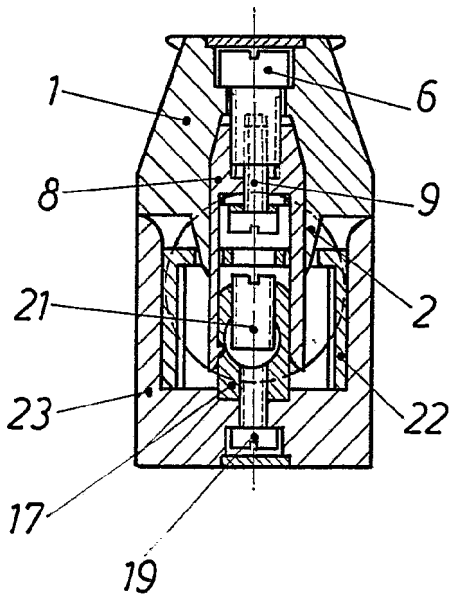
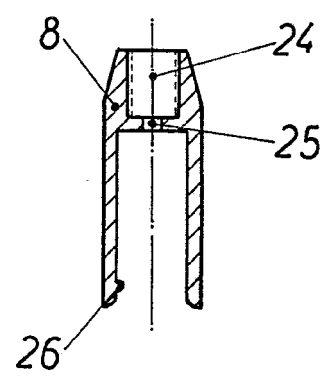


Fig 6



Escala variable  
Madrid

El Agente Oficial.  
MIGUEL FERNANDEZ-LOAYSA PINZON  
P. P.