

383922



SECCION TECNICA
CLASIFICACION I. P. C.
CLASE <u>A01</u>
SUBCLASE <u>K</u>

383922

Panlab, S.L., de nacionalidad española, establecida en Barcelona, calle Mejía Lequerica nº 40, solicita registrar una Patente de Invención, por 20 años, para España y sus Provincias de Ultramar, que se refiere a: "SISTEMA AUTOMATICO PARA EL SUMINISTRO DE AGUA A LAS BATERIAS DESTINADAS A ALOJAR ANIMALES DE EXPERIMENTACION".

-----

Inventor: D. Ramón Andreu Lozano, quien cede sus derechos a la Sociedad solicitante.

-----

La presente solicitud de Patente de Invención tiene por objeto dar a conocer y reivindicar la novedad de un sistema automático para el suministro de agua a las baterías destinadas a alojar animales de experimentación a fin de que dichos animales puedan beber a través de unas válvulas, conectadas directamente a las tubuladuras que constituyen la distribución del agua, con solo absorber el líquido a través del extremo de las referidas válvulas.

5

Este nuevo sistema automático para el suministro del agua que han de beber los animales de experimentación, reúne la particularidad de dar un servicio continuo de caudal regulado, sin intervenir en ello ningún dispositivo ni accesorio regulador, ya que la presión del agua se mantiene constante en virtud de un sistema equilibrador de presiones, establecido entre las sucesivas tubuladuras paralelas que equipan cada una de las jaulas que integran la batería y que se hallan superpuestas en columna.

10

15



La comunicación entre las varias tubuladuras paralelas, de las que sobresalen las válvulas de bebida, se establece a través de unos tubos verticales, abiertos por su extremo superior, a fin de poder establecer el drenaje del aire que podría entrar en la instalación y entorpecería el funcionamiento de las válvulas de bebida.

La última tubuladura horizontal de distribución portadora de válvulas, va conectada a un fragmento de tubo vertical que está abierto por ambos extremos, a fin de poder dar escape libre al aire por el superior y establecer, por el inferior, un goteo que proporciona un control visual de la presión alcanzada en la batería de distribución de agua para beber los animales alojados en las jaulas que integran la batería.

En el único dibujo que se acompaña y que constituye parte integrante de la presente memoria descriptiva, se ha representado, en forma esquemática, el sistema automático para el suministro de agua para beber, a baterías destinadas a alojar animales de experimentación.

Refiriéndonos concretamente al citado dibujo pasamos seguidamente a describir, con mayor detalle, las particularidades del sistema automático para el suministro de agua de bebida, a los animales de laboratorio contenidos en baterías de jaulas.

En la batería de jaulas superpuestas -J- -J'- -J''- se instala un circuito de agua que va conectado a la red principal -1-, a través de una válvula o grifo de entrada -2-, de la que parte la tubuladura de distribución, que inmediatamente después del manguito de empalme con la línea, recorre un pequeño tramo acodado en sentido descendente -3-, hasta alcanzar un nivel algo más bajo, en el que se establece ya el recorrido horizontal de la tubuladura -4-, paralelo al piso de la jaula junto a la cual se instala frente a la parte posterior de la misma, habiéndose previsto, en el citado tubo -4-, los correspondientes orificios para dar paso a las válvulas -5- que sean necesarias para que puedan beber los



animales alojados en dichas jaulas.

50            Cuando la tubuladura horizontal -4- llega al otro extremo de la jaula, vuelve a formar un codo ascendente -3'-, el cual desemboca en un tubo vertical -6- que solo está abierto por su parte superior -7-, para permitir el drenaje del aire que puede entrar en la instalación y que entorpecería el funcionamiento de las  
55            válvulas de bebida -5-.

            El tubo vertical -6-, que como hemos dicho está cerrado por la parte inferior, conecta con la conducción -4'- correspondiente al piso de la jaula inmediatamente inferior, a través de otro tramo acodado -3''-, circulando entonces el agua en sentido in-  
60            verso al del piso superior, según indican las flechas del dibujo, y así sucesivamente en cada piso, hasta alcanzar la última jaula -J''-, en la que la tubuladura horizontal -4''- en su extremo terminal acodado, conecta con el tubo vertical de drenaje de aire -6''-, que está abierto por su parte superior -7'- y también por  
65            la inferior -8-, estableciéndose por éste último un goteo, que proporciona un control visual de la presión alcanzada en la batería, siendo recogido dicho goteo, a poca distancia del tubo -6''-, por un embudo -9- que comunica con el desagüe general del local en que se halla la instalación.

70            El hecho de que los tubos distribuidores del agua -4- -4'- -4''- se mantengan horizontales conectados entre sí a través de acodamientos que establecen comunicación con los tubos verticales de drenaje de aire, permite mantener una presión constante del agua de circulación por dichas tubuladuras, adecuada al buen funcionamiento de las válvulas de bebida, que sobresalen de las mis-  
75            mas.

            Por consiguiente que el número de tubos horizontales, así como el de válvulas y la clase de materiales empleados en la fabricación del conjunto de la instalación de distribución de agua, para  
80            bebida de los animales de laboratorio, podrán variar y sufrir



85

todas las modificaciones y sustituciones que se estimen pertinentes, siempre que no se desvirtue la acción funcional del conjunto y se cumplan las condiciones del sistema automático para lograr el suministro automático de agua que dejamos descrito en la presente memoria.

90

La Patente de Invención, por: "SISTEMA AUTOMATICO PARA EL SUMINISTRO DE AGUA A LAS BATERIAS DESTINADAS A ALOJAR ANIMALES DE EXPERIMENTACION", cuyo privilegio de explotación en España y sus Provincias de Ultramar se solicita por un periodo de 20 años, deberá recaer sobre las particularidades que se concretan en las siguientes,

REIVINDICACIONES

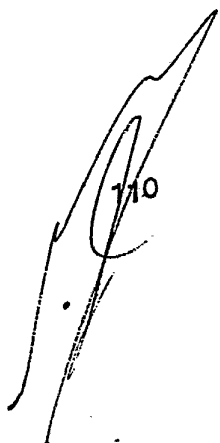
95

1ª.- "SISTEMA AUTOMATICO PARA EL SUMINISTRO DE AGUA A LAS BATERIAS DESTINADAS A ALOJAR ANIMALES DE EXPERIMENTACION", caracterizado por el hecho de que sobre la red principal de suministro de agua y a través de una válvula o grifo de entrada, se empalma la tubuladura de distribución que, despues del manguito de empalme recorre un pequeño tramo acodado en sentido descendente, hasta alcanzar un nivel algo más bajo, en el que se establece el recorrido horizontal de la tubuladura que pasa paralelamente al piso de la jaula junto a la cual se instala, frente a la parte posterior de la misma y cuando dicha tubuladura llega al otro extremo de la jaula, vuelve a formar un codo ascendente que desemboca en un tubo vertical, que solo está abierto por su parte superior, para permitir el drenaje del aire de la tubería, que podría entorpecer el buen funcionamiento de las válvulas de bebida, que se hallan debidamente espaciadas sobre el citado tubo horizontal.

100

105

2ª.- "SISTEMA AUTOMATICO PARA EL SUMINISTRO DE AGUA A LAS BATERIAS DESTINADAS A ALOJAR ANIMALES DE EXPERIMENTACION", según la 1ª reivindicación, caracterizado por el hecho de que las sucesivas tubuladuras horizontales, portadoras de las válvulas de cada jaula para que puedan beber los animales, se comunican entre sí





115 a través de los respectivos tubos verticales abiertos por su parte superior, por medio de codos ascendentes, circulando el agua por dichas tubuladuras en sentido contrario respecto al de la tubuladura inmediata superior, hasta alcanzar la jaula inferior en la que su tubuladura horizontal, por medio de su codo terminal ascendente, conecta con un tubo vertical abierto por ambos extremos, estableciéndose por el inferior de dicho tubo un goteo, 120 que proporciona el control visual de la presión alcanzada en la batería, siendo recogido dicho goteo por un embudo que comunica con el desagüe general del local.

3ª.- "SISTEMA AUTOMÁTICO PARA EL SUMINISTRO DE AGUA A LAS BATERÍAS DESTINADAS A ALOJAR ANIMALES DE EXPERIMENTACIÓN".- Tal como se ha descrito y demostrado en el dibujo adjunto.

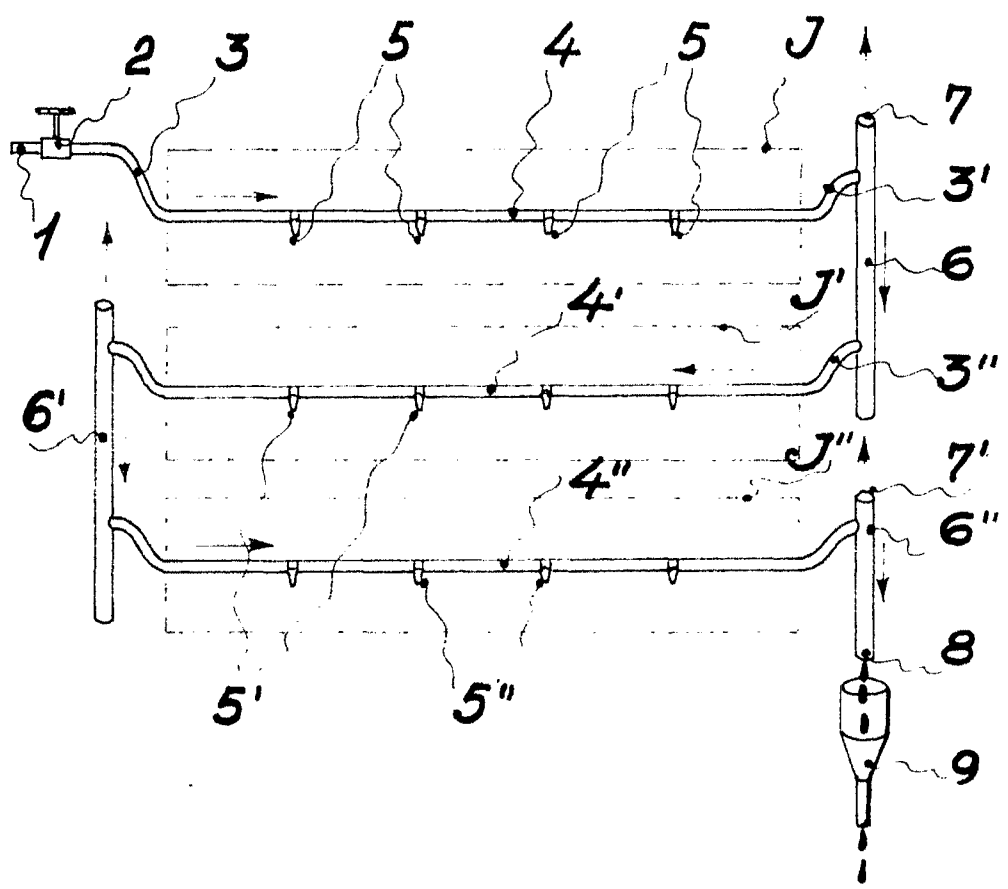
Consta de cinco hojas foliadas y mecanografiadas por una sola cara.

Barcelona a 11 SEP. 1970

P.A. de Panlab, S.L.

JUAN E. RENTER RIDAURA

383922



17 SEP 1970

Barcelona 11 Septiembre 1970

RA. *Juan B. Renter Riera*  
Juan B. Renter Riera

Escala variable