

383771

Int. Cl. F 04 H

PRIMER-CERTIFICADO DE ADICION

A LA

PATENTE DE INVENCION Nº 367.689

por " PERFECCIONAMIENTOS EN LA CONSTRUCCION
DE SILOS "

A nombre de :

DON JUAN ARMENGOL ROCA, de nacionalidad
española

domiciliado en :

BELLPUIG (Lérida) C/. Pompeu y Fabra, 5

La Patente de Invención española nº 367.
689, recae sobre perfeccionamientos en la construcción de si-
los y en ella se describe, representa y reivindica la forma-
ción de paneles de pared por acoplamiento de piezas prismá-
ticas normalizadas, rectangulares, cuyos cantos superior e

5.-

inferior van conformados a manera de machiembrado para que encajen perfectamente uno sobre otro, pero dejando un espacio para rellenar de hormigón, estando dotadas estas piezas de asas de asido y transporte y de entrantes tubulares para el montaje de los andamios, poseyendo estas piezas, eventualmente vaciado hueco interno.

10.-
15.-
Pues bien, se ha podido comprobar tras estudios y ensayos realizados, que tales piezas son susceptibles de empleo, no sólo para la construcción de silos, según se preconiza en la patente principal, sino que también sirven perfectamente para construcción de otras clases de edificios tales como graneros, almacenes en general y además también sirven para construcción de pozos indios, voladizos, etc., etc.,

20.-
Para ello, se emplean las citadas piezas en su modalidad de huecas, pero sin alteración en cuanto a machiembrado, hueco para rellenado y asas de asido, armadas con varillas y con los huecos longitudinales de sección constante.

25.-
Basta con seguir un proceso constructivo adecuado para lograr la rápida, segura, sólida y perfecta construcción de los edificios empleando las piezas normalizadas descritas.

30.-
Para facilidad de la descripción, a título de ejemplo y sin carácter limitativo alguno, en la adjunta colección de planos se ha representado la manera de realizar prácticamente las construcciones de que se trata.

La figura 1 A representa un detalle de planta de un almacén o nave.

35.-
La figura 2 A representa un detalle en

alzado, en sección, de un almacén o nave.

La figura 3 A representa un detalle en vista exterior frontal.

40.-

La figura 4 V representa un tramo de voladizo, en vista seccional.

La figura 5 V representa un tramo de voladizo, en vista perspectiva.

La figura 6 P representa un detalle de nudo para pozo indio y,

45.-

La figura 7 P representa la forma de construcción del pozo indio, en perspectiva.

50.-

Puede apreciarse que en el primer caso, o sea en la construcción de graneros, almacenes y naves en general, las piezas normalizadas (8) irán en sentido vertical, anclándose la armadura (12) en el planché (9), parte inferior. Dicho planché (9) lleva la armadura (11). En la parte superior van ancladas por un zuncho (6), armadura (7). Encima del zuncho (6) podrán ir, en caso conveniente, ventanales (5) y por encima de ellos la pieza (3) en sentido horizontal, anclándose los extremos laterales en los pilares (4) dotados de la armadura (14). Dichos pilares van anclados en la zapata (13). Las piezas (3) están rematadas por el zuncho (2), con armadura (1).

55.-

60.-

La distancia entre pilares es variable en función de la finalidad de la nave, pero siempre será múltiplo de la dimensión modular, que preferentemente será de 0,60 m.

65.-

En el caso de los almacenes en general, los pilares irán siempre preferentemente a la distancia de 4 m. y la disposición de todas las piezas será horizontal, tipo (3).

70.-

En las figuras 4 V y 5 V se representa un tramo de voladizo compuesto, según puede apreciarse, de las piezas normalizadas (4) dispuestas planas horizontalmente, apoyándose en muro (7) y anclándose a un contrapeso (1) con armadura (6) a través de la armadura (2), recubriéndose el extremo con una capa (3) distinta según los casos. Limitará el voladizo (4) la barandilla (5).

75.-

Los pozos indios se construirán según se aprecia en las figuras 6 y 7 P. Las piezas normalizadas (1) se acoplarán en forma de cuadrilátero a través de los judos (4) de armadura (3), por medio de la armadura (2), por la caja así formada, se introducirá en el hueco de la excavación al ser izada de los ganchos (5), introduciéndose distintas capas de preferentemente 60 cm. conforme se avance en la excavación, hasta la altura correspondiente.

80.-

Descrita suficientemente la invención, así como la manera de realizarla prácticamente, debe hacerse constar que la misma es susceptible de cualquiera modificaciones de detalle, en tanto que estas no alteren su fundamento.

85.-

N O T A

90.-

Los puntos de invención propios y nuevos que se presentan para que sean objeto de este primer certificado de adición a la patente principal nº 367.689, en España, por veinte años, son los siguientes :

95.-

1º.- " PERFECCIONAMIENTOS EN LA CONSTRUCCION DE SILOS ", caracterizados porque la disposición funcional subordinada de las piezas normalizadas prismáticas rectangulares, con cantos superior e inferior conformados a manera de machiembrado, con espacio para rellenado de

hormigón, con asas, vaciado hueco doble y armadura de varilla, posibilita la erección de naves, almacenes y graneros y demás, así como la construcción de voladizos y pozos indios.

100.-

2º.- " PERFECCIONAMIENTOS EN LA CONSTRUCCION DE SILOS ", según reivindicación anterior, caracterizados porque se procede a disponer las piezas normalizadas en sentido vertical, anclándolas en planchés armados, por la parte inferior y por la parte superior en zunchos, asimismo con armadura, dotándose eventualmente ventanales por encima de los cuales las piezas normalizadas van en sentido horizontal anclándose los extremos laterales en pilares anclados en zapatas rematadas por zunchos, todo ello con armadura.

105.-

110.-

3º.- " PERFECCIONAMIENTOS EN LA CONSTRUCCION DE SILOS ", según reivindicación primera, caracterizados porque los voladizos se integran con piezas normalizadas dispuestas planas horizontalmente, que se apoyan sobre muro y van ancladas a un contrapeso con armadura, recubriéndose el exterior con capa variable y proveyéndose barandilla límite.

115.-

120.-

4º.- " PERFECCIONAMIENTOS EN LA CONSTRUCCION DE SILOS ", según reivindicación primera, caracterizado porque los pozos indios se construyen acoplando las piezas normalizadas en forma de cuadrilátero, con nudos en las esquinas, armados, manejándose la introducción por medio de las asas de las piezas, introduciéndose las distintas capas a medida que se avanza en la excavación.

125.-

5º.- " PERFECCIONAMIENTOS EN LA CONSTRUCCION DE SILOS ",

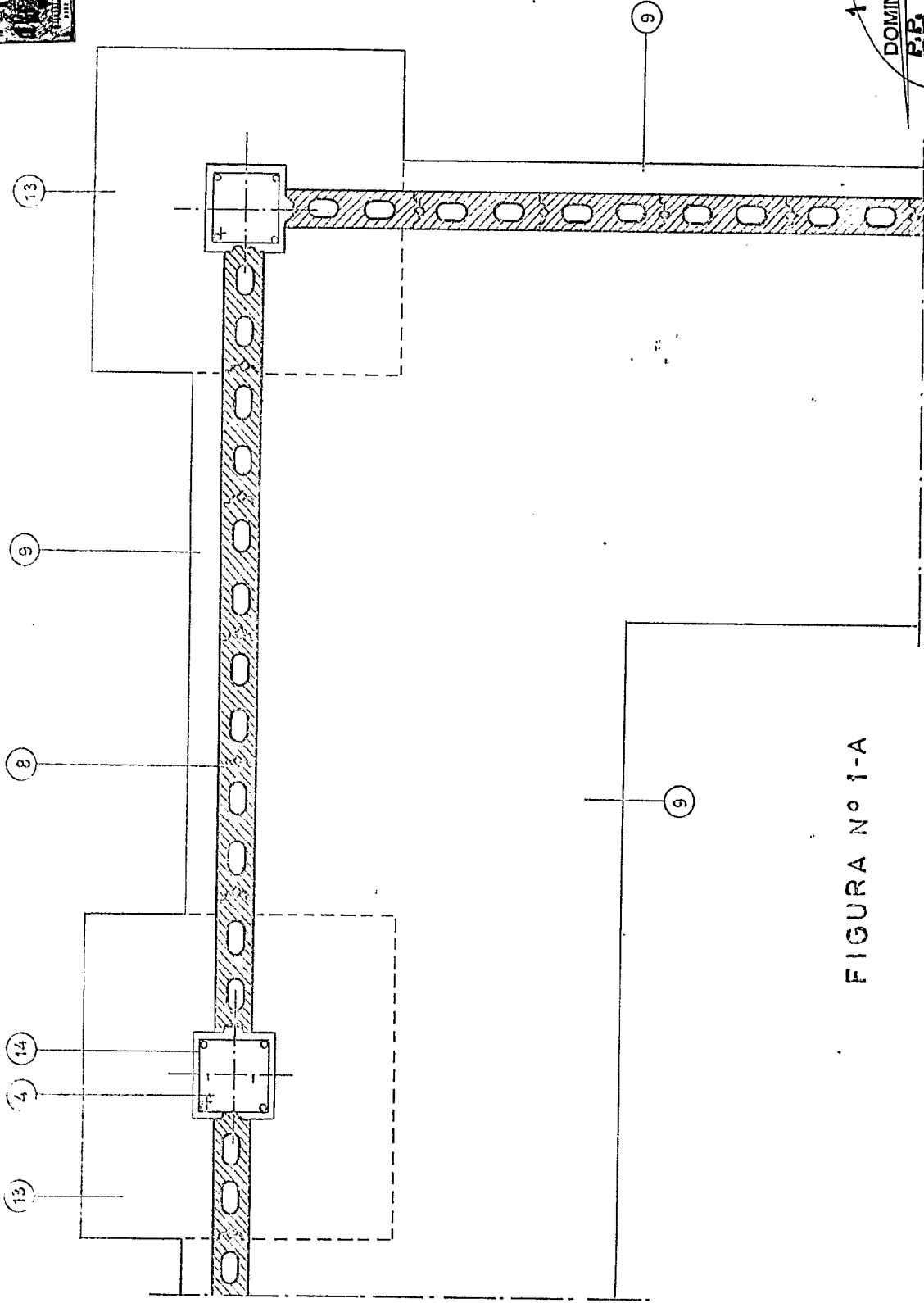
Tal y como se ha descrito en la memoria que antecede y para los fines que se han especificado.

Consta la presente memoria descriptiva de seis hojas escritas a máquinas por una sólo-cara.

190.-

Madrid, 18 de Septiembre de 1.970


DOMINGO DIAZ UNGRIA
P.P.



18 SEP 1914
DOMINGO DIAZ VINGRIA
P.R.

FIGURA Nº 1-A

ESCALA 1:20

D. JUAN ARMENIGOL ROCA

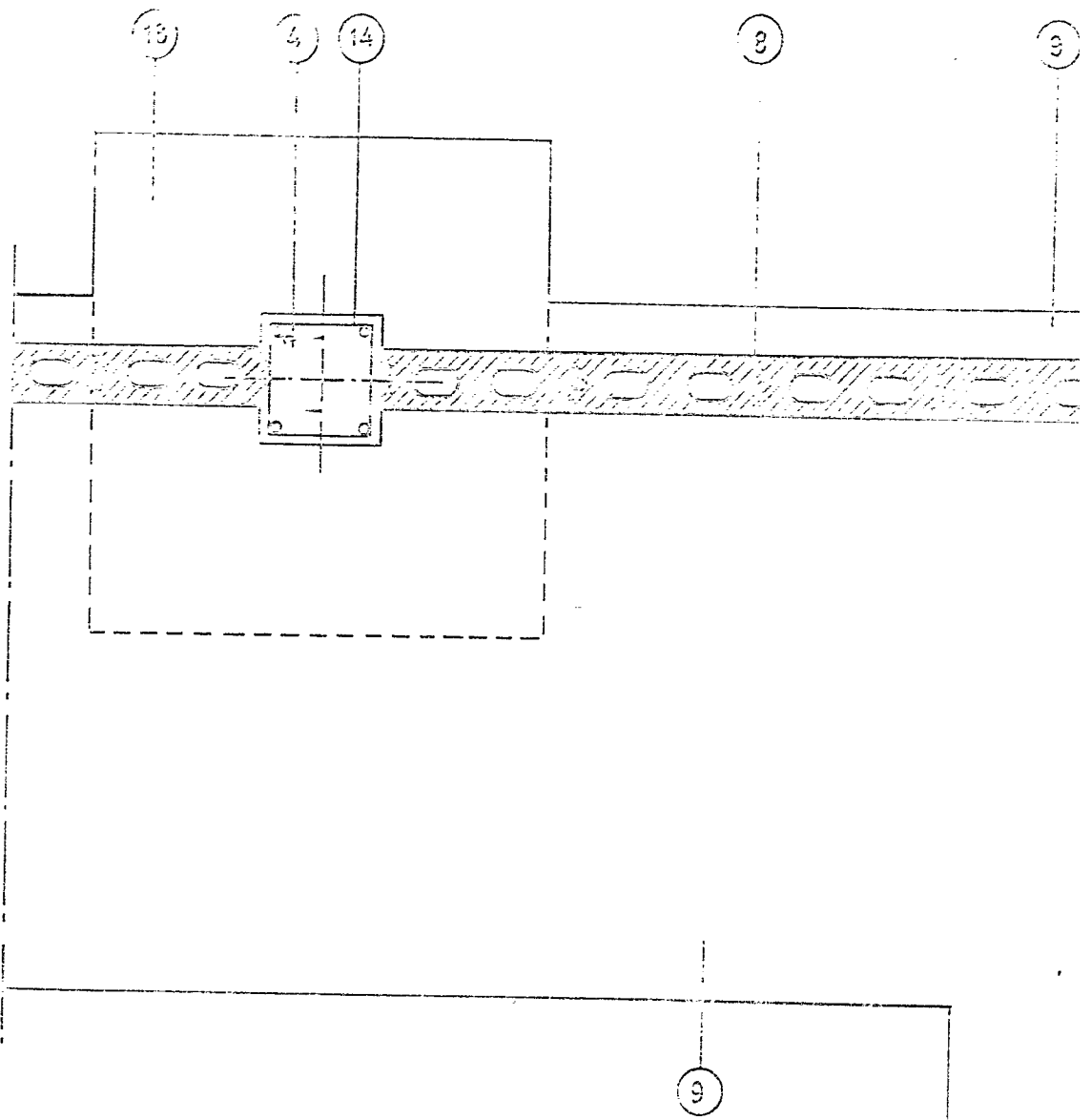
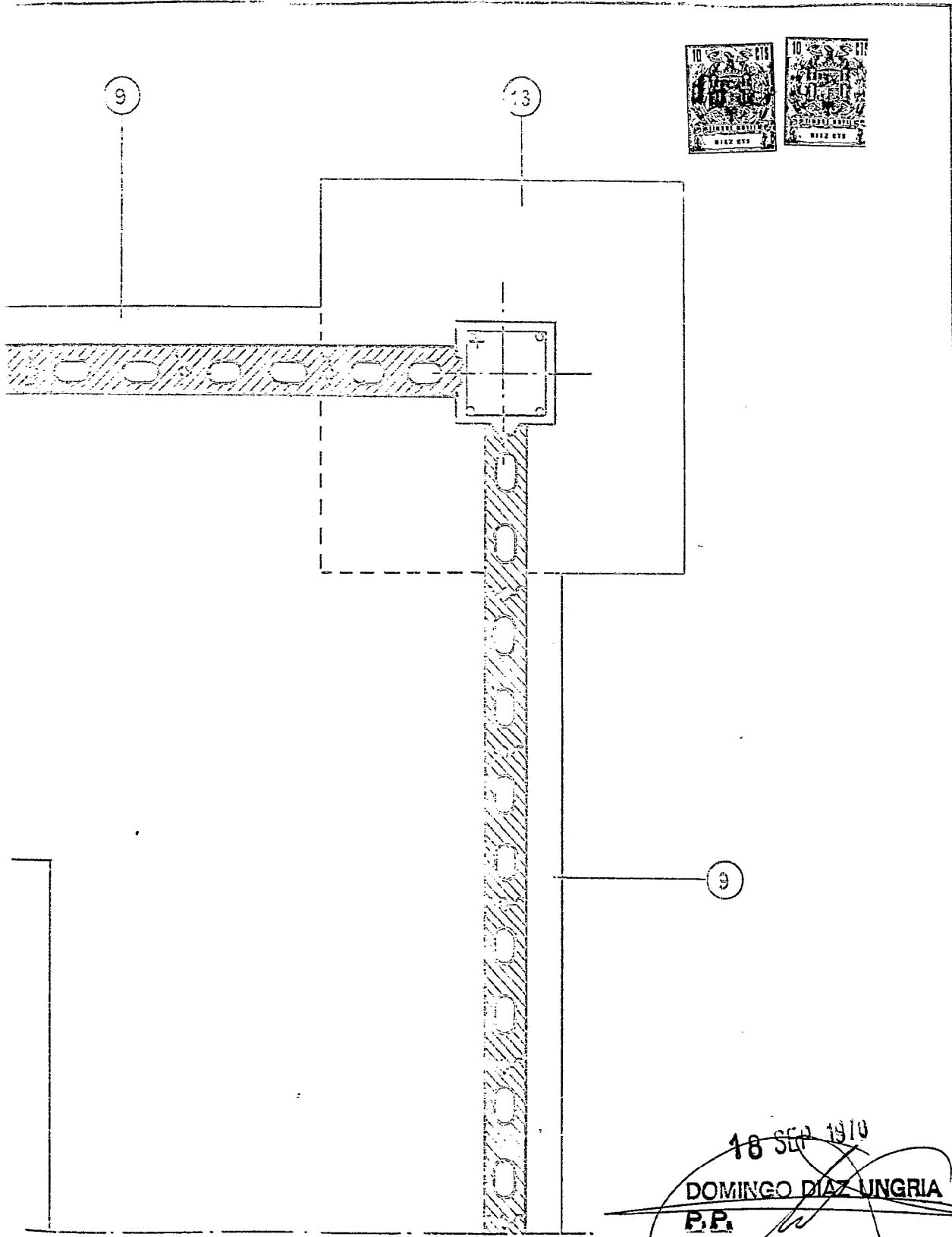


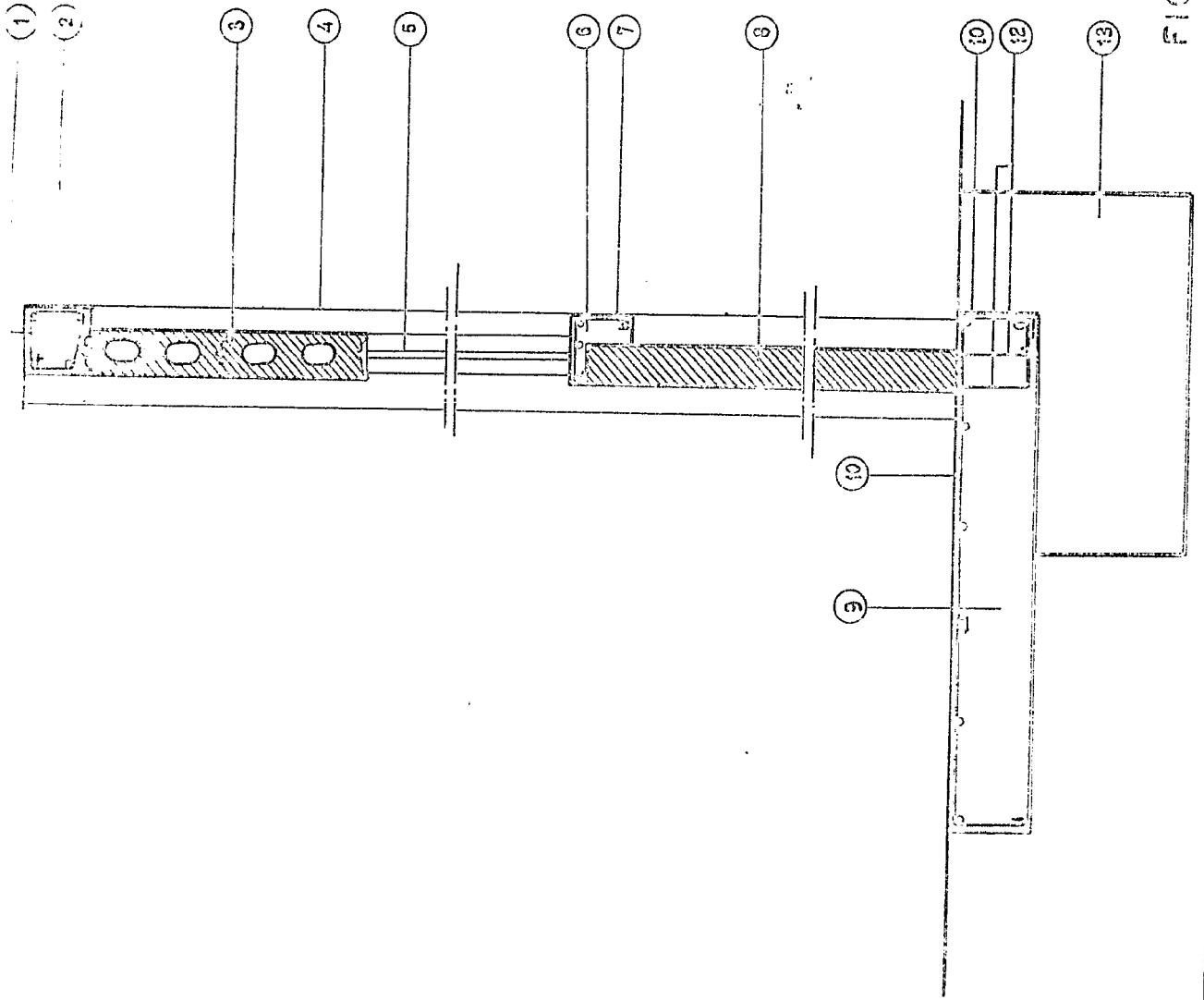
FIGURA Nº 1-A

ESCALA 1:20



18 SEP 1910

DOMINGO DIAZ UNGRIA
P.R.

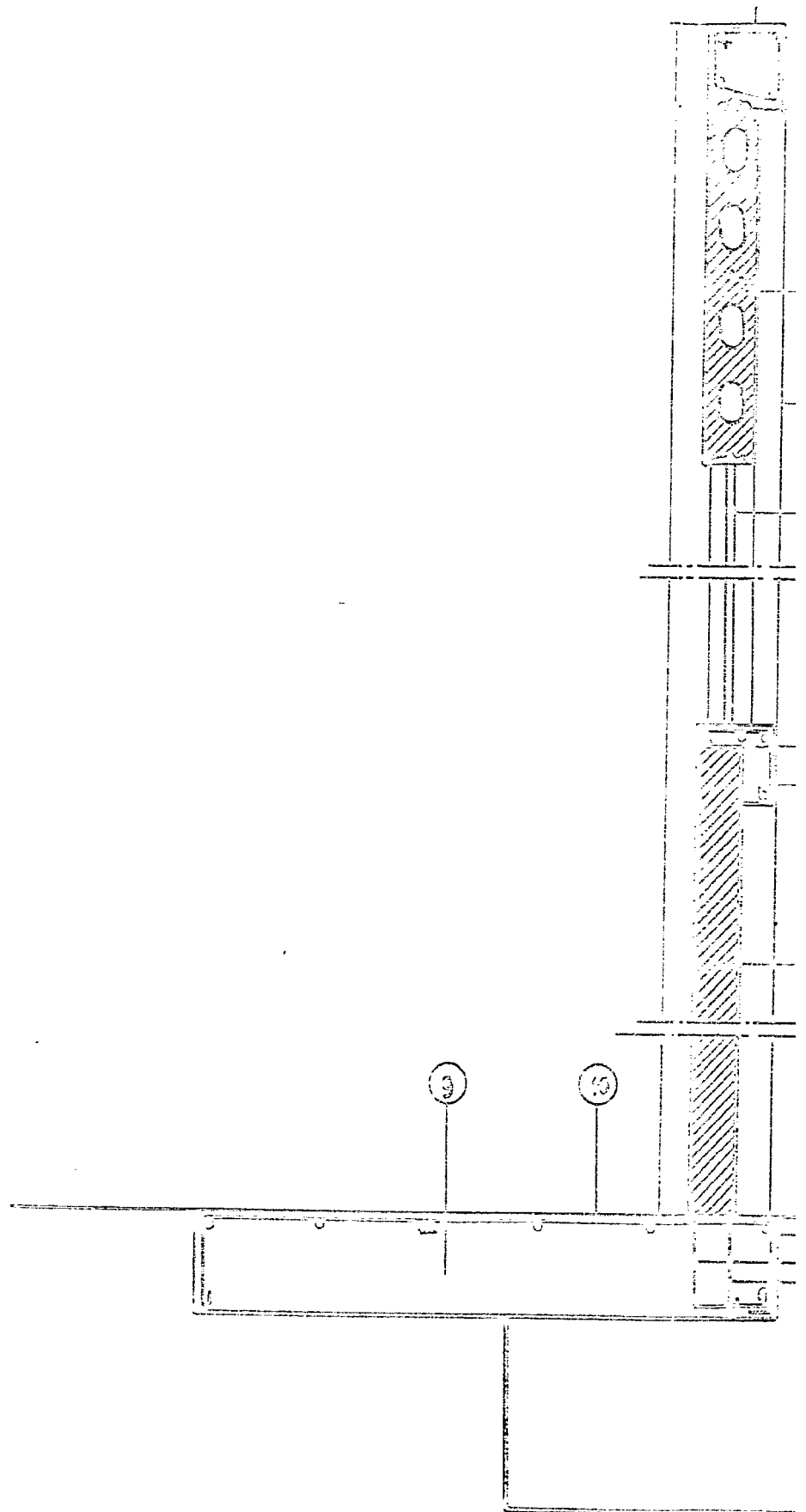


18 SEP 1974
DOMINGO DIAZ UNGRIA
EE

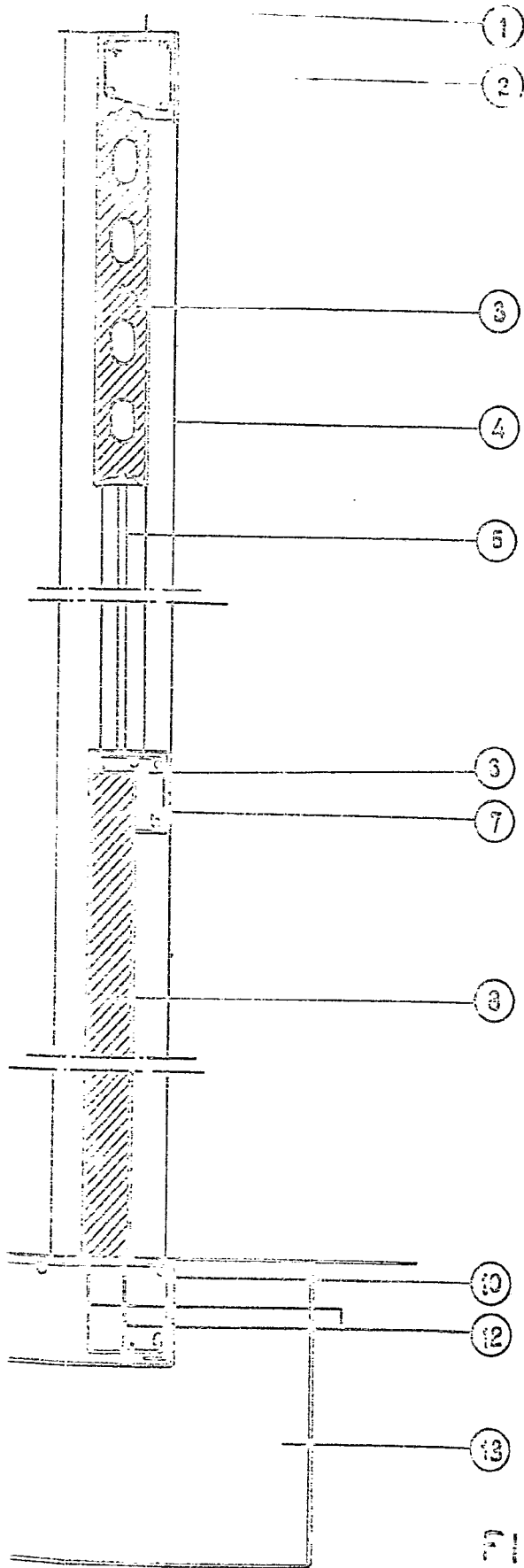
FIGURA Nº 2-A

ESCALA 1:20

D. JUAN ARMENGOL ROCA

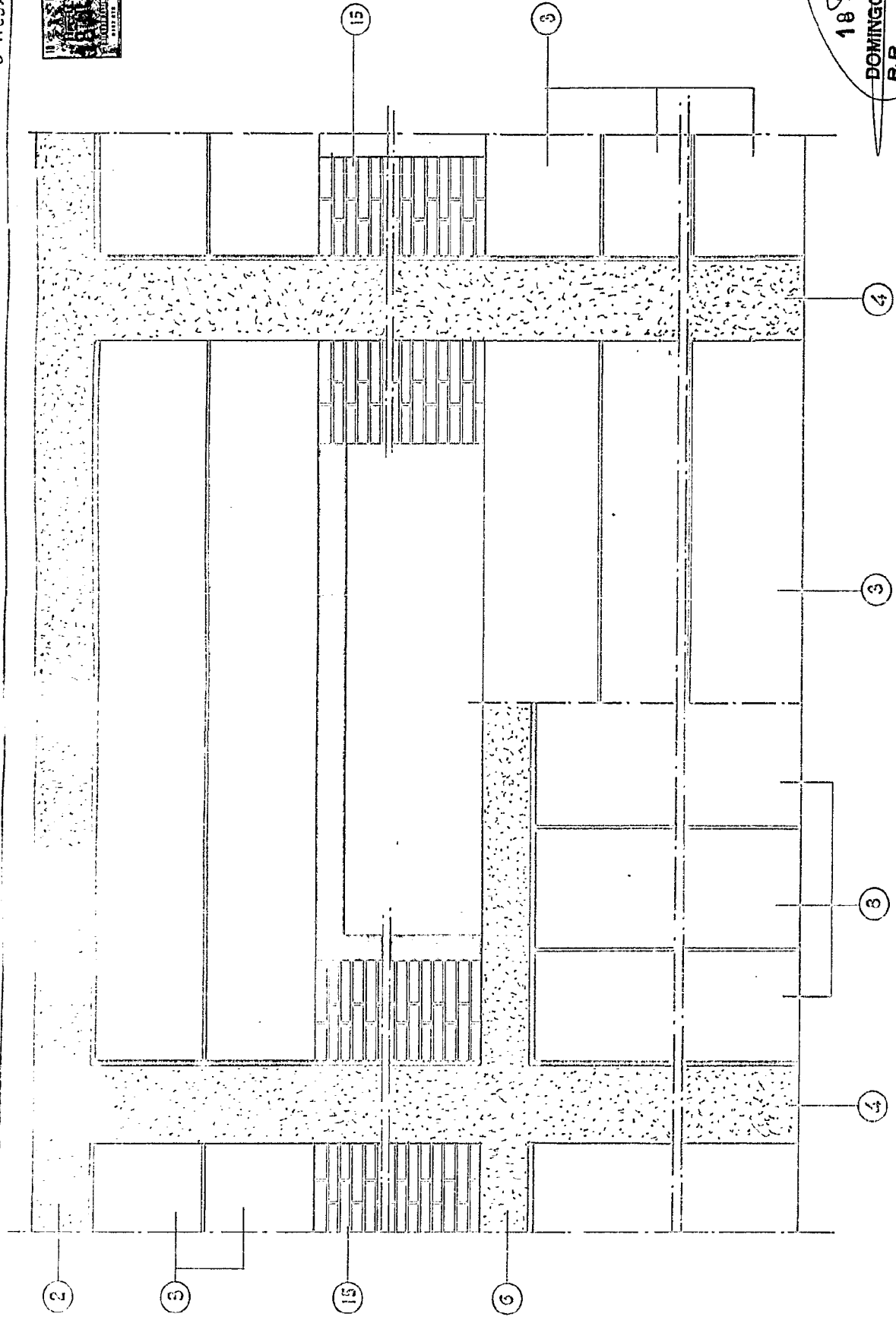


ESCALA 1:20



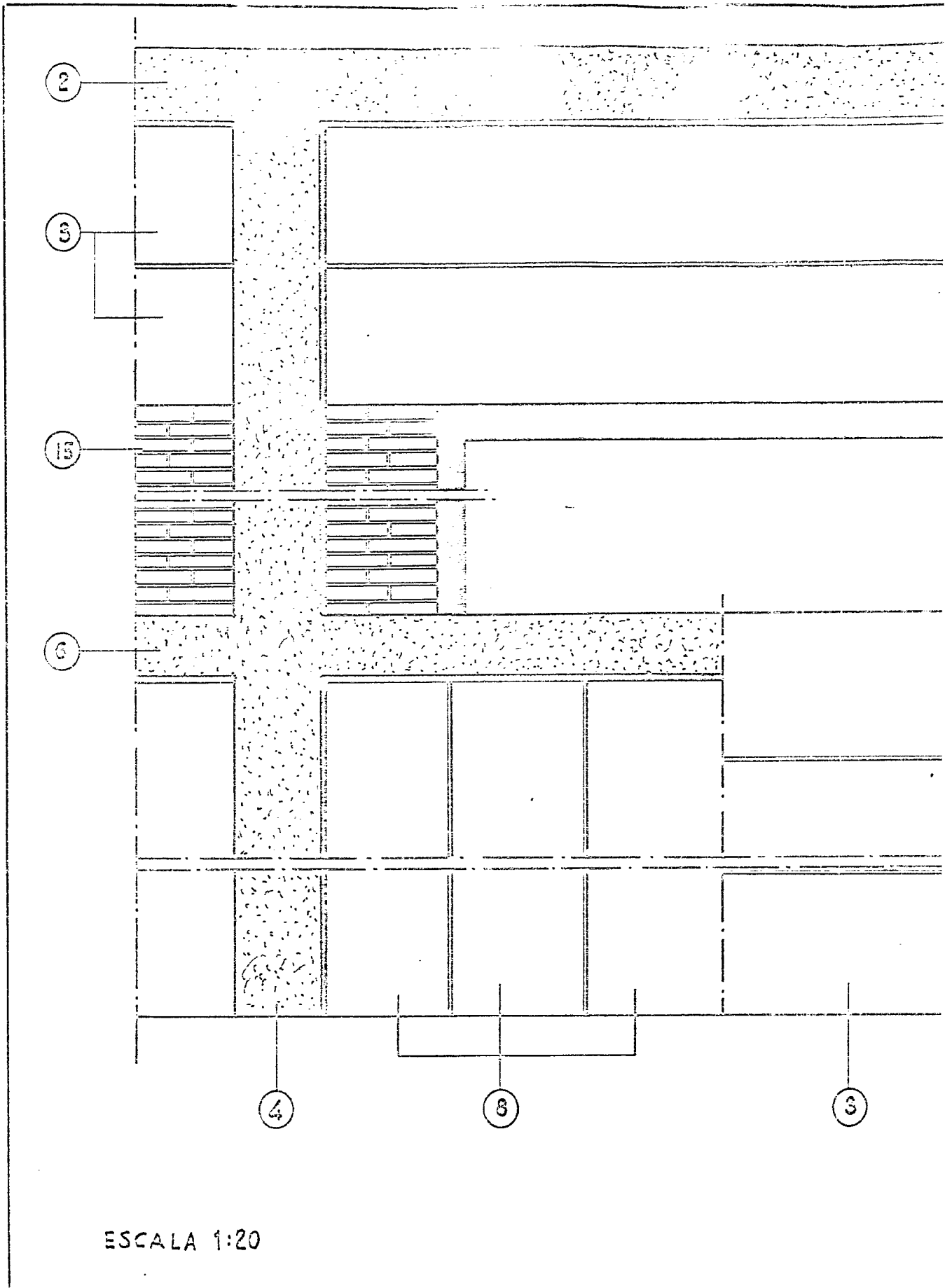
18 SEP 1970
DOMINGO DIAZ UNGRIA
P.R.

FIGURA Nº 2-A

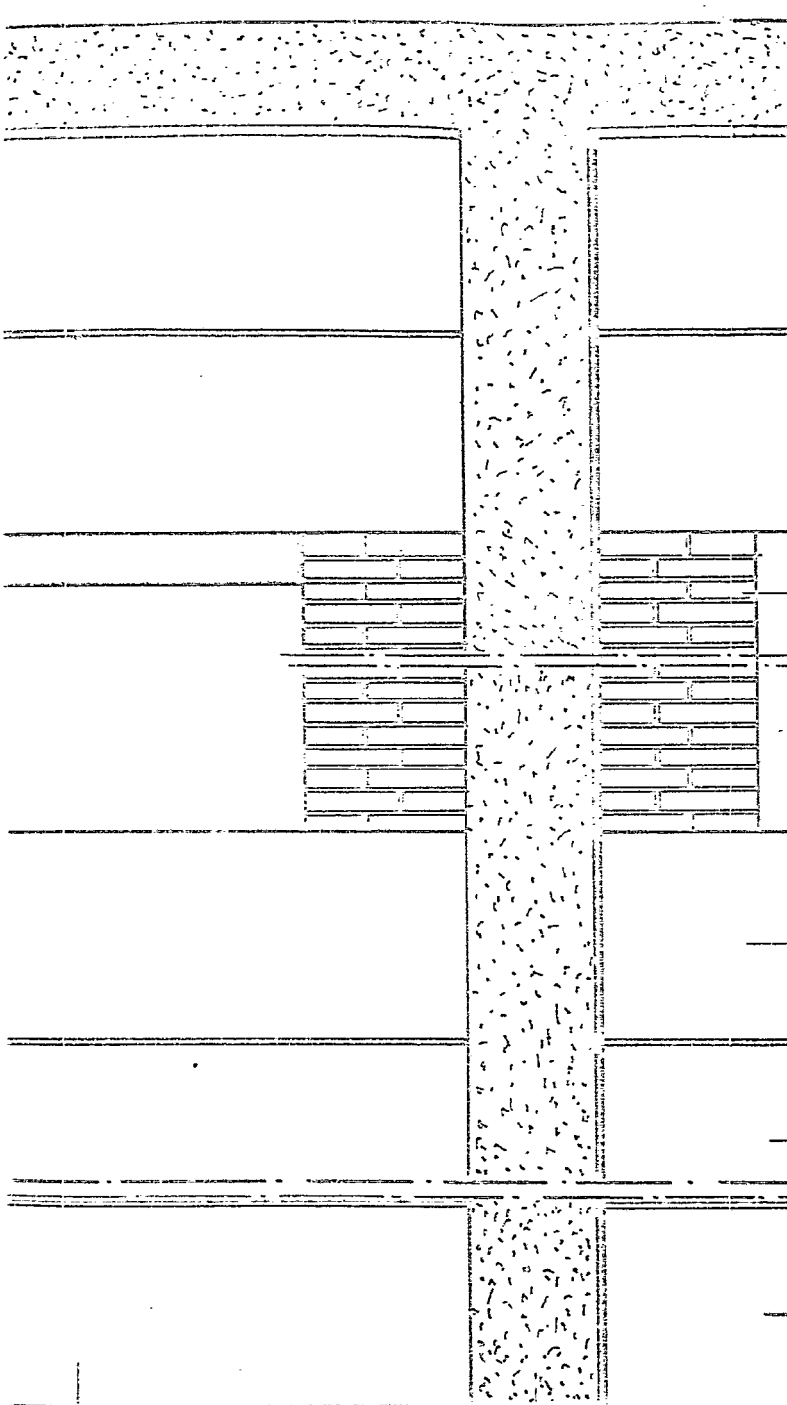


18 SEP 1914
DOMINGO DIAZ UNGERIA
E. E.

D. JUAN ARMENGOL ROCA



ESCALA 1:20



15

3

3

4

~~18 SEP 1916~~
~~DOMINGO DIAZ UNGRIA~~
~~P.R.~~

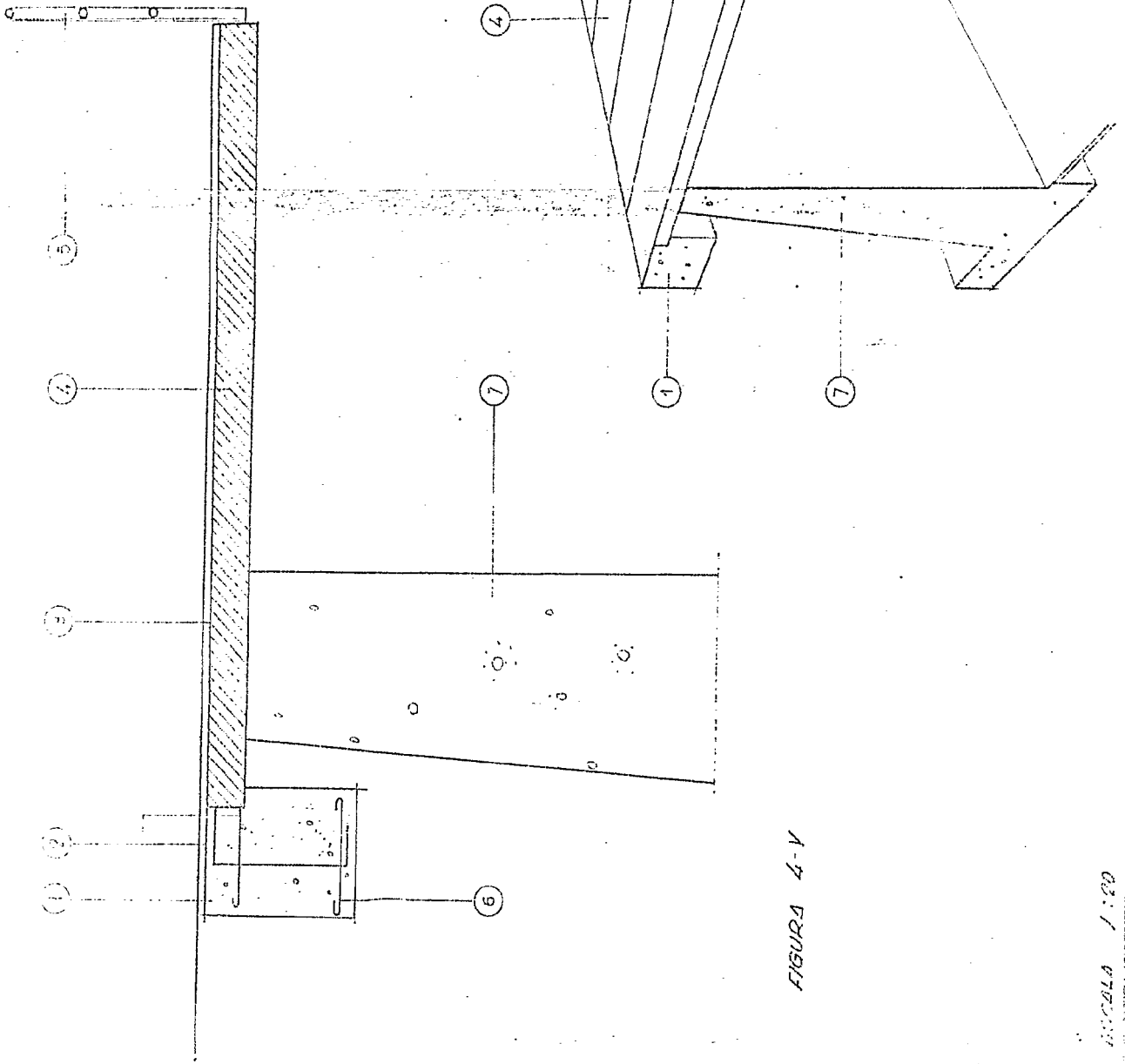


FIGURA 4-V

FIGURA 5-V

DOMINGO DIAZ UNGERIA

R.P.

D. JUAN ARMENGOL ROCA

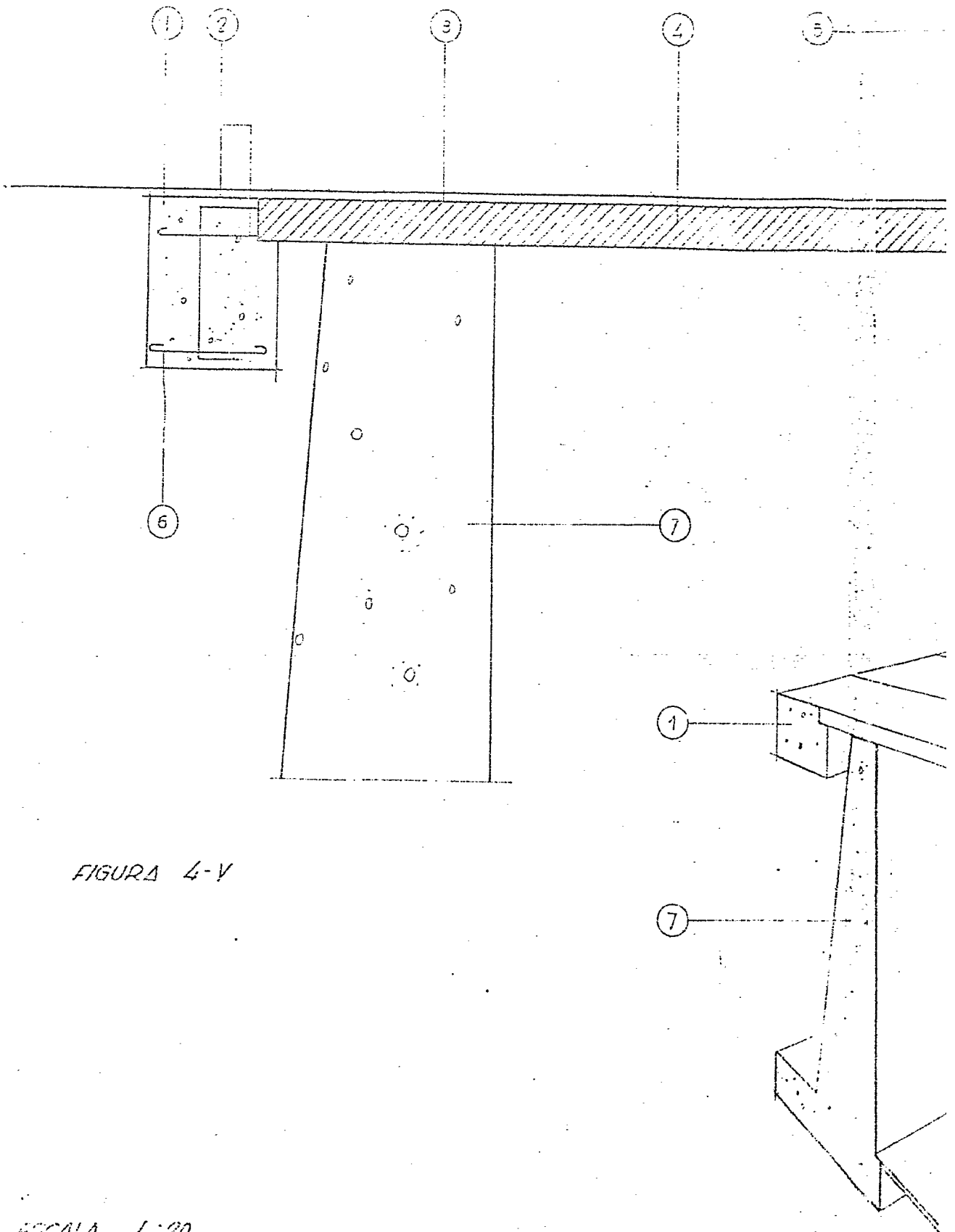


FIGURA 4-V

ESCALA 1:20

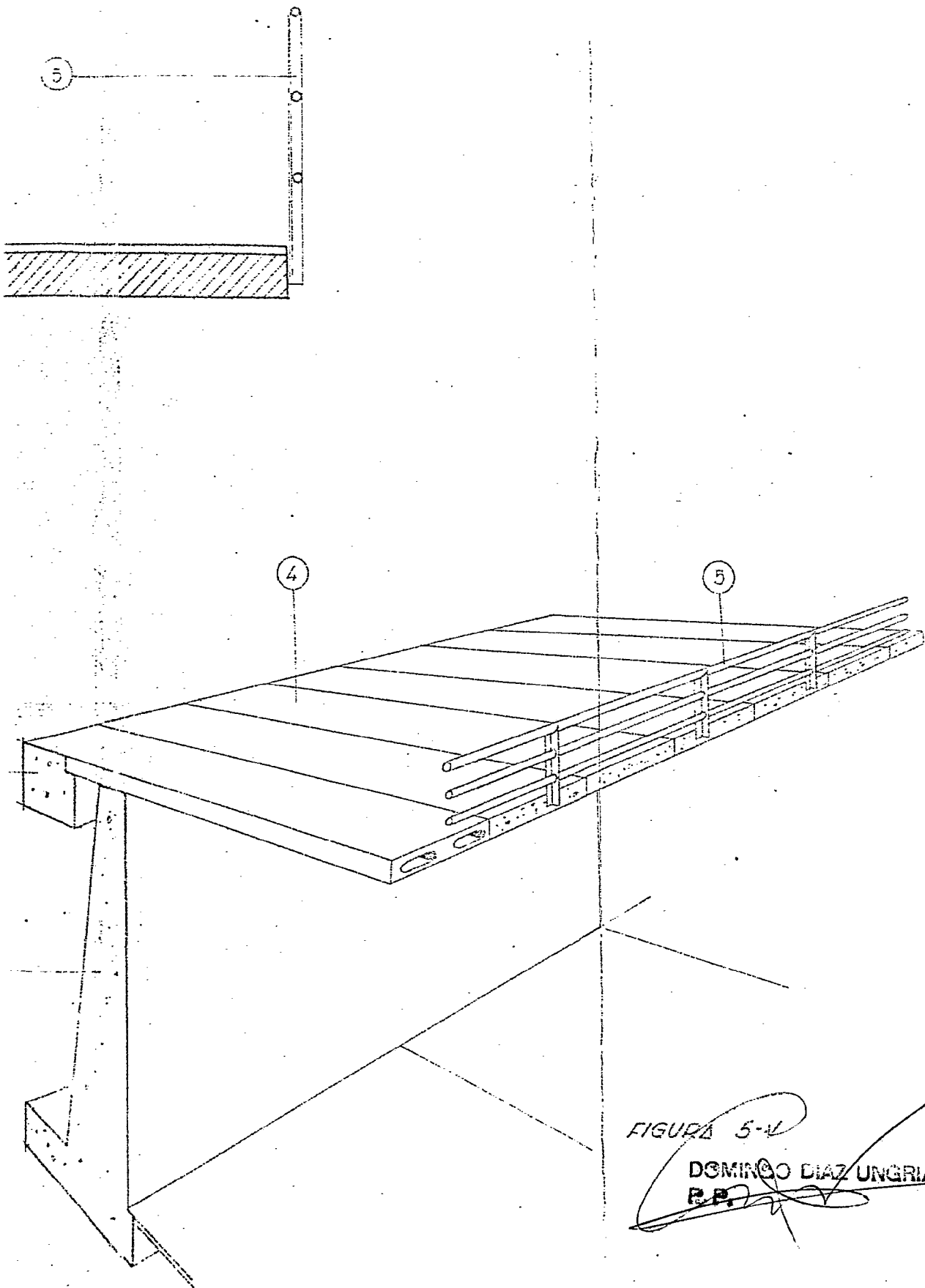


FIGURA 5-A
DOMINGO DIAZ UNGRIA
P.P.

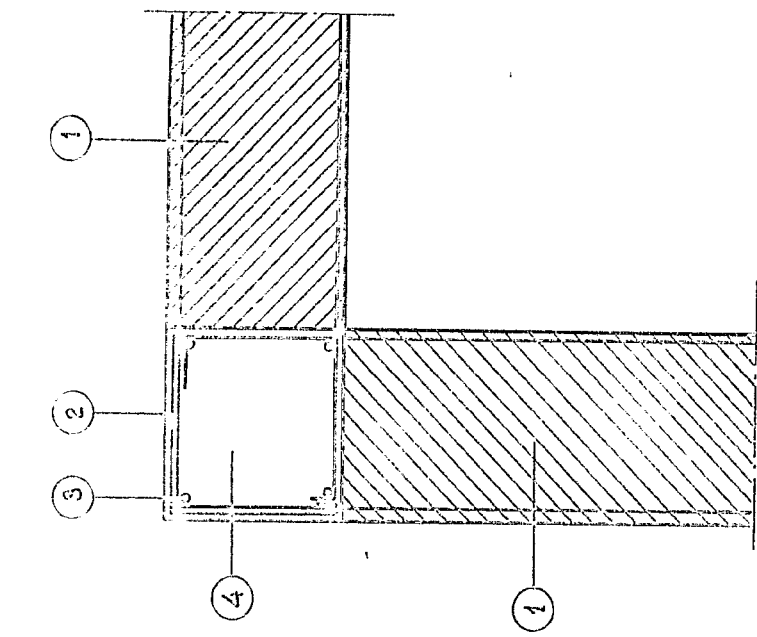


FIGURA 6-P

ESCALA 1:5

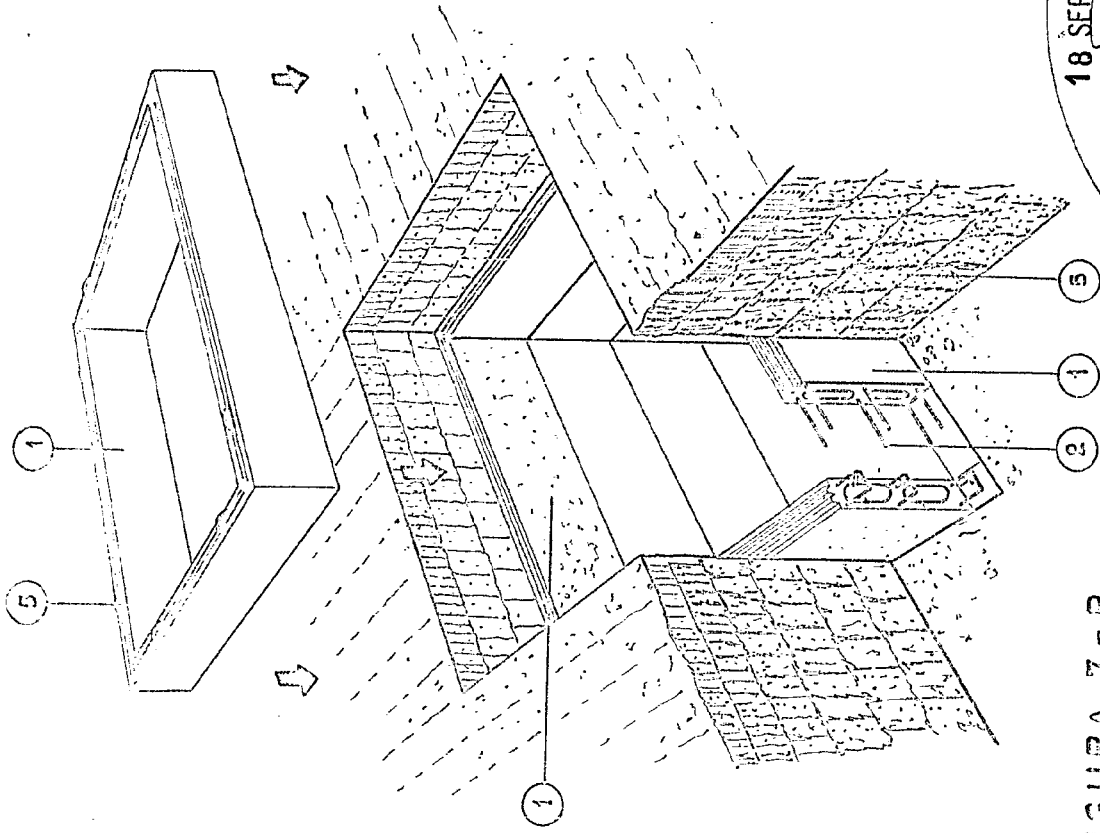


FIGURA 7-P

18 SEP 1970

~~DOMINGO DIAZ UNGRÍA~~
P.F.

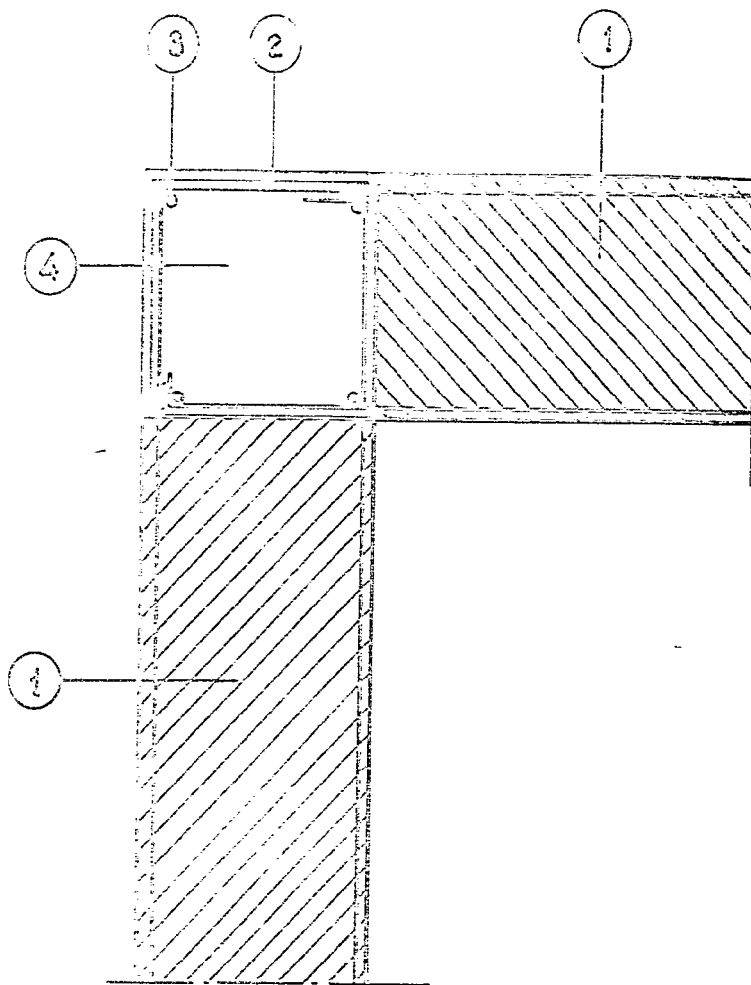


FIGURA 6-0

ESCALA 1:5

FIGURA

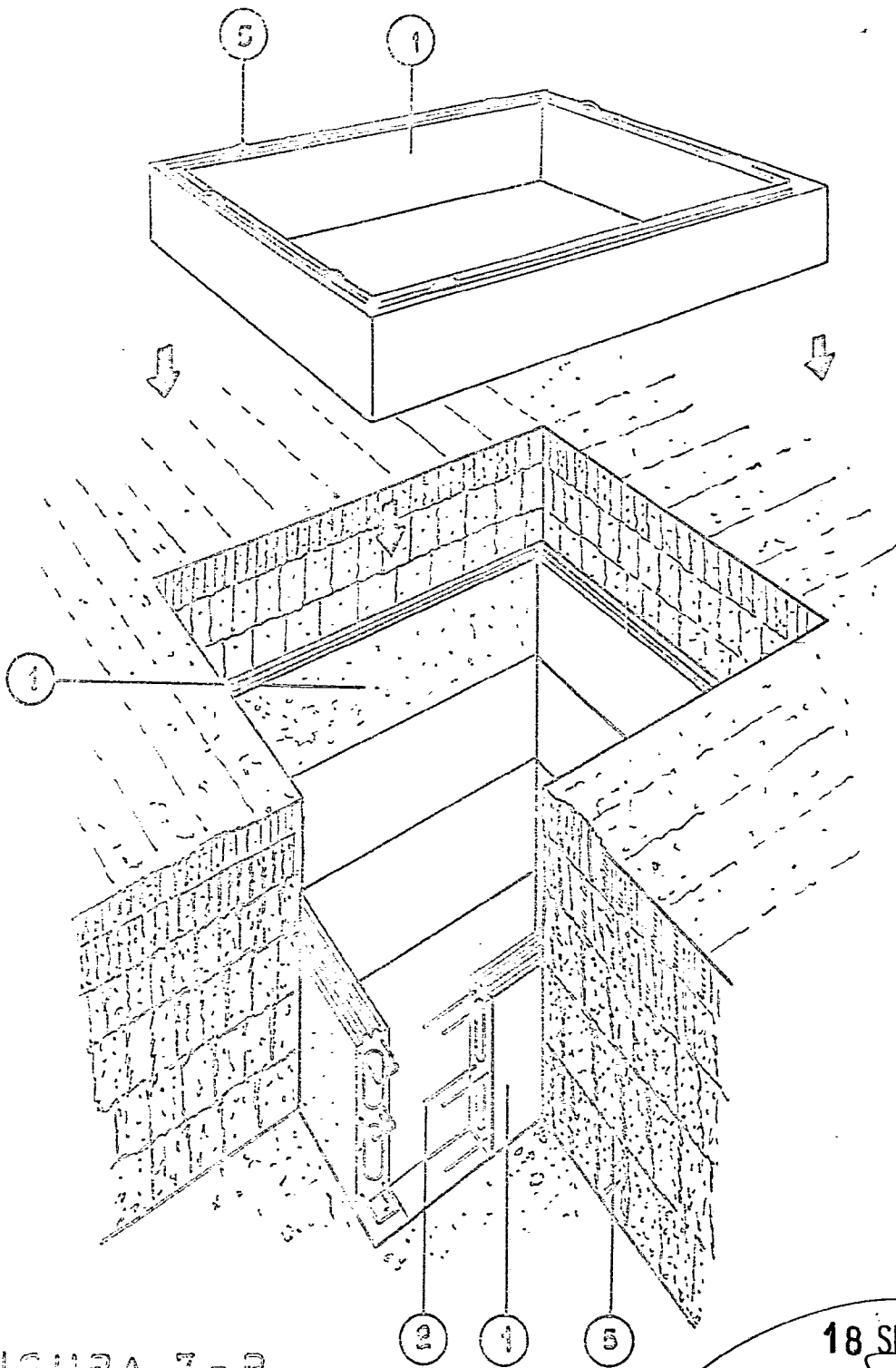


FIGURA 7-P

18 SEP 1970
DOMINGO DIAZ UNGRIA
P.R.