

383573



383573

Int. Cl: A 61H 1/00

~~SECCION  
CLASIFICACION  
CLAS. P. O.  
SOLAS~~

PATENTE DE INTRODUCCION QUE POR DIEZ AÑOS SE SOLICITA EN ESPAÑA A FAVOR DE DON JULIO SANCHEZ PASCUAL, DE NACIONALIDAD ESPAÑOLA, DOMICILIADO EN MADRID, GENERAL MOSCARDO, 3, POR: "APARATO ELECTRONICO PARA MASAJE Y GIMNASIA PASIVA"

\*\*\*\*\*

MEMORIA

Como su enunciado indica, la presente invención consiste en un aparato electrónico mediante el cual con unos accesorios que se enchufan en el mismo, estos comunican a la zona del cuerpo en que se aplica unos impulsos que producen que el musculo se contraiga sin intervención de la voluntad.

5

Este aparato, como se cita en la fuente de origen, es producido y explotado con gran



10 éxito por la Entidad MEDICAL AND BIOLOGICAL  
INSTRUMENTATION LIMITED y es recomendado por  
médicos, fisioterapeutas y especialistas en -  
la educación física, para mejorar la estética  
de la figura, con el fin terapéutico de reedu-  
15 cación o mejoramiento físico y para la aplica-  
ción medicamentosa por ionización de sustan-  
cias contra la celulitis y regeneraciones ce-  
lulares de la piel.

La teoría científica del aparato se fun-  
20 da en que todo movimiento voluntario del cuer-  
po está controlado por el sistema nervioso -  
central, cuyo cerebro envía impulsos a las -  
fibras nerviosas de la musculatura, de forma -  
que, de modo pasivo, al ser aplicado el apa-  
25 rato relaja el cuerpo, liberándolo de toda -  
tensión y dando ese sentido de agilidad que -  
se siente después de los ejercicios físicos;  
aportando además la ventaja de que al ser sus-  
ceptible de ser aplicado en zonas determinadas,  
30 la silueta se estiliza en la parte deseada dis-  
minuyendo las dimensiones, cuyo grado de reduce-  
ción depende del tono muscular; de forma que -  
cuanto peor estén los músculos debido a falta -  
de ejercicio, mayor será el tamaño de reducción,  
35 puesto que los músculos que no han funcionado -  
debidamente son los que tienden a ceder hacien-  
do que se desfigure la silueta, los impulsos -  
que transmite el aparato en su aplicación con -  
los electrodos sobre zonas determinadas hacen -  
40 trabajar estos músculos, los fortalece y dis-

# 383573



3.-

minuye las dimensiones de los mismos, por la pérdida del exceso de grasa.

45 Con el uso de este aparato mediante el -  
tiempo prescrito, se mejora la estética de la  
figura, reduciendo las zonas cargadas de gra-  
sas y puede ser aplicado estando el cuerpo en  
cualquier posición, aunque es preferible que -  
esté sentado o tumbado, pudiendo en esta po-  
sición leer hablar por teléfono o descansar.

50 El aparato que se preconiza, alimentado -  
por pilas o directamente de la red, fundamen-  
talmente consiste en una caja de forma adecua-  
da y unos accesorios. La caja comprende una -  
serie de compartimentos accesibles mediante de  
55 satornillado de las piezas que la componen y -  
en su interior comprende instalada la alimen-  
tación eléctrica, según esquema de la Figura  
III del Plano que se acompaña; el órgano motor  
que transmite los impulsos en pasos de frecuen-  
60 cia determinadas, según el diagrama de la Figu-  
ra II, es una instalación electrónica transis-  
torizada según el diagrama que se expone en la  
Figura I.

65 El equipo de accesorios es amplio, pero -  
fundamentalmente es un cable forrado de mate-  
rial aislante que con una clavija se enchufa -  
en las hembrillas que existen en número varia-  
ble en el exterior del aparato; el otro extre-  
mo de este cable en su terminación comporta un  
70 par de discos también forrados con goma u otro

383573

4.-



material aislante, que son los que aplicados sobre el cuerpo comunican los impulsos que reciben del aparato.

75

El aparato que estamos describiendo, representado en su Modelo para uso individual - en la Figura IV, puede construirse con la misma técnica y disposiciones para un mayor número de tomas para uso colectivo, por ejemplo - para un Instituto de Belleza o un Centro de Recuperación.

80

85

La caja del aparato (1) comprende un alojamiento para las pilas (3), el cual es cubierto con una tapa atornillada (2); en su superficie presenta unos mandos (5) que son los de sendos potenciómetros y en su derredor, sobre la placa, unos valores impresos (4), que propiamente son una escala de mayor a menor para graduar la potencia en que se desée que actúe. Estos potenciómetros (5) independientes con cada una de las tomas (8), con las que se corresponden, permanecen automáticamente fijos en su graduación, durante el funcionamiento en donde se ha situado el mando según la escala. En el centro de este frente existe el interruptor de puesta en marcha (6) con el piloto de señalización de funcionamiento mediante destellos (7). A su vez el mismo aparato por la salida (9) - puede tener derivaciones a otro de características similares, conforme se representa en la

90

95

100

Figura V, de más reducido tamaño y cuyos electrodos (16) se aplican para el masaje facial,



383573 5.-

105

constando estos electrodos de su correspondiente cable (10) forrados de material aislante - instalados sobre un soporte (18) con el que son aplicados sin desmontarlos del mismo.

110

En la Figura VI se representa el electrodo transmisor de impulsos, que es un cable (10) con una clavija para su enchufe, que en su terminación conecta con una membrana en forma de disco (12) yendo este elemento también forrado en su periferia (11) con el mismo material que el cable, conforme se representa en la Figura VI en una vista de frente seccionada. La aplicación de estos electrodos puede ser también - sobre sustancias medicamentosas que mediante - ionización las transmiten a los tejidos, por - ejemplo, en los casos de celulitis.

115

120

En la Figura VII se representan diversos accesorios de los que componen el equipo, que son fajas para la sujeción de los discos sobre el cuerpo, que a su vez pueden ser dotadas de forma (13), con sus elementos de enganche (14); otras pueden ser rectangulares (15); en forma de sujetador (17) dotada de tirantes (21), en cuyo caso los discos (19) que conectan con los cables (20) van cosidos al sujetador, pero en general es muy variable la disposición de estas fajas o sujetadores y pueden tener diversas formas.

125

130

En las Figuras VIII y IX se representa un ejemplo de ejecución y así la persona que recibe



135 el tratamiento, tendida sobre un sofá está -  
mientras hablando por teléfono. En la Figura -  
IX se representa otra Figura en la que el suje-  
tador es aplicado sobre la espalda, que de la  
misma forma pudiera ser sobre el pecho.

140 En el propio equipo de accesorios se sumi-  
nistra asimismo un humectador, puesto que los -  
discos hay que humedecerlos antes de su aplica-  
ción y asimismo estos deben de limpiarse con -  
frecuencia para quitar la acumulación de grasas  
que reciben del cuerpo, pues en caso contrario -  
no realizarían bien los contactos.

145 A cada aparato acompañará un libro de ins-  
trucciones para su manejo y en caso de que el -  
individuo esté enfermo, deberá aplicarse previa  
prescripción facultativa; pero en general no -  
acarréa ningún peligro el uso del mismo, ya que  
en definitiva lo que ejercita es los músculos -  
150 mediante contracciones, que mejoran el tono mus-  
cular, activan la circulación de la sangre y al  
actuar sobre partes blandas y recargadas de gra-  
sa disminuyen aquéllas y perfeccionan la silue-  
ta, es decir, que este aparato viene a suplir -  
155 de forma más cómoda los ejercicios gimnásticos,  
de manera que aplicado sobre el torax, ejercita  
los musculos de sujeción del pecho, elevándolo  
y mejorando su línea; actuando sobre la cintura  
reduce las dimensiones de la misma y gimnástica-  
160 mente equivale al ejercicio de flexiones; apli-

383573<sup>7.-</sup>



165

cado sobre el abdomen pone en forma los músculos del estómago que de una forma anormal tienen que ser mantenidos mediante fajas y en este caso la aplicación del aparato equivale al ejercicio de levantar las piernas y bajarlas lentamente hacia el suelo. Aplicado sobre hombros, espalda y cuello produce un ejercicio suave y agradable a estos músculos y es excelente para curar la fibrositis y así sucesivamente.

170

Descritas suficientemente las características de esta invención, se hace constar que el aparato y sus accesorios se construirán en variedad de tamaños, aquél para uso individual o colectivo y los accesorios en número y forma variable, funcionalmente según la aplicación a que se les destine, siendo los puntos nuevos por los que se demanda protección los consistentes en las siguientes

175

#### REIVINDICACIONES

180

1ª.- "Aparato electrónico para masaje y gimnasia pasiva", caracterizado por consistir en una unidad electrónica instalada de forma adecuada en el interior de una armadura en forma de caja de características y tamaños variables, la cual comprende una serie de compartimentos accesibles a los mismos mediante desatornillado de las piezas que la componen y donde existen la instalación de alimentación, mediante pilas o directamente de la red y la del sistema electrónico transistorizado de transmisión de impulsos.

185

190





195 2ª.- "Aparato electrónico para masaje y gimnasia pasiva", caracterizado porque exteriormente en la superficie de la caja existe un interruptor y su piloto de señalización de funcionamiento; una placa de características con unos valores impresos en escala y unos mandos de unos potenciómetros para graduar la potencia de los impulsos.

200 3ª.- "Aparato electrónico para masaje y gimnasia pasiva", caracterizado asimismo, porque exteriormente existen una serie de hembrillas para enchufar las clavijas de los electrodos, de forma que cada hembrilla es independiente y se corresponde con su potenciómetro.

205 4ª.- "Aparato electrónico para masaje y gimnasia pasiva", caracterizado porque el aparato puede ser para uso individual de tamaño pequeño y puede ser con las mismas características constructivas, de mayor tamaño, dotado de más tomas y de más potenciómetros, para el uso colectivo.

210

215 5ª.- "Aparato electrónico para masaje y gimnasia pasiva", caracterizado porque los electrodos que transmiten los impulsos constituyen un accesorio compuesto de un cable con su clavija para enchufe en las hembrillas del aparato, cuyo cable en el extremo opuesto está conectado a unas membranas en forma de disco y cuyos elementos van forrados convenientemente con material aislante, comportando cada cable de toma dos discos.

220 6ª.- "Aparato electrónico para masaje y gim-

383573

9.-



225

nasia pasiva", caracterizado porque los discos citados en la reivindicación anterior, son los que humedecidos previamente y de forma plana - son aplicados directamente sobre el cuerpo humano, en la zona seleccionada, sujetados mediante una faja apropiada; en otros casos este accesorio puede ser un sujetador, con tirantes o no, que comportan los discos cosidos y en general - estos accesorios pueden constituir diversas formas en función a las zonas a donde han de ser aplicados. Asimismo estos discos, por ionización, pueden servir para la aplicación de sustancias medicamentosas dispuestas sobre un soporte.

230

235

7ª.- "Aparato electrónico para masaje y gimnasia pasiva", caracterizado porque asimismo el aparato electrónico descrito, mediante una derivación ya establecida por un cable de salida, - comporta otro aparato de menor tamaño pero de características similares en el que se enchufan unos electrodos de más reducido tamaño alojados en un soporte, con cuyo soporte, a mano, se ejercita el masaje facial.

240

8ª.- "APARATO ELECTRONICO PARA MASAJE Y GIMNASIA PASIVA".

La presente Memoria consta de NUEVE HOJAS - mecanografiadas a doble espacio, por una sola cara, de DOSCIENTAS CUARENTA Y CUATRO LINEAS y DOS HOJAS DE PLANOS para su mejor comprensión.

383573 10.-



Madrid, 11 de Septiembre 1.970,

P.A.

*[Handwritten signature]*

*[Handwritten signature]*

583573

D. JULIO SANCHEZ PASCUAL

Patente de introduccion.

hoja 1/2

387 E  
1.888.970  
1.888.971

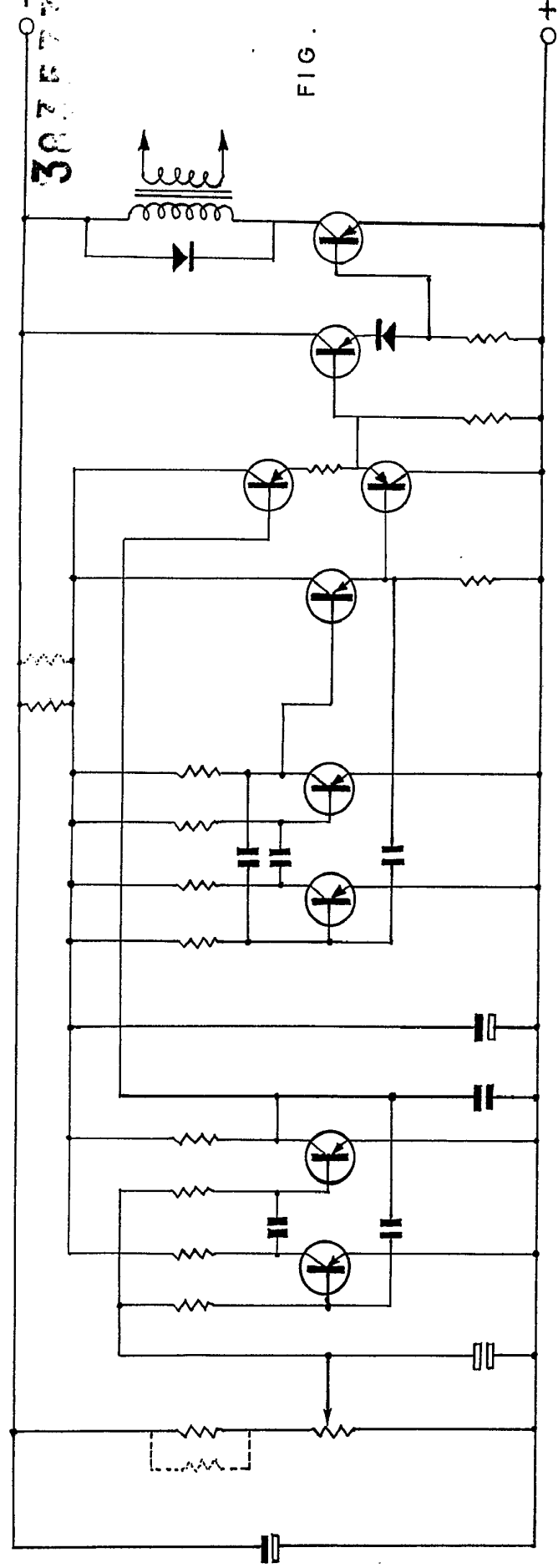


FIG. I

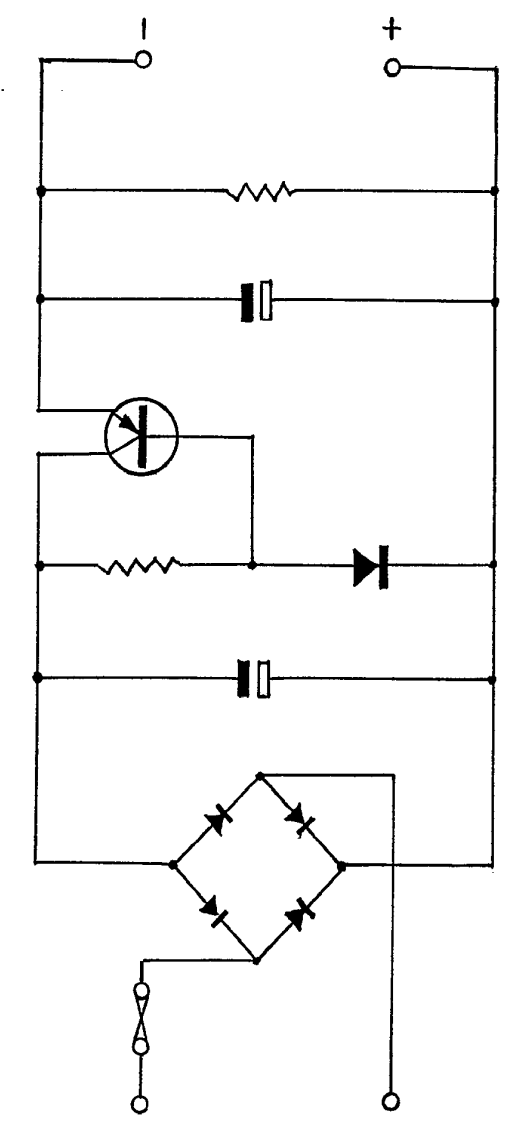


FIG. III

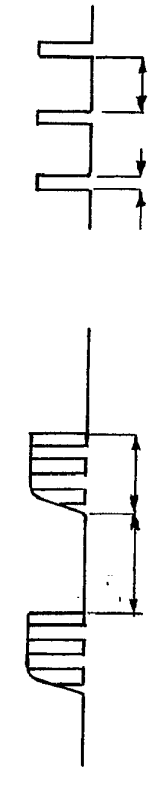


FIG. II

Escala variable.  
Madrid.

P. A.  
*[Handwritten signature]*

383573

D. JULIO SANCHEZ PASCUAL

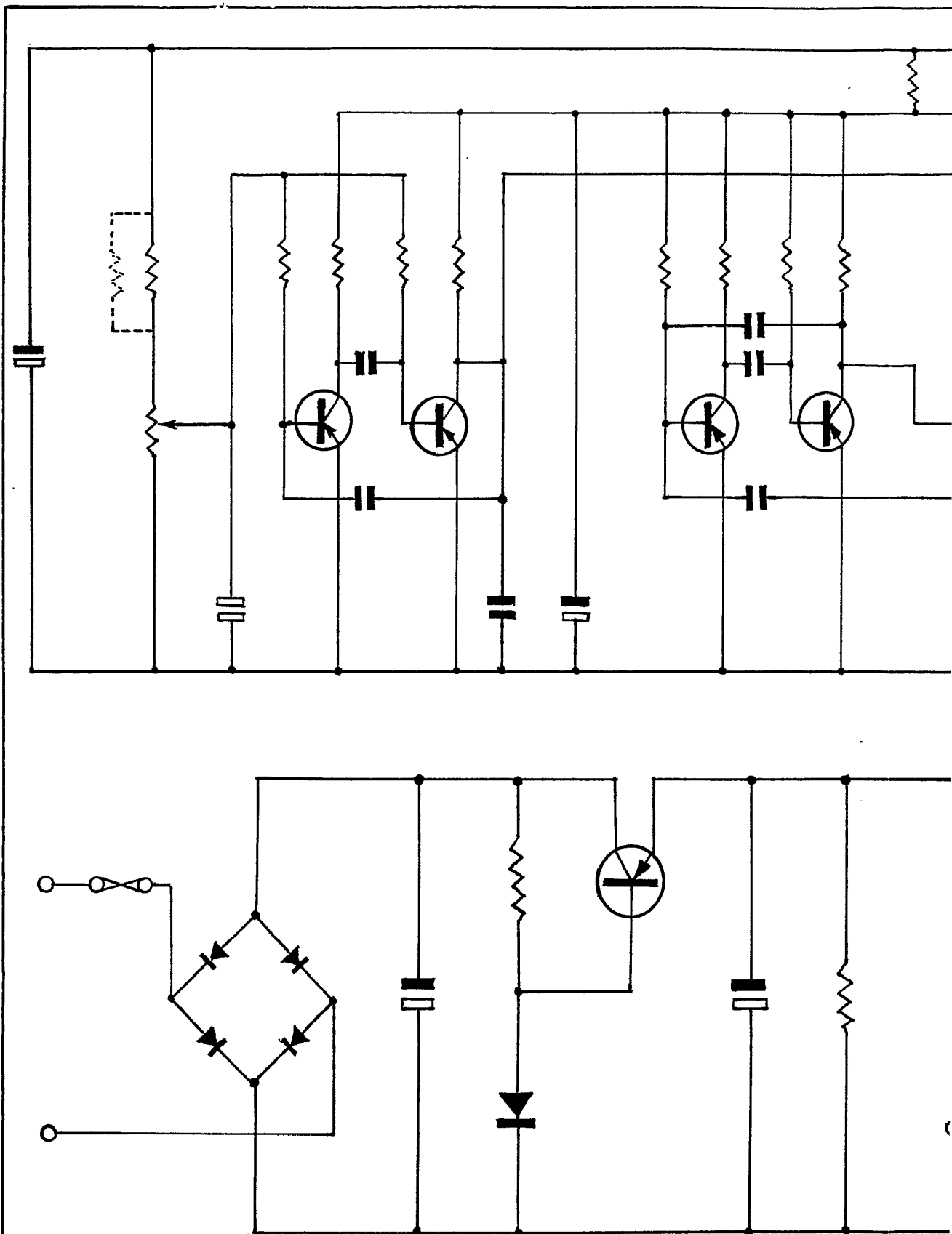


FIG. III

303577  
11 SEP 1970  
11 SEP 1970

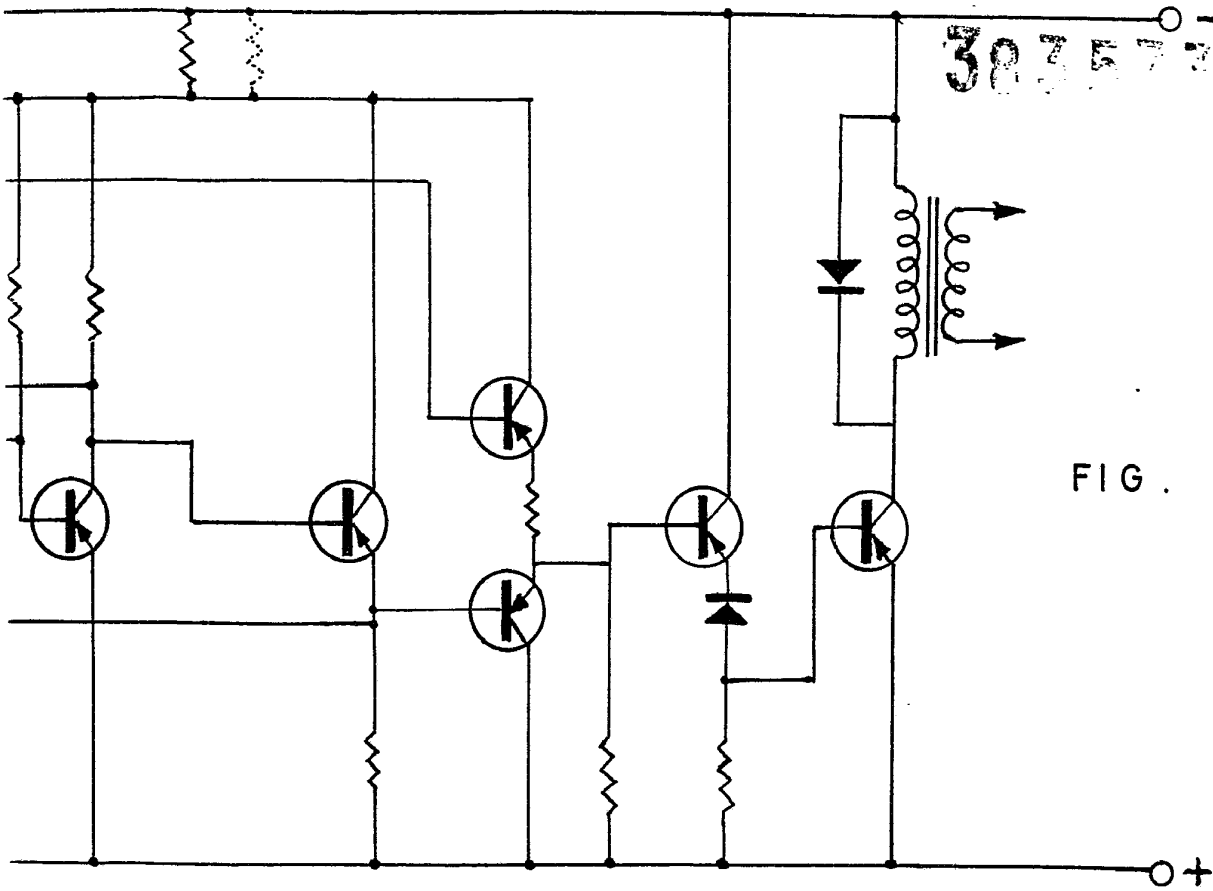


FIG. I

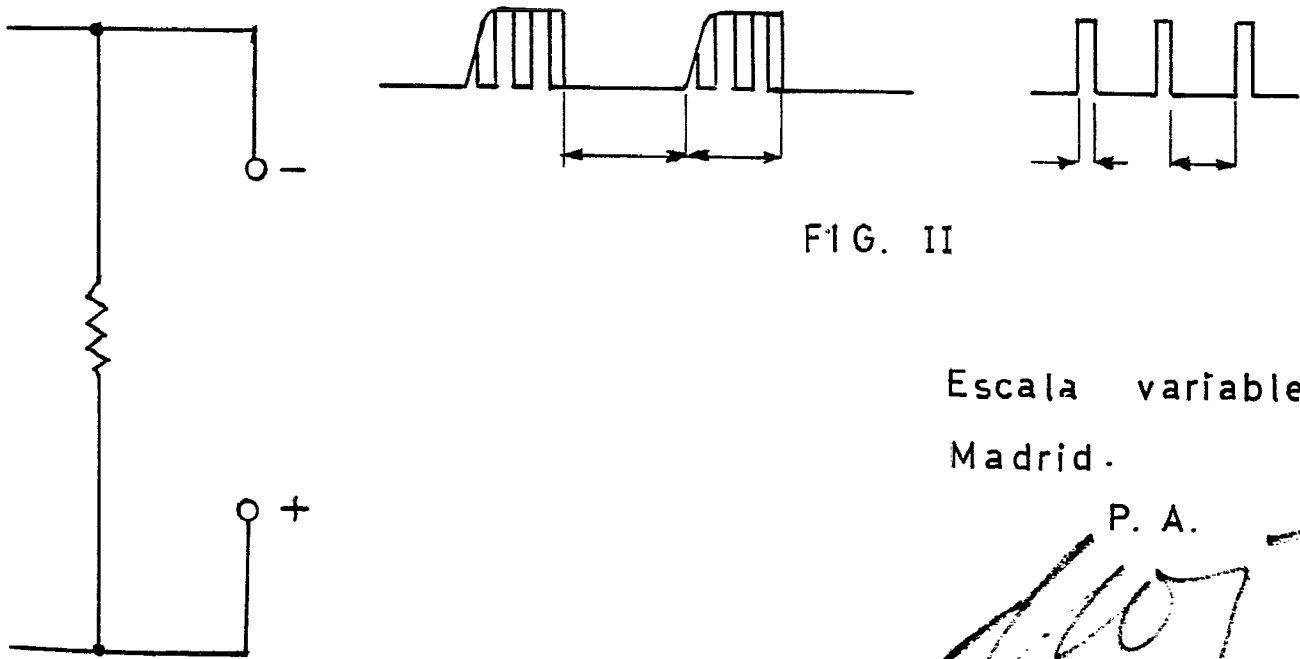


FIG. II

Escala variable.

Madrid.

P. A.

*607*

383573

D. JULIO SANCHEZ PASCUAL

Patente de introduccion,  
hoja 2/2

383573

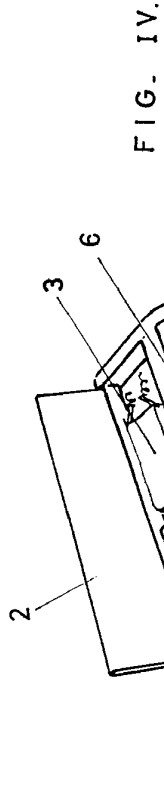


FIG. IV.

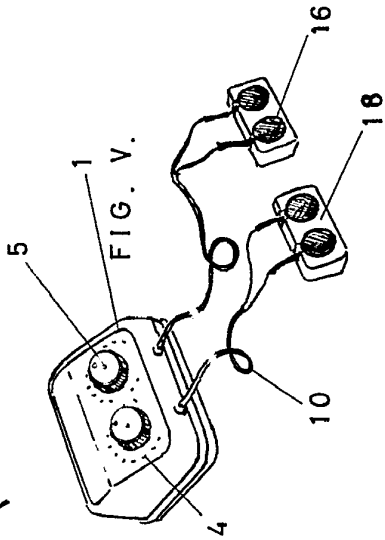


FIG. V.

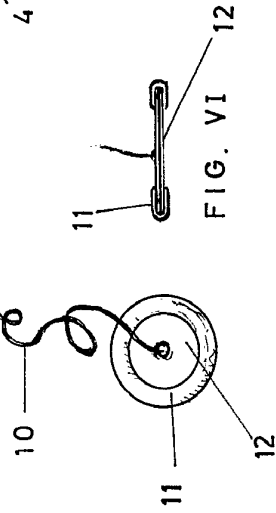


FIG. VI.

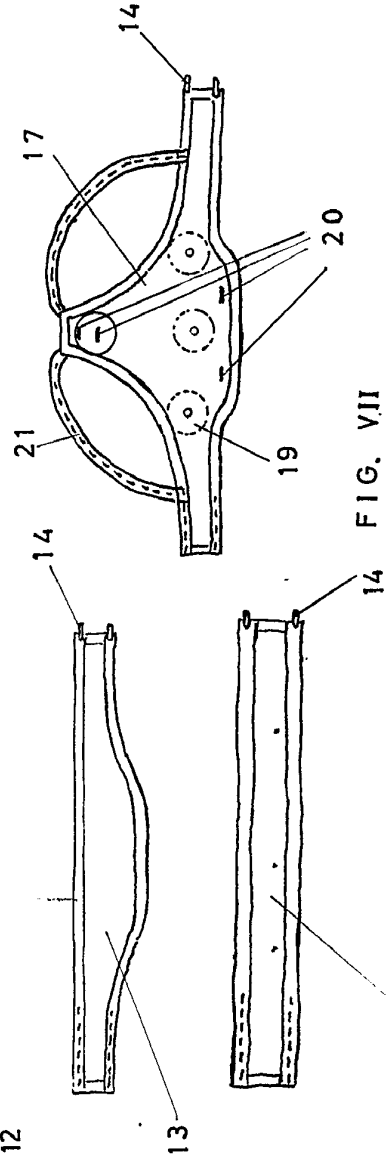


FIG. VII

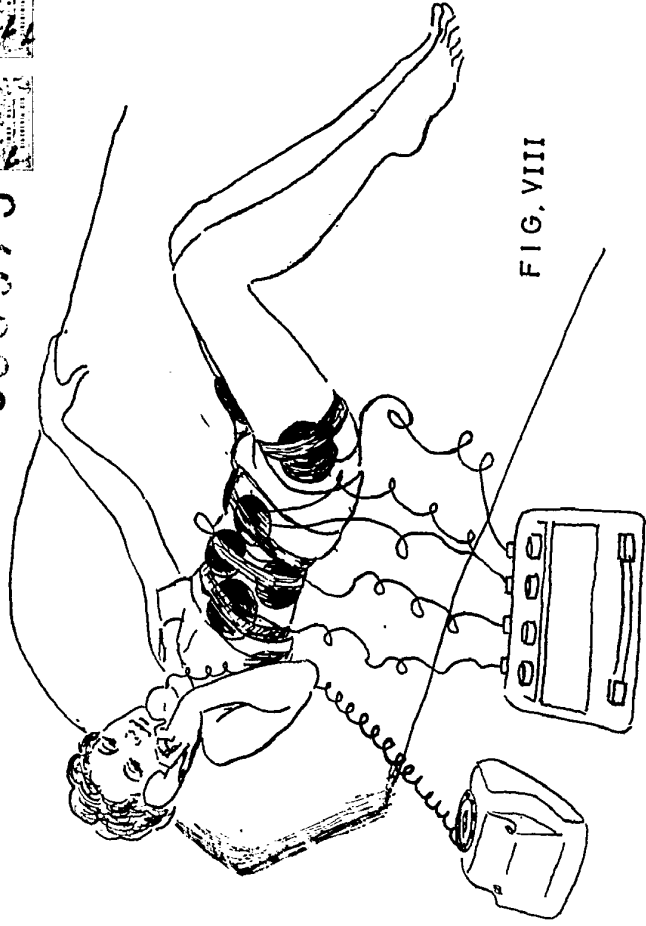


FIG. VIII

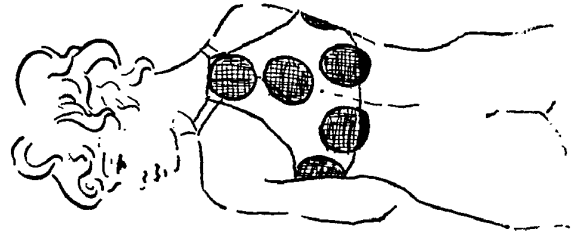


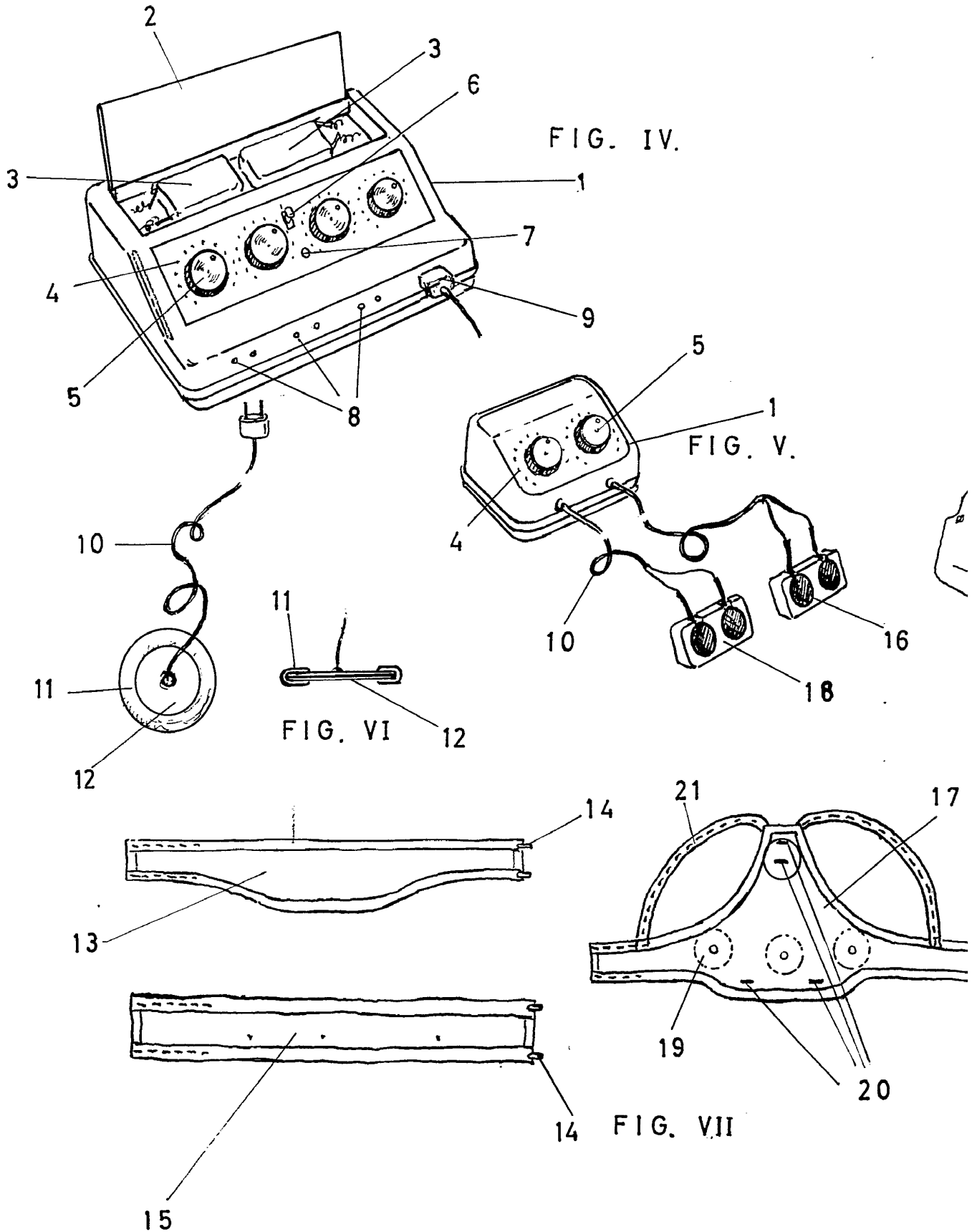
FIG. IX

Escala variable,  
Madrid.

P. A.

383573

D. JULIO SANCHEZ PASCUAL



383573

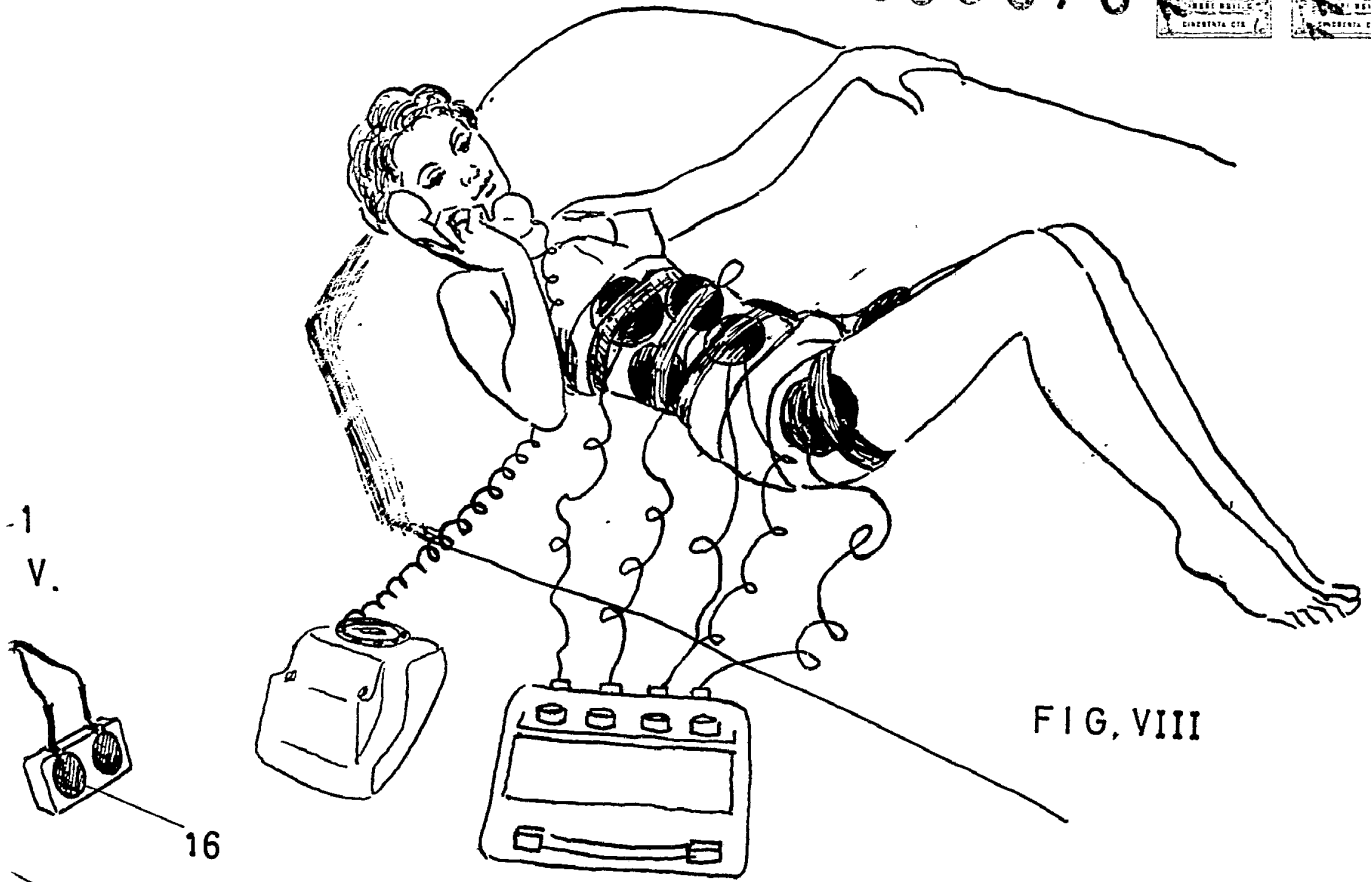
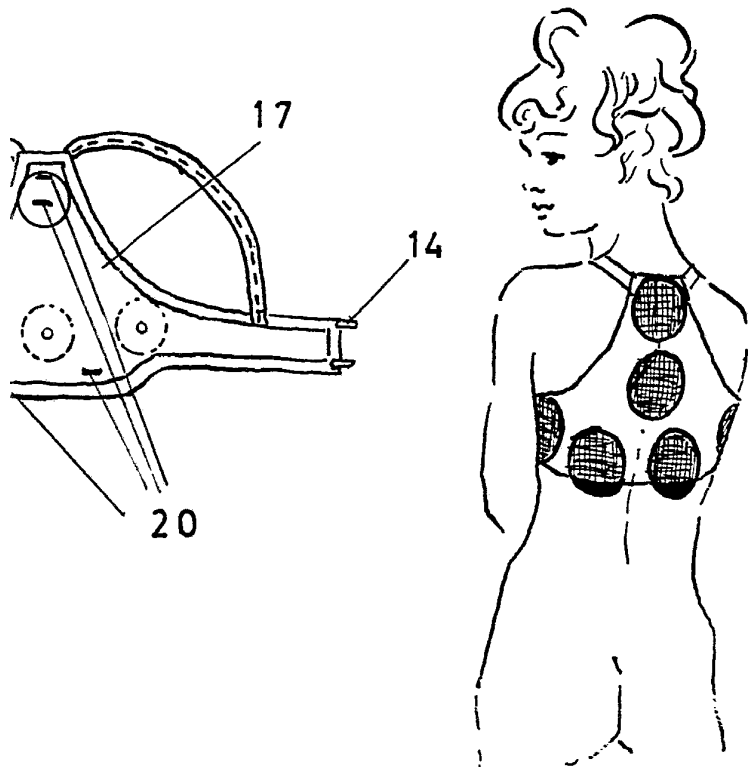
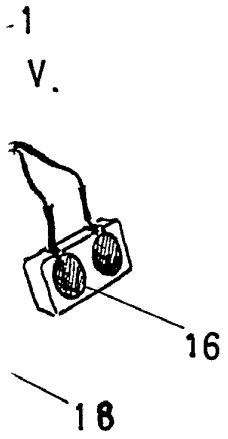


FIG. VIII



Escala variable.  
Madrid.

P. A.

FIG. IX