

382277

382277



382277

SECCION TECNICA
CLASIFICACION I. P. C.
CLASE <u>D 03</u>
SUBCLASE <u>D</u>

D. Magín Desveus Durán, de nacionalidad española, establecido en Sabadell (Provincia de Barcelona), calle San Olegario nº 35, solicita registrar una Patente de Invención, por 20 años, para España y sus Provincias de Ultramar, que se refiere a: "DISTRIBUIDOR DE LOS HILOS DE TRAMA PARA TELARES SIN LANZADERA, DE TRAMA CONTINUA".

-----

El objeto de la presente solicitud de Patente de Invención lo constituye un distribuidor de los hilos de trama para telares de trama continua que funcionan sin lanzadera, el cual, ofrece sobre todos los dispositivos de éste tipo hasta ahora conocidos, notables ventajas de constitución y seguridad de funcionamiento, ya que se han simplificado los medios de transmisión entre el mecanismo del selector de trama y el distribuidor, suprimiendo los sistemas de palancas, que son sustituidos por cables flexibles con mandos a bolas.

Otra particularidad de éste distribuidor de los hilos de trama para telares sin lanzadera, estriba en la existencia de un mecanismo presentador de cada hilo de la trama, para que sea recogido por la aguja que la ha de pasar al telar, el cual funciona por medio de una excéntrica solidaria del mismo árbol que acciona los platillos de freno de los hilos procedentes de la fileta alimentadora.

En los dibujos adjuntos, que constituyen parte integrante de la presente memoria descriptiva, se ha representado, a título de ejemplo ilustrativo, una realización práctica del distribuidor de los hilos de trama para telares sin lanzadera, de trama continua, que responde a las características de funcionalidad y constitución objeto del invento.

Dichos dibujos muestran:

Fig. 1.- Vista en planta del conjunto de mecanismos que integran el distribuidor de los hilos de trama para telares sin lanzadera, en

BAD ORIGINAL



25 cuyo dibujo se han suprimido los cables de transmisión por mando a  
bolas, a los efectos de que sea más visible el resto de los citados  
mecanismos.

Fig. 2.- Vista lateral del conjunto del distribuidor de los hi-  
los de trama representado en la Fig. 1, pero en ésta aparecen incor-  
porados los cables flexibles de mando a bolas.

30 Fig. 3.- Vista frontal del conjunto del distribuidor de los hi-  
los de trama representado en las Figuras 1 y 2.

Refiriéndonos concretamente a dichos dibujos, pasamos seguida-  
mente a describir, con mayor detalle, las particularidades de cons-  
titución y funcionamiento del distribuidor de los hilos de trama pa-  
ra telares sin lanzadera, objeto del invento.

35 El nuevo distribuidor de hilos de trama consta de un dispositivo  
que reúne en un haz los hilos de trama procedentes de la fileta ali-  
mentadora portadora de los conos, el cual consta de una serie de  
guías de porcelana de forma anular -1-, por cuyo interior pasan los  
40 hilos de trama, las cuales están montadas sobre un soporte frontal  
-2-, completado por un armazón -3- sustentador del dispositivo que  
reúne el haz de hilos y por una platina -4-, unidos ambos entre sí  
por una barra de sujeción -5-.

45 Sobre dicho armazón se halla montado un eje tubular -7- que es  
portador de una serie de platillos -6- que, enfrentados a pares, for-  
man las gargantas de unas poleas solidarias de dicho eje tubular, ha-  
llándose interpuesto entre cada par de platillos unos resortes espi-  
rales -9-, arrollados sobre el propio eje -7- para compensar el des-  
plazamiento de los platillos, siendo dicho conjunto desplazable  
50 axialmente al efectuar una tracción sobre un tirante -8- que pasa por  
el interior del referido eje tubular.

El tirante -8- está conectado a otro tirante -10-, que es atraí-  
do por el mecanismo del selector, haciendo desplazar los platillos  
-6- para frenar más o menos el hilo que pasa por sus gargantas.

55 Sobre el eje -12- del soporte oscilante del selector se halla  
montada una horquilla -11-, que por la acción de una excéntrica -20-  
solidaria del propio eje soporte -12-, determina los movimientos de  
avance o retroceso del tirante -10- unido a la horquilla -11- para  
provocar un mayor o menor freno de los hilos que pasan por las gar-  
60 gantas de los platillos -6-.

Los hilos de trama a la salida de los platillos de freno -6- pa-



san, respectivamente, por unas guías o pasadores de porcelana -13-,  
que son móviles por ir montadas sobre los extremos acodados de sen-  
das varillas -15- que, a su vez, son accionadas por el selector me-  
65 diante una transmisión de cables flexibles de mando a bolas -17-,  
cuyos extremos actúan sobre los ejes de giro de las palancas -16-  
correspondientes a las varillas acodadas -15-, antes referidas.

El dispositivo que entrega la trama está complementado con una  
varilla -14- donadora de la trama, que tiene por objeto presentar,  
70 cada hilo de la trama, por medio de su extremo acodado, para que sea  
recogido por la aguja que ha de pasar la trama al telar. Dicho dona-  
dor de trama -14- funciona a impulsos de un tirante -18-, en cuyo  
extremo frontal se halla un rodillo -18'- sujeto a la acción de un  
resorte, siendo dicho tirante -18- solidario de una horquilla -19-,  
75 que está bajo el influjo de una excéntrica -21- montada sobre el eje  
general del soporte oscilante -12-.

La tensión de los hilos de trama, que es regulada por el distri-  
buidor que dejamos descrito, viene también regulada por los conos de  
la fileta, que en su salida están dotados de una guía montada en el  
80 extremo de un resorte que permite el basculamiento de dicha guía.

Se sobreentiende que la forma, dimensiones, clases de material,  
disposición y arreglo del conjunto y de cada una de las partes o me-  
canismos que integran el distribuidor de los hilos de trama para te-  
lares sin lanzadera, de trama continua, a que nos hemos referido en  
85 el transcurso de la presente memoria, podrán variar y sufrir todas  
las modificaciones y sustituciones que se estimen pertinentes, siem-  
pre que no se desvirtue la acción funcional del conjunto, ni se alte-  
re la esencialidad del invento.

La Patente de Invención, por: "DISTRIBUIDOR DE LOS HILOS DE TRA-  
90 MA PARA TELARES SIN LANZADERA, DE TRAMA CONTINUA", cuyo privilegio  
de explotación en España y sus Provincias de Ultramar se solicita  
por un periodo de 20 años, deberá recaer sobre las particularidades  
que se concretan en las siguientes,

#### REIVINDICACIONES

95 1a.- "DISTRIBUIDOR DE LOS HILOS DE TRAMA PARA TELARES SIN LANZADERA,  
DE TRAMA CONTINUA", caracterizado por el hecho de que consta de un  
dispositivo que reúne en un haz los hilos de trama procedentes de la  
fileta alimentadora, el cual consta de una serie de guías de porce-  
lana, de forma anular, por cuyo interior pasan los hilos de trama,



100 estando dichas guías montadas en sucesión lineal sobre un soporte  
frontal, incorporado a un armazón sustentador del dispositivo que  
reune el haz de hilos y a una platina, unidos ambos entre si por una  
barra de sujeción, hallándose montado, sobre el propio armazón, un  
eje tubular que es portador de una serie de platillos que, enfrenta-  
105 dos a pares, forman las gargantas de unas poleas solidarias de dicho  
eje tubular, habiéndose interpuesto entre cada par de platillos unos  
resortes espirales, arrollados sobre el propio eje para compensar el  
desplazamiento entre los platillos, siendo dicho conjunto desplace-  
ble axialmente al efectuar una tracción sobre un tirante que pasa por  
110 el interior del referido eje tubular, estando dicho tirante conecta-  
do con otro que es accionado por el mecanismo del selector, el cual  
hace desplazar los platillos para frenar más o menos el hilo que pasa  
por sus gargantas, siendo actuado dicho tirante de freno por una ex-  
céntrica solidaria del soporte oscilante del selector, sobre el que  
115 se halla montada la horquilla sustentadora de dicho tirante de freno.

2ª.- "DISTRIBUIDOR DE LOS HILOS DE TRAMA PARA TELARES SIN LANZADERA,  
DE TRAMA CONTINUA", caracterizado por el hecho de que, el dispositivo  
de entrega de trama está formado por unas guías o pasadores de porce-  
lana, montados sobre los extremos de sendas varillas acodadas, que  
120 a su vez son accionadas por el selector, a través de una transmisión  
de cables flexibles de mando a bolas, cuyos extremos actúan sobre los  
ejes de giro de las palancas correspondientes a las referidas vari-  
llas acodadas, pasando el hilo de trama, procedente del dispositivo  
de freno, a través de las referidas guías o pasadores de porcelana,  
125 siendo completado el dispositivo de entrega de la trama con una vari-  
lla donadora de la misma, que tiene por objeto presentar cada hilo  
de la trama, por medio de su extremo acodado, para que sea recogido  
por la aguja que ha de pasar la trama al telar, funcionando dicho do-  
nador de trama a impulsos de un tirante en cuyo extremo frontal se  
130 halla un rodillo sujeto a la acción de un resorte, siendo dicho ti-  
rante solidario de una horquilla que esté bajo el mando de una excén-  
trica montada sobre el eje general del soporte oscilante del selec-  
tor.

135 3ª.- "DISTRIBUIDOR DE LOS HILOS DE TRAMA PARA TELARES SIN LANZADERA,  
DE TRAMA CONTINUA".- Tal como se ha descrito y demostrado en los di-  
bujos adjuntos.

- 5 - 382277



Consta de cinco hojas foliadas y mecanografiadas por una sola cara.

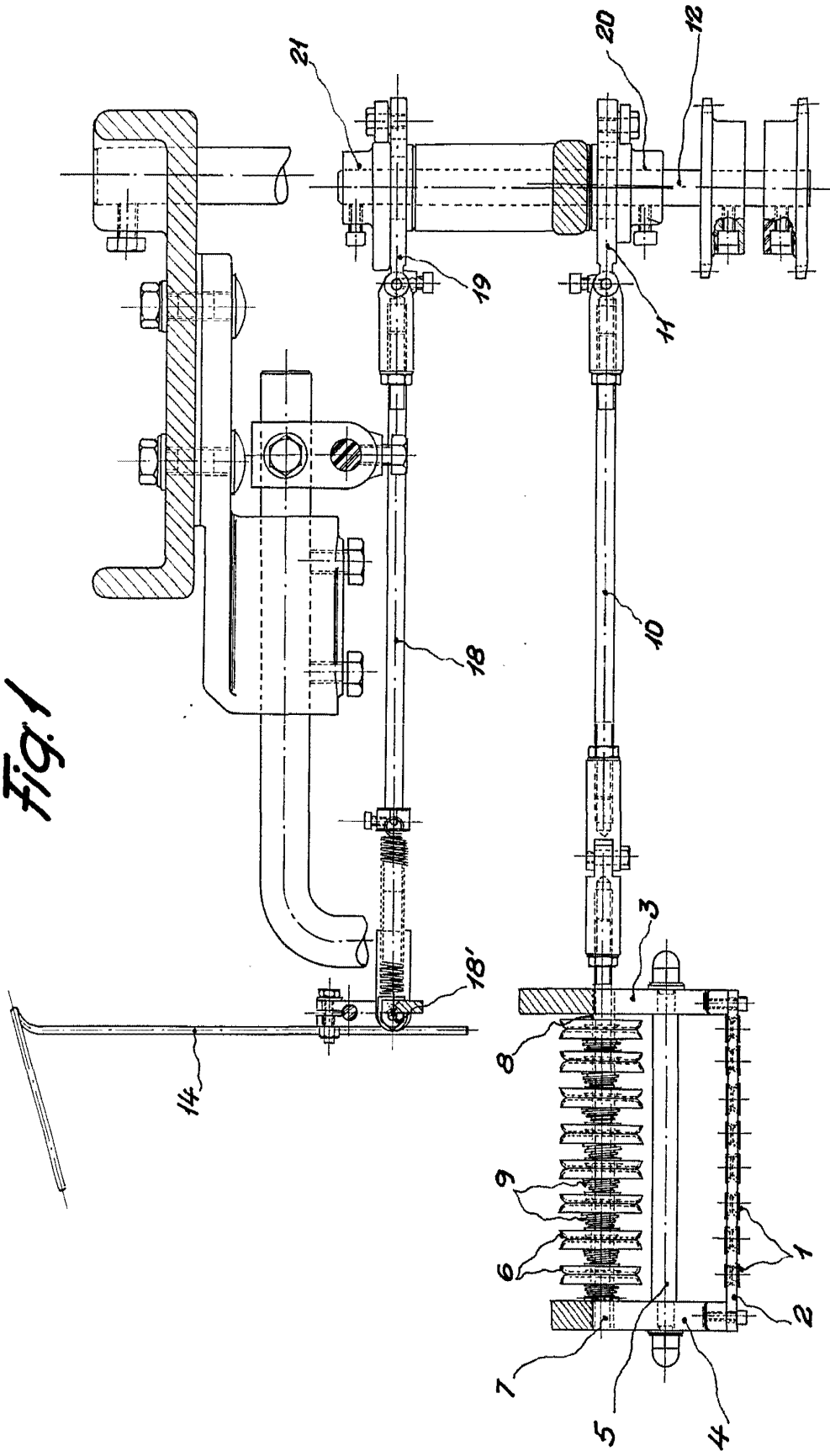
Barcelona a 14 JUL. 1970

P.A. de D. Magín Desveus Durán

JUAN B. RENTERÍAS AURA

382277

Fig. 1

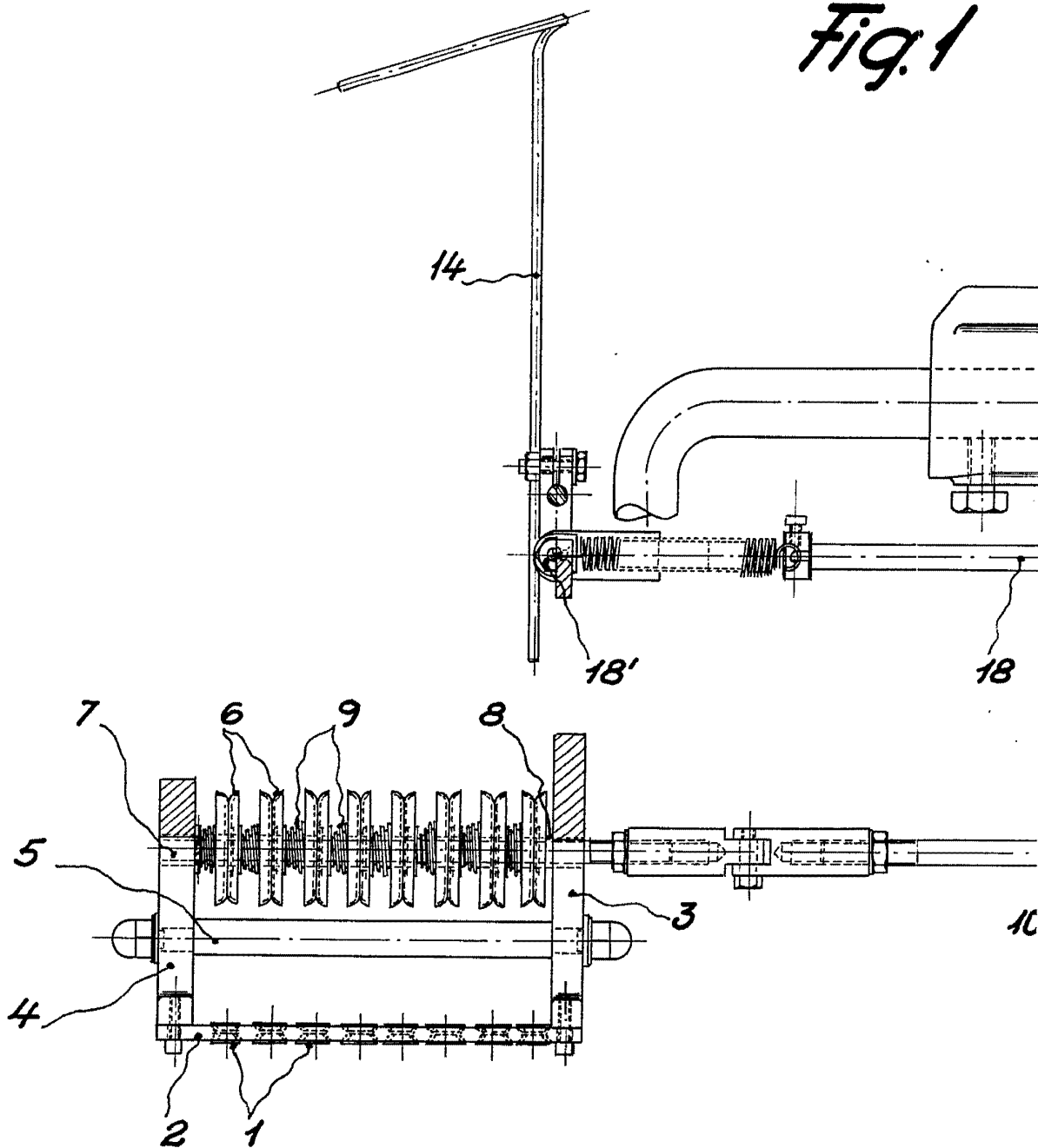


Barcelona 14 Julio 1970  
 P.A.  
*Juan B. Añel*  
 Juan B. Añel Ricera

Escala variable

382277

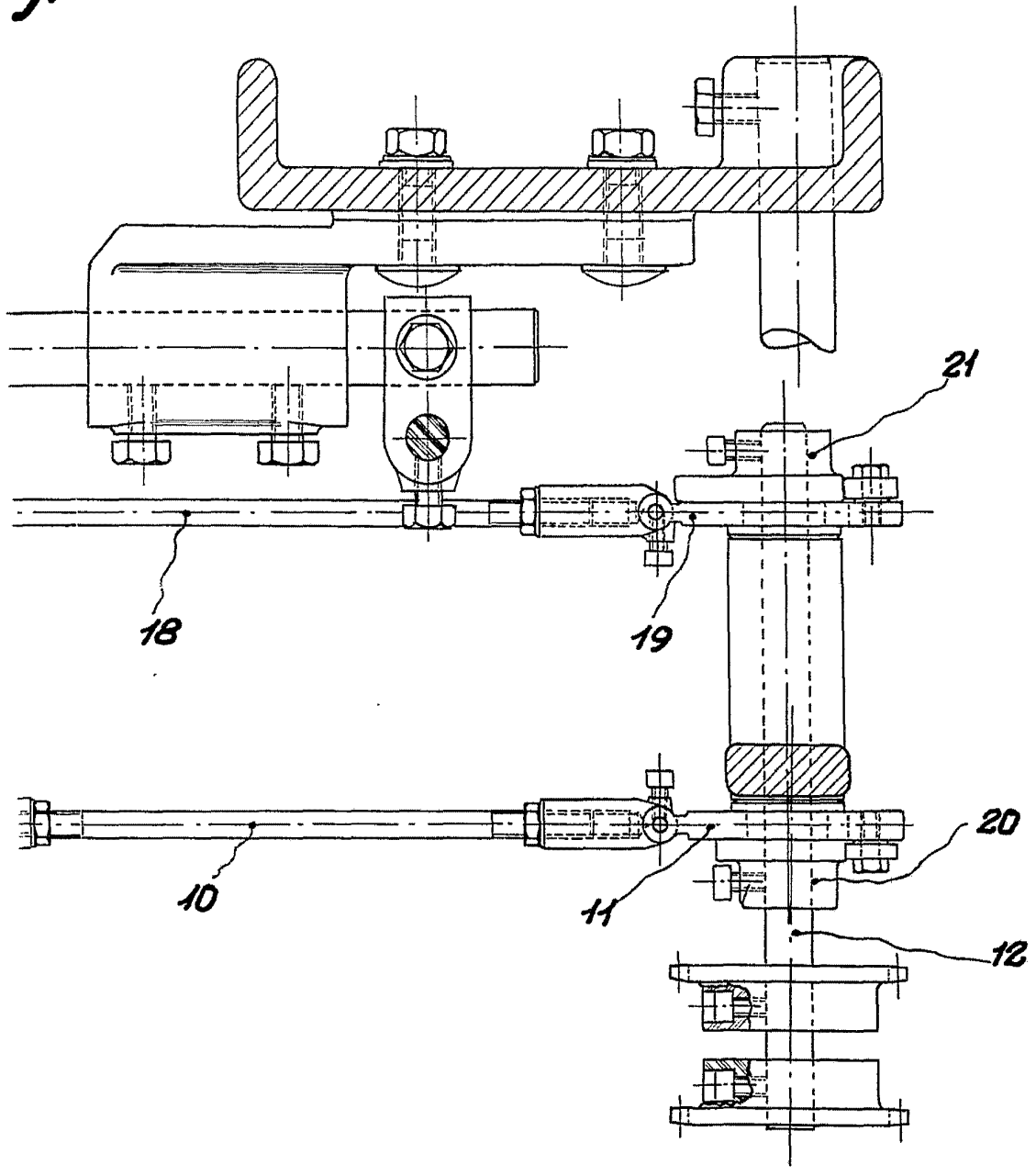
Fig. 1



Escala variable

382277

Fig. 1

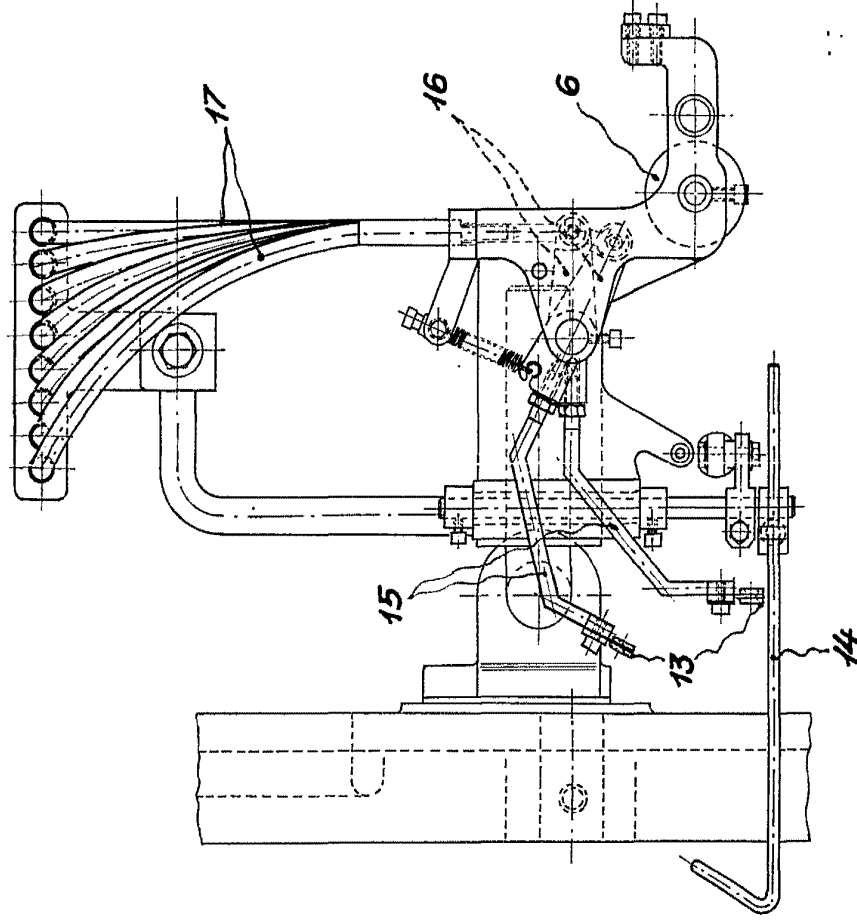


Barcelona 14 Julio 1970  
P.A.  
Juan B. Renter Ridaura

382277

382277

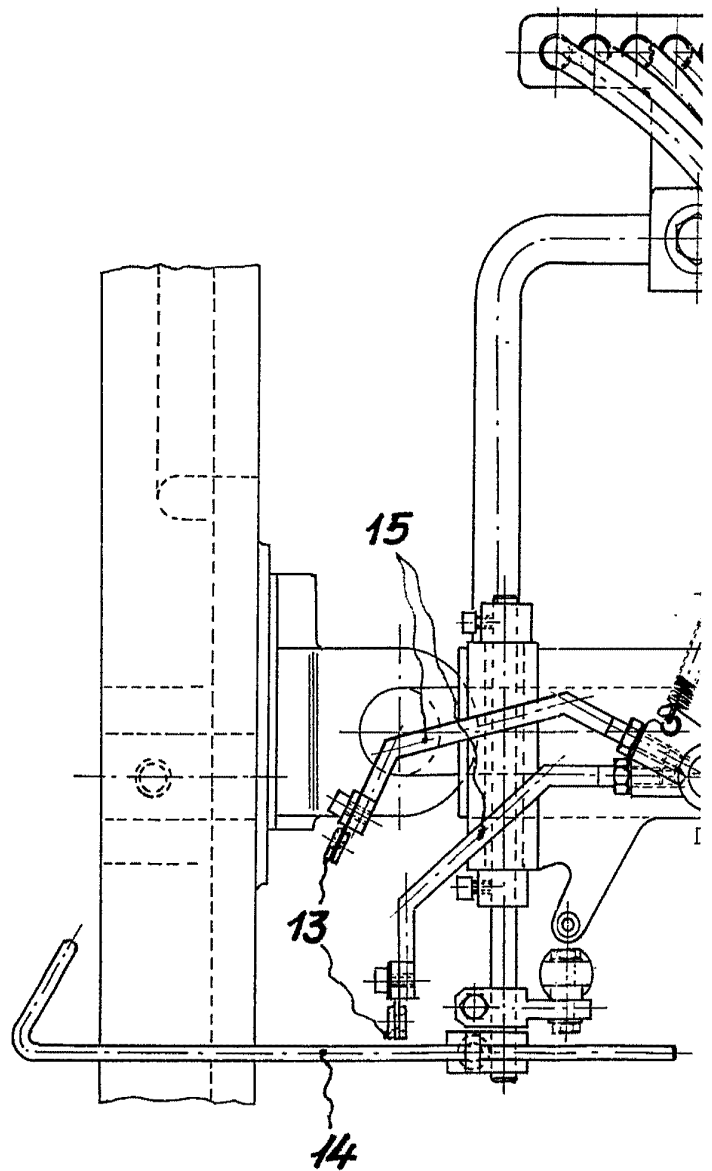
Fig. 2



Barcelona 14 Julio 1970  
PA. *Juan B. Ferrer Tizabua*  
JUAN B. FERRER TIZABUA

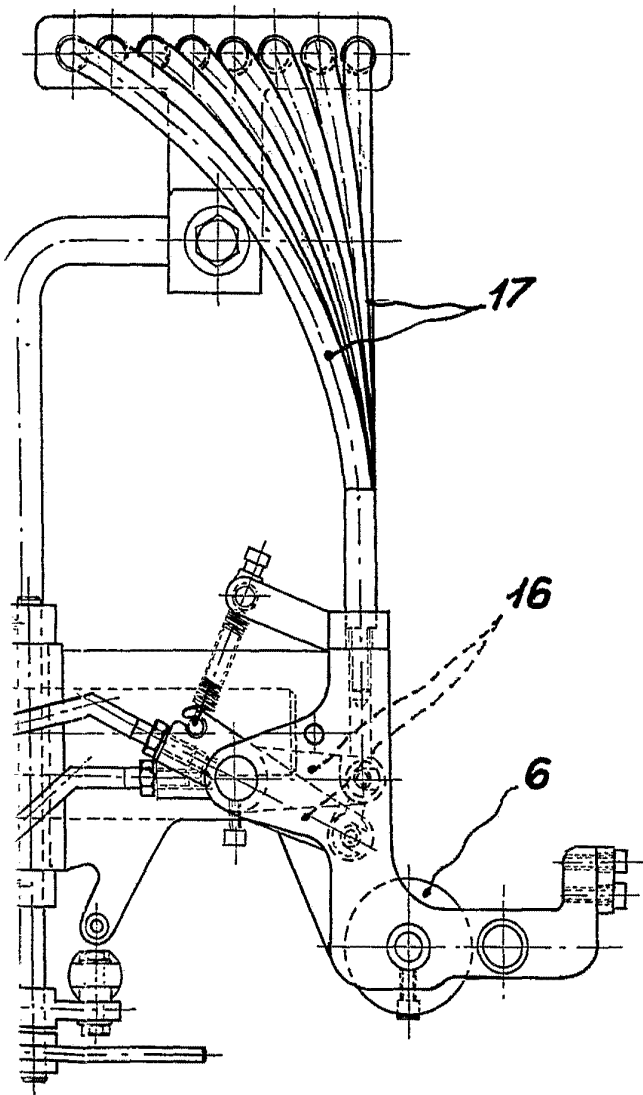
382277

Fig. 2



Escaia variable

382277



Barcelona 14 Julio 1970

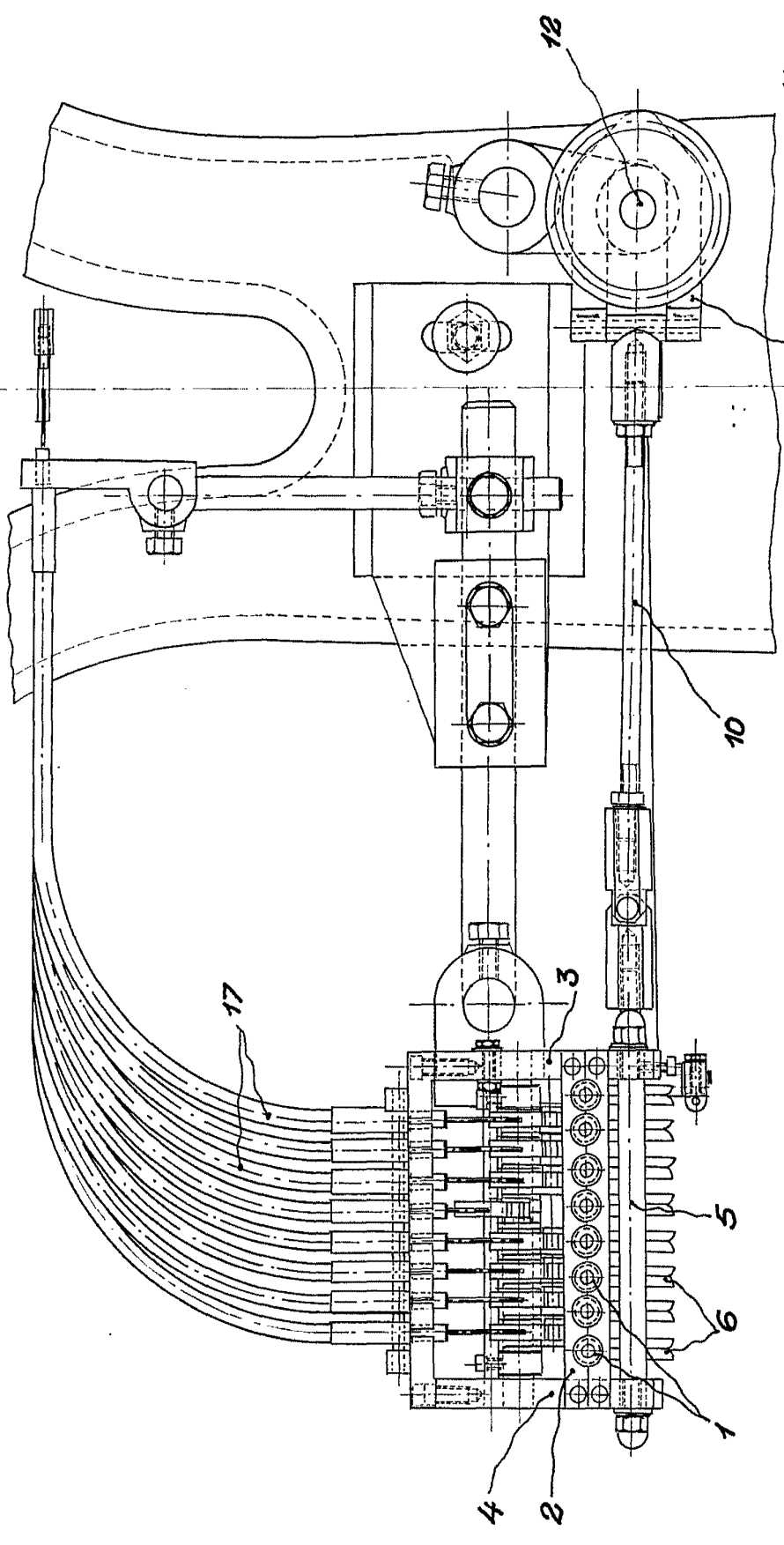
P.A.

Juan B. Renter Ridaura

382277

382277

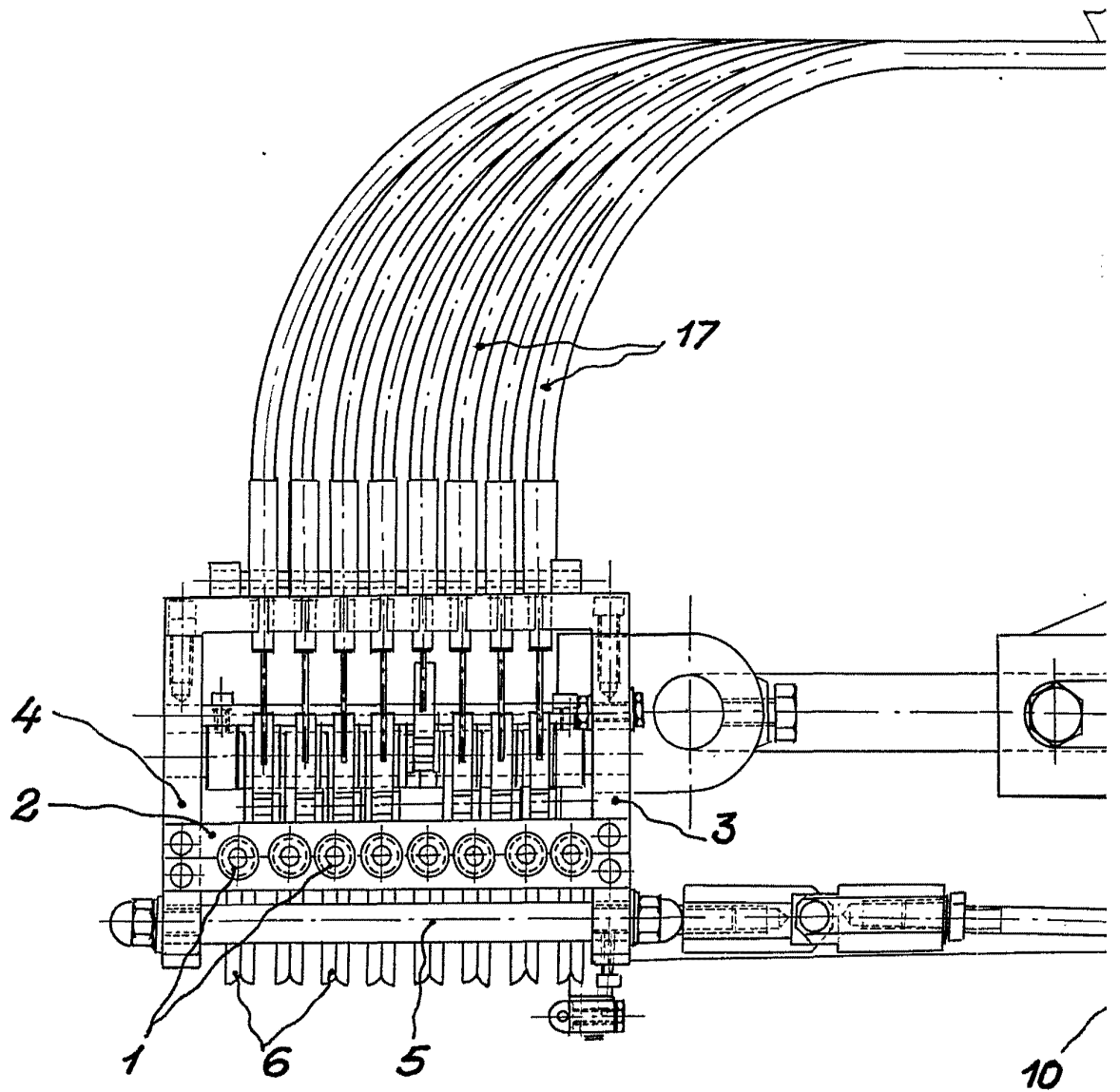
Fig. 3



11 Barcelona, 14 de Julio 1970  
 P.A.  
 Juan B. Ferrer Ribera

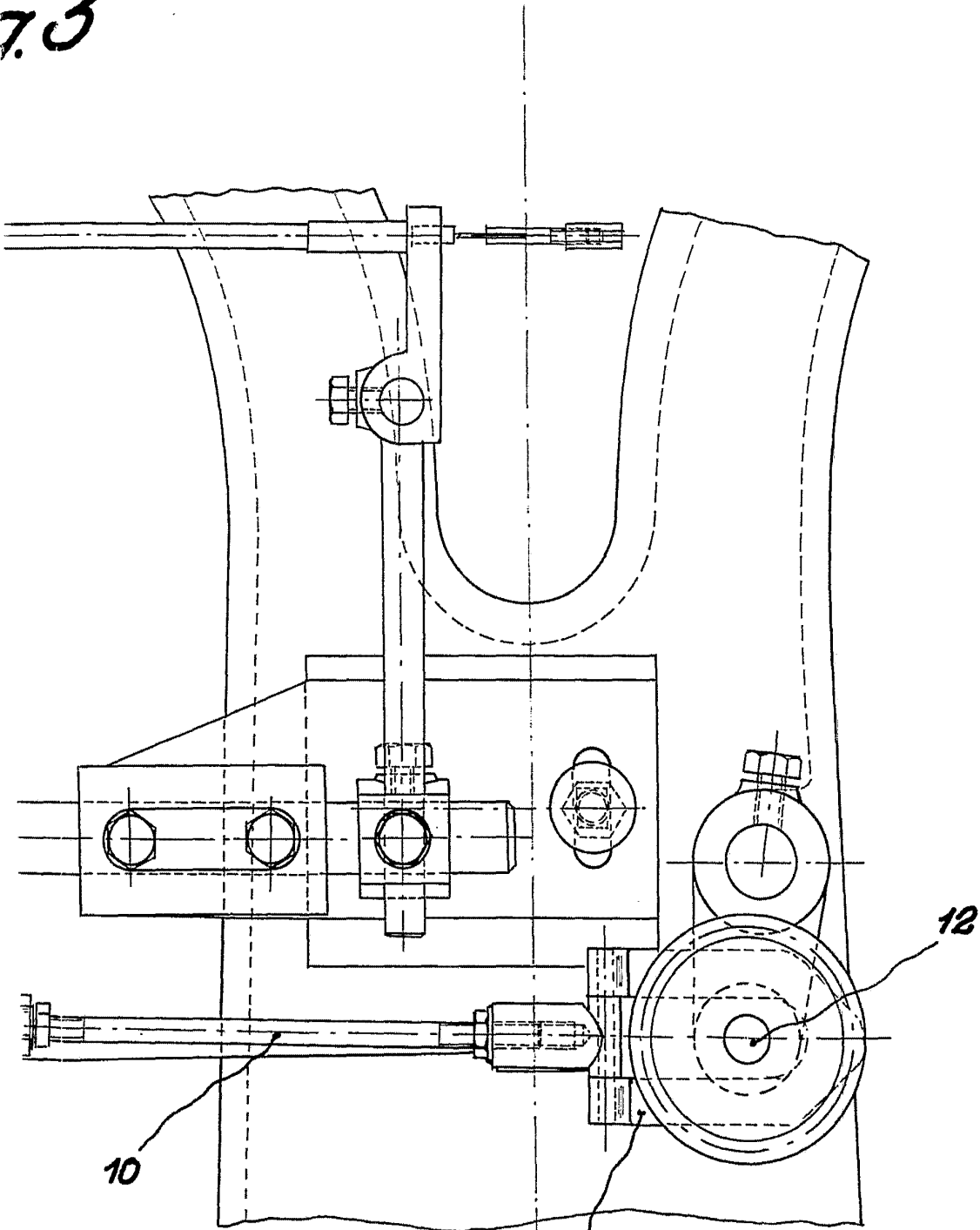
382277

Fig. 3



582277

7.3



11 Barcelona *del Celis* 1970  
P.A. *Juan B. Penler*  
Juan B. Penler Aidaura