

128270.
EX-GB



-9 JI

382222

REGISTRACION TECNICA
REGISTRACION

CLAS. B-60

SUBCLASE L

382222

P A T E N T E D E I N V E N C I O N

por VEINTE años

cuyo privilegio se solicita para España,
sus territorios y plazas de soberanía, a
favor de:

JOSEPH LUCAS (INDUSTRIES) LIMITED

entidad británica, domiciliada en Great
King Street, Birmingham, Inglaterra, re
lativa a:

"PERFECCIONAMIENTOS EN LOS SISTEMAS ELEC
TRICOS PARA VEHICULOS AUTOMOVILES"

=====

Inventor: John Granville Baldwin

Prioridad: Solicitud de patente en Gran Bretaña
nº 40007/1969 de fecha 11 Agosto 1969.



382222

MEMORIA DESCRIPTIVA

Esta invención se refiere a unos perfeccionamientos en los sistemas eléctricos para vehículos automóviles.--

5. Un sistema según la invención comprende, en combinación, un interruptor accionable manualmente que manda un circuito eléctrico del vehículo y una pieza metálica asociada con dicho interruptor y que actúa como elemento receptor de un interruptor de proximidad que manda otro circuito eléctrico del vehículo automóvil. - - - - -

10. Los planos anexos son un esquema de circuito que ilustra un ejemplo de la invención. - - - - -

15. Con referencia a los planos, la batería 11 del vehículo tiene su terminal negativo conectado a masa y su terminal positivo conectado a través del interruptor 12 de encendido del vehículo a un lado del rotor 13 de un motor de limpiaparabrisas, estando conectado a masa el otro lado del rotor 13, a través de un interruptor 14 accionable manualmente. El rotor 13 está puenteado por el devanado inductor 15 del motor, mientras que el punto de conexión del rotor 13 y del interruptor 14 está conectado a masa a través de un interruptor 16 de aparcamiento. El interruptor 14 puede tomar cierto número de formas, según el tipo de motor de limpiaparabrisas empleado, pero, por conveniencias de di-

382222



5. bujo, los planos ilustran un simple motor de una sola velocidad que es accionado cuando se cierra el interruptor 14 y que mueve el interruptor 16 de aparcamiento de modo que, cuando el interruptor 14 se abre de nuevo, el circuito al motor se cierra a través del interruptor 16 hasta que los limpiaparabrisas están en su posición de aparcamiento, en el cual momento el interruptor 16 se abre para parar el motor. - - - - -

10. La batería proporciona también energía a un oscilador 17 cuya salida se alimenta a una antena 18 montada dentro del vehículo. Típicamente, el oscilador produce una salida de onda sinusoidal de 5 KC/S con una tensión de punta a punta de 200 voltios. - - - - -

15. El interruptor 14 comprende un cerquillo metalizado 20 al que está conectado eléctricamente un conductor 19 rodeado por un cable blindado 21 que está conectado a masa, como se ilustra. El conductor 19 está conectado al paso de un transistor 22 de efecto de campo, estando además el paso conectado a masa a través de una resistencia 23. La descarga del transistor 22 está conectada a través del interruptor 12 al terminal positivo de la batería mientras que su fuente está conectada a través de una resistencia 24 a la base de un transistor n-p-n 25, cuyo emisor está conectado a masa y cuyo colector está conectado, a través de la bobina 26 de un relé y el interruptor 12 en serie, al terminal positivo de la batería. La bobina 26 está puenteada por un condensador 27 y cuando está activada cierra un contacto 28 conectado entre el emisor del transis-

382222

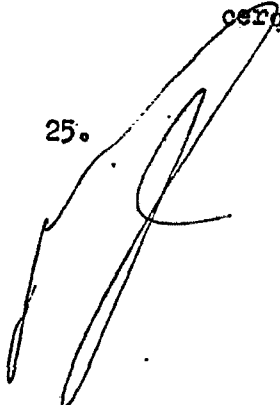


tor 25 y un lado de un motor 29 del lavaparabrisas, cuyo otro lado está conectado al terminal positivo de la batería a través del interruptor 12. - - - - -

5. Cuando se desea accionar los limpiaparabrisas, el interruptor 14 es accionado como se ha descrito anteriormente. Sin embargo, si se desea lavar el parabrisas, el conductor toca el cerquillo metalizado 20 de modo que se aplique una señal al paso del transistor 22 para activarlo, proporcionando por ello corriente de base al transistor 25 para activar el relé 26 que cierra el contacto 28 y cierra la conexión a masa del motor 29, el cual proporciona agua al parabrisas. Cuando el conductor saca su dedo del cerquillo 20, el transistor 22 es desactivado y el motor 29 deja de trabajar. - - - - -

10. La disposición puede utilizarse desde luego para mandar otras operaciones en vehículos automóviles. - - - - -

15. Si se desea, la sensibilidad del sistema puede ajustarse de modo que no sea necesario tocar el cerquillo, siempre que el dedo del conductor sea situado cerca del cerquillo. Sin embargo, es desde luego importante que la sensibilidad se ajuste de modo que el interruptor de proximidad no sea accionado inadvertidamente y por esta razón es normalmente preferible disponerlo todo para que el cerquillo tenga que ser tocado. - - - - -



20.

N O T A

Se declaran de novedad y propiedad para España,

382222



sus territorios y plazas de soberanía, las siguientes: - -

REIVINDICACIONES

5. 1.- Perfeccionamientos en los sistemas eléctricos para vehículos automóviles, caracterizados porque el sistema comprende, en combinación, un interruptor accionable manualmente que manda un circuito eléctrico del vehículo y una pieza metálica asociada con dicho interruptor y que actúa como elemento receptor de un interruptor de proximidad que manda otro circuito eléctrico del vehículo automóvil. - - - - -

10.

2.- Perfeccionamientos según la reivindicación 1, caracterizados porque la pieza metálica es el cerquillo del interruptor accionable manualmente. - - - - -

15. 3.- Perfeccionamientos según la reivindicación 1 o 2, caracterizados porque el interruptor acciona el motor del limpiaparabrisas del vehículo y el interruptor de proximidad acciona un motor del lavaparabrisas del vehículo.-

20. 4.- Perfeccionamientos en los sistemas eléctricos para vehículos automóviles, caracterizados porque el sistema comprende, en combinación, una batería, un oscilador accionado por la batería y que proporciona una salida a una antena montada dentro del vehículo, un motor de limpiaparabrisas conectado en serie con un interruptor accionable manualmente en paralelo con la batería, de modo que el interruptor accionable manualmente, cuando está cerrado, acciona el motor de los limpiaparabrisas, un cerquillo metálico que for

25.

382222

P 9 J



ma parte del interruptor y un circuito de interrupción accionable por la energía transmitida por la antena por medio del cerquillo cuando el cerquillo es tocado para activar un motor del lavaparabrisas del vehículo automóvil. - - - - -

5.

5.- "PERFECCIONAMIENTOS EN LOS SISTEMAS ELECTRICOS PARA VEHICULOS AUTOMOVILES". - - - - -

10. Todo ello conforme se describe y reivindica en la presente memoria que consta de seis hojas, foliadas y mecanografiadas por una sola de sus caras y una lámina de dibujos que la ilustra.

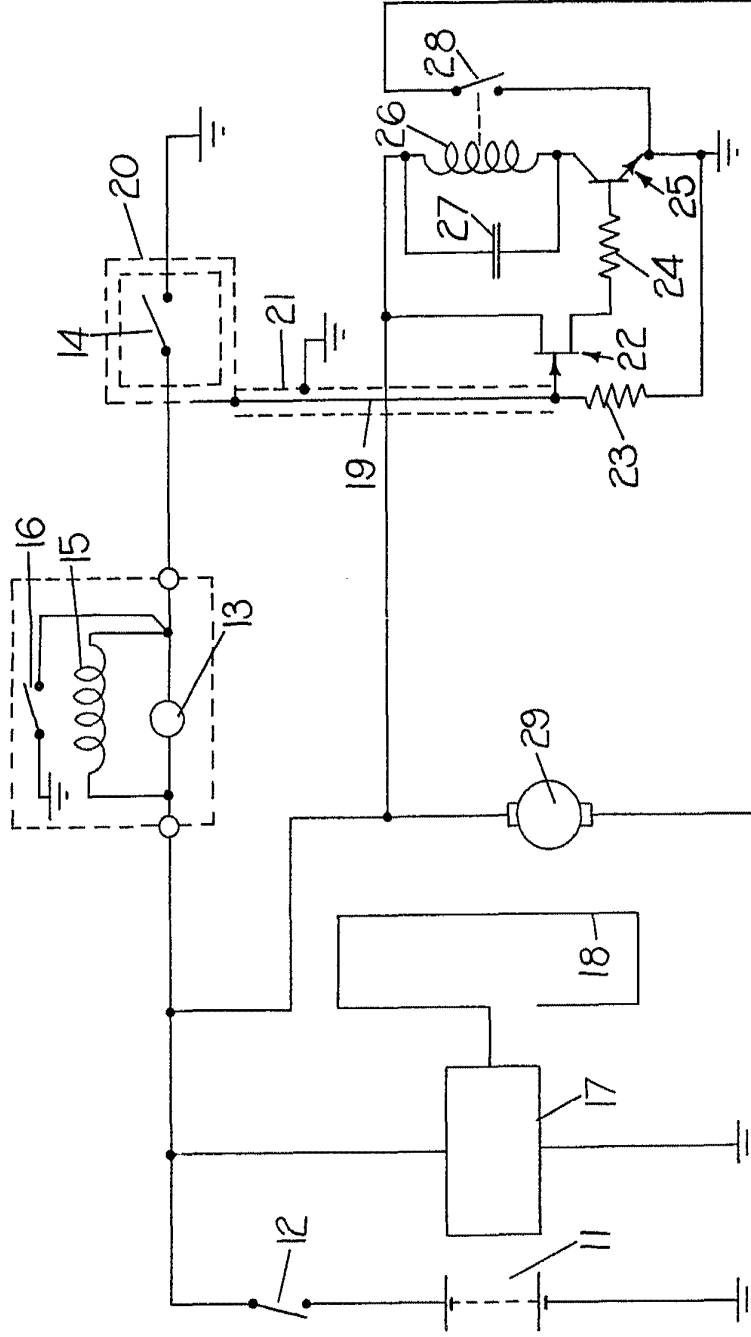
BARCELONA, - 9 JUL. 1970

P. A. M. CURELL SURGI

Por Poder
Firmado: F. Cortijo

302222

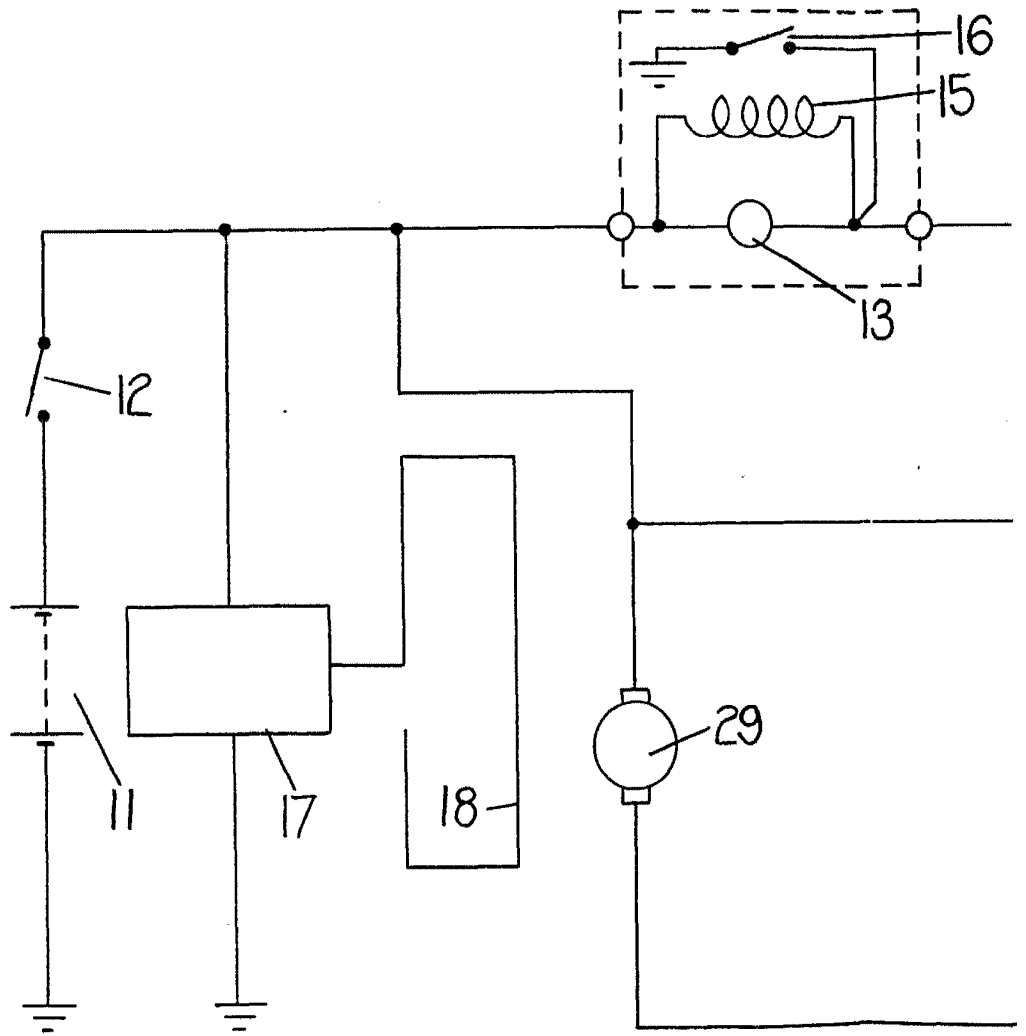
9 JUL 1970

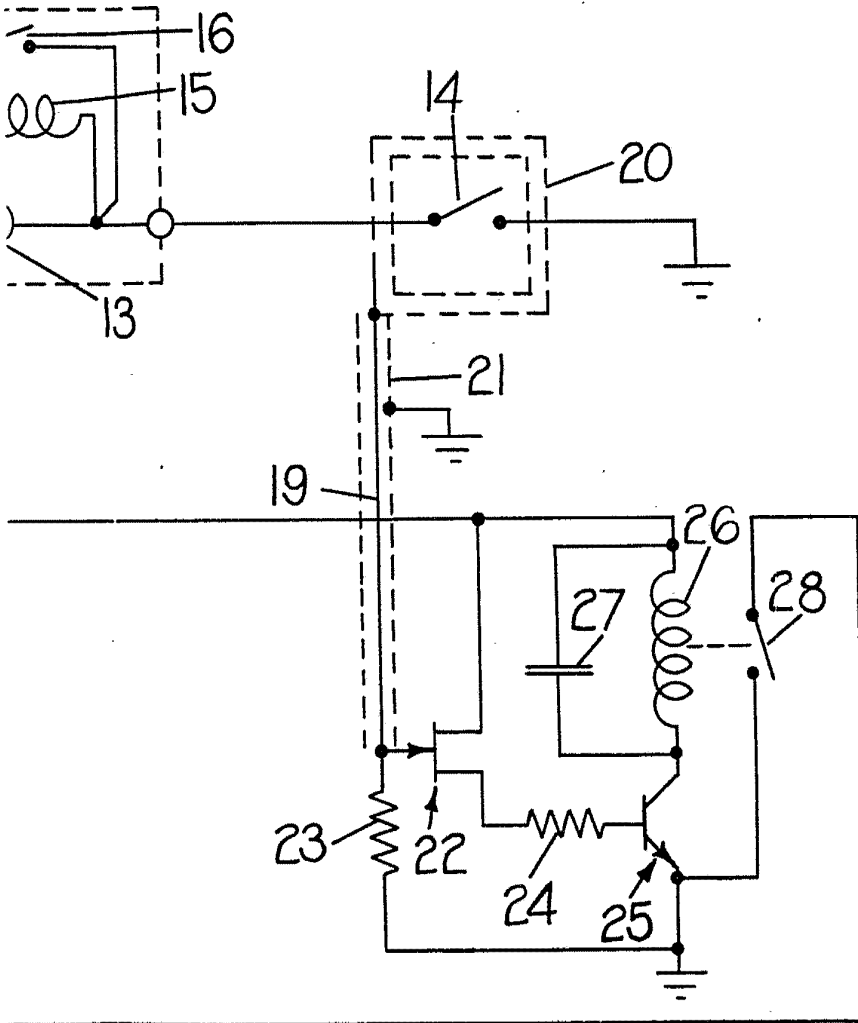


BARCELONA, - 9 JUL. 1970
P. A. M. CURELL SUÑOL

[Handwritten signature]
Per Prof. F. Cortina

382222





BARCELONA, - 9 JUL. 1970

P. A. M. CURELL SUÑOL

[Handwritten signature]
Per Poder
Firmado: F. Cortijo