

380881



PATENTE DE INVENCION

SECCION TECNICA	
CLASIFICACION	
CLAS. <del>H01</del>	B6c H01
SUBCLAS. <del>g</del>	k H

380881

Memoria Descriptiva

sobre:

Perfeccionamientos en la construcción de conmutadores de palanca de pequeñas dimensiones.

.....

Solicitante: JAEGER, entidad francesa, residente en 2, Rue Baudin, 92, Levallois-Perret, Francia.

.....

380881

18



La presente invención se refiere a los conmutadores de palanca de varias posiciones que permiten controlar diversos circuitos en particular los de los seca-cristales-lava-cristales.

5. En los dispositivos conocidos de este tipo, el conmutador está montado en una caja que rodea a la columna de dirección. Son voluminosos y a menudo de un montaje difícil.

10. El dispositivo según la invención permite evitar estos inconvenientes. En éste, en efecto, el volumen aportado por un conmutador de botón basculante permite colocar al conmutador en la columna de dirección o sobre el tablero de instrumentos por ejemplo.

15. Estas y otras características se pondrán de manifiesto a continuación de la descripción que sigue de una forma de realización dada a título de ejemplo no limitativo y con referencia a los dibujos adjuntos, en los que:

20. La figura 1, es una vista en sección tomada por la línea A-A de la figura 2, estando la tapa en posición.

La figura 2, es una vista en planta de la caja o base del conmutador.

25. La figura 3, es una vista en sección parcial según la línea B-B de la figura 2.

La figura 4, es una vista en planta de la ta-

380881

-2-



1970

pa o cubierta del conmutador.

La figura 5, es una vista en sección tomada por la línea C-C de la figura 2.

5. La figura 6, es una vista en sección tomada por la línea D-D de la figura 2.

La figura 7, es una vista en sección parcial según la línea E-E de la figura 2, estando la tuerca de tope en posición de descanso.

10. La figura 8, es una vista de perfil del sistema de fijación representado en la figura 7.

La figura 9, es una vista en sección parcial según la línea E-E de la figura 2, estando la tuerca de tope en posición de apriete.

15. La figura 10, es una vista de perfil del sistema de fijación representado en la figura 9.

El dispositivo objeto de la invención, se describe a continuación en el caso particular del accionamiento de un seca-cristales-lava-cristales, pero puede ser utilizado en cualquier otro caso.

20. Está constituido por una caja 1, una cubierta 2, una luneta 3, llevando el conjunto las clavijas 4 para el accionamiento a gran velocidad del seca-cristales, la 5 para la alimentación, la 6 para el accionamiento a poca velocidad del seca-cristales, la 7 para la parada fija del seca-cristales y la 8 para el lava-cristales,

25.

380881



-3-

así como la paleta 12 de accionamiento del lava-cristales y la palanca 13 que lleva la barra de contacto 14 provista del resorte 39.

- El conjunto es fijado sobre su soporte 15
5. (columna de dirección o tablero de instrumentos por ejemplo) de la siguiente forma. Cada tornillo 16 que lleva una tuerca de tope 17 de forma particular (figuras 7 y 9) es colocado en su alojamiento 18 con su tuerca de tope 17, como se indica en las figuras 7 y 8, en el momento del montaje de la cubierta sobre la caja y antes de la colocación
10. de la luneta 3. Esta comprende orificios 19 de un diámetro determinado que permiten pasar un útil para manipular los tornillos, y hacer a éstos prisioneros en sus alojamientos 18. Al girar, los tornillos 16 desplazan la tuerca de tope 17 que, después de haber escapado al apéndice
15. 21, tomará la posición indicada en las figuras 9 y 10 y la porción extrema 20 permitirá ajustar el soporte 15 contra las bases 22 de la caja 1 y de la cubierta 2.

- La fijación de la cubierta 2 sobre la caja 1
20. se obtiene (figura 5) por dos remaches de materia plástica 23 moldeados integralmente con la caja 1.

- Las conexiones 4, 5, 6 y 7 están colocadas por basculamiento en la caja 1 y mantenidas en posición (figuras 1 y 2) por una parte, por los salientes 9, 10,
25. 11, 31 y 32, las ranuras 33, el gancho 34 y el apéndice

380881



- 4 -

35, moldeados todos integralmente con la caja 1, y por otra por la cubierta 2.

- Mediante el desplazamiento en torno a su eje de rotación 24, la palanca 13 permite alimentar los
5. circuitos de accionamiento del seca-cristales a gran velocidad por medio de la clavija 4 y a pequeña velocidad por medio de la clavija 6, por mediación de la barra 14 de contacto que se desplaza sobre las clavijas, siendo mantenida cada una de éstas posiciones en posición en
10. unas muescas 36 por el tetón 25 equipado de un resorte 26. La puesta en marcha del lava-cristales se obtiene por basculamiento de la palanca 13 en el sentido de la flecha 27. Mantenido contra la porción extrema 28 de la palanca 13 por el resorte 37 (figuras 1, 3 y 6), articulada y colocada por el resorte 38 sobre un estribo 29
15. de la clavija 8 (figura 3) conectada a la bomba, la palmeta 12 pivota para venir en contacto con el contactor 30 de la clavija 5 de alimentación (figura 1).

N O T A

20. Descrita suficientemente la naturaleza del invento, así como la manera de realizarlo en la práctica, debe hacerse constar que las disposiciones anteriormente indicadas son susceptibles de modificaciones de detalle en cuanto no alteren su principio fundamental. También se hace constar que el invento corresponde a

25.

380881

- 5 -



- una solicitud de patente presentada en Francia con el número 70 02 425 de 23 de enero de 1970, acogándose por lo tanto a los beneficios que conceden los Convenios Internacionales en vigor, siendo lo que constituye la esencia del referido invento y por lo que se solicita Patente de Invención por veinte años en España sobre: PERFECCIONAMIENTOS EN LA CONSTRUCCION DE CONMUTADORES DE PALANCA DE PEQUEÑAS DIMENSIONES, caracterizándose por lo siguiente:
5.                   1.- Perfeccionamientos en la construcción de conmutadores de palanca de pequeñas dimensiones, de varias posiciones que permite controlar diversos circuitos y que se pueden montar sobre la columna de dirección de un vehículo y sobre el tablero de instrumentos, de tipo constituido por una caja, una tapa sobre la misma, una luneta y el conjunto de clavijas de conexión, caracterizados porque están provistos de unos tornillos alojados en unas cavidades previstas en el interior de la caja y provistos cada uno de una tuerca de tope capaz de ajustar, en su arrastre, al soporte en que se monte el dispositivo contra la citada luneta de la caja; estando montadas las citadas clavijas de conexión en el interior de la caja y de la tapa, basculantemente, en unas cavidades previstas a éste efecto.
10.                   2.- Perfeccionamientos según la reivindicación 1, caracterizados porque la citada tapa está fijada
- 15.
- 20.
- 25.

- 6 380881 18



a la caja por unos remaches de materia plástica moldeados integralmente con la caja.

- 3.- Perfeccionamientos en la construcción de conmutadores de palanca de pequeñas dimensiones, tal y como queda sustancialmente descrito en la presente Memoria, y en los dibujos adjuntos.
- 5.

Esta Memoria consta de seis hojas, escritas a máquina por una sola cara.

Madrid,

18 JUN. 1970

JAEGER,

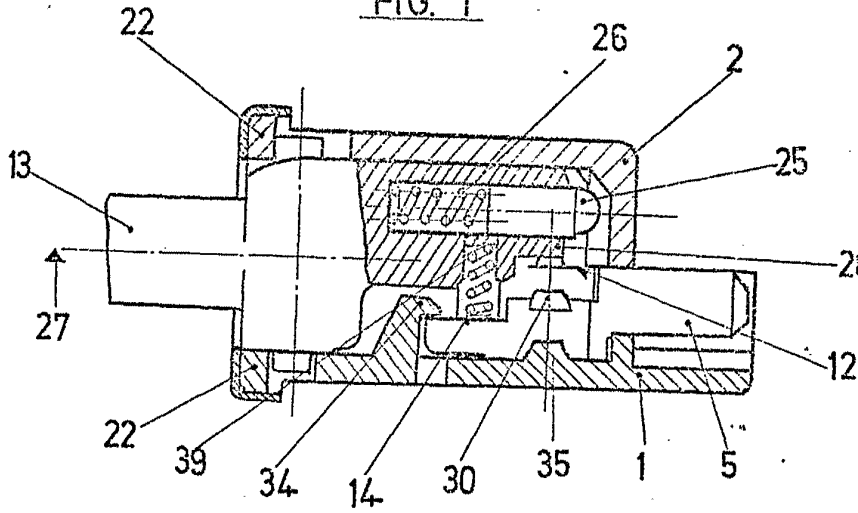
J. GOMEZ ACEBO Y MODEY

\*. a. Firmados F. Hernández Ruiz

380881



FIG. 1



ESCALA VARIABLE

FIG. 2

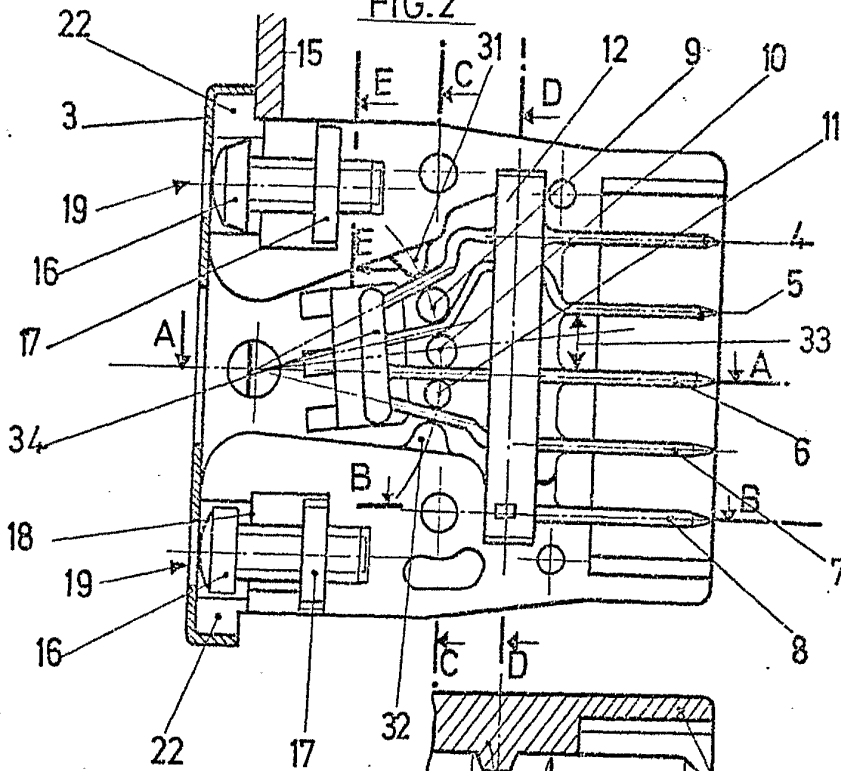
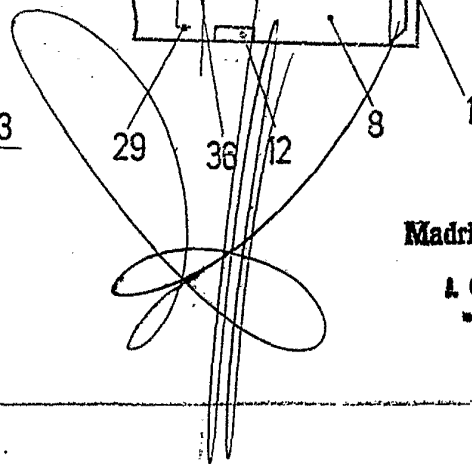


FIG. 3



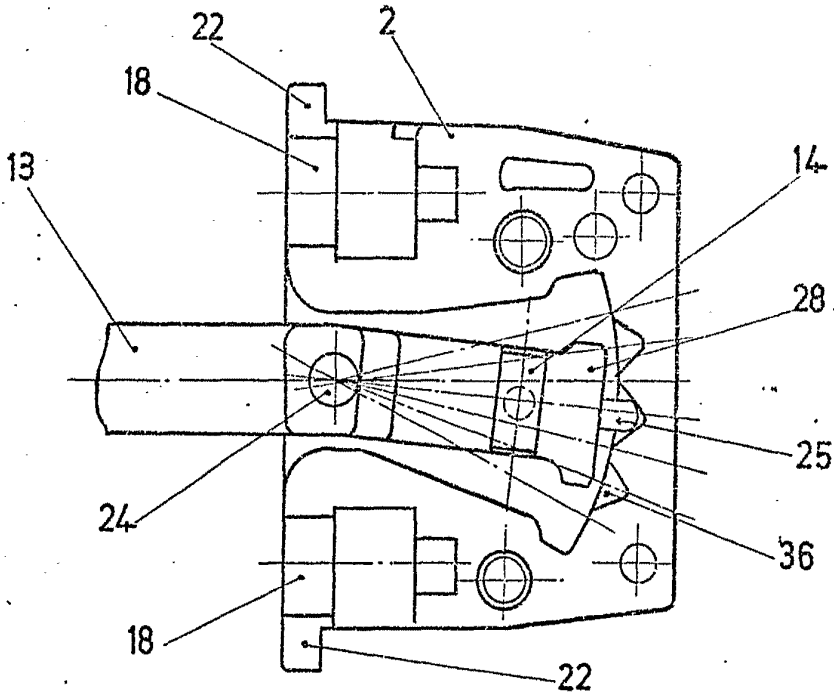
18 JUN. 1970

Madrid

A. GÓMEZ ACEBO Y MOYER  
Firmado: F. Hernández Rols

380881

FIG. 4



ESCALA VARIABLE

FIG. 5

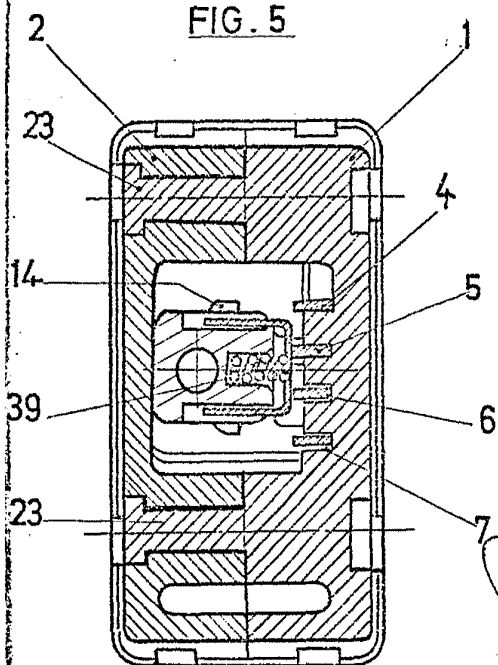
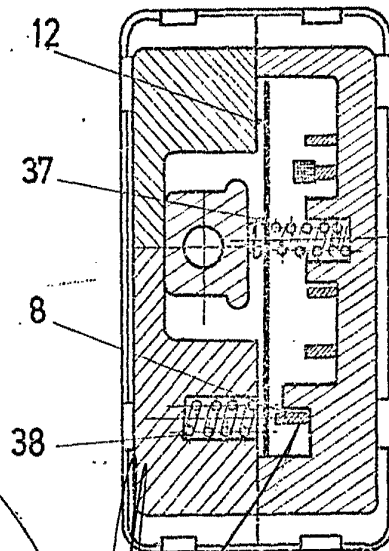


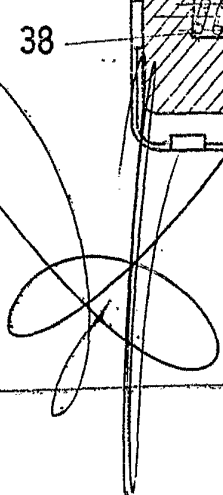
FIG. 6



18 JUN. 1970

Madrid

I. GOMEZ ACEBO Y MOJAY  
s. a. Firmado: F. Hernández Ruiz



380881



FIG 7

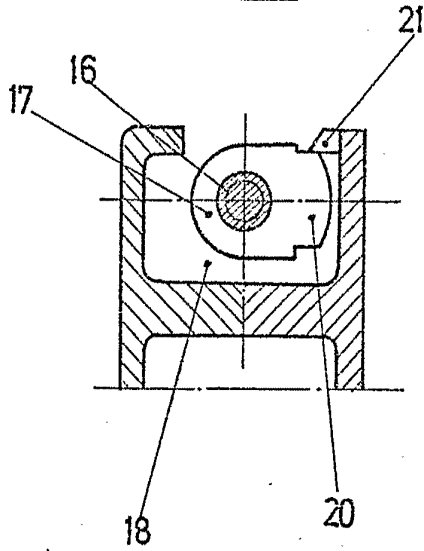
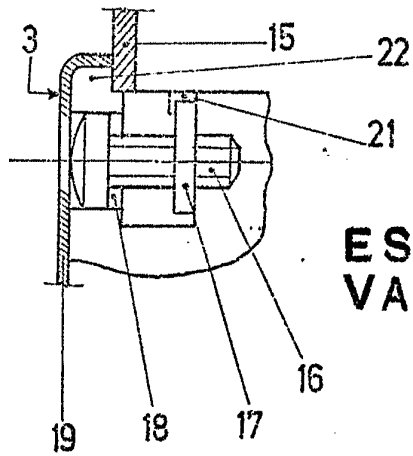


FIG. 8



ESCALA VARIABLE

FIG. 9

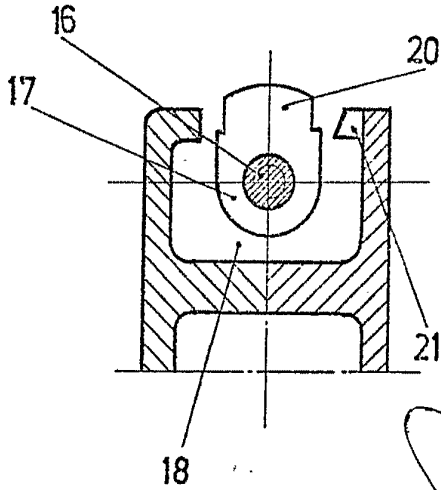
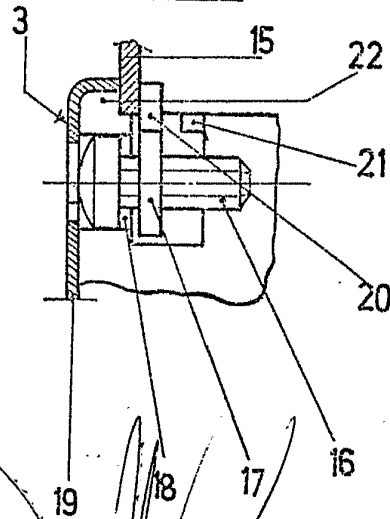


FIG. 10



18 JUN. 1970

Madrid

J. GOMEZ ACEBO Y MOJER  
Firmados E. Hernández Ruiz

