



REG.	CONV.
G.	ACION, S. C.
CLAS.	A 47
SUBCL.	

378895

P A T E N T E
D E
I N T R O D U C C I O N

378895

a favor de Don André FELIX, de nacionalidad suiza, residente en Lausana (Vaud, Suiza), 1030 Bussigny, por "SISTEMA DE ENSAMBLE DESMONTABLE DE PERFILES PARA VITRINAS".

- . -

MEMORIA DESCRIPTIVA

La presente invención tiene por objeto un sistema de ensamble desmontable de perfiles para vitrinas.

- En los ensambles conocidos para vitrinas
5. los vitrales están dispuestos siempre dentro del espesor de un marco que forma un conjunto montado y fijado dentro del vano de la vitrina. Este marco es construido en fábrica y llevado a la obra en condición montada, y, por lo general, no puede ser montado, lo que
 10. constituye una pérdida de tiempo importante.

378895



Por otra parte, el montaje requiere el taladrado de orificios para tornillos u otros órganos de fijación.

- La invención tiende a remediar estos inconvenientes y el sistema de ensamble que constituye su objeto se caracteriza por montantes interiores, destinados a ser fijados separadamente dentro del vano de la vitrina y cada uno de los cuales presenta al menos una ranura longitudinal, destinada a recibir medios de fijación de al menos un perfil de recubrimiento que se extiende verticalmente u horizontalmente, formando el perfil vertical un espacio libre entre el montante para el montaje de un vitral de vidrio simple o doble, y constituyendo el perfil horizontal un listón exterior destinado a retener el vitral por el exterior de los montantes.
- 5.
- 10.
- 15.

El dibujo anexo representa, a título de ejemplo, una forma de ejecución del objeto de la invención.

- 20.
- 25.
- La figura 1 es una vista general en alzado, de un ensamble para vitrinas; la figura 2 es una sección por la línea 2-2 de la figura anterior; la figura 3 es un corte por la línea 3-3 de la misma figura 1; la figura 4 es una sección por la línea 4-4 de dicha figura 1; la figura 5 es una vista análoga a la figura 2, correspondiente a una variante, y la figura 6 es una vista en perspectiva de un detalle de la figura 3.

El ensamble desmontable de perfiles para vitrinas

378895



- representado de una manera general en la figura 1, comprende montantes interiores que presentan ranuras longitudinales -2- y están destinados a ser fijados separadamente dentro del vano de la vitrina mediante
5. tornillos de ajuste -3- que permiten adaptarlos a los diferentes niveles de la obra, siendo retenida su base sobre un perfil interior, mediante un pivote -3'-.
- Unas traviesas -4-, -5- y -6- se encuentran
10. fijadas a los montantes -1- por medio de órganos de sujeción -7-, uno de los cuales se halla representado en la figura 3 y presenta una cabeza, acoplada dentro de la ranura -2- y provista de un vástago fileteado que sobresale de esta ranura. El vástago fileteado del
15. órgano -7- atraviesa una pieza en forma de cartela, por ejemplo de nylon, la cual es apretada con ayuda de una tuerca -9- contra las traviesas respectivas -4-, -5- y -6- y presenta una lengüeta -8'-, que se extiende dentro de la ranura -2- para formar una junta
20. e impedir que la masilla cuele al interior de ella. Estas traviesas presentan nervaduras longitudinales -4'-, -5'- y -6'- respectivamente, provistas de dientes c a diferentes distancias en su longitud. Unos perfiles de recubrimiento horizontales o listones -10- se
25. hallan fijados por presión elástica de sus bordes contra los dientes c de las nervaduras de las traviesas -4- y -6-. De manera análoga, un listón -11- se encuentra fijado a presión sobre la traviesa -5- que separa la vitrina V de la imposta I. Los listones -10- y -11-

378895



5. sirven para mantener el vitral fuera de los montantes -1-.

10. La ranura longitudinal -2- exterior de cada montante -1- está igualmente destinada a recibir medios de fijación para un perfil de recubrimiento -12- que se extiende verticalmente y que comprende, prevista de fabricación, una pinza longitudinal -13- que se fija por presión elástica dentro de la ranura -2-, dejando un espacio libre entre el perfil -12- y el montante -1- para el montaje de un vitral -14- de vidrio simple.

15. Una junta de dilatación -15- se adapta contra los listones exteriores -10- y -11- y se acopla herméticamente en gargantas -16- de los rebordes de dichos listones, permitiendo las dilataciones en la región de los montantes y formando una ligazón entre los perfiles.

20. El montante -1'- representado en las figuras 1 y 2 presenta tres ranuras longitudinales, una de las cuales (exterior) sirve para fijar por presión un cubrejuntas -17- para cerrar la junta del vitral; la segunda (interior) sirve para fijar un tabique amovible -18- de tipo conocido, que es vendido bajo la marca "A, Felix", y la tercera ranura sirve para recibir un perfil -19- de un marco de puerta -20- (Fig. 1). El marco de las ventanillas de imposta -21- está representado esquemáticamente en la figura 3.

25. Unos perfiles marginales -22- se hallan fijados

378895



- separadamente en el vano de la vitrina a fin de adaptarse a las desigualdades de la albañilería y pueden ser ajustados independientemente del resto del montaje, presentando cada uno de ellos unas
5. nervaduras -23- para emplazar los montantes -1- por intermedio de unos tetones (no representados). Una junta -24-, por ejemplo de caucho, se halla dispuesta en el contorno del montaje, entre la obra y los perfiles marginales -22-, a fin de asegurar una estanqueidad al aire y al agua. Otra junta -25- se halla prevista entre las nervaduras exteriores del perfil -22- y el perfil -12- adyacente.
- 10.

- En la variante representada en la figura 5, cada uno de los perfiles de recubrimiento -12'- comprenden una pinza -13'- mas larga que la -13- de la ejecución descrita precedentemente, de suerte que el espacio entre el perfil -12'- y el montante -1- es suficientemente grande para recibir un vitral de vidrios dobles -14- y -14'-.
- 15.

- Los montantes -1- permiten igualmente la fijación de consolas -26- para estanterías, como las descritas en la patente suiza N° 282 233 del propio titular.
- 20.

- Gracias a la disposición en dos planos de los montantes y de las traviesas del ensamble descrito, resulta posible realizar el montaje y el ajuste en altura de las traviesas en la obra, sin que sea necesario proceder a una preparación en fábrica. Ello
- 25.

378895 13



representa una ganancia de tiempo considerable y el montaje puede ser efectuado por obreros no especializados.

- . -

N O T A

Se reivindica como objeto de esta patente

5. de introducción:

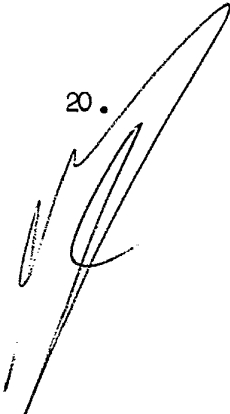
1. Sistema de ensamble desmontable de perfiles para vitrinas, caracterizado por el hecho de comprender montantes interiores, destinados a ser fijados separadamente en el vano de la vitrina y cada uno de los cuales presenta al menos una ranura longitudinal, destinada a recibir medios de fijación para al menos un perfil de recubrimiento que se extiende verticalmente u horizontalmente, formando el perfil vertical un espacio libre entre el montante para el montaje de un vitral de vidrio simple o doble, y constituyendo el perfil horizontal un listón exterior que sirve para retener el vitral por fuera de los montantes.

10.

15.

20.

2. Sistema de ensamble desmontable de perfiles para vitrinas, según la reivindicación 1, caracterizado por el hecho de comprender traviesas de soporte para la fijación mediante presión de los listones sobre el vitral, cuyas traviesas están apretadas contra los



378895



montantes por medio de órganos de fijación.

- 3. Sistema de ensamble desmontable de perfiles para vitrinas, según la reivindicación 1, caracterizado por el hecho de comprender perfiles marginales destinados a ser fijados separadamente en el vano de la vitrina, a fin de adaptarse a las desigualdades de dicho vano, presentando estos perfiles unas nervaduras para el emplazamiento de los montantes por intermedio de tetones.
- 5. 4. Sistema de ensamble desmontable de perfiles para vitrinas, según la reivindicación 1, caracterizado por el hecho de que los montantes comprenden medios para su fijación amovible entre los perfiles superior e inferior.
- 10. 5. Sistema de ensamble desmontable de perfiles para vitrinas, según las reivindicaciones 1 y 2, caracterizado por el hecho de comprender medios de fijación de las traviesas horizontales, para el montaje y el ajuste en altura de las mismas en la obra.
- 15. 6. Sistema de ensamble desmontable de perfiles para vitrinas.
- 20.

Todo ello según queda descrito y reivindicado en la presente memoria que consta de ocho hojas

- 8 -

378895



foliadas escritas por una sola cara.

Barcelona, 13 de abril de 1970

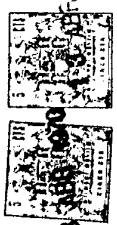
André FELIX

p.a.

A large, handwritten signature in cursive is written over the typed name and 'p.a.' The signature is enclosed within a large, hand-drawn oval. To the right of the oval, there is a separate, smaller scribble.

A large, handwritten signature in cursive is located in the bottom left corner of the page.

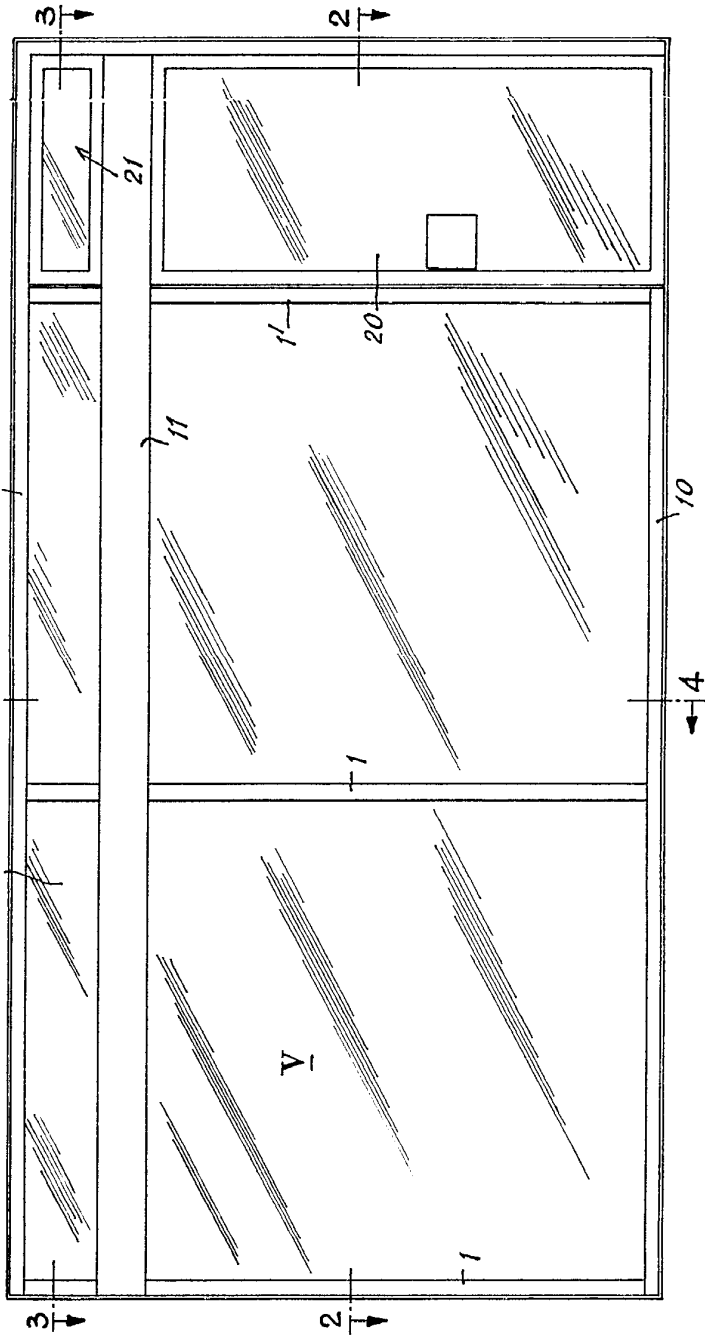
1378005



1970

FIG. 1.

378005



André FELIX

Barcelona, a 13 de abril de 1970

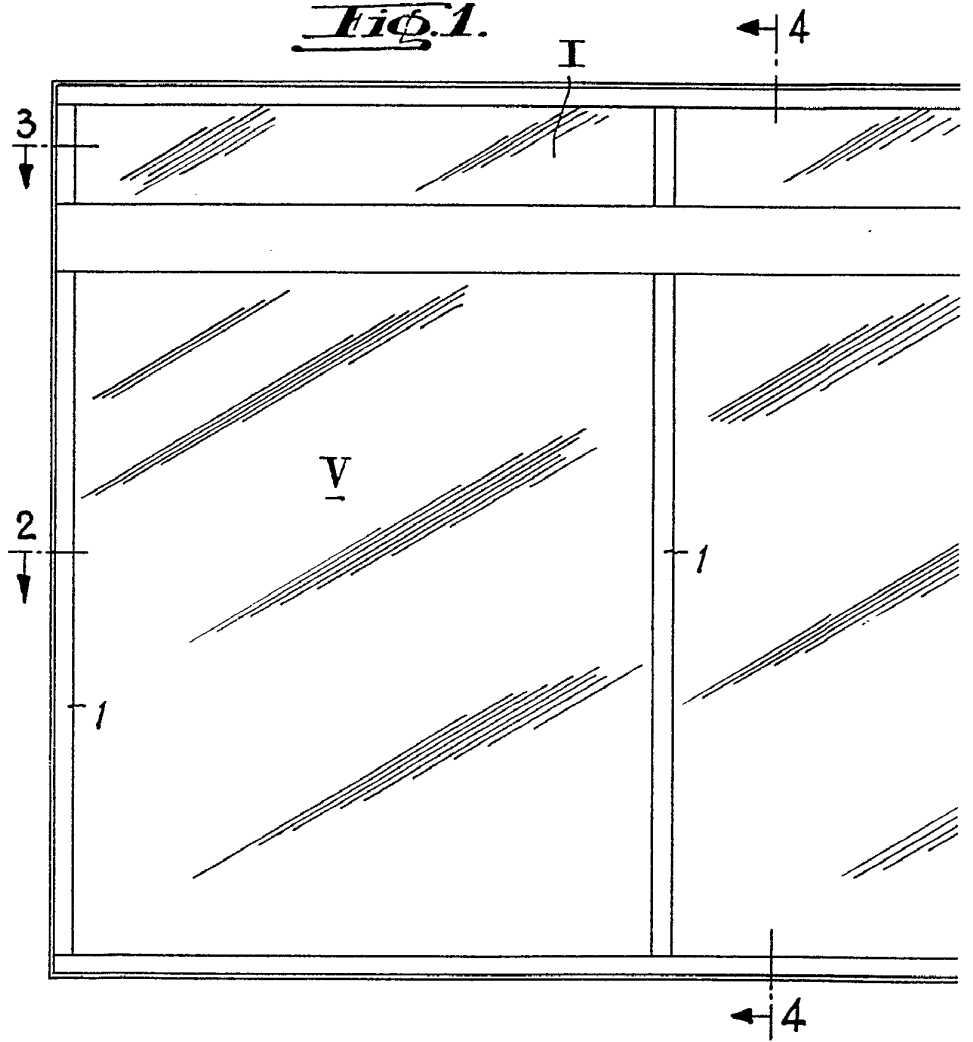
N.º 1378005

N.º 1378005

[Handwritten signature]

108812/3

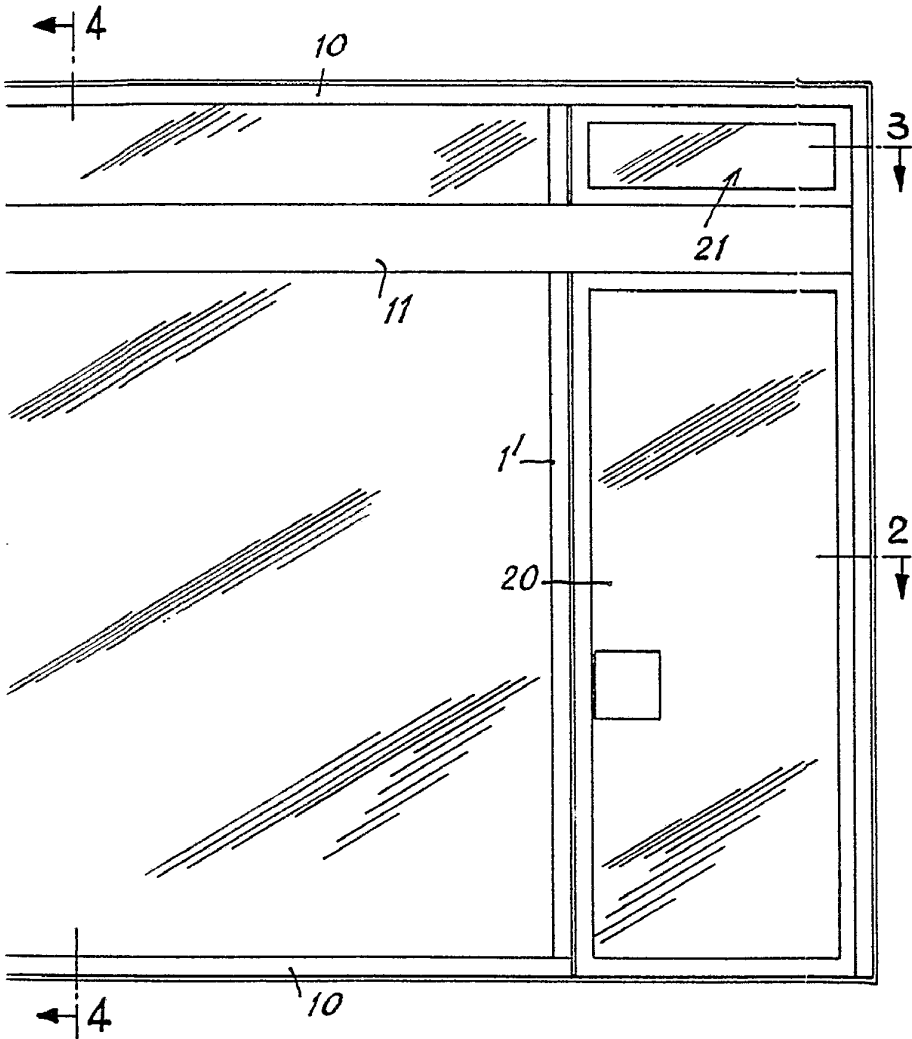
Fig. 1.



Tres Hojas
Hoja nº 1



378995



André FELIX

Barcelona, a 13 de abril de 1970

p.a.

B. PONS
[Handwritten signature]

378905

13

378905

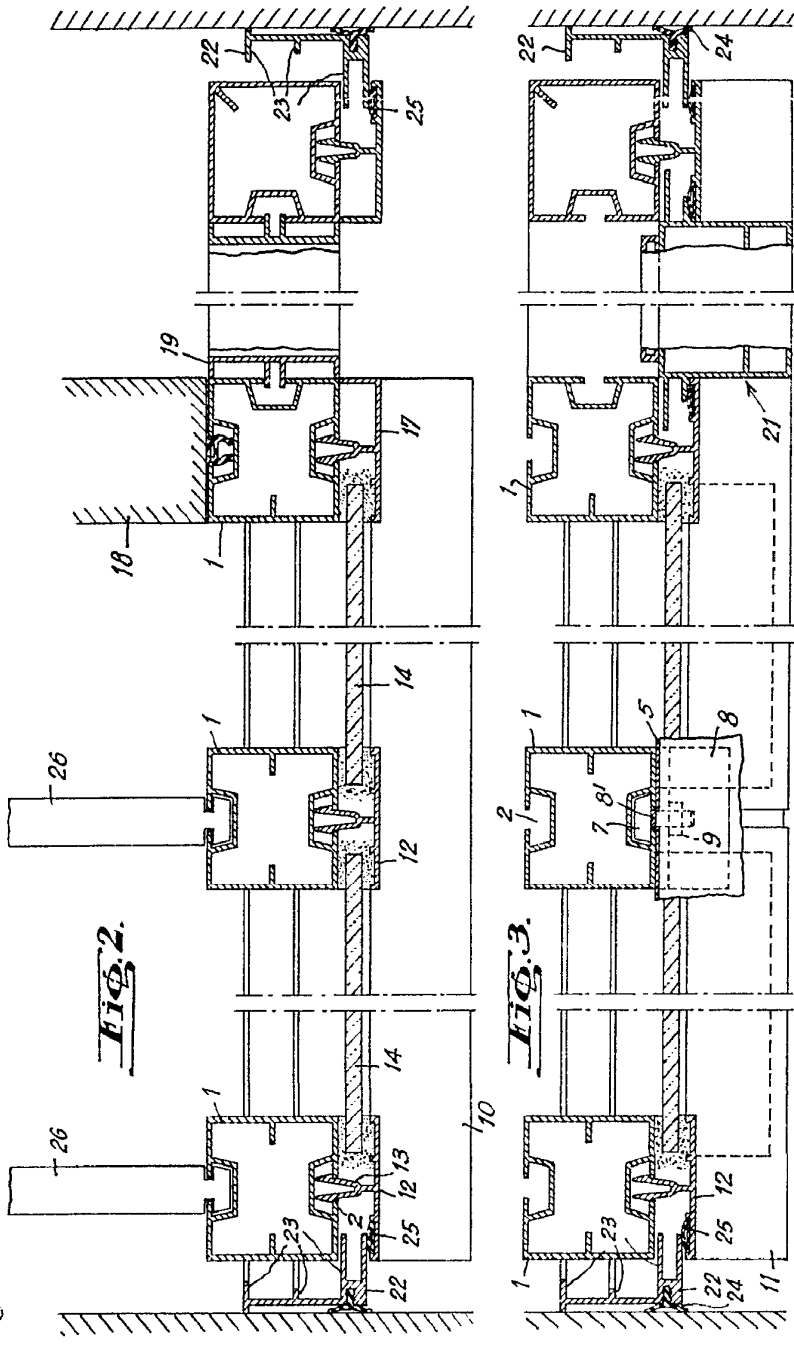


FIG. 2.

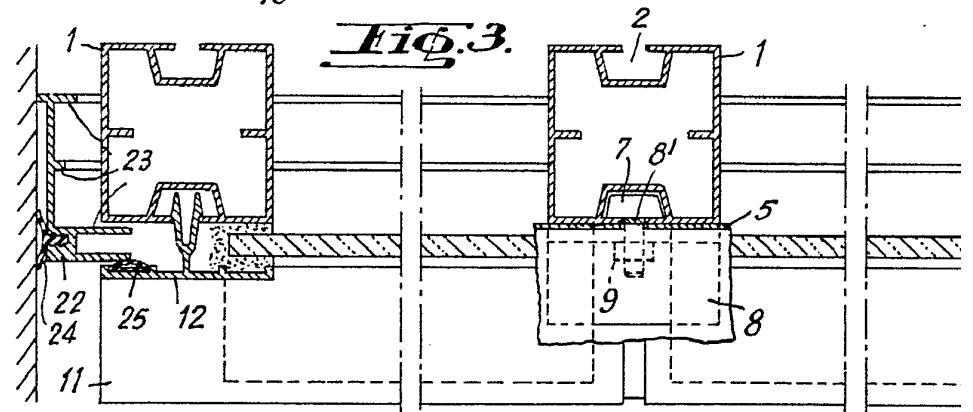
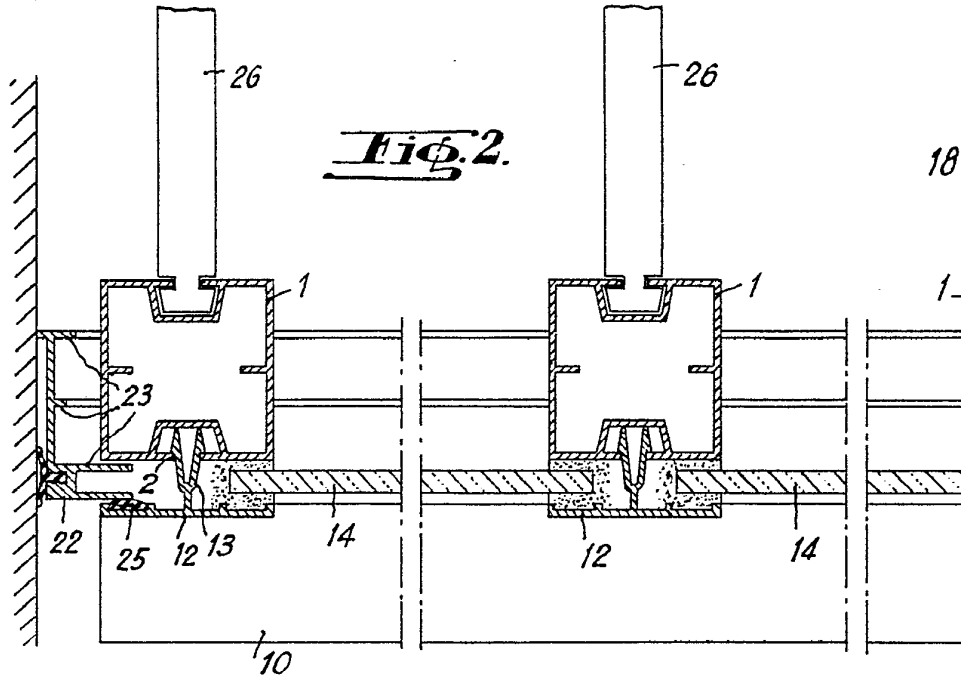
FIG. 3.

André FONTI

Barcelona, le 12 de Abril de 1910

Fig. 1 FONTI

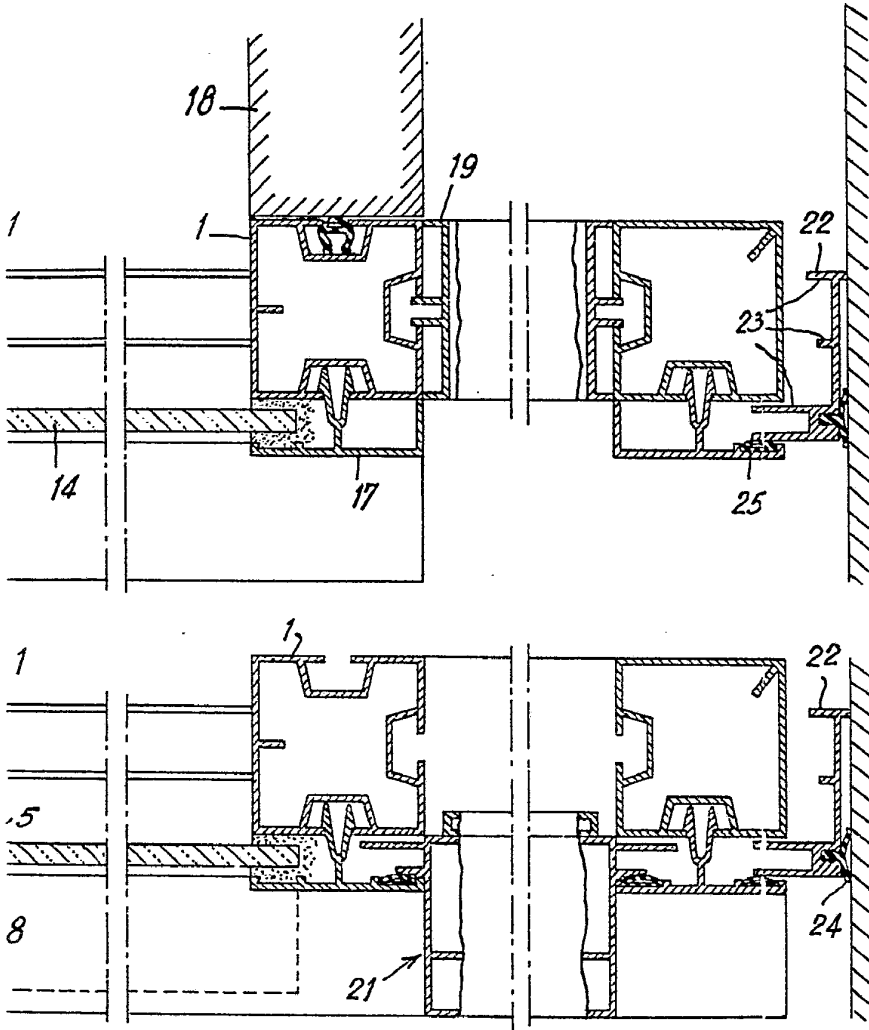
378895



10081213

13 187-070
5 5 5 5 5
CINCO 570

378895



André FELIX

Barcelona, a 13 de abril de 1970

p.a. **L. FONTE**

578895

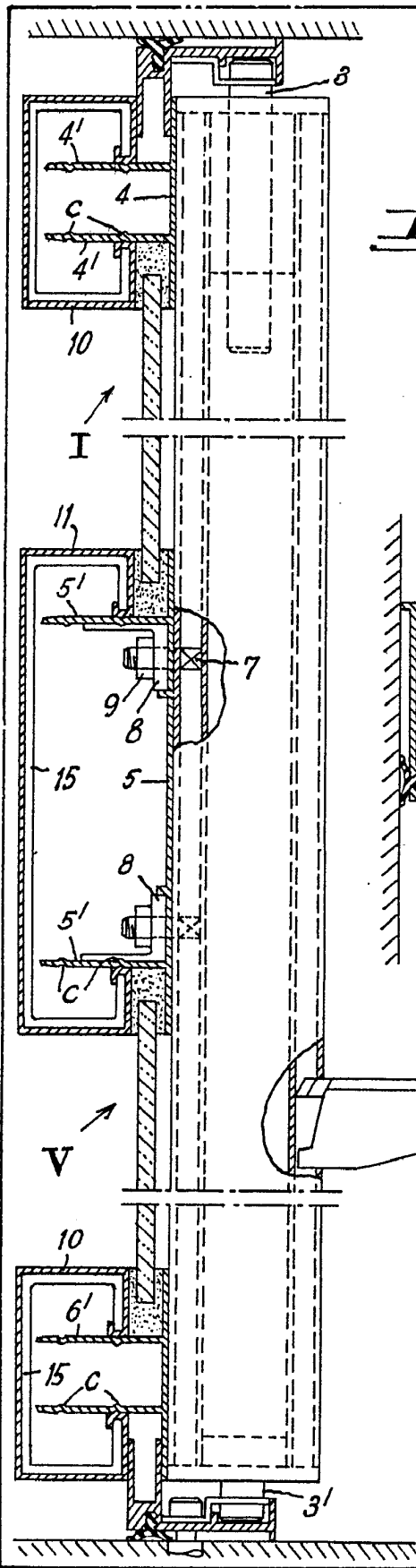


Fig. 4.

Fig. 5.

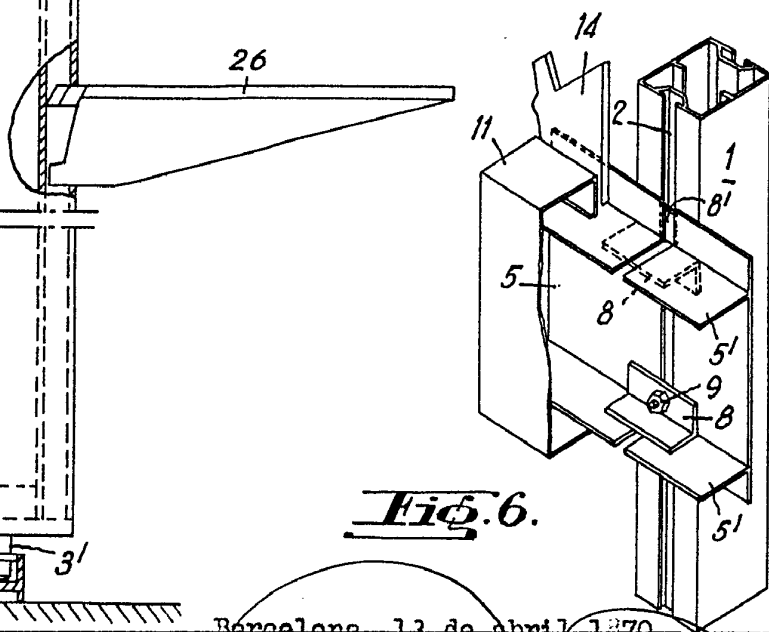
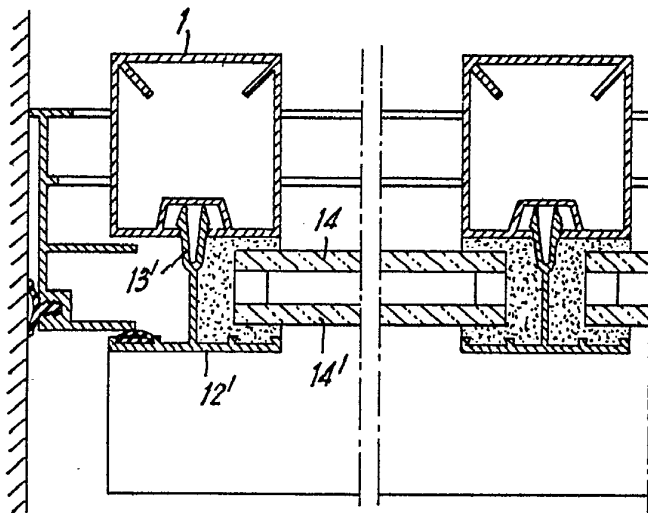


Fig. 6.

18872/3

Barcelona, 13 de abril 1870